

Notícia documental sobre la domus de la Coma de Farners (Capolat) (1411)

Andreu Galera Pedrosa

Un vell pergamí

Un dels manuals de l'escrivania pública de la parròquia de Sant Vicenç del castell de Cardona guarda un secret a les seves cobertes, fetes amb un pergamí reciclat per a l'ocasió (vegeu figures 1 i 2).¹ Es tracte del volum corresponent a 1413 i 1414, a càrrec de Joan Pilòs, notari oriünd de Bellver de Cerdanya, que en els anys previs havia estat també responsable de la notaria pública de la vila de Cardona. En aquest sentit, hem de recordar que la canònica de Sant Vicenç i el castell comptaven amb una parròquia pròpia, el terrenat de la qual corresponia amb la muntanya sobre la qual s'enlairaven la fortalesa, per diferenciar-se de la parròquia de Sant Miquel de la vila.

La seva administració anava a càrrec del canonge sagristà, que cedia la gestió de l'escrivania a un prevere beneficiat de la seva església o a un dels notaris de la vila (A. GALERA, 1994). El més interessant, però, és que aquesta petita notaria servia en ocasions per acabar de formalitzar els documents expedits pel secretari i notari de mà que acompanyava sempre el seguici del senyor del castell, atesa la proximitat a la seva residència (A. GALERA, 2002).

El privilegi de 1411 als homes de Farners

El secret que s'amaga sota la coberta d'aquest manual és el document formalitzat el 23 de setembre de 1411, a mans de Joan Abella, notari i secretari de Joan Ramon Folc I (1375-† 1441), segon comte de Cardona, en presència dels nobles Joan de Montbui, procurador general o governador del comtat, i Guillem de Pinós, de la casa del comte.

En aquesta carta el comte de Cardona, a més de vescomte de Vilamur i almirall reial,



explica que el seu difunt pare, el comte Hug II (1328-† 1400), havia concedida llicència a favor de Berenguer de la Coma, del terme de Capolat, per a reformar i fortificar la domus anomenada la Coma de Farners, situada en els límits septentrionals del seu comtat (vegeu figura 3). I que d'aquesta concessió havia estat feta carta a favor seu. Anys després, els homes de la parròquia de Farners, integrada dins el terme de Capolat, sol·licitaven al seu senyor poder cercar refugi en aquesta fortalesa per defensar-se dels seus enemics i altres pobles remots en temps de guerra, atès que aquesta oferia millors possibilitats enfront tots aquells que la volguessin assetjar i conquerir, valent-se per això de l'ajuda de ballestes, bombardes i altres armes defensives.

Fig. 1-2. Coberta i interior del manual amb el pergamí protagonista d'aquest treball. (A. GALERA, 2020).



Per això mateix, aquest dia el comte de Cardona concedia permís a Jaume de la Serra, Francesc Barons, Andreu de Solanelles i Llorenç Cortics, els caps de casa del terme de Farners per a que poguessin recollir-se en temps de guerra o *de regoart* a la domus de la Coma de Farners, i restar aquí amb tots els seus béns. A la vegada que els eximia de haver de fer-ho a Castellserà o a qualsevol altre castell proper, amb expressa indicació, però, que la concessió feta pel senyor no comportés cap perjudici a les obres a fer a les muralles d'aquests castells. A la vegada que refermava l'obligació per part del seu procurador general, així com del batlle de la Vall de Lord inferior i de qualsevol altre oficial seu, a respectar la concessió feta als homes de Farners.

Els castell i terme de Capolat sota el domini dels Cardona

L'antic castell de Capolat s'enlairava sobre els Tossals, a una alçaria de 1.445 metres sobre el nivell del mar, i el seu terrenat restava integrat per les parròquies de Sant Martí, a més de les de Sant Quintí de Taravil i Sant Andreu de Farners. Les primeres referències documentals al castell són del segle XI, quan ja el trobem esmentat amb uns termes jurisdiccionals definits i integrats dins la Vall de Lord i el comtat d'Urgell. Les confrontacions aportades aleshores ens permeten constatar que el territori sotmès a la seva jurisdicció corresponia a grans trets amb l'actual terme municipal, llevat de Terrers i Coforb.

La ubicació de la fortalesa sobre el rocam dels Tossals garantia un ampli domini visual sobre els termes circumveïns situats a peu de roques i per extensió als territoris limítrofs entre els comtats d'Urgell i Cerdanya-Berga amb una visió directa que s'estenia fins el mateix castell de Cardona i la conca central del Cardener. A remarcar que els cingles de Capolat i Taravil eren vorejats per dues grans vies de comunicació, conseqüència de la bifurcació que experimentava l'estrada de Cardona al seu pas per la parròquia del Cint. A l'acta de consagració de l'església de Sant Salvador de Mata atorgada l'any 899, se'ns assenyalava «*illam strata de Cardona*» com un dels límits del terme parroquial (C. BARAUT, 1978, doc. 11). Aquesta era una de les dues estrades o camins rals que enllaçaven Cardona i la seva sal amb Berga i la Cerdanya, i arribava en direcció sud-nord a la parròquia del Cint des dels termes de Cardona, Aguilar, Gargallà, Luelles, Coll d'Olzina, Montmajor i Correà al seu pas per la Tor.

L'altre, més al nord-est, sortia de Cardona per creuar la riera de Navel i arribar al terme de Serrateix, des d'on es dirigia vers Sant Joan de Montdarn i Casserres, per arribar també a Berga (C.A. TORRAS, 1922; A. GALERA, 1996).

Fixem-nos, però, en el camí de Cardona que arribava fins el terme del Cint. Com hem dit, un cop aquí, sota els cingles de Capolat, el vial es bifurcava en dos. El primer, vers llevant, en direcció a Berga i la Cerdanya a través dels termes de Castellserà, l'Espunyola, Clarà i Avià. Hom pot encara avui resseguir part del seu itinerari a través dels termes de Montmajor i l'Espunyola, tot just sota els cingles de Capolat i el Salt de Guillem. En l'extrem oposat i vers ponent, el segon camí creuava els termes del Cint amb el Mercadal, la Mora i Vall d'Ora, sempre als peus i vorejant els cingles de Taravil, per dirigir-se al Pujol d'Ora. Aquí, es trobava amb l'altra estrada

o camí que pujava en sentit sud-nord des de Cardona, tot resseguint la riba dreta de l'Aigua d'Ora i els termes de Sorba i Navès, en direcció a la Vall de Lord sobirana. Des d'aquí i a través de Coll de Port i Tui-xén hom feia el pas vers Urgell (M. RIU, 1985). Mentre que pel nord, el terme de Capolat era vorejat pel camí de Berga a la mateixa Vall de Lord sobirana a través dels termes de Madrona, Espinalbet, Terçà, Llinars, Sant Iscle i Sisquer.

La comunicació longitudinal a través dels termes de Capolat i Coforb es realitzava mitjançant cinc camins que possibilitaven l'enllaç en sentit sud-nord amb els grans eixos de comunicació que circumval·laven els cingles de Capolat. D'aquests cinc vials, tres eren de primer ordre. El primer és el camí que des d'Avià pujava a Coforb a través del Grau, per enllaçar després amb el camí d'Espinalbet a la Vall de Lord mitjançant el pas del Portet. El segon, el que

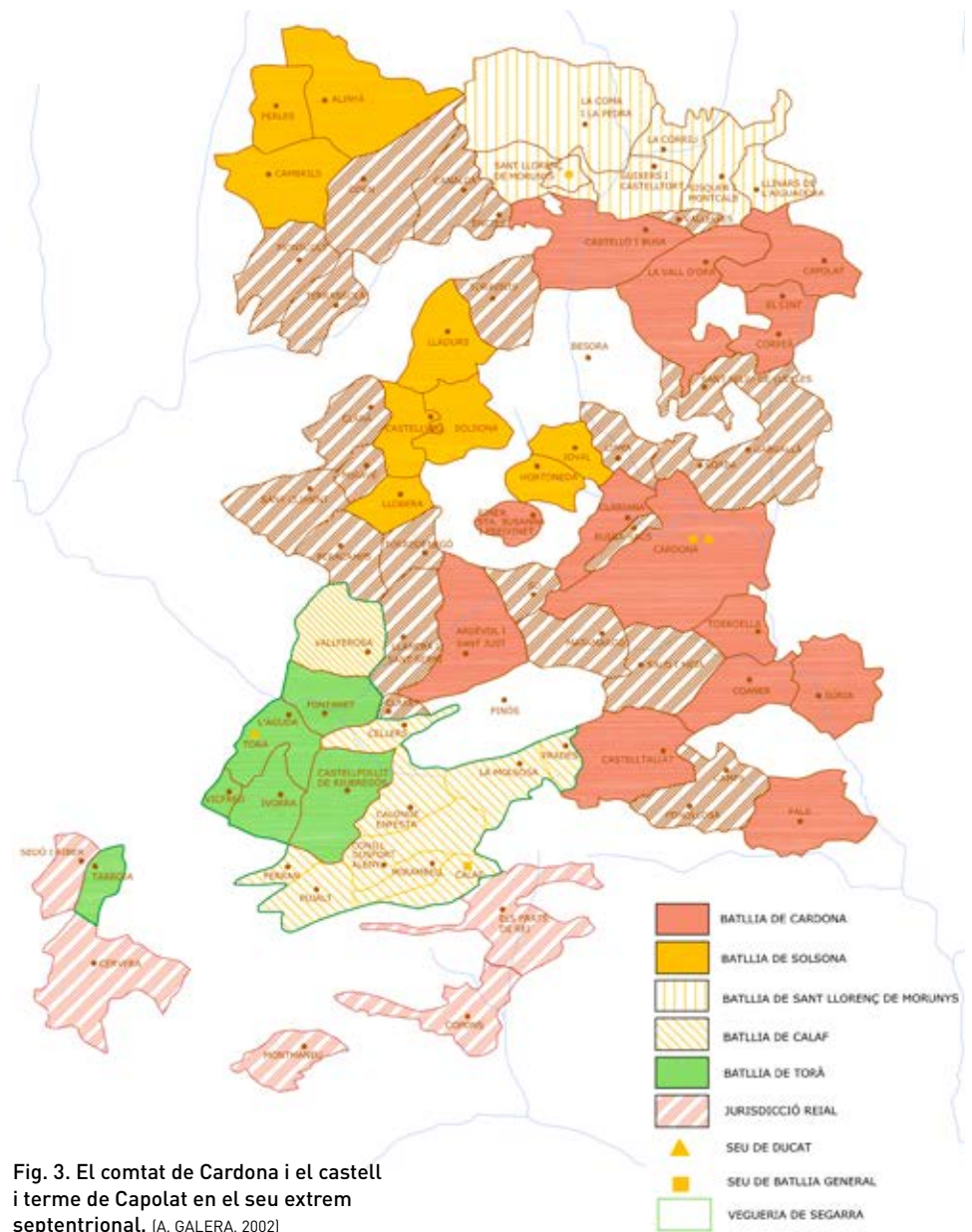


Fig. 3. El comtat de Cardona i el castell i terme de Capolat en el seu extrem septentrional. (A. GALERA, 2002)

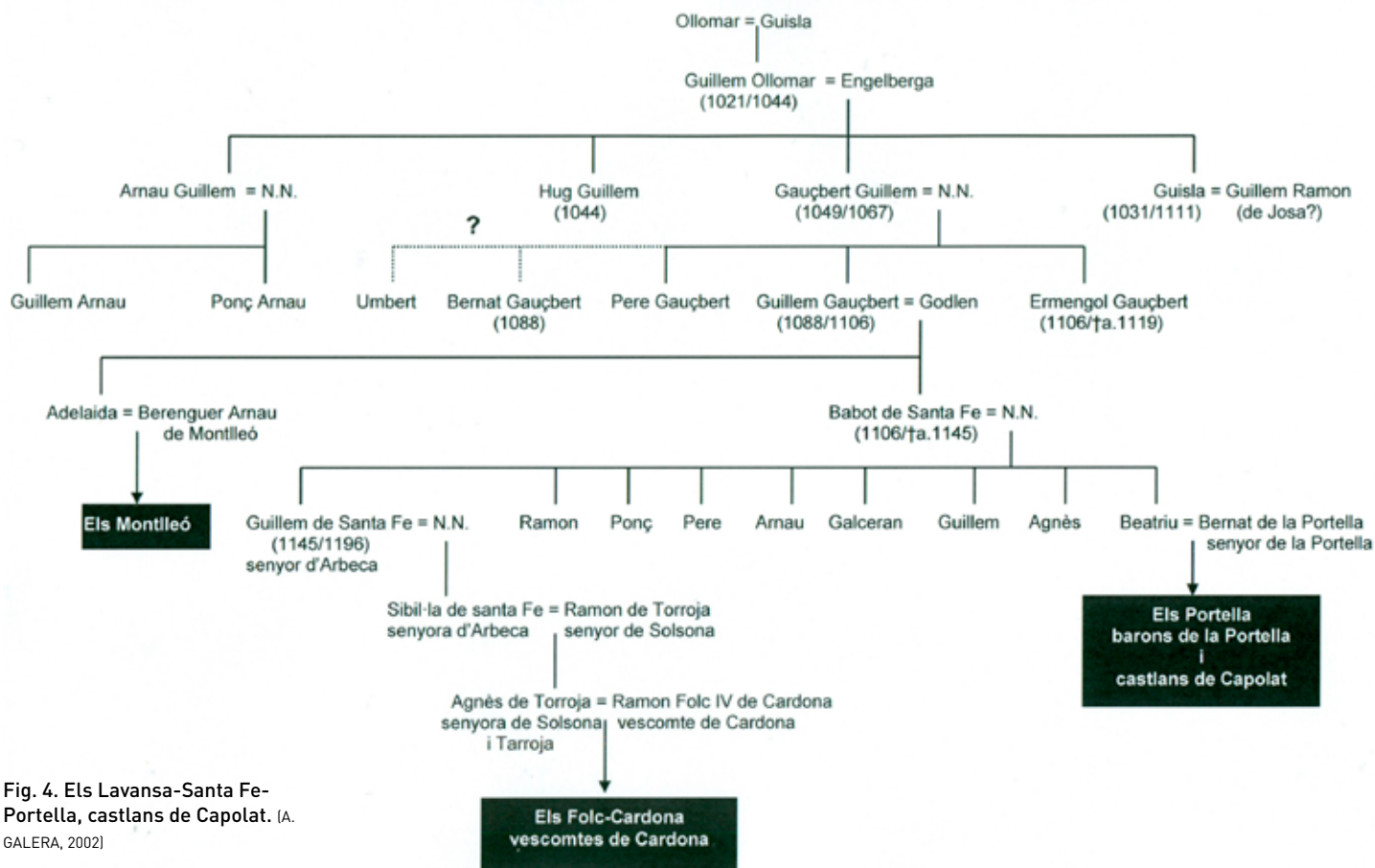


Fig. 4. Els Lavansa-Santa Fe-Portella, castlans de Capolat. (A. GALERA, 2002)

anava mitjançant la riera de Clarà pels límits dels termes de Capolat i Farners per anar a cercar el coll de Jou, per baixar després fins a Terrers, des d'on prenía direcció vers la Vall de Lord. I el tercer, el que pujava des de Castellserà fins al castell de Capolat. Mentre que els dos restants, eren de segon ordre. Això és, el camí que s'atansava des del Cint i mitjançant el Salt de Sallent fins el camí que des del Puig anava fins a Trasserra. I el que des del Mercadal pujava fins a Casa Bertrana, a la parròquia de Taravil. La rellevància de tots cinc camins rau en que possibilitaven la comunicació des del camí ral de Cardona a peu de roques, sota els cingles de Capolat, fins l'altiplà.

El domini de Capolat assegurava el control visual sobre aquesta xarxa viària, clau per garantir els territoris fronterers entre els comtats d'Urgell i Berga. D'ençà Ermengol I (992-†1011), els comtes urgellencs havien confiat la defensa de la Vall de Lord a Domnuç de Calders, els hereus del qual senyorejaren sobre els castells de la vall durant tota l'edat mitjana. A la seva vegada, els Calders cediren la tinença de Capolat al llinatge dels Lavansa-Santa Fe i els seus hereus, els barons de la Portella, titulars de la seva castlania (vegeu figura 4).

La submissió d'aquest castell al domini jurisdiccional dels senyors de Cardona es

remunta al segle XII. El motiu fou l'enllaç matrimonial de Ramon Folc III (1151-†1176), el fill del difunt vescomte Ramon Folc II i de Guillelma de Melguelh, amb Isabel, la filla del comte Ermengol VI d'Urgell (1102-†1154) i Arsenda de Cabrera (M. CASAS, 1989). L'any 1153 se signaven els capítols matrimonials entre ambdós cònjuges i Isabel aportava per dot els castells d'Ivorra i Olius, en franc i lliure alou, a més d'altres predis a Lleida (F. RODRÍGUEZ, 2016, doc. 390). La unió entre ambdues cases es va pactar a l'esguard de la seva mare Guillelma, comtessa de Melguelh, quan només feia un any de la mort del pare del vescomte, amb la voluntat de consolidar els lligams amb el casal urgellenc i afermar la presència del casal vescomtal en la conca superior del Cardener.

Això explicaria que, davant els entrebancs per satisfer el dot acordat en els primers capítols –el castell d'Olius havia estat donat, el 1104, pel comte Ermengol VI d'Urgell a l'església de Solsona, en compliment de les darreres voluntats del seu difunt pare, el comte Ermengol V (1092-†1102)– els seus ulls es fixessin en el territori del Berguedà, tot aprofitant-se del buit de poder que hi havia al comtat de Cerdanya-Berga una vegada incorporat al casal de Barcelona (1117).

Per això mateix, el 13 de febrer de 1161, i en un acte solemne que va reunir la noblesa vinculada amb ambdós casals, el comte Ermengol VII (1154-†1184) i la seva esposa Dolça de Foix donaven al seu cunyat –potser per consumir-se aleshores el matrimoni amb Isabel– el comtat de Berga, sí és que ho podien aconseguir del comte de Barcelona. En cas contrari, rebrien la Vall de Lord amb tots els seus castells, a més d'Ivorra, Llobera i altres béns a Lleida (F. RODRÍGUEZ, 2016, doc. 398).

Els afanys expansionistes del llinatge vescomtal en el territori de Berga, els duria a topar amb l'hereu del llinatge vescomtal d'aquest comtat, el cavaller i trobador Guillem de Berguedà, palesos en el agrís sirventesos que el mateix va escriure, entre els anys 1170-1175, contra Ramon Folc III i d'altres personatges de l'època (M. DE RIQUER, 1971). Com ens recorda l'Obituari de la Casa de Cardona, Ramon Folc III va finir els seus dies a Colltort, on va ser ferit de mort (*Quinto nonas martii, item ipso die obiit Raimundus Fulchonis, qui fuit interfectus in Collotort, anno Domini mclxxxv*), en una acció que s'ha d'atribuir a Guillem de Berguedà (J. SERRA, 1966).² La mort violenta del vescomte va suposar un veritable daltabaix per la casa vescomtal de Cardona, ja que deixava una vídua amb un únic



Fig. 5. La Coma de Farners. (A. GALERA, 2006)

fill, Guillem, amb poc més de quatre anys amb el que garantir la continuïtat dinàstica del llinatge, i l'esdevenir del qual restava a mans dels seus oncles paterns i materns.

En el rerefons d'aquesta lluita entre ambdós casals vescomtals s'albira la disputa pel comtat del Berguedà, promès pels comtes d'Urgell als vescomtes de Cardona. Els testimonis de Bernat, abat de l'església canònica de Sant Vicenç, i de Berenguer de Cardona, el germà de Ramon Folc III, i ens assabenten dels estralls ocasionats aleshores pel seguit d'enfrontaments nobiliaris esdevinguts sota el govern d'Alfons a causa de la resistència de la noblesa a la concepció política d'ordre territorial projectada pel comte-rei a través dels estatuts de la Pau i Treva (T.N. BISSON, 1997). El primer, en no poder assistir al sínode al qual havia estat convocat, informava al sant pare que «després de la mort del nostre senyor, Ramon Folc, de bon record, la guerra entre els homes de Cardona i els traïdors que l'assassinaren és tant greu que ningú no pot sortir de Cardona sense anar armat» (A. GALERA, 1998, doc. 224; F. RODRÍGUEZ, 2016, doc. 418). Mentre que en el testament ordenat pel segon a l'estiu de 1177, pregava al seu altre germà Pere de Cardona d'acabar amb aquell clima de violència sobre les esglésies i el poble (A. ALTISENT, 1993, doc. 594).

La solució al conflicte havia d'arribar a les dues dècades següents, amb la donació de la Vall de Lord feta l'any 1189 per Ermengol VIII (1184-†1209) a favor de Guillem I de Cardona (1180-†1225) (M. RIU, 1988, doc. 10). I la posterior venda del vescomtat de Berguedà al rei Pere I, l'any

1199. En els anys següents, la Vall de Lord havia de ser integrada juntament amb el castell i terme de Capolat dins el patrimoni de la casa vescomtal de Cardona, segons podem constatar en el segon testament ordenat l'any 1225 per Guillem I. A l'heretatge del seu fill primogènit, Ramon Folc IV (1225-†1241), ja s'inclouïen el castell de Capolat, la tinença del qual restava a mans de Berenguer de la Portella (*iterum dimitto predicto filio meo Raimundo Fulconis castrum de Capolat, cum omnibus sibi pertinentibus sicut Berengarius de Portella tenet per me, cum militibus et hominibus ipsius castrum*). I de la Vall de Lord amb els castells de la Pedra, Castelltort, Espitllera, Sisquer i Coma, amb tots els seus drets i roques, i tot el que Guillem de Calders tenia en nom seu a la Vall de Lord, amb tots els cavallers i homes. A més de les possessions que tenia pel comte d'Urgell, llevat del castell d'Olius, que era llegat a Santa Maria de Solsona, i els seus drets sobre el comtat d'Urgell, que havia cedit al difunt rei Pere I (F. RODRÍGUEZ, 2016, doc. 470).

Aquesta contrada havia de tornar a ser l'escenari de les lluites entre barons viscudes sota el govern de Ramon Folc V (1241-†1276), amb les revoltes nobiliàries contra Jaume I com a rerefons. A ressenyar la gravetat dels fets succeïts l'estiu de 1251, quan les fonts ens parlen de la gran guerra esdevinguda aleshores sobre la terra (*magna guerra fuit in hac nostra terra*), arran l'enfrontament del grup format pel vescomte de Cardona, el comte de Foix, Ramon de Montcada, Pere Ponç de Cervera i molts d'altres cavallers contra Berenguer d'Anglesola, Berenguer Arnau i

Ramon de Cervera, Berenguer de Puigverd, Galceran de Pinós, Pere de Berga, Ramon de Portella i molts d'altres. El diumenge 31 de juliol, el vescomte Ramon Folc V i el seu seguici arribaren al monestir de Serrateix on havien cercat refugi uns homes que havien robat bestiar al terme de Cardona. Anys enrere, el 1219, Ramon Folc IV, el pare del vescomte, havia atorgat la seva protecció al dit monestir i als seus servidors. Tanmateix, això no fou obstacle perquè assaltesin i cremessin l'església de Santa Maria, amb la mort de dos dels homes refugiats i la captura d'altres tres (J. SERRA, 1966). La profanació de Serrateix palesa la gravetat dels fets viscuts aleshores, fins el punt que les contínues disputes del vescomte amb el rei Jaume I, el comte d'Urgell, els cavallers d'Anglesola, el senyor de Berga i d'altres barons van comportar que la sal de Cardona deixés de vendre's (I. SERRA, 1916).

Quasi cent anys després, en el 1319, Capolat apareix de nou inclòs entre la relació de viles, castells, quadres, parròquies i altres llocs que el vescomte Ramon Folc VI de Cardona (1276-†1320) va llegar al seu fill i hereu universal, el futur Ramon Folc VII (1320-†1328), sota l'obligació de preservar la unitat patrimonial de tots els castells, feus i rendes del seu heretatge, identificat per primera vegada sota el nom de vescomtat de Cardona (J. SERRA, 1966). Un heretatge que incloïa per aquest ordre els castells de Capolat Correà, Castellserà, Castelló de la Vall de Lord i la batllia de sobre roques, amb l'omnímoda jurisdicció civil i criminal, això era, el mer i mixt imperi o alta i baixa jurisdicció sobre els seus habitants. De llavors ençà, Capolat s'integraria dins la realitat fiscal i judicial del vescomtat de Cardona, en el marc d'una progressiva ordenació administrativa que havia de prendre forma en els dos segles següents (A. GALERA, 2002).

La Coma i el terme de Sant Andreu de Farners

La fortalesa esmentada en el privilegi atorgat l'any 1411 era i és una de les cinc cases del terme i parròquia de Sant Andreu de Farners, juntament amb Solanelles, la Serra, Barons i Cortichs, per situar-se a una alçaria de 1.057,7 metres sobre el nivell del mar, a la banda de llevant de la riera de Clarà i de la Closa de Capolat. Des d'aquí gaudeix d'un ampli domini visual sobre la riera de Clarà i el camí que des de peu de roques s'enfilava cingles amunt en sentit sud-nord (vegeu figures 5 i 6).

Farners és un topònim de configuració simple, l'etimologia del qual deriva del llatí *farinarios*, que s'ha de traduir com «fariners», derivat de *farina*. Una denominació que reflecteix l'ús que els seus homes van fer de les aigües de la riera de Clarà al seu pas per Capolat amb la construcció de tres molins fariners a les terres de la Coma, Barons i Cortics. La referència documental més antiga que tenim del molí de la Coma és el 1577, quan Francesc de la Coma el va empenyorar juntament amb d'altres terres del seu mas. A la venda a carta de gràcia feta aleshores se'ns diu que el molí era abandonat i derruït, i que junt amb ell s'incloïa el seu casal, bassa, resclosa, sèquia, aigua i hort, a més de la mola quasi acabada que tenia a la coma d'en Guineu (*totum illud molendinum farinerium dirrutum et devastatum nominatum lo molí d'en Coma, scitum in riarria de Clara, in dicto termino de Capolat, cum sui casali, bassa, remisclusa, scillicidibus, aqueductibus, rigaria aqua et aliis iuribus et pertinenciis suis*).³

Mentre que del segon molí tenim la venda feta el 1578 per l'esmentat Francesc de la Coma a Francesc Llisachs, pagès d'Avià, del seu mas anomenat de Barons amb les seves terres, honors i possessions, juntament amb el seu molí derruït amb el seu casal, canals i altres (*totum illum mansum dirrutum nominatum de Barons situm in parrochia de Farnes, termini de Capolat, cum suis terris, honoribus et possessionibus, et cum quodam molendino cum suo casali diruto aquis aqueductibus, lignis, pasquis nemoribus et cetera*).⁴

A les acaballes del segle XVIII l'únic molí en funcionament era el de la Coma. Després de diverses penyores, el molí havia passat dels Coma a mans de Miquel de Tord, de Berga, que l'any 1634, se'l va vendre a Joan Cots. A les dècades següents, Joan i el seu fill Josep van ser els propietaris i moliners de la Coma fins que l'any 1737 el molí i les seves terres van ser venudes a favor de Josep Rodoreda pel preu de 153 lliures. Després, els drets de Josep Rodoreda van passar a mans de Josep Freixas que l'any 1763 se'l revenia a Francesc Boixader pel preu de 398 lliures 17 sous i 6 diners. Quasi trenta anys després, en 1791, el seu hereu i successor Bernat Boixader, pagès del terme de Capolat, confessava tenir pel duc de Cardona la casa anomenada el Molí de la Coma «*ab son molí fariner, ab tots sos aparatos y guarniments per a moldrer ab resclosa, rech y bassa y lo dret de pendrer y valer-se de la aygua de aquell per a moldrer, juntament ab tot aquell hort situat davant dit*



Fig. 6. Domini visual dels termes a peu de roques des de la Coma. (A. GALERA, 2006)

molí y aquell tros de feixa de terra situat sobre la bassa de dit molí».⁵

Malgrat aquesta cronologia moderna, estem convençuts que ambdós molins es remunten a l'època medieval. Significativament, són els únics molins localitzats en el terme de Capolat. La seva ubicació respon a la riera de Clarà i el seu cabal, que garantia un mínim d'aigua pel seu funcionament. Això ens porta a un dels drets banals que els senyors gaudien sobre els seus vassalls, *la molina forçada* o *moltura*, amb l'obligació de moldre els blats en els molins del senyor a canvi de lliurar una part del gra molt pel moliner. Aquest era un més dels diversos monopolis que els senyors havien imposat per la força o *ban* entre els segles XI i XII a la població sotmesa a la seva jurisdicció, com ara també ho eren *el llòssol* (obligació d'esmolrar les eines del camp a la ferreria del senyor a canvi de pagar una quantitat al ferrer) i *el mesuratge* (obligació d'usar les mesures del senyor a canvi de donar una part del producte mesurat).

Els límits del terme de Farners eren Corforb a l'est, Avià, Clarà i l'Espunyola al sud, Capolat a l'oest i Castellar del Riu al nord. Aquest territori ha estat identificat per d'altres autors com una unitat jurisdiccional menor a manera de quadra (R. SERRA, 1985). Malgrat que la documentació treballada per nosaltres no diu res en aquest sentit, no podem obviar un detall de certa importància com és el fet que els delmes de la Coma de Farners fossin percebuts pels titulars de la casa i mas, juntament amb els de Barons i la Serra.

La possessió d'aquests delmes en lliure i franc alou ens aboca a la funció exercida

en els seus orígens per la Coma en relació amb el control del terme de Capolat i les vies de comunicació en direcció sud-nord que possibilitaven l'accés des de peu de roques. El privilegi atorgat en el seu moment per Hug I a favor de Balaguer de la Coma per a reformar i fortificar la domus de la Coma, no fa si no validar aquesta jerarquia territorial, ratificada i ampliada l'any 1411 pel seu fill Joan Ramon Folc I en accedir als precés dels homes de Farners. Tot plegat, confirma que la Coma restava vinculada en els seus orígens a la defensa del castell de Capolat i al control del seu territori a manera de feu o cavalleria. El lliurament d'aquests delmes per part del senyor de Capolat o el seu castlà a un tercer a canvi d'ajudar-lo en la defensa del seu castell, podria explicar perquè, segles després, aquests delmes no eren percebuts pel duc de Cardona i si pels Coma després dels successius heretatges, enllaços familiars i canvis de titularitat. La posterior fallida de la hisenda dels Coma a la darreria del segle XVI va fer que els seus drets i béns a Capolat anessin a parar a mans dels Martín-Descatllar, de Berga.

A l'altra banda de la riera de Clarà, i ja en el terme de Sant Martí de Capolat, la casa de la Closa també gaudia la titularitat dels seus delmes juntament amb els de la casa i mas Marmons (a finals del segle XVIII, restaven a mans de Fernando de Gúzman). Aquest és un cas encara més clarivident, atès que la tipologia de la Closa respon a una domus dels segles XII-XI a semblança dels altres models localitzats i estudiats a la Vall de Lord sobirana i d'altres àmbits del mig Cardener (M. RIU



Fig. 7-8-9. La domus de la Closa: finestra bilobutada i porta original d'accés rehabilitada com a finestra. (A. GALERA, 2006)

- M. SEGRET, 1986; J. BOLÒS - M. TORNER, 1985; X. SITJES, 1994). El seu emplaçament gaudeix, així mateix, d'un ampli domini visual sobre la riera de Clarà i el camí que possibilitava la comunicació per aquest sector en sentit sud-nord (vegeu figures 7, 8 i 9).

Igualment, els delmes del mas del Puig o dels Pujols també eren percebuts pels seus titulars. Aquí, però, les reformes practicades a la casa en època moderna i contemporània impossibiliten de reconèixer les seves estructures més antigues i si aquestes es corresponen a una domus. Tanmateix, el seu emplaçament privilegiat, li ofereix un ampli domini visual sobre el terme.

L'associació que es dona aquí entre les estructures físiques, l'emplaçament i la percepció de delmes enfranquits ens porta a reflexionar sobre la funció exercida en els seus orígens per aquestes cases en relació amb el control del terme subscrit al castell de Capolat i les vies de comunicació en direcció sud-nord que possibilitaven l'accés des de peu de roques. I si aquestes cases, sense oblidar Torneula, restaven vinculades en els seus orígens a la defensa del castell de Capolat i al control del seu territori a manera de feu o cavalleria, segons el model de relacions feudals i vassallàtiques desenvolupades a la Catalunya comtal els segles XI i XII. Així, hem de tenir ben pre-

sent la referència aportada l'any 1225 en el testament del vescomte Guillem I al castell de Capolat i als cavallers i homes adscrits a la seva defensa (F. RODRÍGUEZ, 2016, doc. 470). Sense oblidar el testament ordenat l'any 1167 pel comte Ermengol VII i l'esment que es fa al castell de Capolat i la Vall de Lord «amb tots els seus castells, fortificacions i forteses construïdes o per bastir» (C. BARAUT, 1990-1991, doc. 1.621).

Dins aquesta lògica, sota els cingles de Capolat, a peu de roques, encara podem observar les despulles de la força del Mercadal amb la capella de Santa Margarida i les del castell de Castellserà amb l'església de Sant Cebrià. Ambdues defenses se situen en sengles extrems del terme del Cint i la seva funció és controlar els accessos fins als altiplans de Taravil i Capolat a través dels vials secundaris que pujaven en sentit sud-nord pels seus cingles des del camí públic de Berga a Cardona i la Vall de Lord que discorria a peu de roques. A la primera dècada del 1200, el Guillem I de Cardona i Berenguer de Portella havien de pledejar per la tinença de la primera i de retruc per la segona, atès que el castlà de Capolat entenia que era tinguda en lliure i franc alou, mentre que el vescomte mantenia el contrari. El contenciós es va resoldre a la tardor de 1210, quan ambdós van resoldre la seva possessió en lliure i franc alou, i per tant exempta de retribuir delmes al senyor del castell, a canvi de retre homenatge i sagrament al seu senyor (F. RODRÍGUEZ, 2016, doc. 450).

Aquesta cronologia ens porta a creure que la seva construcció pot respondre a les lluites viscudes en temps de Ramon Folc III i Guillem de Berguedà pel control d'aquest territori. La primera com a simple força o *fortitudine* tinguda a manera de castlania del castell de Capolat. Mentre que la segona com a castell terminat en relació amb les parròquies de Sant Serni del Cint i Sant Cebrià. Segles després els propietaris de la casa i mas del Mercadal encara restaven enfranquits i eximts de pagar delmes al duc de Cardona com a titulars de la castlania i força del Mercadal arran la concessió i establiment fet al seu favor pel vescomte Ramon Folc. Per això mateix, l'11 de setembre de 1579, a Cardona, davant el notari Jeroni Olzina, la vídua Càndida venia a favor de Celdoni Calvet, mercader de Cardona, tots els delmes del seu mas del Mercadal, com a usufructuària i tutora dels fills pubills de Joan de Mercadal, pagès, amo i propietari útil del mas del Mercadal, de la parròquia de Sant Ser-

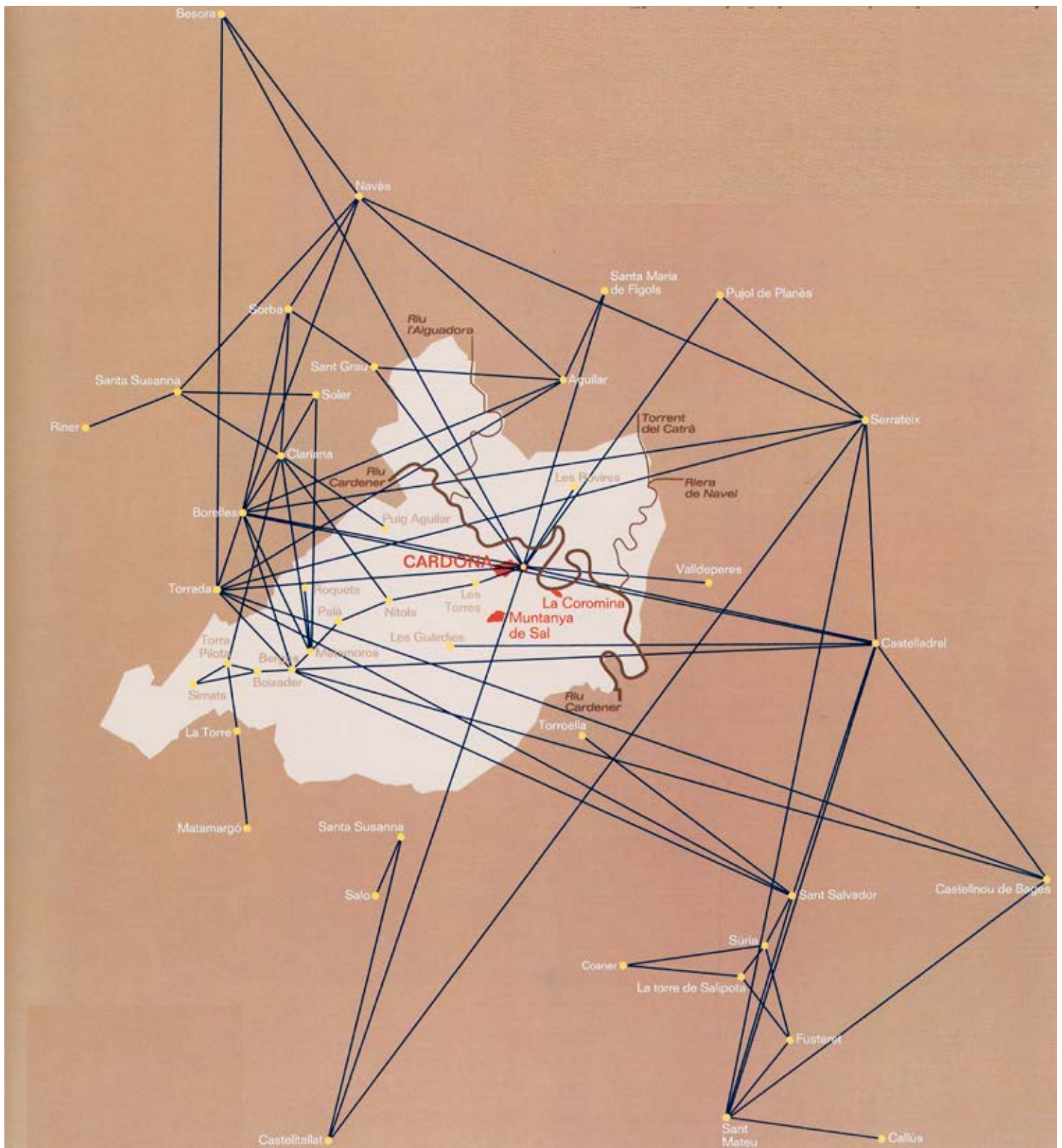


Fig. 10. Domini visual dels castells i guaites a la conca central del Cardener. (I. PADILLA- A. GALERA, 2002)

ni del Cint, damunt el qual el duc no rebia cap delme (*quos Deus dederit in terris dicti mansi del Mercadal in quibus excelentissimum dominus dux Cardone nullum recipit decimum sed ab illius solucione et responsione dicta hereditas et pupilli ut castlani castlanie seu fortitudiniis del Marcadal, sunt liberi et franchi*), els quals havien estat lliurats a títol de franquesa pels vescomtes de Cardona als titulars de la fortalesa del Merca-

dal (*et franquitas dicti decimi seu decimorum spectat ad ipsos titulo concessionis seu stabilimenti facti per illustrissimum dominum Raymundum Fulchonis, vicecomitem Cardone, predecessoribus dictorum pupillorum de dicta castlania et fortitudine del Marcadal*).⁶

La llicència atorgada pel comte Hug II a favor de Berenguer de la Coma per a reformar i fortificar la seva domus no fa si no confirmar el control exercit en el territori

mitjançant els castells termenats i la xarxa de guaites que garantien la seva defensa amb el domini visual dels camins que creuaven els seus respectius termes (vegeu figura 6). És més que probable que la concessió feta aleshores s'hagi de relacionar amb la conjuntura política i militar de la guerra amb Castella (1356-1369) i la seva darrera fase, amb l'aparició en escena a partir de 1367-1368 de les companyies de

mercenaris que des del Languedoc francès havien de creuar el Principat al servei dels contendents. I, en especial, el capítol viscut l'any 1374, quan les companyies al servei de l'infant Jaume de Mallorca van assolir el país al seu pas, en un itinerari que les va dur a mitjans de novembre fins a menys de sis hores de camí de Cardona i Solsona (A. GALERA, 2018). Les mesures preses aleshores per Hug II per a defensar el territori sotmès a la seva jurisdicció dels invasors, no havien d'oblidar el castell de Capolat per assegurar-se així el flanc nord-oriental dels seus dominis en relació amb la vila de Berga i la seva vegueria reial.

«*Noverint universi quod nos Iohannes Raymundi Fulconis, Dei gratia, comes Cardone, vicecomes de Vilamuro, ammiratusque marium serenissimi domini regis Aragonum, actendentes quod multum egregius dominus Hugo de Angularia, eadem gratia, comes Cardone, pater noster, karissimus memorie recolende, licencia concedit at attribuit Balagario Zacoma, termini de Capolat, ut ipse Balagario et sui fulcissent et fortalia fecissent in domo vocata La Casa de la Coma de Ferners, que constructa est satis prope capud frontalerie comitatus nostri predicti, cum publico instrumento inde confecto. Vosque affectantes fortalia in dicta domo constructa obtinere ne aliqui inimici nostri nec gentes extranee tempore guerre vel [...] et debellare. Et ut melius dicta domus in se obtineat deffensionem contra cunctas de gentes et personas que eam obsessam tenere voluerint et debellare et fulciri se valeat de balistariis, bombardis et aliis rebus deffensionibus et [-onibus]. Idcirco cum hoc presenti publico instrumento ubique perpetuo valituro et duraturo per nos et nostros heredes et successores quoscumque presentes et futuros, damus et concedimus licenciam et plenum posse vos Iacobo de la Serra, Ffrancisco de Barons, Andree de Solaneles et Laurencio de Cortit, parrochie de Sancti Andree de Ferners, presentibus et vestris heredibus et successoribus perpetuo, quod vos et vestris et bona vestra et vestrum cuiuslibet possitis et valeatis recullire et remanere omni tempore guerre sive de regoart in dicta domo Come de Farners et eam stabilitam tenere et inde ad inperpetuum sitis vos et vestri et bona vestra et vestrorum de recullita de eiusdem domus in omni casu guerre et cuiusvis alterius oppressionis. Et in dicto casu guerre sive de reguart aut aliter minime teneamini nec compelleri seu forciari possitis vos nec vestri heredes aut bona vestra et ipsorum ad recollendum seu stabilitam faciendum in castro de Castellsera nec in aliquo alio loco seu castro, dum in ipsa domo voluerit vos recullire et stabilitam eam tenere. Et*

hanc licenciam et concessionem sub predictis retencionibus volumus obtinere omni tempore in omni valore et efficacia et eam facimus sicut melius dici potest et intelligi ad totum commodum et utilitatem vestram et vestrorum. Quam huius servey tenore mandamus procuratori nostro generali et baiulo Vallis Lurdi inferioris et de Capolat et cunctis aliis officialis nostris, qui nunc sint et pro tempore fuerint, vos et vestris teneant et [obediant?] in perpetuum. Eaque omnia et singula supradicta rata, grata et firma habeant et teneant et in aliquo non contra faciant vel veniant, seu aliquam contra facere permitant aliqua ratione sub incurso ire et in donacionis nostri et nostrorum. In cuius rey testimonium vobis et vestris [presentes et futuros, concedimus?] instrumentum per subscriptum notarium.

Actum est hoc Cardone vicesima tertia die septembris anno a Nativitate Domini millesimo quadricentesimo undecimo.

Sigñum nostri Iohannis Raymundi Fulconis, Dei gratia, comitis Cardone predicti, qui hec concedimus et firmamus.

Testes huius rey sunt multum honorabilis domini Iohannes de Montebovino, procurator generalis comitatus Cardone, et Guillelmus de Pinosis, milites, de domo domini comitis.

Per presentem sentenciam et concessionem nullum periudicium seu perturbacionem volumus nec intendimus facere operi fiende muris [afegit: nunc vel ad inperpetuum] fortalicis castri supradicti. Qui ymmo volumus et expressse retinemus quod vos supradicti et nominati quibus dictam licenciam concedimus et vestri teneamini et habeatis [...] in omnibus supradicti castri sicuti ante presentem licenciam et concessionem eratum asciti et obnoxii.

Sigñum mei Iohannis [Abella, scriptor?] dicti domini comitis publicique regia auctoritate notarii, qui hoc instrumentum auctoritate illustrissimi domini regis Aragonum [...] de mandato eiusdem domini clausi».

[APSMV, Fons Sant Vicenç, ACC, núm. 1.271, pergamí coberta]

Fonts documentals editades

- ALTISENT, A., *Diplomatari de Santa Maria de Poblet (960-1177)*, I, Barcelona, Departament de Cultura, 1993.
- BARAUT, C., «Les actes de consagracions d'esglésies del bisbat d'Urgell (segles XI-XII)», *Urgellia*, I (1978), p. 10-182.
- BARAUT, C., «Els documents, dels anys 1151-1190, de l'Arxiu Capítular de la Seu d'Urgell», *Urgellia*, X (1990-1991), p. 7-349.
- GALERA I PEDROSA, A., *Diplomatari de la vila de Cardona (anys 966-1276)*, Barcelona, Fundació Noguera (Col. Diplomataris, 15), 1998.
- RIU, M., «Aportació al diplomataris de la Vall de Lord (primera part)», *Cardener*, 5 (1988), p. 125-178.
- RODRÍGUEZ BERNAL, F., Col·lecció diplomàtica de

l'Arxiu Ducal de Cardona (196-1230), Barcelona, Fundació Noguera (Col. Diplomataris, 71), 2016. SERRA VILARÓ, I., «Pretiosa sive Caputbrevium monasterii castri cardonensis», *Estudis Universitaris Catalans*, VIII (1916), p. 3-66.

Bibliografia

- BISSON, T.N., *L'impuls de Catalunya. L'època dels primers comtes-reis (1140-1225)*, Vic, Eumo, 1997.
- BOLÒS I MASCLANS, J. - TORNER I SOLÀ, M., «El Castellot de Castelltallat. Una construcció rural de la Baixa Edat mitjana», *Cardener*, 2 (1985), p. 99-107.
- CASAS I NADAL, M., «Unes notes sobre Ramon Folc iii, vescomte de Cardona (1151-1176)», *Homenatge a la memòria del prof. Dr. Emilio Sáez*, Universitat de Barcelona, 1989, p. 3-7.
- GALERA I PEDROSA, A., «L'escripció pública de la canònica de Sant Vicenç de Cardona entre els anys 1326 i 1498», *Actes del I Congrés d'Història del Notariat Català*, Barcelona, Fundació Noguera, 1994, p. 653-665.
- GALERA, A., «Els camins medievals en la Catalunya Central: entorn les *Stratae Kardonensia* i la *Via Sali-naria*», *Dovella*, 53 (1996), p. 21-27.
- GALERA, A., *Territori, senyoriu i jurisdicció a la Catalunya central. La Batllia de Cardona (ducat de Cardona) i la Baronia de Santa Maria d'Aguilar (ss. XI-XVI)*, Tesi de Doctorat inèdita, Universitat de Barcelona, 2002.
- GALERA, A., «Cortes, subsidios, fiscalidad y endeudamiento censal. El fogaje de 1374 y el donativo de 1375, y su resolución en el caso del vizcondado de Cardona», *Renda feudal i fiscalitat a la Catalunya baixmedieval. Estudis dedicats a Manuel Sánchez Martínez*, (J. MORELLÓ, P. ORTÍ, P. VERDÉS, eds.), Barcelona, CSIC, 2018, p. 486-528.
- DE RIQUER, M., «Guillem de Berguedà», *Scriptorium Populeti*, 5-6 (1971), p. 276-277.
- RIU, M., «Els camins medievals i els ponts de Vallonga i de les Cases de Posada», *Cardener*, 2 (1985), p. 65-87.
- RIU, M. - SEGRET, M., «Les «Torres» o masies fortificades de la Vall de Lord», *Acta/Mediaevalia*, annex 3 (1986), p. 201-215.
- SERRA I ROTÉS, R., «Sant Andreu de la Serreta», *Catalunya Romànica*, XII (El Berguedà), Barcelona, Fundació Enciclopèdia Catalana, 1985, p. 146-147.
- SERRA VILARÓ, J., *Història de Cardona*, I, Tarragona, Sugrañes, 1966.
- SITJES, X., «Dues torres medievals berguedanes: la de Riu i Faia», *L'Erol*, 44 (1994), p. 9-11.
- TORRAS, C. A., *Comarca del Cardener*, Barcelona, Hostench, 1922.

Fonts documentals

Arxiu de la Corona d'Aragó (ACA); Arxiu Parroquial de Sant Miquel i Sant Vicenç de Cardona (APSMV).

Notes

1. APSMV, Fons Sant Vicenç, ACC, núm. 1.271.
2. Tot i que la data aportada pel l'Obituari situa la mort de Ramon Folc III el 6 de març de 1175, l'adverció sacramental del testament ordenat pel vescomte l'any, feta a Claramunt, el 26 d'agost de 1174, obliguen a revisar a l'avançada aquesta data (F. RODRÍGUEZ, 2016, doc. 417).
3. ACA, Notarial, Cardona, Ca-0013, s.f.
4. ACA, Notarial, Cardona, Ca-0633, s.f.
5. ACA, Notarial, Cardona, Ca-1.046, fol. 54-56.
6. ACA, Notarial, Cardona, Ca-0634, s.f. i Ca-0370, s.f.

Andreu Galera Pedrosa
Arxiu Històric de Cardona