

El Berguedà industrial i l'excursionisme de finals del segle XIX i principis del XX

Rosa Serra Rotés

L'any 1996 el Centre Excursionista de Catalunya (CEC) celebrava els seus 120 anys d'història amb l'edició d'un llibre coral que rememora la intensa i extensa vida d'aquesta institució. En el pròleg de l'obra hi ha una síntesi que explica molt bé el naixement i la consolidació de l'excursionisme i el context que emmarca aquest article; i és que no és fins la segona etapa, la del 1891 al 1939, superats els anys difícils i vacil·lants del naixement i superada la divisió en entitats diferents amb la creació del Centre Excursionista de Catalunya, que aquesta pràctica pren força:

«En un context social confús i mediatitzat per les forces que lideraven el ressorgiment del país, l'excursionisme trobà el seu lloc i la seva via: és la segona època el moment del retrobament de les dues entitats escindides en una de nom nou: el Centre Excursionista de Catalunya.»

Fou una època trasbalsada i, en molts sentits, gloriosa. La societat catalana posava les bases que haurien de permetre l'assumpció plena de la nostra identitat com a poble i l'entitat hi contribuïa com ningú. La relació de noms de persones compromeses en aquells ressorgiments que foren sòcies del Centre és impressionant. Es pot afirmar, sense por d'exagerar, que a l'entitat es posaren els fonaments de bona part de les institucions científiques i culturals catalanes del segle XX»¹

Els excursionistes del CEC s'interessaven pel Berguedà i la nostra

comarca esdevé motiu d'atenció ja que, al costat de la natura, els excursionistes hi descobriren un notable patrimoni arquitectònic i es sorprenen especialment amb el fet que el procés d'industrialització està convertint la vall alta del Llobregat en un corredor industrial.

Els escrits, que descriuen aquest Berguedà de finals del s. XIX i començaments del XX són una font d'informació de primer ordre que s'enriqueix extraordinàriament quan hi ha fotografats que acompanyen els textos i quan les noves tècniques d'impressió permeten il·lustrar les descripcions amb fotografies. Grans noms com Cels Gomis, Lluís M. Vidal, Artur Osona, Cèsar August Torres, Josep Armengué... o el menys conegut Arnau Izard Llonch són alguns d'aquets homes il·lustres, excepcionalment acompanyats per una dona, Joaquina Rosal.

L'excursionisme i l'interès per la indústria²

Des del naixement de l'excursionisme a Catalunya que totes les agrupacions van mostrar un gran interès per donar a conèixer els complexos industrials que identificaven amb progrés. A finals del s. XIX, un 10,6 % dels socis del CEC eren propietaris, industrials i fabricants i el 1881 el centre havia donat suport a la campanya de Foment del Treball Nacional a favor de la indústria nacional i va protestar en contra de la política

lliurecanvista que impulsava el govern central. El manresà Josep d'Argullol i Serra (Manresa 1839 - Barcelona, 1886) fou una de les veus més desacatades; fundador, conseller i president del Centre Excursionista del Bages, com a vicepresident de l'Ateneu va llegir-hi una biografia de Joan Güell i Ferrer, el fabricant defensor del proteccionisme.

Francesc Maspons i Labrós, impulsor de la unió de l'Associació d'Excursions Catalana amb l'Associació Catalanista d'Excursions Científiques que va portar a la constitució del Centre Excursionista de Catalunya, i que va presidir entre 1892-96, va escriure:



Escut del Centre Excursionista de Catalunya.

Una entitat fundada l'any 1891 a partir de la fusió de l'Associació Catalanista d'Excursions Científiques i l'Associació d'Excursions Catalana, per Pau Gibert, Josep Fiter, Eudald Canivell, Romà Arnet, Marçal Ambrós i Ricard Padrós, després d'una excursió al Montgat, quan decidiren de fundar una entitat que fes sortides per tal d'estudiar les riqueses de Catalunya sota els diferents aspectes científics, literaris i culturals. (FONT: CENTRE EXCURSIONISTA DE CATALUNYA)

Francesc Maspons i Labrós (Granollers 1840 - Bigues 1901) retratat per Ramon Casas.

Folklorista, doctor en dret i notari, degà del col·legi notarial de Barcelona, presidí els Jocs Florals de Barcelona (1897) i l'Associació d'Excursions Catalana (1883-91), on impulsà la seva unió amb l'Associació Catalanista d'Excursions Científiques per constituir el Centre Excursionista de Catalunya, que presidí (1892-96). (FONT: MUSEU NACIONAL D'ART DE CATALUNYA)



El Llobregat a Sallent en una fotografia de principis del s. XX de Joaquim Bordons i Wehrle (1855-1931) ajudant d'obres públiques i membre del CEC. (FONT: CENTRE EXCURSIONISTA DE CATALUNYA)

Cels Gomis i Mestre (Reus 1841 – Barcelona 1915), folklorista i enginyer. (FONT: FOTOGRAFIA DE GOMIS PUBLICADA AL LLIBRE CANTARES. BARCELONA, 1909)

«Cada roca un saltant d'aigua, cada salt d'aigua una fàbrica, cada fàbrica una colònia, cada colònia un poble, un moviment, la vida y la riquesa que es la prosperitat de Catalunya»³.

Que l'aigua era un recurs energètic de primer ordre no escapava als homes de CEC, que no estalviaven fer comentaris i anotacions sobre les oportunitats d'aquest recurs en les seves obres. Quan el 1882 Cels Gomis descriu part de les *Excursions per la província de Guadalajara*, i coneix les coves de Peña de la Hoz i de Cívica i les seves surgències i salts d'aigua, escriu:

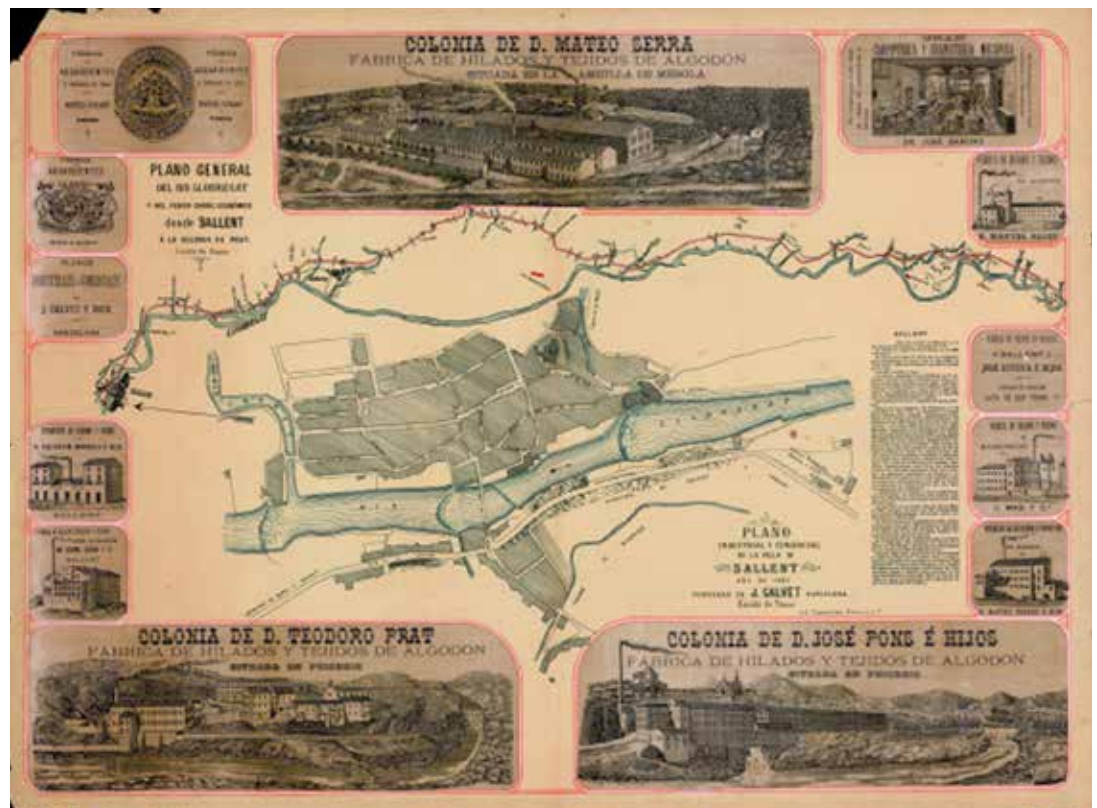
«Si aquesta aygua la tinguéssim á Catalunya (...) qué de força desarrollaria, cuántas máquinas posaría en movimiento, á cuánts centenars de brassos donaría feynal!»

El geòleg Marià Faura i Sans afirmava el 1910:

«En los Pirineos los fabricantes apuran todos los manantiales para fines industriales, construyéndose obras de gran valor y aprovechando el salto de menor altura.»

Els pioners de l'excursionisme industrial a la comarca del Berguedà i l'interès per les colònies

Tot i que la secció d'Enginyeria del CEC no es va crear fins el 1916, la visita a aquests espais industrials és molt anterior. No hi ha cap dubte que la preparació i la posterior inauguració de l'Exposició Universal de Barcelona de 1888 va fer créixer l'interès



pel procés d'industrialització, que per altra part ja era evident entre les elits burgeses que impulsaven l'excursionisme.

Els pioners foren, sens cap mena de dubte, Antoni Massó i Cassañas (Barcelona 1850- ?) i Cels Gomis i Mestre (Reus 1841- Barcelona 1915).⁴ Massó, escriptor, economista i fotògraf, fundà el 1876 l'Associació Catalana d'Excursions Científiques, que tenia com a objectiu estudiar la terra catalana per mitjà d'excursions que publicava al butlletí *L'Excursionista*. L'any 1882 Antoni Massó i una colla de membres fan l'excursió «A las Altas Valls del Llobregat» els dies 3 i

4 de setembre de 1882.⁵ La publicació de la seva excursió es un dels primers documents que fa referència a elements industrials:

«Continuada la marcha, á las 3 de la tarde, se vejeren las minas de carbó de Fígols de excelente calitat, pera quin transpon á Berga hi há construii un petit tramvia, se baixa á la Consolacio ahont comensa lo temible conghost, se reposa en la caudalosa font de La Badella, atra de las principales del Llobregat, se passá pel pont de Reventí poblé pintoresch en extrem, y á las 7 del vespre s'arribaba á Berga».

Cels Gomis publica el ma-teix 1882⁶ *Itinerari de Manresa*

Plano industrial y comercial de la villa de Sallent. 1885 (35X62 cm) L'editor barceloní Joan Calvet i Boix va publicar, entre 1879 i 1890, una trentena de mapes de ciutats espanyoles envoltats d'anuncis de negocis locals que patrocinaven l'edició. Els mapes transmetien una imatge de modernitat d'aquestes ciutats i esdevingueren un símbol de la seva transformació econòmica i social del país i en aquest cas de Sallent, un vila dinàmica que va veure néixer grans projectes d'industrialització com foren els de les colònies Prat o Pons, que juntament amb l'Ametlla de Merola, figuren com a patrocinadors de l'edició.

(FONT: [HTTP://WWW.CARTOTECADIGITAL.ICC.CAT](http://www.cartotecadigital.icc.cat))

a Berga. Juliol a octubre de 1881. És fruit del fet que, entre juliol i desembre de 1881, fou cap d'estudis del ferrocarril de Manresa a Berga. Gomis havia estudiat enginyeria de camins a Madrid, però no va acabar els estudis perquè va acceptar una feina en una línia fèrria en construcció i per tant no va obtenir el títol que l'havia d'acreditar professionalment. L'experiència li va permetre treballar en una bona colla de projectes ferroviaris que l'obliguen a viatjar constantment d'un lloc a l'altre de Catalunya i d'Espanya com reflecteixen els seus diaris, agendes i llibretes de camp on anota tasques de la seva activitat professional. Aquests diaris també li serveixen per prendre nota de despeses, esbossos, descripcions geogràfiques, al costat de reflexions personals, esborranys de poemes propis i material folklòric divers, com dites i refranys. És un material que el folklorista utilitza per escriure els seus estudis i articles, molt especialment des de 1878 com a membre de l'Associació d'Excursions Catalana. Aquest impressionant fons personal es conserva a l'Arxiu Municipal de Reus ⁷.

Gràcies als seus diaris sabem que durant el segon semestre de l'any 1881, essent cap dels estudis del ferrocarril de Manresa a Berga, fa viatges puntuals a la Conca de Barberà, a les mines de lignit de la Granja d'Escarp i de Mequinença, al temps que aprofita per visitar pobles de la línia fèrria que estudiava, com per exemple la visita a l'església romànica de Puig-reig. Del juliol a l'octubre es troba a la regió de Manresa i del 15 i el 22 de juliol és a Sallent, que descriu d'aquesta manera:

«Sallent importantíssima vila industrial, puig entre las de filats i teixits conté tretze fàbriques, sens comptar dúas fundicions de ferro y varis tallers de màquines, está situada sobre l'Llobregat á deu kilòmetres justos de Sant Fruitós, y compren un veïnat de més de 5000 animas. Un bonich pont de pedra, fotografiat per lo esmentat Sr. Monràs⁸, posa en comunicació la part antiga de la vila, que està en la vora esquerra, ab la nova que



El volum de la província de Barcelona de la GEOGRAFIA GENERAL DE CATALUNYA dirigida per Francesc Carreras i Candi, fou redactat per Cels Gomis.

Descriu Puig-reig com un "Poblé de 146 cases ab 1415 habitants, a 16 kilometres al S. del cap de partit y 433 metres d' altitud... A 8 kilometres al S. del poblé hi ha la gran colònia industrial de la Ametlla de Merola, que té estació a 374 metres d' altitud. Compta ab 88 edificis, ab 573 habitants, una esglesia, un estudi y una costura, y un teatret. A 2 kilometres al N. hi ha la fàbrica de Can Prat, que té 20 edificis ab 259 habitants, una esglesia y una costura y un estudi. Té baxador del ferrocarril. A 2 kilometres al S. hi ha la fàbrica d' en Pons, que té 32 edificis ab 552 habitants, una esglesia, un estudi y una costura, dirigida aquesta per Germanes Terciaries Dominiques, y una societat choral titulada Obrers Cantayres. A 215 kilometres, y en la metexa direcció, hi ha la fàbrica Torra, ab 10 edificis y 151 habitants, una costura y un estudi y una societat choral nomenada Orfeo Industrial. Prop d' aquesta fabrica hi ha lo caseriu de Can Marsal, ab 4 edificis y 114 habitants. A 4 kilòmetres, també al S., hi ha la fàbrica de Can Vidal, ab 33 edificis y 184 habitants. Té una esglesia, un estudi y una costura, a càrrech aquesta de les Germanes Terciaries Dominiques, y una societat choral titulada Orfeo de la Immaculada. A 6 kilòmetres hi ha la fàbrica de Can Riera, ab 12 edificis, 188 habitants, un estudi y una costura, y una societat choral: La Flor de Maig".

s'exten a lo llarch de la carretera en la vora dreta».

Gomis va interessar-se especialment per la colònia de l'Ametlla de Merola, a la qual dedica tres pàgines del seu *Itinerari de Manresa a Berga*. Considera que val la pena esplaïar-se en la seva descripció perquè la tendència a formar colònies és gran i amb la descripció podrà donar idea de «lo que son aquestos establiments» atès que l'Ametlla és la més notable de la ribera del Llobregat. En destaca l'ordenació de l'espai edificat, el fet que existeix una gran quantitat de dipòsits d'aigua amb les seves corresponents menegeres per poder apagar possibles incendis, un dels principals problemes de les fàbriques de filats i teixits de cotó; que la fàbrica disposa d'una màquina de vapor de 80 CV de força construïda per la Maquinista Terrestre y Marítima

L'Ametlla de Merola en diferents imatges de principis del s. XX.
(ARXIU RSR)



ma, i que compta amb tallers de manyeria, torneria i fusteria. La secció de teixits disposa de 324 telers i 5 ordidors; la filatura té 5 batans, 8 cardes i màquines de filar de la prestigiosa marca anglesa *Platt* entre altres, amb un total de 9000 pues. Vuit-cents obrers d'ambdós sexes treballen vint-i-quatre hores en torns, de nit gracies a la llum de petroli.

De la colònia en destaca l'església, no del tot acabada, la rectoria on hi ha l'escola de nens i nenes, la gran botiga on s'hi troba de tot, la barberia, i els habitatges on, en bona part, hi viuen tres i quatre famílies. Escriu a la pàgina 181:

«Segons m'han dit los mateixos treballadors, en aquesta colònia s'hi guanyen les millors setmanades de tot aquest país, però... les hi fan tornar a deixar en los establiments de venda on los obliguen a anar a comprar, i que són tots de l'amo de la fàbrica. ¡Quantes reflexions se m'ocorren sobre aquesta conducta! Mes no les crec pròpies d'aquest lloc i les passo per alt».

En comparació als habitatges de l'Ametlla, els seixanta tres construïts a la colònia Pons son

«sens cap mena de dubte las més espayoses y més ben distribuïdes qu'he vist desde Manresa á Berga».

De la fàbrica de Viladomiu Vell destaca que està

«...il.luminada ab llum eléctrica,



Artur Osona i Formentí (Barcelona 1840- 1901) excursionista, comerciant i escriptor, publicà catorze guies excursionistes (reeditades diverses vegades)

(FONT: CE BREDA)

bastant dúas lámparas de aquesta poer substituir los 120 quinques de petroli que avans hi havia en cada quadra. La máquina que hi produeix la electricitat es la dinamo-eléctrica de Gramme, moguda per força hidràulica».

I de la de Cal Rosal, o millor dit la fàbrica del Riu com tothom, també Gomis, l'anomena, comenta que està en obres d'ampliació, que la casa dels propietaris és gran però que els habitatges dels treballadors no reuneixen «cap de las condicions necessarias pera l'objecte á que estan destinades» i conclou que es d'esperar

que les reformes de la fàbrica arribaran també als habitatges.

Amb més bons ulls veu Cal Rosal Artur Osona i Formentí (Barcelona, 1840 - 1901) quan l'any 1894, a la seva obra «*Guia itinerari a de les regions del Llussanés, Pyreneus, Cerdanya, Serras de Cadí y Andorra: ó sia de las Fonts del Bastareny y del Llobregat a las del Segre y a las del Ter y Riutort dividida en 70 itineraris*»,⁹ escriu:

«Prop de l'estació de Olván lo viatjer podrá admirar la grandiosa fàbrica-colonia-modelo dels senyors Rosal germans, que es un grandió establiment dels que més honran á Catalunya. Als voltants de la magnífica fàbrica hi ha bonicas y comodas casas pera habitació dels obrers, llocs de ventas de subsistencias, pera satisfacer todas las necessitats dels obrers y llurs familias; un bon restaurant, hont los obrers que no habitan en la colonia-fàbrica, poden menjar molt bé per 4 y fins per 3 rals al dia; hi ha també estudi de noys y noyas, hont reben instrucció y s'educan los fillets y filletas dels obrers; una secció de virtuosas Germanas de la Caritat, té á son cárrech llur educació y bona ensenyansa, y una gran y bonica iglesia hont s'hi celebra tots los diumenges y festas de precepte, satisfà las necessitats espirituales de la colonia.

Lo visitant no podrá menys que rendir tribut al exemplar procedir dels Srs. Rosal germans que donant treball al obrer pera poder guanyar

sa subsistencia y la de llur familia, donant ensemps instrucció á llurs fills, educantlos pera que puguin esser útils á la societat, y aixís facilitarlos'hi los medis pera ferse una posició, desahogada per lo menys, si no es independent».

La mirada dels excursionistes Gomis, Osona i Torras sobre les colònies tèxtils berguedanes és sempre positiva i les veuen com una solució al problema social:

«L'amo interessant-se llealment pels seus treballadors, y els treballadors per l'amo».¹⁰

Els serveis que oferien les colònies, com ara el teatre, l'escola, el cafè, les botigues, eren els que faltaven als grans nuclis industrials i, per tant, els consideraven admirables. Els excursionistes foren, juntament amb els grans defensors del sistema com Prat de



La Colònia Rosal fou objecte de múltiples mirades detractores i apologistes, entre aquestes últimes la dels excursionistes.

(ARXIU RSR)

Antoni Rosal i Sala (Mataró 1852 - Barcelona, 1911) advocat, industrial i polític que juntament amb el seu germà Agustí, va fundar el 1888 Rosal Hermanos, que gestionava les colònies tèxtil i agrícola de Cal Rosal i de Graugés. (ARXIU ARB)



la Riba o les veus del catolicisme social, el principal contrafrè dels detractors.¹¹

Com els excursionistes, els enginyers també van començar a fer excursions científiques. L'any 1894 l'Associació d'Enginyers Industrials de Barcelona organitzà una

«... excursión científico-industrial entre Manresa y Berga, zona importantísima en la cual ha podido estudiar el gran desarrollo industrial de Manresa, el de la parte comprendida entre Sallent y Olvan y asimismo tuvo la satisfacción de ver las fuerzas vivas que se preparan en Berga, tales como la explotación de las minas de lignito, la creación de una importantísima colonia agrícola y el importante canal industrial en construcción, que derivando el agua de la parte inexplorada del río Llobregat, inmediata al puente de Guardiola, acumulará en Berga una fuerza motriz representada por un gasto de 2000 litros por segundo con un desnivel de 200 metros...

... Ante todo un deber de gratitud nos obliga desde las columnas de nuestra publicación, manifestar nuestro profundo reconocimiento á la benévola acogida que encontramos en todas partes. Los Sres. Serra y Bertran, la Sociedad de Electricidad de Manresa, los Sres. Pons hermanos, pusieron á nuestra disposición á los directores de sus fábricas que desempeñaron su cometido con discreción y amabilidad. La Sociedad «Sucesores de Fabra y Portabella», envió á uno de los interesados en la casa, Sr. Portabella, y por fin los Sres. D. Agustín Rosal, D. José de Olano y la Junta Directiva del Canal Industrial de Berga, nos acompañaron personalmente en las visitas á las importantísimas manufacturas y obras que dirigen, con una atención y cortesía superiores á nuestros merecimientos y que solo podíamos interpretar como actos de deferencia á la Asociación de Ingenieros que teníamos en aquella excursión la honra de representar»¹²

El Butlletí del CEC ens dona pistes de com actuaven aquets grans empresaris de la comarca i com veien en els excursionistes, autors o no de guies, com a prescriptors per explicar les bondats

dels seus projectes industrials. Avui d'això en diríem màrqueting. L'Excursió a Berga, Santuari de Queralt, Borredà y Sant Quirze de Besora¹³ que van fer els dies 3, 4 i 5 de Juny de 1894, Artur Osona, Francesc Maspons i Labrós, entre altres, inclou la visita a Cal Rosal:

«Sortiren nostres consocis pel matí del dia 3, anant á dinar á Berga, abont arribaren á primera hora de la tarde. Invitats pels Srs. Rosal germans, propietaris de las importantes colonias industriales y agrícolas situadas en la comarca de Berga, visitaren, en compañía d'aquets senyors, primerament la grandiosa fàbrica y nombrosas dependencias que forman la colonia agrícola, quedant verament admirats deis avenços introduhbits pels propietaris en sas colonias, aixís com del bon tracte y educació que donan als nombrosos treballadors que hi estàn empleats.

Lo dia 4 feren una excursió al famós Pi de las Tres brancas, d'hont se dirigiren á l'enlayrat santuari de Queralt, retornant pel mitj-dia á Berga.

Per la tarde, montats en cavalleries, anaren á Borredà, distant quatre horas, abont pernoctaren. Lo dia 5 sortiren de bon matí per la carretera que, passant per Alpens, va á Sant Quirze de Besora, y en aquesta població prengueren lo tren de la línea de Sant Joan de las Abadessas, qu'els deixà á Barcelona á las set de la tarde, molt satisfets deis obsequis y atencions que rebren durant l'excursió, especialment deis esmentats germans Srs. Rosal».

Artur Osona torna a elogiar la colònia Rosal, Graugés i les mines de Figols, quatre anys després, a l'Excursió a Berga, Bescaran y Andorra¹⁴; equipara l'atractiu de la colònia Rosal i de Graugés amb Queralt o el Pi de les Tres Branques:

«Després, a Berga, que és una bonica població de les mes pintoresques de Catalunya, se pot visitar lo santuari de Queralt, lo Pi de Campllonch o de les tres branques, la colonia-fàbrica de filats y teixits y la grandiosa colonia agrícola de Graugés, que pertanyen ais senyors Rosal germans, qual colonia agrí-



cola és moltíssim digna de visitarse, perquè no té rival en tota la nació catalana, y honra tant ais esmentats senyors Rosal, que, encara que tement ferir sa modestia, diré que constitueix pera son nom una gran reputació y una preuada gloria, la qual serà sempre un motiu d'agrahiment pels bergadans, que poden estar molt orgullosos de comptarlos entre llurs mes preclars filis, ais que deuen tant valiosos elements de prosperitat y riquesa, que han portat a Berga ja ab sa grandiosa colonia-fàbrica de filats y teixits, com ab la colonia agrícola model de Graugés».

A les quatre del matí del dia 16 d'agost de 1896, Artur Osona surt de la Fonda Queralt; amb la companyia de l'experimentat guia Ramon Presumit, que viu al carrer del Roser i «que té un matxo de sella, fort y entenimentat», per continuar l'excursió travessant el pont de Miralles i arribant al Molí de la Vedella pel camí de La Nou, des d'on travessa el Llobregat per un pont de fusta, i arriba al molí, que feia d'hostal, on

Boca mina Esteve, en una imatge de principis del s. XX.
(ARXIU MMCERCS)

refresquen la gola «ab xampany de pobre (gasosa ab mistela)». Continuen el viatge

«... per un caminet que puja envers al NO cap a les Mines de carbó de Figols y Sant Corneli. En cosa d'un gros quart d'hora pujaven a la gran fàbrica de confecció de pans de carbó, que dóna treball a més de 400 operaris de l'esmentat establiment, atravesant distintes vegades la via de ferro del tranvia, ab una mitja hora pujavem a la colonia de l'establiment, m o sia'l barri de Sant Corneli, on hi ha l'iglesia del mateix nom, tres grans cases on hont habiten los treballadors ab llurs families. Allí hi ha la cantina hont se proveeixen, y també hi ha un restaurant y un cafè.

L'establiment pertany a l'opulent Sr. Olano. L'altitud de Sant Corneli les de 980 metres aproximadament. Tots los diumenges y festes s'hi celebra missa; és sufragania de la vebina parroquia de Figols ...

Segons me digueren, lo Sr. Olano té'l propòsit d'establir un tranvia elèctric desde Berga a son establiment, en substitució del que desde fa molts anys funciona per tracció de sanch, y sembra que nostre bon amic y consoci l'enginyer D. Cels Gomis és l'encarregat de l'instalació.

Dinarem bastant bé en lo restaurant de la colonia, després anàrem a prendre cafè, y a les dotze y mitja pujava a cavall y altra vegada'n posavem en marxa... » (p. 11)

Els excursionistes de les primeres etapes s'interessaven per tot, estimulats per noms il·lustres de la geologia, la paleontologia i l'espeleologia com Norbert Font i Sagué, Jaume Almera i Comas, Artur Bofill i Poch, Lluís M. Vidal i Carreras o Marià Faura i Sans, que són els pares de l'anomenat excursionisme científic. La seva passió per conèixer el territori català des de l'ampli món de les ciències de la natura que inclou des de la geologia, la meteorologia, la hidrografia, la fauna i la flora, l'espeleologia, la paleontologia... els porta

a identificar en els excursionistes, o al menys en una part dels excursionistes, com a estrets col·laboradors seus. En aquest sentit Font i Sagué diu, l'agost de 1902, al núm. 91 del Butlletí del CEC l'article «L'excursionisme científic»: «*per a fer excursionisme científic, observar, recollir i anotar. Però ¿què és lo que s'ha d'anotar, recollir i observar? La resposta és molt senzilla: tot!*»

El tren, la descoberta de l'Alt Berguedà i el paper de Cèsar August Torras.

El 7 de maig de 1881 una Reial Ordre va aprovar el projecte del tren - tramvia Manresa a Berga, una iniciativa que Marià Puig Valls el 1879 a les Corts¹⁵. Marià Puig va transferir la concessió a la societat Ferrocarril Económico Manresa a Berga, SA, constituïda el 7 de juny de 1881. Aquest any l'impulsor del projecte ferroviari publicava la *Memoria del Ferro-carril Económico o tranvia movida a vapor entre las ciudades de Manresa y Berga siguiendo el valle del río Llobregat siguiendo*

*el valle del Llobregat por Sallent, Balsareny, Puigreig y Gironella*¹⁶, un document molt il·lustratiu de fins a quin punt confiava en l'èxit del seu projecte, fonamentat en l'activitat econòmica de la vall de l'Alt Llobregat:

«Toda persona, medianamente observadora, que, por vez primera, recorra la parte del río Llobregat comprendida entre Manresa y Berga, siguiendo la carretera construida entre ambas ciudades, ha de quedar agradablemente sorprendida por la riqueza industrial, creada de muy pocos años á esta parte, en aquella extensa comarca. A la derecha de la citada carretera serpentea el río Llobregat, cuyas aguas, detenidas en su cauce, de trecho en trecho, por elevadas presas que lo cruzan, son conducidas por y, entre la carretera y el río se destacan vastos y grandiosos edificios, cuyo ruido y útil movimiento no cesa ni de día ni de noche.

Provistos de completa y moderna maquinaria, trabaja esta, impulsada constantemente por las aguas que, conducidas por canales, saltan sobre turbinas dispuestas para recibir las y transmitir la fuerza mo-

triz; las casas de operarios, con su iglesia; las plazas y hasta los comercios ó tiendas, constituyendo pueblos industriales, rodean el edificio-fábrica, denotando, claramente, que aquellas poblaciones obreras, alegres y robustas, encuentran constante ocupación y medios de subsistencia, hilando y tejiendo, contribuyendo al progreso de su patria y al bienestar de sus conciudadanos, proporcionando á sus familias la satisfacción de sus necesidades y hasta creándose para el porvenir un modesto capital por medio del trabajo que les facilita el fabricante, propietario ahora, y ántes, tal vez operario como ellos. Y que el movimiento de estas grandiosas fábricas no cesa nunca lo demuestran patentemente las altas chimeneas que se destacan entre los edificios; ellas denotan, que cuando las aguas del río escasean, se acude al carbón, para que no falte ni un instante la fuerza motriz.

¡Ah! Si este espectáculo pudiera ser visto y apreciado, de cerca, por los grandilocuentes oradores de los salones de la villa y corte, propagandistas del libre-cambio, que tantas horas han empleado, estudiando en obras extranjeras para llegar á deducir que nuestra España no debe aspirar á otra cosa que á convertirse en una gran bodega, en centro vitícola y meramente agrícola es de esperar que su bien sentido les haría comprender claramente, que en España existe inteligencia industrial, amor al trabajo, amor al progreso y fuerza motriz barata, elementos necesarios, pero suficientes, para que el verdadero porvenir de un país sea fabril; comprenderían también, que en estas comarcas, cual sucede en la del Llobregat, sólo se necesitan gobiernos que proporcionen orden moral y material, buenas vías de comunicación, buena administración y firme propósito de posponer los intereses extranjeros á los nacionales, para que prosperen rápidamente y adquiera su riqueza grande incremento, como lo demuestra la circunstancia de que, aún faltando en la de Berga, la mayor parte de las condiciones ántes expresadas, por el solo hecho de la construcción de la carretera á lo largo del río Llobregat, sus laboriosos habitantes han sabido convertir, en el corto periodo de

Acció del Tramvia o Ferro-carril Económico de Manresa a Berga.

(ARXIU RSR)

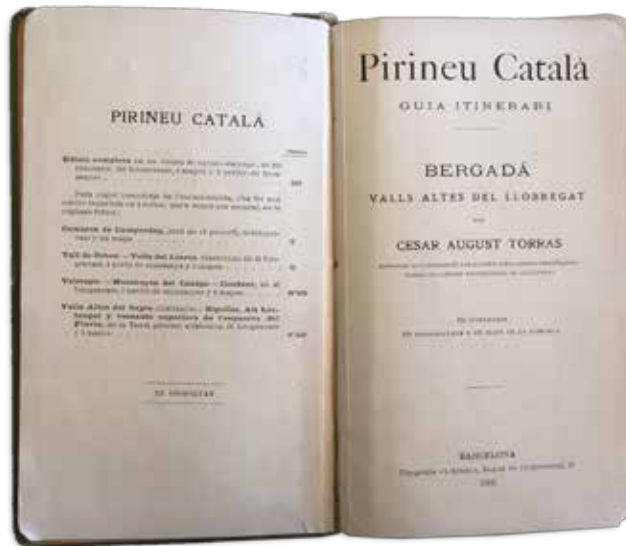
Imatge de la locomotora Berga núm.13 al seu pas pel terme municipal de Balsareny

Cels Gomis va escriure al volum 1 de la Geografia general de Catalunya: «*Qui haja conegut los viatges en les galères accelerades del Axalà de Reus, o haja anat encaxonat trèrs dies y trèrs nits dins d'un a de les diligències peninsulars, mastegant pois y marejat per la fetor de cuyro, pera fer lo tragecte de Barcelona a Madrid, no podrà menys de benehir los ferro-carrils, que li estalviàn tantes molesties y li escursan tan considerablement les hores de carni. Y axò que los nostres trens, —degut en part a lo mólt accidentat de la nostra terra, que obliga a aplicar-hi corbes de petit radi y pendents massa fortes,— y en part a la imperfecció del material mòvil de que algunes companyfes se servexen, no van encara tan depressa com fora de desitjar. Axis y tot podèm donar-nos per ben satisfets los qui havèm tingut d' empleyar aquells primitius medis de viatjar.*»





Cèsar August Torras i Ferreri
(Barcelona 1852- 1923)
el primer promotor de
l'excursionisme català.
(FONT: ARXIU CEC)



Berguedà. Altes Valls
del Llobregat. (ARXIU RSR)

15 años¹⁷, un país empobrecido y miserable en una de las regiones industriales más ricas é importantes de Cataluña».

Un exemple poc conegut a favor del sistema de colònia. També es interessant perquè deixa ben clara l'estreta simbiosi entre aigua i carbó com a fonts d'energia d'aquestes fàbriques de l'Alt Llobregat, en una data tan reculada com la de 1881 en què les mines de la conca minera berguedana tot just iniciaven, i amb dificultats i intermitències, la seva explotació.¹⁸

La Memòria defensa la construcció de la línia fèrria perquè la carretera és insuficient per transportar maquinària, materials de construcció, carbó, cotó, teixits i altres articles manufacturats de pes amb carruatges, en un tram on es continuen construint més establiments industrials, i on hi ha moltes oportunitats per aprofitar materials de construcció com el ciment i el carbó, que necessiten urgentment el ferrocarril. La memòria veu més oportunitats perquè el tren podria convertir l'alta muntanya de la província de Barcelona en un

«placentero sitio de residencia veraniega por la abundancia, pureza y fortaleza de sus aguas, por la frescura de su clima y por su pintoresca situación»

que quedaria molt ben comunicada amb l'enllaç amb el ferrocarril de Barcelona-Manresa-Lleida-Saragossa.

Cels Gomis havia tancat el seu itinerari explicant que Berga ha-

via perdut el favor dels forasters a causa de la precarietat de les comunicacions. Els barcelonins, afirmava, amants de contemplar paisatges muntanyencs es desplacen a les valls del Ter i del Fresser gracies a l'existència del ferrocarril de Sant Joan de les Abadesses. Considera que aviat, gracies a les obres del ferrocarril de Manresa a Berga, el Berguedà podrà competir amb les valls del Ter.

Fou però Cèsar August Torras, qui entre 1902 i 1915 com a president del CEC, va posar el Berguedà en el mapa de l'excursionisme amb la publicació de la seva obra *Bergada. Altes Valls del Llobregat*, el cinquè volum de les guies Pirineu català, que va veure la llum el 1905 però que és fruit d'un intens treball de camp que

comença uns quants anys abans.

Els 162 itineraris i el mapa de la comarca tenen una importància cabdal, però també els 125 fotogravats que els il·lustren, que són el primer gran reportatge gràfic de la nostra comarca, i ens ajuden a identificar bona part dels documents fotogràfics —en el temps, en l'espai i en l'autoria— que constitueixen la imatge visual de casa nostra ara fa cent anys. Molt interessant és també la presentació del volum, amb les seves referències geogràfiques i destacats són els seus comentaris en relació a les comunicacions que considera

«...que han millorat molt les de la comarca d'alguns temps en aquesta part, especialment en la part de montanya, poch afavorida fins

ara. El ferrocarril de Manresa a Ólvan, prolongat fins a Guardiola-Bagà, obrirà nous pervindres a la regió septentrional. Hi contribuiran també en gran manera les carreteres que, degut a l'impuls de particulars y d'alguna important colectividad, s'han obert de Bagà a la Pobla u de la Pobla a Ripoll».

Torras, com la resta d'excursionistes, consideren que el ferrocarril servirà per al foment dels interessos materials, i fins i tot morals, de les comarques que visita, i també se'l presenta com un element important per a l'excursionisme.

Estació d'Olvan en una fotografia de finals s. XIX.
(ARXIU ARB)





Excursionistes a cavall resseguint camins de la comarca. (ARXIU CEC)

sionisme, ja que obre a la investigació extenses comarques que fins llavors havien estat poc visitades. Destaca també les carreteres, la de Manresa a Berga, la de l'Estat, que va de Gironella a Prats de Lluçanès i Vic, i la provincial, de Berga a Montseny, que enllaçarà amb l'estació de tren de Sant Quirze de Besora i el ferrocarril de Sant Joan de les Abadesses. Esmenta que s'està construint la carretera que ha d'unir Berga amb Solsona, que ja arriba fins l'Espunyola, i que la que ha d'arribar a Bagà ja està projectada i construïda, en el seu tram superior, és a dir, des de Bagà al pont del Far. També fa esment a la construcció, per iniciativa particular –dels Rosal– de la carretera de Berga a Llinars que espera que arribi a Sant Llorenç dels Piteus.

A Torras li devem molt més que la guia, una obra excepcional; desplega una intensa tasca de divulgació publicant articles sobre les excursions berguedanes, guiant excursionistes i fent conferències. *La Il·lustració Catalana*, que en la segona etapa a partir de 1903 excel·lí en la publicació de fotogravats, fou un magnífic altaveu dels seus articles i dels cli-

xés fotogràfics que ja il·lustraven la guia amb reduïdes dimensions, i que en el cas de l'article es publiquen més grans. Dels articles que publicà en aquesta magnífica revista, destaquem el que porta per títol «La nova Línia d'Olvan a Guardiola ab que ha completat sa explotació F.C. de Manresa a Berga»¹⁹, on hi podem llegir comentaris com:

«Les altes valls del Llobregat estaven mancades de tot medi de comunicació rodada; sols camins de ferradura, de Berga en amunt, y algún tros de carretera sense sortida viable, com la del Clot d'Alfar a Bagà. Y no es per cert que la comarca no s'ho merexi, no tan sols per sa riquesa fins avuy inexplorable, si que també peí sens ñ de belleses naturals y artístich–arqueològiques qu'atresora».

Aquest article està il·lustrat amb magnífiques fotografies i d'un mapa de la línia ferroviària elaborat per Juli Vintró (Barcelona 1863-1911)²⁰, l'estret col·laborador de Torras, i autor de bona part de les fotografies de la guia i d'aquest mateix article.

El Butlletí núm. 120 del CEC, de l'any 1905, es fa ressò de la conferència que va fer Torras sobre els «Avantatges y utilitats de la nova via fèrria d'Olvan (Berga) a Guardiola» perquè a més de les oportunitats que aquets nou mit-

jà de transport ofereix al comerç i a la indústria, Torras hi veu una gran potencialitat turística ja que «bell aplech d'excursions per les comarques de l'Alt Pirineu, que poden realitzar-se prenent per punt de partida algunes de les estacions de dit ferro-carril».

La conferència s'il·lustra amb la projecció de clixés fotogràfics de Torras i dels seus principals col·laboradors en l'edició gràfica de la guia i que el butlletí cita: Olano, que li proporciona fotografies, Vintró que les hi fa, entre altres dels quals no esmenta el nom. A més dels fotogràfs foren extrets col·laboradors dels redactors de les guies com Osona i Torras, guies locals, traguers, pagesos, pastors, també rectors i fondistes, i una elit local que coneixia i valorava la tasca del CEC i de la qual eren també membres. En el cas del Berguedà cal destacar especialment les figures de Mossèn Bonaventura Ribera i de Ramón Pujol y Thomas, o el metge de Puig-reig Josep Lloverias²¹, socis del CEC.

L'any 1904 Cèsar August Torras publica al Butlletí²² una excursió al Baix Berguedà amb el títol *Excursió a les Serres de la Guardia y Pinós*, i que resumidament correspon a l'itinerari 68 de la seva famosa guia. Torras explica qui l'acompanya en aquesta excursió:

«Fou la sortida de Barcelona, el dia lo de Janer de 1903, en el primer tren que va a Manresa. En l'estació d'aquesta última ciutat prengueren el tren de Berga pera aturar-nos a l'estació de Puigreig. Allí'ns esperaven l'illustrat metge D. Joseph Lloverias y'l fervorós catalanista D. Joseph Relat, ajuntant-sens ben prompte'l farmacèutich D. Vicens Pagès, entès coneixedor de la botànica de l'encontrada. Aquests senyors, molt entusiastes de nostra institució y aymants fervorosos de nostra terra catalana, són socis delegats del centre. En el poch temps que estiguerem a Puigreig ens afavoriren ab continuats obsequis».

La publicació de l'*Excursió a Ribes, Montgrony, La Pobla de Lillet, Berga, La Portella, la Quar, Borredà y Alpens*²³, redactada per Josep Massó Torrents, explica que la va fer amb Cèsar August Torras, Bartomeu Mitjans, Jaume Baladia i Joaquim Casas-Carbó, i que,

«Entre la gent que anem totpant, la nostra caravana va cridant l'atenció. Sobre tot les nostres motxilles y l'aparell fotogràfich són pera intrigar fins an el pagès que'ns acompanya. A les preguntes de si soni enginyers, de si venim per la carretera, en Casas creu prudent contestar-hi ab certes reserves deixant-los en el misteri. Els primerchs cabells blancs d'en Mitjans donen als ulls de la gent un aspecte de formalitat a la comitiva, y la seguretad ab que'n Torras anomena tots els indrets per on passem com antigues coneixences, deixen bastant sorprès al nostre guia».

Un tros avall, i amb l'objectiu de fer drecera i no arribar massa tard a Berga, el grup d'excursionistes

«... a través del canal y després d'enlairar-nos bona cosa seguim el camí del tranvía de sanch que porta fins a Berga'l carbó de les mines de Figols. Quan veyem la parroquia de Serchs y el deliciós agrupament de cases de Pont de Raventí, ja és hora tarda, lo qual no impideix al Sr. Torras de provar de sorprendre l'imatge del remorós torrent de la Garriga que s'apressa escumós a precipitar-se am el Llobregat, que ja corre més ample y planer».

Quan es tracta d'obtenir informació destacada sobre les característiques tècniques d'alguna de les instal·lacions industrials que formen part de l'itinerari, recorren als industrials que són els que els proporcionen la informació. La redacció de la guia de C. A. Torras és una feina ingent. Cal fer primer de tot l'excursió, recollir la informació, publicar-la al Butlletí, i després, fer-ne la síntesi per a la guia. En el cas del Clot del Moro, el punt de partida fou la descripció que en feu el polifacètic metge i humanista Josep Armangué i Tuset (Barcelona, 1859 – 1941) que era un gran excursionista i que va publicar moltes de les seves excursions i observacions al setmanari local *El Muntanyenc de Camprodon*, població on estiujava.

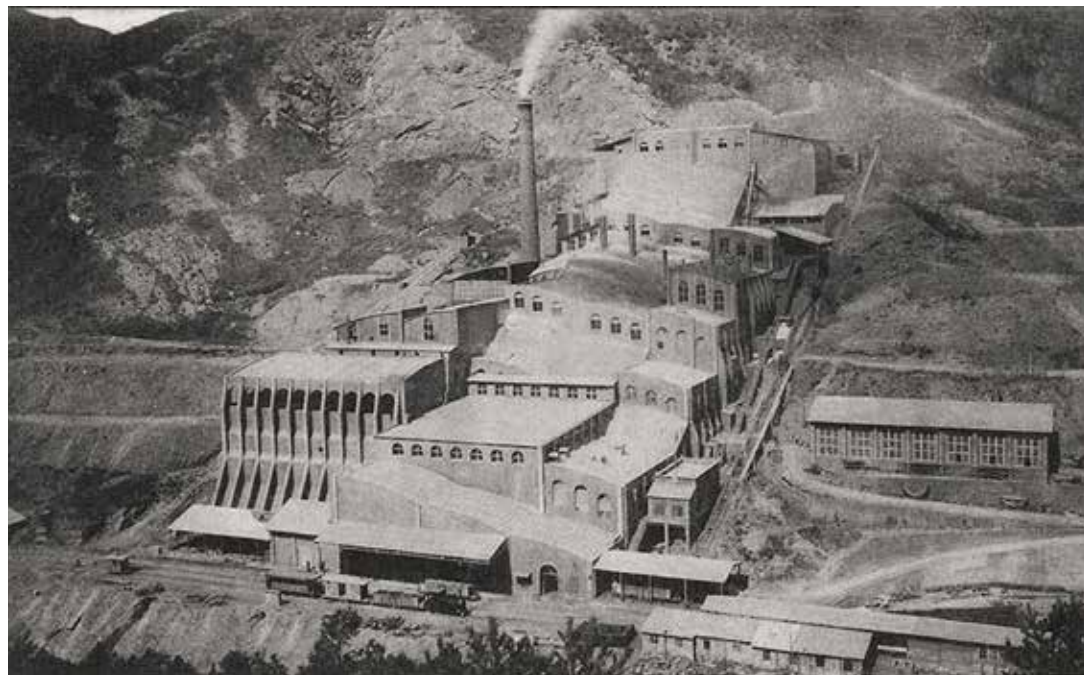
El Clot del Moro

Armangué és autor de la monografia comarcal *Trescant per l'Alt Bergadà* que publica el Centre Excursionista de Catalunya el 1905,²⁴ de la qual val molt la pena reproduir l'apassionada descripció del Clot del Moro:

«Prompte s'ens presenta de cop davant dels ulls, com aparició fantàstica, la gegantesca mola de la fàbrica de la Companyia general d'Asfàlts y Portland, que tant ha remogut per amunt y per avall aquestes terres, y quals treballs hem anat trobant arreu de desde'l salt de la Farga vella. Es un edifici immens, de forma estranya, que baixa de la montanya de la dreta en potent graderia y ompla la no estreta vall de banda a banda. Mitj buidada en ella, s'apoya en la roca negra; negra es la pedra ab que l'aixequen, y negra es també'l xalet, de formes endiablades, a lo Gaudí, que pera hostatjar al director construeixen.

Un formiguer de foscos homes se remou entre polsina, mentres un d'ells, dret dalt de l'edifici, dibuixant netament sa forma negra sobre'l roig cel de ponent, toca una trompeta quals agres espinguets retronen llargament pels recons de les montanyes. El babilònic casal, en la migrada llum de l'hora baixa, pren els aclaparadors aires d'un mal somni.

Diuen que tossals enters constitueixen el mineral aprofitable, y



Vista general de la fàbrica del Clot del Moro. [ARXIU ARB]

que dita fàbrica, en son ple treball, donarà diariament 200 tonelades de ciment, a més del betum y altres productes. Drets davant de les barraques de les cines, veyem dos subjectes que semblen esperar-nos, un d'ells per lo alt digne d'aital escenari. Aquest es el danès senyor Schierbeck, tant amich de Catalunya com nosaltres. L'altre es el senyor Coll. Ab aquests puja a quinze'l nombre dels excursionistes.

Davant d'una barraca, dos yankis de dura mirada seuen escamarlats, ab aire dominador, com els amos de la terra, altre de la mateixa nacionalitat, ros de pèl, roig de pell, pelut de cara, passa esca-

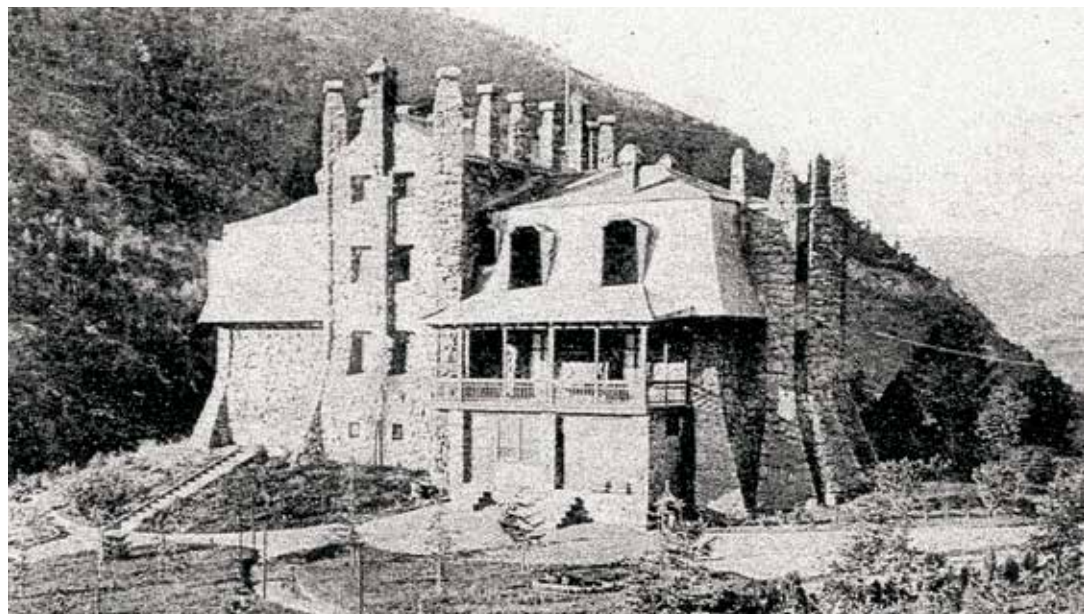
pat muntat en un matxo, y darre- ra d'ell, com imitantlo, arriba un carro, ab el cavall trotant, guiat pel nano del Cu-cut, o al menys per la seva imatge».

I també descriu una curiosa anècdota amb el locomòbil com a protagonista

«En La Pobla'ns van donar avís de que en la carretera treballava de nit una locomòbil, a qual vista'ls cavalls solien espantar-se. Ja ni'ns en recordavem, quan per avall, ben lluny encara, més en la direcció mateixa que seguíem, veyem una resplendor estranya.

La locomòbil! cridem tots alho-

ra, y a dir veritat comencem a es- verar-nos. La resplendor va fent-se més intensa, y tot-d'una, al tombar un petit recolse, se'ns ofe- reix enlluernador un foco de viva llum com el d'una foguera. Saltem tots alhora de les tartanes, tement el desbocament de les besties. Es dir, tots menos en Mitjans, a qui no deixa la serenitat de sempre y's burla ab gran finura de tots nosaltres. Però aviat notem que es mas- sa flama pera ser el fanal d'una



El xalet del conjunt industrial del Clot del Moro. [ARXIU ARB]

El tren del ciment arribant a la fàbrica. (ARXIU ARB)

Interior de la fàbrica de ciment. (ARXIU ARB)



locomòbil, y ademés vejem passar per davant d'ella siluetes humanes, com figures d'un teatre d'ombres. Sense l'obsessió del principi (no's poden tenir idees preconcebudes), ja de molt abans hauriem conegut que era la boca d'un forn de calç, situat al bell costat de la carretera. No haig de dir-vos de quina manera allavors en Mitjans ens va anar disparant les seves fines punxetes y ab quin aire més escorregut Sanxos y Quixots ens enfilàrem altra vegada dalt de les tartanes».

La descripció que fa Cèsar August Torras de la gran fàbrica de ciment del Clot del Moro, a l'itinerari 39. De la Pobla a Castellar y Fonts del Llobregat (pàg. 127-129), es mes elogiosa que la del seu company i amic Armangué:

«Installacions grandioses de la "Compañia general de Asfaltos y Portland". Aquesta se proposa empendre en gran escala'ls treballs d'exploració de la riquesa minera, en general, de la comarca, y en especial dels betums y carbons, a qual efecte té adquirides nombroses pertenençies y esmersats grossos capitals. La propria Companyia, pera'l desenrotllament de la part industrial minera, ha adquirit els grandiosos salts de la Farga Vella y d'en Guillem y altres molt importants del Llobregat, fins a sumar la força de més de 3.000 cavalls.

És l'instal·lació més important d'Espanya en el seu genere, estant montada ab els procediments més avançats. Tot el capital invertit, més de sis milions de pessetes, es espanyol. La planta y la construcció de la fàbrica son verdaderament originals. Se troba esglaonada en

la pendent de la serra, de manera que l'últim de sos trams edificat està prop de 50 metres de desnivell sobre'l primer. L'objecte d'aquesta disposició es el d'utilitzar els propis desnivells, de manera que l'acció de la gravetat substitueix en molts casos a la de la mà d'obra.

Les dimenssions totals de la fàbrica són de 119 m de llarg per 35 d'ample, formant un graonat de catorze distints nivells, dividits a la vegada en tres seccions: la primera pera'l tractament de la roca crua, trituració y pulverització de la mateixa, previ un convenient secatge; la segona, destinada a la cocció o cuita y refredament, y la tercera a les definitives trituracions y pulverisacions de la clinka per una serie de Ball Mill y Tube Mill.

Al costat d'aquest edifici, y absolutament independent d'ell, n'hi ha un altre destinat a la preparació del carbó per adaptar-lo al sistema de la fabricació del portland. Hi ha, ademés, un taller pera reparacions, que s'està montant, y un complex laboratori químic pera tota classe d'anàlisis. És molt curiosa també d'instal·lació d'envasadors automàtics y'ls grandiosos magatzems pera'l degut repòs del ciment abans de donar-lo al consum. Disposa la companyia del motor hidràulic més notable de quants hi ha avuy a Europa, consistint en l'aprofitament directa de l'energia hidràulica produïda per un salt de prop de 300 m., conduit directament desde la presa a les distintes rodes hidràuliques, una per cada agrupació important de maquinaria, nou conjunt, utilitzant a l'efecte la grossa tuberia a pressió en una distancia en prop de 5000 metres, a l'objecte d'evitar els inconvenients del canal en una regió de clima fred com

és el d'aquella vall pirinenca; evitant-se també així la transformació de l'energia hidràulica en electrica, sense privar-se de cap dels avantatges d'aquesta última, ja que gosa la hidràulica així distribuïda d'aquella y de la relativa indemnitat del maneig dels aparells motors. La pressió màxima que conseqüeix aquesta tuberia es de 31 y mitja atmòsferes.

... Aquests importants treballs y instal·lacions han canviat ja de gran part la fesomia del país y han mellorat pecuniàriament les condicions de La Pobla. En cambi les belleses naturals, boscos y saltants d'aigües, se'n ressentiran moltíssim. No sempre va unit lo bell ab lo utilitari, y a lo ulim se sacrifica generalment lo primert. Ab l'augment de població industrial de La Pobla, ab gent de molt variades terres, canviaran també de soca y arrel les costums tranquiles y moderades de la vila.

Molt ben plantejat eb el cim d'un tossalet que enquadren majestuosament montanyes, s'hi aixeca l'original xalet de la Companyia, veritable obra d'art, de peculiar aspecte, que lliga molt bé, per son traçat, ab l'energia dels paisatges que l'envolten».

Probablement Torras deuria aprofitar la visita a la fàbrica de ciment del Clot del Moro per comprovar in situ les qualitats del nou material i aconseguir, d'Eusebi Güell que també era soci del CEC, els 200 quintars (8.320 quilos) de ciment portland necessaris per a la construcció del refugi d'Ulldeter. El refugi, projectat per l'arquitecte Jeroni Martorell, una gran obra de Torras, s'inaugurà el 25 de juliol de 1909.

Eusebi Güell, Olano i l'excursionisme

Eusebi Güell ja havia patrocinat diferents actuacions de l'Associació Catalanista d'Excursions Científiques²⁵ i el Centre Excursionista de Catalunya, i va protegir el CEC des de la seva creació. El 1894 el CEC publicava una *Monografia de la Casa Palau y Museu del Excm. Sr. D. Eusebi Güell y Bacigalupi ab motiu de la visita oficial feta per lo «Centre escrita per l'advocat, historiador, arxiver i dibuixant Josep Puiggarí (Barcelona 1821-1903). La monografia ha esdevingut essencial per a tots els estudis posteriors sobre l'edifici perquè Puiggarí descriu detalladament la majoria d'estances del palau*

«Previ acort per l'hora ab lo distingit y simpàtic senyor de Güell, que és de sa part ardorós catalanista, excursionista y arqueòlech, no cal dir si, acompanyat de sa esposa y familia, rebria ab carinyo y satisfacció als senyors del CENTRE EXCURSIONISTA, fentlos hi los honors de sa vivenda y de las belleses en ella reunidas ab tota la galantesa propia de un complert cavaller y ab la benevolensa de un ver companyó, assimilat per nombrosas aficions».

Ja hem destacat, a l'inici d'aquest article, l'afinitat existent entre membres destacats de les associacions excursionistes a favor del proteccionisme que defensa Joan Güell Ferrer, un vincle que es reforçà amb la fundació del CEC i Eusebi Güell, que ingressà com a soci a l'entitat i feu una aportació inicial de 500 pessetes. Donà suport a una llarga llista d'iniciatives com per exem-

ple l'impuls a les colònies escolars, iniciativa de la Societat Econòmica d'Amics del País i amb la qual el CEC col·laborava cercant les poblacions de la província amb millors condicions higièniques i climatològiques, a més que tinguessin els edificis adients per muntar-hi aquelles colònies; la colònia Güell de Cervelló formava part de la llista.

Güell no fou l'únic protector del CEC. A la llista hi ha noms com el comte de Lavern, els marquesos d'Alella, del Marianao i de Santa Maria de Sants, els industrials Ramon Godó, Bertrand i Serra, Batlló, Manel Juanola, Mario Guerin, Pich i Pon, Manel Girona, el general Francesc Mercader, i José Enrique de Olano i Loyzaga, comte de Fígols. No és d'estranyar doncs que les excursions oficials o més destacades organitzades pel CEC al Berguedà incloguessin sempre la visita a les mines de Fígols i al Clot del Moro. N'és un exemple la crònica de l'excursió que resumeix el butlletí del CEC de maig de 1910:

«EXCURSIONS A LA COMARCA DE L'ALT LLOBREGAT. — Tal com havíem anunciat, durant els dies 14, 15 y 16 d'aquest mes va realitzar-se dita interessant excursió, ab assistència d'una vintena de senyors socis junt ab el president y altres dos associats del «Centre Excursionista de la Comarca de Bages».

El primer dia feren nit a Manresa; y, responnent a l'invitació de la Junta Directiva de l'expressada entitat, varen passar a visitar el seu estatge, ont va celebrar-se una interessant vetllada, en la qual, després de projectar-se una esplèndida col·lecció de clixes fotogràfics, l'Esbart Dançaire de la Secció Folklorica del propi Centre va executar ab tota exquisidesa diferents ballets Populars catalans.

L'endemà 's dirigiren nostres companys a l'estació y mines de Fígols, ont foren amablement rebuts per l'enginyer d'aquella important explotació, don Lluís Suárez, el qui'ls acompanyà constantment, tant en la llur visita a l'interior de les mines com en la de les diferents instal·lacions y dependències anexas.

A la tarda seguiren cap a Guardiola-Bagà, d'ont, en carruatges,

anaren a la Poble de Lillet. Allí foren rebuts per nostre soci delegat, l'entusiasta excursionista Sr. Planas, el qui havia ja cuidat tot lo referent a l'estatge dels excursionistes.

El dia següent el destinaren a anar a les pintoresques Fonts del Llobregat, les qual brollaven força copiosos, degut a les fortes pluges darrerament caigudes en aquella comarca. De retorn visitaren la notable fàbrica de la Companyia d'Asfals y Ciments Asland, situada en el Clot del Moro, acompanyant-los-hi el majordom encarregat de la mateixa. A la tarda desferen el camí fins a Manresa, ont feren nit, retornant al sent-demà a Barcelona, molt complaguts de l'excursió y molt agraits a les atencions rebudes, principalment del Sr. Olano i Loyzaga, propietari de les mines de Fígols, y de la Direcció de la fàbrica abans esmentada, que pogueren visitar ab tota cura y deteniment»²⁶.

Els excursionistes de principis del s. xx

Tota aquesta relació entre la indústria i l'excursionisme queda molt clara en un text de l'any 1907 del Centre Excursionista de la comarca del Bages:

«Excursionant s'estudia la fauna, la gea, la flora, les corrents de les aygues, les dels vents, les altituds; en una paraula, tot lo que es la base de les ciències naturals, físiques i químiques, ciències que com sab tothom son el fonament de la Agricultura, de la Indústria y consegüentment del Comerç»²⁷.

LA ESCRITORA Y PROFESSORA CATALANA NA JOAQUIMA ROSAL

2 de maig de 1910

LA implacable, la coga mort qui sempre vida ve segal, en plé estat, la de nostra benévola i col·laboradora na Joaquina Rosal de Rosal, senyora de delicada y bondat, cor plé de generositat y senyora, inteligencia presada y subtil, benévola de son estí qui d'aprop la traireren.

Per açò, per que la coneciem bé, la estimarem a la tan simpática Quimeta Rosal, y per que la estimarem, s'parlar d'ella en aquestes planes hont molta cope que n'hem trobat en els seus articles, els volem seguir y'ns tremola la ma, que tan afectuosament fa poques setmanes encara estrenyia la seva.

Dolça y amarga taca la que ni hom impotat a l'entendre aquí el darrer recort d'aquella bona amiga, tota dolça y gentilica, qui llumava ab la claror de ses pagines bívies y la sinceritat del seu fruch s'entremetia aquella petita llibreria de la Porta-d'Or que desde les primeres hores matinales fins a les darreres de la nit omplia de sa infatigable activitat. Ella, allí, vicia entre llibres y entre nostros als qui estimava, nos y altres ab aquell desbordament de sentimentalitat que tan simpática la feya.

Na Joaquina Rosal ha mort als 33 anys, deuant entre'ls seus un boyt que ris ha d'omplir may més. Y se n'ha estat quan tota ella era encara plena de vital energia, ab la resaca de veure que la llunya trinitaria que per conservar la vida portaven als qui l'estimaven, resultava estèril. Ha final vitada de l'anar dels anys. Y als qui comprenem la seva anima mortí més enquitada de lo que podia fer aparcar la natura modesta, no sabem oblidarla.

Na Quimeta Rosal, als vint anys, era ja Mestre Superior y tenia la carrera d'Institutriu, abduo lletas ab les més altes classificacions.

Tots els qui sabem lo que era la vida del treball d'aquella dòna jove y bella, que ab extraordinaria purja de voluntat dia després dia, mes darrera mes y ser darrera any, se'ls pensava portar, sense una revolva, Trent pús d'una casa de comers tan important com la del seu aybe, del qual resultava? més actiu y més instigant dels col·laboradors. Admiraven sincerament, car comprenem el sacrifici que era per ella renunciar a si mateixa a pús ayre davant de la Natura que tant senyora y estimava. Per açò, quan sabem que huela empesa una d'aquelles raras excursions de les que era l'anima, pel·lisme de les noves montanyes, per nostros planes, per aquelles comarques plenas dels recorts de nostra Historia, quan de tant en tant la sabem fer en l'extranger un d'aquella ràpida viatges que may eren perduts per son esquetit subtil y observador, no tenim una alegria fonda, com de una recompença merecida y obsequida per la valenta firmadora. Y més tant, ella la senyora que ella portava de ses viatges y excursions, la recullien aquelles planes devotament, y ab agustio, d'altra, hont sempre fou ben acollida la firma de na Joaquina Rosal, qui havia començat sa tasca literaria ab uns remarcables articles sobre Educació de la noia, publicats en «La Renaixença», y que li calgueren entusiastes felicitacions. Col·laboradora activa de «Famós» y de «La Renaixença», d'«Or» y «Gran», de «La Major Moderna» de Manresa, del «Cim d'Estel» de Berga, de «La Trilla», de «La Vanguardia», de «La Revista Francesa», etc.

Pertanyia a la Societat Barcelonina d'Amics de la Instrucció, en qual darrer Certamen fou membre del Jurat.

Entusiasta per tot lo que tendia a la germanor dels homes, treball per la difusió de l'Experimentat y presidint la primera Societat d'Experimentos de Espanya «Virgin Suelo», hont donà diverses conferencies y cursos de Idioma Internacional.

Repós en pau la benévola amiga y qu'aprop del Senyor hagi trobat la merecida Gloria.

FERNAL.



Article de Joaquina Rosal publicat a la revista feminal el 30 d'octubre de 1910.

(ARXIU BC)

TURISME. - UNA BARCELONINA EN L'ALT BERGADA



Vista de la serra del alt Bergadà y del poble de Bagà

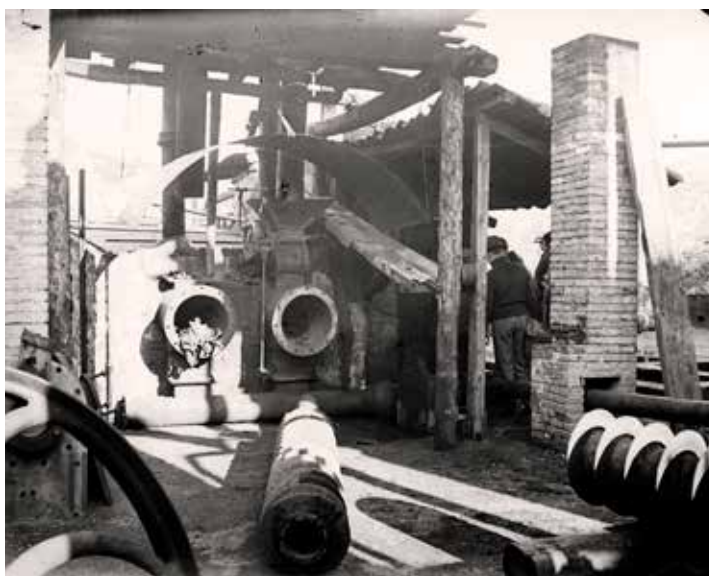
Com explica Francesc Roma i Casanovas, era tan important la visita a monuments arqueològics, pobles amaratats de records històrics, museus o belleses naturals com a tallers o indústries del moment, cases en construcció, serveis públics com la casa de la maternitat, l'observatori Fabra, granges agrícoles, els diferents recursos destinats a indigents, malalts, centres docents, etc.

La creació el 28 de gener de 1916 de la Secció d'Enginyeria del CEC no fa més que a potenciar una pràctica molt arrelada amb l'objectiu d'aconseguir, per al CEC, nous socis, especialment alumnes de les escoles d'enginyeria, als quals l'excursionisme industrial els ofería una oportunitat de completar els estudis, de fer contactes i aprenentatges. El mateix CEC ofería, en els anys vint, cursos d'arquitectura i d'enginyeria adreçats a aconseguir guies per visitar allò més notable de l'enginyeria amb l'objectiu declarat de fer-ne una guia general que pogués acompanyar els excursionistes a través de diferents indrets de Catalunya.

El Club Excursionista de Gràcia va impulsar, el 1926, un a colla d'excursions a les ciutats i pobles de Catalunya com Vilanova i la Geltrú, Manresa, Girona o Tarragona, que combinaven la visita edificis històrics, espais naturals i edificis industrials, sense oblidar els ferrocarrils i l'obertura de noves vies de comunicació, amb les quals no sempre hi estaven d'acord i manifestaven obertament la seva oposició com per exemple en el cas de la construcció del cremallera de Núria, que va canviar radicalment la vall.

«Turisme. Una barcelonina en l'Alt Bergada»

Amb aquest títol Joaquina Rosal de Rosals, encapçalava l'article publicat el 1910 a la revista *Feminal*. El text s'acompanyava amb imatges: una *Vista de la serra del Alt Bergada y del poblé de Bagà; Fígols. Font de la Badella*, on si veu l'autora del reportatge protegida del sol per una ombrellà; *Pont de Raventí*; i *Ayguabarreig dels rius Bastereny y Llobregat*.



Al peu de telefèric sistema Roe, patentat el 1890 per l'enginyer Pearce Roe que va permetre transportar vagonetes de fins a 500 kg a una velocitat de 2,5m/seg. (ARXIU CEC)

Izard i els seus companys visiten les mines de Fígols el 1919. (ARXIU CEC)

Feminal, nascuda com a suplement de la revista *La Il·lustració Catalana*, era una publicació de caràcter feminista i per «il·lustrar intel·lecte» de les dones. Fundada per Carme Karr, periodista, escriptora, feminista, pacifista, musicòloga i publicista, que fou una de les promotores més avançades del feminisme català de principis del segle xx. Joaquina Rosal fou una de les seves col·laboradores. Era mestra, regentava una llibreria al carrer Portaferrixa de Barcelona i li agradava viatjar i fer

presencia volguessin testimoniar la simpatia seva en vers aquesta moderna invenció que tanta civilització, progres y profit material els ha portat».

Una prosa poètica que acompanya de més poesia quan transcriu un fragment de Lo gaiter del Llobregat que acompanya la descripció de la font de La Vedella:

«Confesso que vaig fer abstracció de quants artefactes hi tenen per allí col·locats els miners ^[28] que busquen en aquell indret el benestar que'ls manca. Vaig volguer veure aquella Badella solitaria de anys enrera, ab son pollancre altivol, y la casa prioral al davant, ben quieta, voltada d'arbres y coberta d'eura, amparada desde dalt del camí per la iglesieta de la Consolació, guardadora d'un quadro de Viladomat. Áquést conjunt recordava sens volguer els delicats versos del Gáyter del Llobregat, del poeta Rubio y Ors».

Rosal descriu l'aiguabarreig del Bastareny amb el Llobregat com un lloc amb encant on es construeix l'estació final de la línia fèrria i on els viatgers poden allotjar-se en una fonda, punt de partida d'excursions a Sant Llorenç, Sant Julià, Brocà i Bagà; des de Bagà, recomana el camí de la Cerdanya per Coll de Pendís. De tornada cap a Barcelona, i després de qualificar l'Alt Berguedà com la Suïssa catalana, la periodista fa estada a Berga,

«... assistint en la Gala de Queralt, un conjunt de cerimònies religioses ab que'ls bergadans obsequien a la seva Patrona Nostra Senyora de Queralt. Al cim de la montanya que li dona nom y li serveix de trono (a i 200 metres d'altitut, poch mes 6 menys) s'ofereix una miranda privilegiada. Y al retornar a Berga, sentí fondíssima alegria quan el docte capellà y pulcre escriptor, redactor del «Cim d'Estela» periòdich d'aquella localitat, Mossen Bonaventura Ribera, me pregunta ab gran interés la marxa del moviment femení a Barcelona y els projectes respecte al mateix d'aquesta revista, per la que'm manifesta les seves simpaties totes».

Joaquina Rosal no és l'única que aposta per les possibilitats



Tot pujant per el pla inclinat Natalia I, Arnau Izard aprofità per fotografiar la colònia Sant Josep. [ARXIU CEC]

turístiques de la «Suïza catalana». Olano ja havia fet una clara aposta quan el 1908 Carlos Osorio Gallardo publicà la guia *Douze jours à Barcelone. Guide illustré*²⁹, que destaca per les fotografies de Alessandro Merletti, Pau Audouard fotògraf oficial de l'Exposició Universal de 1888, i Adolf i Pelai Mas. La *Guide* proposa als visitants francesos —avui en diríem turistes— conèixer Barcelona amb dotze dies, amb propostes de luxe (Café-Restaurant Lion d'Or,

Izard fotografia el grup d'excursionistes davant l'entrada de la galeria Sant Romà. [ARXIU CEC]

el Grand Hôtel) i innovadores (Auto-Garage Abadal, els Magatzems El Siglo).

Fora de Barcelona l'autor recomana la visita a Arenys de Mar i a l'hotel restaurant Monte Nello ubicat sota el penya-segat del Mal Temps, el Cau Ferrat de Sitges de Santiago Rossinyol, Montserrat, Vic, Manresa, Cardona i les mines de carbó de Fígols. Segur que José E. de Olano hi va tenir molt a veure, i ens l'imaginem costejant el viatge i fent d'amfitrió a l'autor de la guia. L'autor de la guia parla de la importància de la producció, la qualitat del carbó, que té molts usos (calderes de vapor, per a la fabricació de ciment, calç, guix, rajoles, fàbriques de vidre i les plantes de gas), que es consumeix a les ciutats de Manresa, Terrassa, Sabadell, Barcelona, Girona o Vic, entre altres llocs.

La guia destaca la modernitat

dels sistemes de transport i de les instal·lacions, la fàbrica de briquetes, i l'ús de l'electricitat per a la il·luminació i ventilació de les mines; l'existència de les colònies mineres on Olano ha instal·lat tot tipus de serveis com per exemple dues esglésies (La Consolació i Sant Corneli) servides per dos capellans, hospital, farmàcia i escola de nens i una de nenes, l'economat, a més de les oficines, magatzems de materials i de carbó, tallers, i el xalet del propietari, que feia poc que havia allotjat el rei Alfons XII durant el seu viatge a l'Alt Llobregat.

El 1908 s'havia fundat a Barcelona, la Societat d'Atracció de Forasters, una organització de foment i promoció del turisme de la ciutat de Barcelona que va funcionar entre 1908 i 1939 amb l'objectiu de posar a disposició de viatgers i turistes tota mena d'informació sobre Barcelona i

Catalunya. Les entitats excursionistes ho van veure amb bons ulls perquè, tot i diferenciant clarament els excursionistes dels turistes, algunes de les finalitats de les entitats de promoció del turisme coincidien plenament amb les dels excursionistes, com és el cas de la necessitat d'establir una xarxa de comunicacions i d'hospitals moderna i ben dotada, la potenciació d'esports d'hivern i les activitats nàutiques.

L'excursió de 1919 i les fotografies de Arnau Izard Llonch

Els dies 6, 7 i 8 de novembre de 1919, la Secció d'Enginyeria del CEC efectuà una excursió al Berguedà per visitar les mines de la Societat de Carbons de Berga, S. A., de Fígols, i la fàbrica Asland de la Pobla de Lillet.³⁰ Un dels enginyers que formava part d'aquesta colla era Arnau Izard i





El grup d'enginyers van arribar a l'estació de Guardiola amb tren.

(ARXIU CEC)

Llonch, que en feu un interessant reportatge fotogràfic.

Arnau Izard Llonch (Sabadell 1897- Barcelona 1993) fou un d'aquets homes del CEC i del país. A través de les seves magnífiques fotografies podrem descobrir el paisatge industrial de l'Alt Berguedà de l'any 1919 a través de les visites, les excursions a les mines de Figols i al Clot del Moro, que juntament amb les colònies tèxtils de Cal Pons i Cal Rosal, la colònia Graugés i el Canal Industrial de Berga, eren els grans referents de la modernitat i la innovació a la nostra comarca i a tot el país.

Izard fou un actiu excursionista i un gran fotògraf, fidel a l'esperit i a l'obra del CEC; l'any 1991 el CEC li va reconèixer, en un acte emotiu, aquesta fideli-

tat amb el lliurament de l'ensenya de platí com a persona que feia setanta-cinc anys que n'era soci³¹. Havia ingressat al CEC el 18 d'abril de 1916 i formà part de la Secció d'Enginyeria, va fer diverses conferències i visites a tallers i fàbriques industrials de Catalunya.

El seu impressionat arxiu³² fotogràfic, format per 5000 imatges (la meitat positius en BN i l'altre negatius de vidre de 4,5x10,7 cm estereoscòpic), forma part de l'Arxiu Fotogràfic del Centre Excursionista de Catalunya, on va ingressar en diverses tongades, des de 1993 fins a 1998, per donació de la seva esposa Carme Badia i Pons. Aquest fons aplega diverses imatges de comarques catalanes, principalment del Vallès Occidental, sobretot de Sabadell i Terrassa, però també està format per imatges familiars i socials, de llocs emblemàtics de Barcelona, i en destaquen, especialment, les imatges de patrimo-



ni industrial local i internacional, no solament fàbriques i complexos industrials sinó també la seva maquinària, treballadors, embassaments, mines, tallers, i els mitjans de comunicació, sobretot els ferrocarrils.

El fons també conté les fotografies del viatge de final de carrera que va realitzar la promoció d'enginyers de l'Escola Industrial de Barcelona, de la qual Izard formava part, l'any 1920, a Guipúscoa, Navarra, el País Basc i Toledo, així com altres sortides pràctiques a indústries i explotacions industrials de diverses promocions de l'Escola d'Enginyers de Barcelona realitzades amb anterioritat a la Guerra Civil,³³ com és el cas d'aquesta que comentem a Figols i al Clot del Moro.

Per a Izard la fotografia és un document científic, una eina de coneixement, i les seves imatges mostren la mirada d'un enginyer que al mateix temps que s'acosta al detall tècnic, cerca la bellesa. Era fill de l'enginyer industrial sabadellenc Francesc Izard i Bas que s'havia format a l'Escola d'Enginyers Industrials i a la Maquinista Terrestre i Marítima abans d'impulsar el negoci familiar, un taller mecànic que ben aviat excel·lí per la realització de diferents projectes com per exemple l'elevació de les aigües del riu Ripoll al pla de Sabadell, o el projecte de construcció de

la Torre de l'Aigua, edificacions industrials i d'instal·lacions de maquinària de Catalunya i Espanya.

Aquesta trajectòria familiar impulsà la carrera d'Arnau Izard, que fou president de la Cambra de Comerç i Indústria de Sabadell, i que va realitzar molts projectes industrials, i va dirigir obres com les instal·lacions industrials de l'empresa agroalimentària Gallina Blanca a Sant Joan Despí (1954), o els projectes de xemeneies de Sabadell i altres llocs. Fou assessor de diverses companyies de servei públic i va participar en diversos projectes d'edificacions industrials i d'instal·lacions a Espanya.

Notes

1. Centre Excursionista de Catalunya. 120 anys d'història. 1876-1996, Barcelona 1996, p. 15
2. ROMA i CASANOVAS, F.: L'excursionisme a Catalunya. 1876-1939, a www.francescroma.net/web/social.pdf
3. MASPONS i LABRÓS, F.: «Caràcter i extensió del programa excursionista», Discurs llegit per D. Francisco de S. Maspons y Labrós president del CEC en la sessió inaugural del corrent any acadèmic per dita associació. Barcelona, la Renaixensa, 1895.
4. El 1871 Lluís M. Vidal Carreras, enginyer de mines, havia publicat «Excursión geològica por el Norte de Berga» que no es el que el títol aparenta per què el treball de Vidal no es la descripció d'una excursió sinó un estudi geològic acompanyat de reflexions interessants sobre la manca de carreteres entre Sallent i Berga, un tram amb fàbriques de filats i teixits de cotó que necessitaven del carbó de l'Alt Berguedà per



El xalet del Clot del Moro el novembre de 1919. (ARXIU CEC)



Imatgers de l'interior de la fàbrica de ciment.

(ARXIU CEC)



- poder donar regularitat al seu treball.
- SERRA ROTÉS, R.: «Lluís M. Vidal I Carreras (Barcelona 1842-1922) i la seva obra a la comarca del Berguedà», a Jornada d'Estudi L'obra pública i els seus professionals (s. XVIII-XIX). Biografies, projectes, impacte modernitzador, Tossa de Mar, 7 al 9 de juliol de 2017 (en curs de publicació).
5. L'Excursionista, Bolletí Mensual de la Associació Catalanista de Excursions Científiques, Any V. Barcelona 31 d'octubre de 1882, Núm. 47 i 48.
 6. Anuari de l'Associació d'Excursions Catalana. Any segon: 1882: 167-195.
 7. SAMPER PRUNER, E.: Cels Gomis i Mestre: Biografia i narrativa folklòrica, Tesi doctoral presentada al Departament de Filologia Catalana, Universitat Rovira i Virgili, Tarragona, 2013. SAMPER PRUNER, E.: De l'anarquisme al folklore: Cels Gomis i Mestre (1841-1915), Ed. Universitat Rovira i Virgili, 2013.
 8. NOGUERA CANAL, J.: «Personatges. Jaume Monràs i Mas, promotor fotogràfic», L'EROL, Revista cultural del Berguedà, 1990, Núm. 32, p. 46-49.
 9. Barcelona: Est. de F. Altés y Alabart, 1892, p. 117-118.
 10. BCEC, núm. 99. Abril de 1903, p. 117.
 11. SERRA ROTÉS, R.: «Enric Prat de la Riba i les colònies industrials», a L'EROL, Revista cultural del Berguedà, 2014, Núm. 122, p. 52-65.
 12. LLATAS Y ROMA, Rosendo: «Reseña de la excursión científico-industrial de la Asociación», Revista Tecnológico-Industrial publicada por la Asociación de Ingenieros Industriales», Barcelona, Junio de 1894, p. 162-176. Rossend Llates, escriptor, crític musical, compositor, advocat, representant de la bohèmia intel·lectual. Col·laborà a les publicacions «Mirador», «La Publicitat» i «El Be Negre» i va fundar amb la seva esposa Maria Canals, el Concurs Internacional de Música que porta el nom de l'esposa.
 13. Butlletí del Centre Excursionista de Catalunya, N.º 13, Any IV, Abril-Juny 1894.
 14. Barcelona: L'Avenç, 1898, p. 6. Publicada també al Butlletí del CEC, Any VIII, 1898, Núm. 43, p. 205-220.
 15. La Llei Especial de 15 de juliol de 1867 autoritzà el Govern a atorgar directament i sense subvenció de l'Estat, una línia ferroviària de Manresa a Guardiola que finalment fou adjudicada el 22 de novembre de 1882 a la societat minera «La Carbonera Española».
 16. Impres a Barcelona el 1881 a la Impremta Barcelonesa del Carrer de les Tapies núm. 4, consta de 30 pàgines. Signada per Mariano Puig i Valls, recull en cinc capítols, els següents conceptes: Antecedents, Tràfic, Càlcul de rendiments probables, Capital necessari per executar el projecte i formació del capital. La memòria es clou amb un resum i unes conclusions.
 17. Fa referència a l'arribada el 1864 de la carretera a Berga.
 18. Per aprofundir en aquesta tema vegeu la comunicació presentada per qui signa aquesta i amb el títol «FERRO-CARRIL Y MINAS DE BERGA». Els orígens industrials de l'explotació carbonífera a la conca minera de Berga, a l'Àmbit 4.Energia, al X CONGRÉS DE LA COORDINADORA DE CENTRES D'ESTUDIS DE PARLA CATALANA. Recursos i territori. Perspectives històrica i nous equilibris.
 19. Núm. 115, Barcelona 13 d'Agost de 1905, p. 515-525.
 20. Vintró va deixar el seu fons fotogràfic, amb més de 6000 imatges a l'Arxiu Fotogràfic del Centre Excursionista de Catalunya, segons consta als llibres de registre de l'Arxiu.
 21. PONS SERRA, N. I SERRA ROTÉS, R.: «Fausti Llaverias Viladomiu: Metge de Puig-reig (1898-1982)». Gimbernat, 49, 2008, pàg. 251-262. SERRA, R.: «Un metge entregat a Puig-reig. Fausti Llaverias», a Cadi Pedraforca, N.º 24, Primavera-Estiu 2018, p. 42-44.
 22. Butll. del Cent. Exc. de Cat., Any XIV, Núm. 112, Barcelona, Maig de 1904, p. 133-149.
 23. Butll. del Cent. Exc. De Cat., Any X, núm. 69, ooctubre 1900.
 24. Butll. del Cent. Exc. de Cat., Any XV, núm. 121 i 122. 1905.
 25. Eusebi Güell, va encarregar el 1881 a Josep Ricart i Giral, la formació d'un mapa de Catalunya que incorporés un bon nombre de dades geogràfiques i polítiques per donar a conèixer el país com es recull al reglament de l'Associació Josep Ricart i Giral.
 26. Butlletí del Centre Excursionista de Catalunya, Any XX, Barcelona, juny de 1090, Núm.185, p. 183-184.
 27. «Excursionisme». Butlletí del CECB, núm. 9. 30 d'abril de 1907. Pàgines 161-163, citat per A «L'Excursionisme de Catalunya. 1876-1939», p. 292.
 28. «Avuy, Fígols, es un lloch miner de molta vida, hont les cantitats de mineral que diariament s'entreuen són considerables, suposant això un canvi radical entre la vida de sis anys passats y l'actual moviment».
 29. SERRA ROTÉS, R.: «Douze jours à Barcelona –i un al Berguedà–: Guide illustrée de Carlos Ossorio Gallardo (1908)», a L'EROL, revista cultural del Berguedà, 2013, Núm. 115, p. 15-17.
 30. Butlletí del Centre Excursionista de Catalunya, Any XXIX Novem-Desem, 1919, Núm. 298-299, p. 308.
 31. Centre Excursionista de Catalunya. 120 anys d'història. 1876-1996, p. 370
 32. La família Izard-Llonch diposita el seu arxiu documental a la Fundació Bosch i Cardellach de Sabadell.
 33. AFCEC · Arxiu Fotogràfic del Centre Excursionista de Catalunya. Fitxa de fons fotogràfic (NODAC). Fons Arnau Izard i Llonch (Fons ALZARDLI)

Rosa Serra Rotés