



La tardor sense bolets

La històrica successió d'esdeveniments a nivell polític i social que hem viscut durant la tardor de 2017 han deixat en un lògic segon terme un fenomen també àmpliament comentat a la nostra comarca: l'absència de bolets als boscos del Berguedà. És evident que la sequera dels últims mesos hi ha tingut alguna cosa a veure, però fins a quin punt explica una temporada de bolets tan magra?

Més de mig any de dèficit pluviomètric

Després d'un primer trimestre de l'any marcat per la pluja abundant i amb més d'una nevada a cotes baixes, el dèficit pluviomètric ha caracteritzat tots els mesos a partir de l'abril i fins a l'arribada del fred, condicions que han impedit el desenvolupament normal de la temporada de bolets. La taula següent mostra la precipitació mensual recollida des del gener a les diverses estacions del Berguedà que formen part de la Xarxa d'Estacions Meteorològi-

ques Automàtiques (XEMA) o de la Xarxa d'Observadors Meteorològics (XOM), gestionades pel Servei Meteorològic de Catalunya (SMC) (Fig.1).

D'agost a octubre, mesos en què la pluja sol ser abundant a la comarca i claus en relació amb l'aparició dels bolets, només ha plogut al voltant de la meitat del normal a Berga i a bona part de l'Alt Berguedà. En canvi, algunes tempestes locals però intenses durant el mes de setembre van deixar quantitats generoses a diversos sectors del Baix Berguedà (la Quar, Casserres o Puig-reig, per exemple). De totes maneres, no sembla que aquesta pluja canviés gaire el curs de la temporada en aquests sectors, ja que a l'octubre es va produir un sol episodi de pluja general i abundant (dies 18-19), després de setmanes de sol i temperatura clarament superior a la normal. Per empitjorar definitivament les expectatives dels boletaires, durant la primera quinzena de novembre es van produir dues ventades importants de nord,

amb ambient fred i molt sec i posteriors glaçades nocturnes a bona part de la comarca durant diverses jornades consecutives. Concretament, el 6 de novembre es van assolir 141,5 km/h de ratxa màxima de vent al Santuari i més de 100 km/h al centre de Berga, amb els corresponents danys a l'arbrat i al mobiliari urbà. El mateix dia 6, l'estació de la Tosa d'Alp 2500 va mesurar fins a -11,6 °C de temperatura mínima.

Analizant la pluja fins a un període de 6 mesos, de maig a octubre de 2017, el dèficit pluviomètric encara s'accentua més a tota la comarca. En el cas de Berga, amb dades de precipitació ininterrompudes des de 1955, es tracta del semestre maig - octubre més sec de tota la sèrie, amb només 211,9 mm de pluja recollits, l'equivalent a un 41,6% de la mitjana climàtica. Fins ara, el semestre maig - octubre més sec de la sèrie era el de 2007 (271,4 mm), un any amb una producció de bolets també molt mins, segons dades del Centre Tecnològic Forestal de Catalunya (CTFC).

Mes	Gisclareny	Bagà	el Clot del Moro	Guardiola de Berguedà	Queralt	Berga	la Quar	Casserres	Puig-reig
Gener	64.6	62.6	50.7	57.2	64.4	65.7	39.0	42.1	31.6
Febrer	122.6	80.8	93.8	57.8	65.4	59.4	59.0	41.3	27.8
Març	138.0	109.3	95.5	103.1	92.9	104.6	91.1	97.4	101.9
Abril	65.8	48.9	57.4	50.3	57.4	61.6	46.5	43.4	40.9
Maig	75.2	45.3	36.8	37.1	30.7	23.0	23.8	17.5	13.9
Juny	81.4	57.4	71.1	48.1	47.4	47.7	32.7	30.7	7.4
Juliol	63.8	52.5	36.6	35.5	25.3	17.2	10.1	8.8	9.0
Agost	53.3	44.3	31.0	39.5	20.9	24.0	32.9	27.5	12.8
Setembre	46.8	43.0	57.4	39.9	58.3	57.8	90.5	94.1	104.7
Octubre	63.0	43.4	55.0	46.4	41.5	42.2	50.8	49.7	53.0
PPT acumulada agost - octubre	163.1	130.7	143.4	125.8	120.7	124.0	174.2	171.3	170.5
% respecte la mitjana climàtica	53.3	49.1	48.6	47.0	47.1	49.7	72.6	77.4	84.7
PPT acumulada maig - octubre	383.5	285.9	287.9	246.5	224.1	211.9	240.8	228.3	200.8
% respecte la mitjana climàtica	62.4	53.5	48.3	46.0	43.5	41.6	49.3	52.4	51.5

Figura 1: Precipitació mensual acumulada a diferents punts del Berguedà de gener a octubre

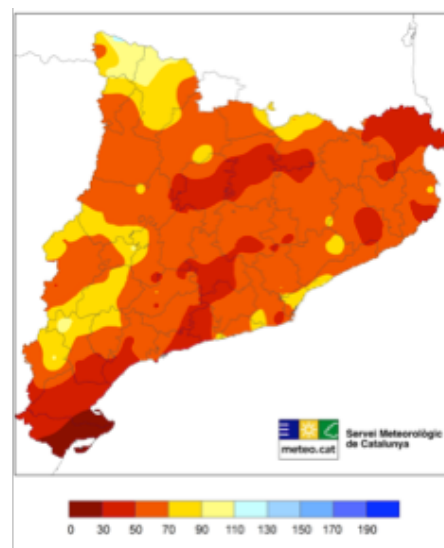
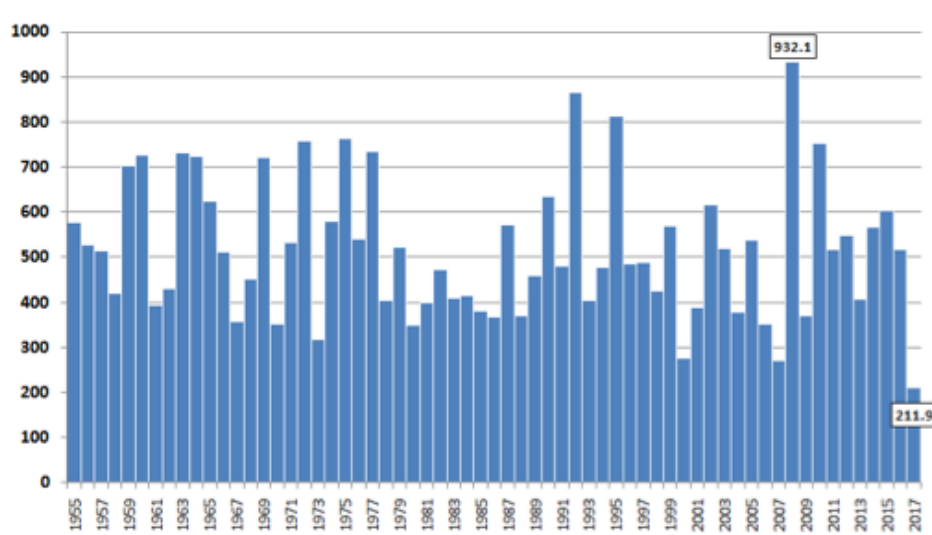


Figura 2: Evolució de la precipitació a Berga de maig a octubre (1955-2017) i mapa del % de la precipitació de maig a octubre de 2017 respecte de la mitjana climàtica a Catalunya

L'excelsionatitat de la pluja d'aquests últims 6 mesos a Berga, amb dades representatives de zones amb gran tradició boletaire com són la serra de Queralt i el vessant sud del massís dels Rasos de Peguera, poden explicar bona part de l'escassetat en la producció de bolets durant la tardor del 2017.

Sempre hi ha excepcions

Les característiques de la pluja d'estiu, gairebé sempre en forma de tempestes irregulars, fa que sigui possible trobar indrets que difereixen del comportament general de la comarca. En aquesta ocasió, els últims dies d'agost es van generar potents tempestes que van descarregar amb força en alguns indrets de l'est del Berguedà, al voltant del Catllaràs, en alguns sectors de municipis com Borredà, Sant Jaume de Frontanyà, Castell de l'Areny o Vilada. Concretament, tant el dia 28 com el dia 31 d'agost es van recollir màxims de fins a més de 50 mm.

Encara que no es disposi de pluviòmetres en aquests punts, les dades dels radars meteorològics, degudament combinades amb les de les estacions meteorològiques, permeten estimar la precipitació caiguda a qualsevol punt del país. Els mapes de la figura 3, obtinguts a partir d'aquesta tècnica, mostren la distribució irregular de la pluja d'aquells dos dies. Així, mentre la pluja era minsa o inexistent a bona part de la comarca (dia 28), en alguns punts dels citats municipis era molt abundant (→50 mm). Tres dies després, el màxim de pluja se situava prop

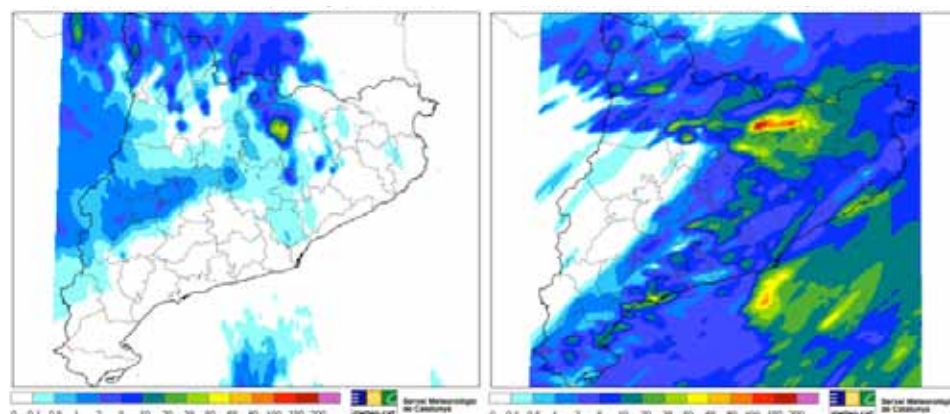


Figura 3. Estimació de precipitació acumulada a Catalunya els dies 28 i 31 d'agost de 2017, obtinguda combinant dades de radars i d'estacions automàtiques

de la mateixa zona, afavorint una florida local i breu de rovellons i llenegues a partir de mitjans de setembre.

L'estiu més calorós des del 2003

Enmig d'aquest període de sequera, l'estiu de 2017 serà també recordat per la seva calor intensa i persistent. De fet, al Berguedà vam tenir l'estiu més càlid des del 2003, que a Catalunya i a bona part d'Europa es manté com el més calorós que s'ha registrat mai. Si bé al llarg del 2017 no vam patir cap onada de calor excepcional, des del 10 de juny fins als últims dies d'agost vam tenir molts dies amb una temperatura clarament superior a la normal, amb 10 dies assolint els 35 °C, el triple del normal. És a dir, que la calor va ser molt persistent, tot i algunes breus però contundents refrescades a finals de juny i al voltant del 8 d'agost.

Altres efectes visibles de la sequera

L'absència de bolets no és l'única ni la més evident conseqüència de la manca de pluja. Un dels efectes més directes ha estat el progressiu descens del nivell de l'embassament de la Baells, fins a poc més del 50% de la seva capacitat a finals de novembre, tot i haver estat gairebé ple a principis d'estiu. D'altra banda, la calor i l'escassa pluja al llarg de l'estiu van deixar petjada al paisatge: prats rossos fins a l'alta muntanya, rieres sota mínims i molts roures del Baix Berguedà amb les fulles seques, com els trobaríem a finals de tardor. Afortunadament, aquesta perillosa i persistent combinació de calor intensa i poca pluja no va desembocar en incendis forestals de consideració.

Aleix Serra i Uró