

Marededéu de Queralt

Estudi tecnicocientífic i intervenció de conservació

Claustre Augé

Estudi tecnicocientífic i intervenció de conservació

A finals de l'any 2013, i a petició del Bisbat de Solsona, ingressen al Centre de Restauració de Béns Mobles de Catalunya (CRBMC), del Departament de Cultura, tres marededéus del bisbat de Solsona: la Marededéu de Queralt, la Marededéu de Coaner, i la Marededéu de la Quar, per tal de fer un estudi de les talles amb les diferents tècniques fotogràfiques: fotografia amb llum difusa, fotografia amb llum rasant, fotografia amb llum ultraviolada i fotografia amb pel·lícula infraroja; també es van examinar amb la reflectografia d'infraroig i amb les radiografies pertinents; tot complementat amb les anàlisis fisicoquímiques del suport i de les policromies, i amb l'anàlisi visual i d'interpretació dels resultats per part dels conservadors-restauradors.

Les tres imatges tenen en comú que són talles d'època medieval (s XIII-XIV) i que a principis del s. XX es van repolicromar. No podem considerar que aquesta nova policromia sigui fruit d'una restauració segons els criteris de conservació que tenim avui en dia: l'artista-restaurador d'aquella època tenia l'encàrrec d'embellir la imatge, tot seguint els models *semblants* de les policromies romàniques.

En definitiva, l'objectiu final de l'estudi ha estat adquirir més informació sobre la tècnica d'execució de les imatges i conèixer-ne la naturalesa i la composició



dels materials que les integren; d'aquesta manera estudis com aquests ens ajuden a aprofundir la història i les vicissituds que ha sofert una de les arts imatgeres més importants del nostre país.

Marededéu de Queralt. CRBMC 12126

La imatge està documentada des del s XIV. Es una talla gòtica amb trets romànics i la policromia que hi veiem és tal com va quedar després de la restauració de l'any 1916 amb motiu de la Coronació. Les dimensions són: 72 x 19 x 18 cm.

La restauració de la imatge efectuada l'any 1916 pel pintor i decorador Joaquim Renart

(1879-1961) al seu taller de Barcelona va ser del tot invasiva: la talla i restes de policromia original van ser cobertes totalment per una massilla de guix i cola que va modificar lleument els volums –endemés d'una capa de pintura a l'oli en tota la superfície. La imatge es va portar a “restaurar” per embellir-la: aquest criteri purament estètic és el que va prevaler per davant del de conservació de la policromia original que pogués tenir la imatge en aquell moment. De fet Joaquim Renart no era un restaurador tal com ho entenem ara: era més aviat una persona especialitzada en treballs decoratius, en daurats i policromies, i feia també còpies d'obres d'art.

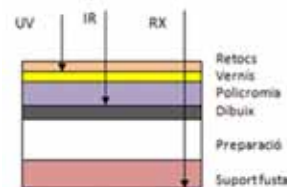
Les tècniques que es van usar en el CRBMC per fer l'estudi científic de la Marededéu van donar una informació que ajuda a entendre'n la manufactura com una part del procés creatiu de la talla. Per entendre'ns: la radiografia fa visible el que no es veu a primer cop d'ull de la part del suport de fusta; la fotografia amb llum ultraviolada i la reflectografia d'infraroig ens ofereix informació de les últimes intervencions en la policromia; i finalment les anàlisis dels materials i dels pigments ens permet conèixer la

tècnica i materials de la restauració feta l'any 1916.

Resultats de l'estudi tecnicocientífic:

La fotografia amb llum difusa i rasant ens forneix una informació més acurada i precisa de les textures de la policromia i dels seus detalls. Tenim a l'abast una fotografia antiga de la marededéu d'abans de la intervenció que podem comparar amb l'actual. Hi observem que el restaurador ha volgut conservar les formes de la talla “original” fent-les més arrodonides. Si comparem les dues imatges hi constatem que la forma dels plecs de les vestimentes és el mateix. Hi ha també una intenció de voler conservar l'expressió en la cara de la marededéu i en la del Nen. Les diferències més evidents són: la del braç dret de la Mare, que actualment té una direcció més central i no tan oberta com es pot observar en la fotografia antiga, i la de la decoració ornamental dels vestits. En la fotografia antiga també hi observem que l'estat de conservació de la imatge no era massa bo perquè s'hi poden constatar grans pèrdues policromiques i les evidents galeries dels xilòfags.

Un dibuix de la Marededéu, fet per Joaquim Renart el 23 de maig de 1916 just abans de la restauració, ens mostra clarament el seu estat de conservació. El dibuix ens presenta una imatge amb una greu erosió en la part esquerra de la galta del Nen i la pèrdua de suport de l'àpex del nas de la Verge; també s'hi evidencia que el su-





Detall de les decoracions de la part inferior. ©CRBMC. CARLES AYMERICH, RAMON MAROTO



Detall de les decoracions del vestit de la MaredeDéu. ©CRBMC. CARLES AYMERICH, RAMON MAROTO



Visió de la part de sota: hi podem veure la forma bàsica del bloc de fusta a partir del qual es va tallar la imatge. FOTOGRAFIA: CLAUSTRÉ AUGÉ



Fotografia ultraviolada. ©CRBMC. CARLES AYMERICH, RAMON MAROTO



port de fusta patia un greu atac de xilòfags —així ho va dibuixar representant els forats i galeries sobretot concentrats en la part inferior de la talla. Aquest dibuix es conserva dins d'un quadern del pintor, conjuntament amb altres esbossos de dibuixos geomètrics i figuratius inspirats en les pintures romàniques que es conservaven al Museu Episcopal de Vic¹.

Les fotografies amb llum difusa i rasant també ens permeten observar de prop els detalls de la policromia actual i la seva textura, i també ens donen informació visual de les zones on normalment no es pot accedir perquè queden ocultes.

La fotografia amb llum ultraviolada ens mostra un mapatge de totes les intervencions de retocs cromàtics que hi ha hagut en la capa de policromia. Les pinzellades que observem amb una tonalitat fosca i opaca són els retocs cromàtics fets en diferents intervencions de restauració en la superfície pictòrica des del 1916 fins a l'actualitat.

En la fotografia amb llum ultraviolada hi podem observar taques fosques en la mà dreta de la MaredeDéu. Aquests punts opacs són reintegracions cromàtiques modernes que cobreixen segurament el desgast de la policromia en aquesta zona; també n'hi ha en les decoracions ornamentals daurades del vestit, que han estat

refetes amb full metàl·lic daurat al mixtió.

Infraroig digital i reflectografia d'infraroig: la informació que ofereix l'infraroig en blanc i negre ens permet de conèixer la presència d'un dibuix subjacent; la informació que dona la reflectografia d'infraroig és similar, però més completa, ja que penetra més en la pintura. En aquest cas la imatge obtinguda no ens mostra cap dibuix a sota de la capa de policromia que ens pugui donar indicis que es conserva alguna pintura subjacent; solament en la part superior de la corona de fusta de la MaredeDéu s'hi observa clarament el dibuix decoratiu localitzat, que visualment queda tapat per una repintada de tonalitat marró.

La radiografia ens ofereix la visió de l'estructura interna de l'obra, una visió que no pot veure l'ull humà. En la imatge obtinguda podem veure la primera fase d'execució de la imatge, la talla de fusta nua i el seu sistema constructiu, i també hi podem veure les intervencions posteriors que han afectat el suport de fusta (claus, empelts...)

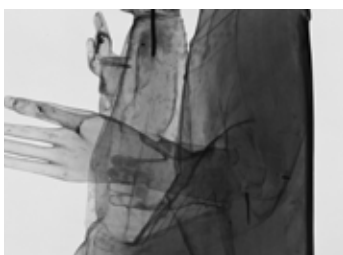
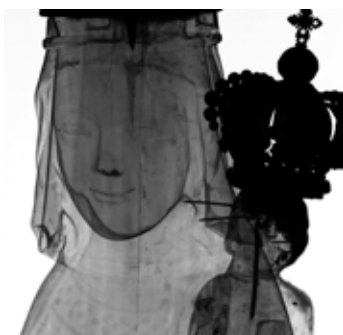
La informació que obtenim de l'examen amb els raigs X 2 és que estem davant d'una peça formada per un sol bloc de fusta que té tres afegits fets en una intervenció posterior: el braç dret, un empelt al vel de la MaredeDéu i una



Fotografia amb infraroig digital ©CRBMC. CARLES AYMERICH, RAMON MAROTO



RX frontal i lateral



RX frontal i lateral invertit ©CRBMC.
CARLES AYMERICH, RAMON MAROTO

part important del cap del Nen reconstruït de nou.

En la imatge radiogràfica es veu clarament una gran punta moderna que aferma el cap del Nen al seu cos i les dues puntes més petites que subjecten l'empelt de fusta del vel de la Marededéu. La presència de les puntes modernes ens assenyala que són intervencions posteriors. En canvi en el braç dret de la Verge s'hi veu una espiga de fusta en la unió amb el seu cos –reforçada per dos claus de forja sense cabota–, cosa que indica que aquest podria ser un sistema constructiu més antic 3.

Anàlisis químiques

Es van extreure mostres de fusta de la base, de l'esquena i del cap de la talla. Les analítiques del suport han donat com a resultat que les fustes analitzades són d'alba (*populus sp*), llevat de la mostra extreta del forat on es clava la corona metàl·lica, que és de pi (*pinus silvestris sp*), –i podria ser que en aquesta zona hi hagués una espiga de reforç.

Amb les mostres extretes de la policromia s'han fet les estra-

tigrafies i anàlisis dels pigments. S'ha de tenir en compte que les mostres extretes són de la policromia efectuada l'any 1916 pel pintor i decorador Joaquim Rarnart. Aquest pintor va donar una gruixuda capa de preparació de guix abans de pintar de nou la imatge. Aquesta capa i la cola ens dificulten l'obtenció d'una mostra de la policromia subjacent que hi pugui haver. Visualment no hi observem cap indicatiu de l'original, i les proves de recerca suposarien la destrucció en bona part de la policromia actual –intervenció considerada agressiva perquè requereix l'eliminació de les capes policromiques visibles en l'actualitat.

Els resultats de les mostres extretes en el vermell i en el verd (pigment blau ultramar sintètic) dels vestits de la Verge ens informen que és una pintura a l'oli, i que per sobre hi ha una capa de cera. En la mostra extreta de policromia de la corona de fusta s'hi ha trobat un aglutinant proteic, cosa que indicaria que és una pintura al tremp, amb l'afegit que el pigment és negre d'ossos. Aquesta tècnica pictòrica i aquest pigment sí que són els usats des d'època medieval, i per tant potser es podria afirmar que aquestes són les úniques restes de policromia que es podrien datar d'aquesta època.

Procés de conservació-restauració

L'estat de conservació actual de la Marededéu es pot dir que és estable. Les alteracions que observem durant l'ingrés al CRBMC són lleus: petites alteracions de policromia fruit de la manipulació de la peça; desgast en la carnació de la mà dreta de la Verge; restes de pol·lució ambiental adherida a una superfície encerada; petites pèrdues de pintura; i potser la més greu, el moviment del braç dret a l'alçada del colze. També hi observem altres alteracions causades pels canvis ambientals d'humitat i temperatura que afecten el suport de fusta i que han produït lleus moviments que es reflecteixen en les esquerdes de la capa de preparació i policromia: hi constatem una llarga fissura que travessa la



Detall del punt de la mostra extreta de la policromia de la corona de fusta. FOTOGRAFIA: CLAUSTRÉ AUGÉ

part posterior de la imatge en la zona central, amb el trencament de la capa de preparació (moderna); aquesta produeix petites pèrdues de policromia en forma d'escata, cosa que també succeeix en la base de la figura.

Si esguardem la imatge amb una visió estètica, es fan evidents en diferents zones les alteracions dels colors fruit de les diverses intervencions; les tonalitats dels retocs, sobretot en el vermell de la túnica de la Verge, estan alterades i les varietats cromàtiques s'han enfosquit, cosa que dona una visió de qualitat poc uniforme.

El procés de conservació-restauració que es va dur a terme a principis de l'any 2014 va ser el de mínima intervenció.

La imatge va romandre dins una cambra d'anòxia durant 28 dies. A dins el nitrogen desplaça l'oxigen i en absència d'aquest darrer els insectes que hi puguin haver es moren. Un cop acabat aquest període de temps, s'hi realitza una desinfecció preventiva per injecció i impregnació en els llocs a què es pot accedir.

Durant el procés d'intervenció es prioritza la fixació i l'estabilització del braç dret de la Marededéu que tenia una fissura molt oberta a l'alçada del colze. També es fixen i consoliden les fissures de l'esquena i del coll de Nen, i els petits aixecaments de policromia i capa de preparació. S'hi fa una neteja superficial de la brutícia adherida a la policromia, per finalitzar-ho amb una mínima re-integració volumètrica i pictòrica. Es van massillar amb blanc d'Espanya i cola orgànica les pèrdues i obertures de les fissures, per tal d'anivellar la superfície i do-



Imatge lateral on es pot observar la decoració antiga de la corona de fusta. ©CRBMC. CARLES AYMERICH, RAMON MAROTO



Detall del procés de restauració: neteja superficial. FOTOGRAFIA: CLAUSTRÉ AUGÉ



Detall del procés de restauració: aplicació de massilla en les pèrdues i fissures. FOTOGRAFIA: CLAUSTRÉ AUGÉ



Detall del procés de restauració: fixació de la fissura del coll del Nen. FOTOGRAFIA: CLAUSTRÉ AUGÉ

nar continuïtat a la policromia. La reintegració pictòrica es va fer amb pigments i vernís per equilibrar les zones de desgast i tapar els blancs de la massilla aplicada.

Es va creure oportú, després dels estudis realitzats, treure la repintada de tonalitat marró que tapava la decoració de la corona de fusta de la Verge, per posar al descobert un tast de la policromia que tenia la imatge abans de ser policromada de nou.

Notes

1. Quadern de dibuix número 8, de Joaquim Renart. Biblioteca de Catalunya, 096Ren 8-8. Catàleg exposició: *Sub Tuum Paesidium*. Museu Diocesà i Comarcal de Solsona. 2016
2. L'examen amb raig X, es duu a terme el dia 13 de novembre del 2013. S'hi empra un equip Yxlon de potencial constant, amb tub Comet de 320kV de potència, situat al Centre de Restauració de Béns Mobles de Catalunya -Valldoreix- i la pel·lícula usada és del tipus II norma ASTM, KO-

DAK Industrex AA 400, en rodet de 35 cm d'ample.

3. Josep Paret Pey. Estudi tècnic i científic de tres Marededús del bisbat de Solsona: Marededéu de Coaner, Marededéu de Queralt i Marededéu de la Quar, Valldoreix, 2014.

Claustre Augé Serra
licenciada en Belles Arts i restauradora

Queralt, balcó de Catalunya

Quan hi aneu, no us oblideu la càmera. Us emportareu a casa imatges molt especials...

Impressió i revelat de les vostres fotografies a partir de mòbils, targetes, rodets... Impressió digital d'alta qualitat fotogràfica. Impressió sobre qualsevol material. Foto-decoració. Productes personalitzats, àlbums digitals i foto-llibres | -moments.cat Estands, exposicions, audio-visuals... Venda de càmeres i accessoris de foto-video-multimèdia. Càmeres esportives i especials. Fotos carnet. Estudi fotogràfic. Reportatge social. Disseny gràfic, publicitat, ... Taller de fotoacabats i emmarcats. Banc d'imatges (Arxiu Luigi).

luigi
FOTO

Carrer Major, 21
93 821 02 17
Àrea Comercial del Cinat
93 821 33 98
info@luigi-foto.com
www.luigi-foto.com
08600 BERGA