

Enric Edo Moliner, minaire (1)

L'Enric, als seus 88 anys, és un home ple de vitalitat, senzill, afable i bon conversador, malgrat que va en cadira de rodes a causa d'un accident de trànsit que l'ha privat de poder-se valdre per ell mateix.

De la mina ho recorda tot, i passariem hores i hores parlant-ne. Procurarem de fer un resum de les llargues converses que hem tingut.

Si bé és veritat que moltes de les coses que ens explica les sabem per haver-les llegit en els estudis que s'han publicat sobre la mineria al Berguedà, poder-les escoltar a través d'un home que es va passar 48 anys a la mina, sempre tenen aquella frescor que no tenen els estudis acadèmics.

L'Enric va néixer a la Consolació l'any 1922 on va aprendre les primeres lletres, però atès que l'ensenyament no funcionava massa bé a causa de l'esperit revolucionari de l'entorn, els seus pares el varen portar a la Salle de Berga, on hi va ser fins que va esclatar la guerra. Aquell mateix any va complir 14 anys i va entrar a la mina.

Ens explica que: *per entrar a la mina ens van fer unes proves i jo vaig quedar primer. Com que m'agradava la mecànica em van posar d'aprenent al taller, i tota la resta de la vida de treball, 48 anys, la vaig passar al mateix lloc. Com que tenia estudis de dibuix líneal i de matemàtiques, als divuit anys ja era operari de primera, i al cap de poc em van fer cap de colla. Les vaig passar una mica morades perquè havia de manar homes que em doblaven l'edat.*

«Com que m'agradava la mecànica em van posar d'aprenent al taller»

Quan em vaig casar, vaig haver de viure a casa de la sogra, perquè mancaven habitatges. La dona i jo ens vam ficar en una golfà (un piset de sota teulada). No ens la cobraven, però no estava en bones condicions. El sr. Andrés Aldazabal em va proporcionar un pis, que era envejat per molts, fins que vam anar a viure a Berga perquè la pols de la fàbrica de ciment no es podia resistir.



Les mines

Les primeres mines que va obrir el comte van ser les mines de Sant Romà, la de l'Afrau, la de Sant Josep i la Mina Nova. Acabada la guerra, com que feia falta molt carbó es van obrir les de Vallcebre, del Collet, de Saldes, de l'Espà i del Fa. Aquesta la tenia Ciments Asland, però la van tancar. Després la va tornar a obrir Carbons de Berga. També se'n va obrir una altra anomenada "el Socavón", prop del xalet del director.

Durant la guerra, els amos van marxar i es van quedar dos directius, en García que era facultatiu, i l'Aldazabal; ells dos es van fer càrrec de l'empresa. Van ser els qui van començar a modernitzar la indústria, ja que fins aleshores encara treien el carbó fins a la boca-mina amb vagonetes tirades per matxos. Aquests es van preocupar d'electrificar la mina i comprar màquines elèctriques per portar el material a dos quilòmetres de la boca de la mina.

A Fígols el carbó es treia a nivell de terra i cap amunt. Per això la mina de Fígols no era problemàtica. Perquè les mines a mesura que van baixant tenen problemes de ventilació i d'aigua, que s'ha de treure amb bombes, i això és més costós econòmicament. Al Collet, per exemple, vam haver de fer plans inclinats perquè el carbó s'extreia de dalt cap a baix.

Llavors els del Collet van voler explotar el carbó del Fa. El cable ja estava muntat com també s'havien construït els dipòsits abans que es fes la carretera. Llavors els d'Obres Públiques volien que es tragués el cable que passava per damunt de la carretera. Carbons de Berga els va dir que hi possessin ells una protecció, car el cable ja hi passava abans de fer la carretera.

L'exploració del carbó del Fa, als anys cinquanta, també es feia de baix cap dalt, però a mesura que anaven pujant cada vegada hi havia menys carbó i més pedra. Llavors van voler fer l'exploració cap avall, i nosaltres vam haver de fer compressors, cabrestants, bombes de 50 CV per treure l'aigua, etc.. Vam haver de muntar un taller, una rentadora per rentar el carbó... Aviat la van haver de tancar perquè no donàvem l'abast a treure l'aigua.

El 1943-44 es va obrir una mina de 1000 m de profunditat, dita el "Socavón". Però quan van arribar a trobar el carbó la van tancar i no vam saber mai perquè. Ja abans de la guerra es deia que Don Lluís Olano volia tancar les mines perquè no li sortien els comptes. I és que tothom s'aprofitava del que podia. Precisament abans d'esclatar la guerra l'empresa va quedar a deure dues quinzenes als treballadors. Encara no les han cobrades.

Maquinària estrangera

Entre els anys seixanta i setanta va començar a entrar maquinària estrangera. Els primers que van venir van

ser els anglesos per muntar el Pla Santa Isabel. Molts dels que van venir eren borratxos i mal educats. No eren puntuals, entraven i sortien quan els donava la gana.

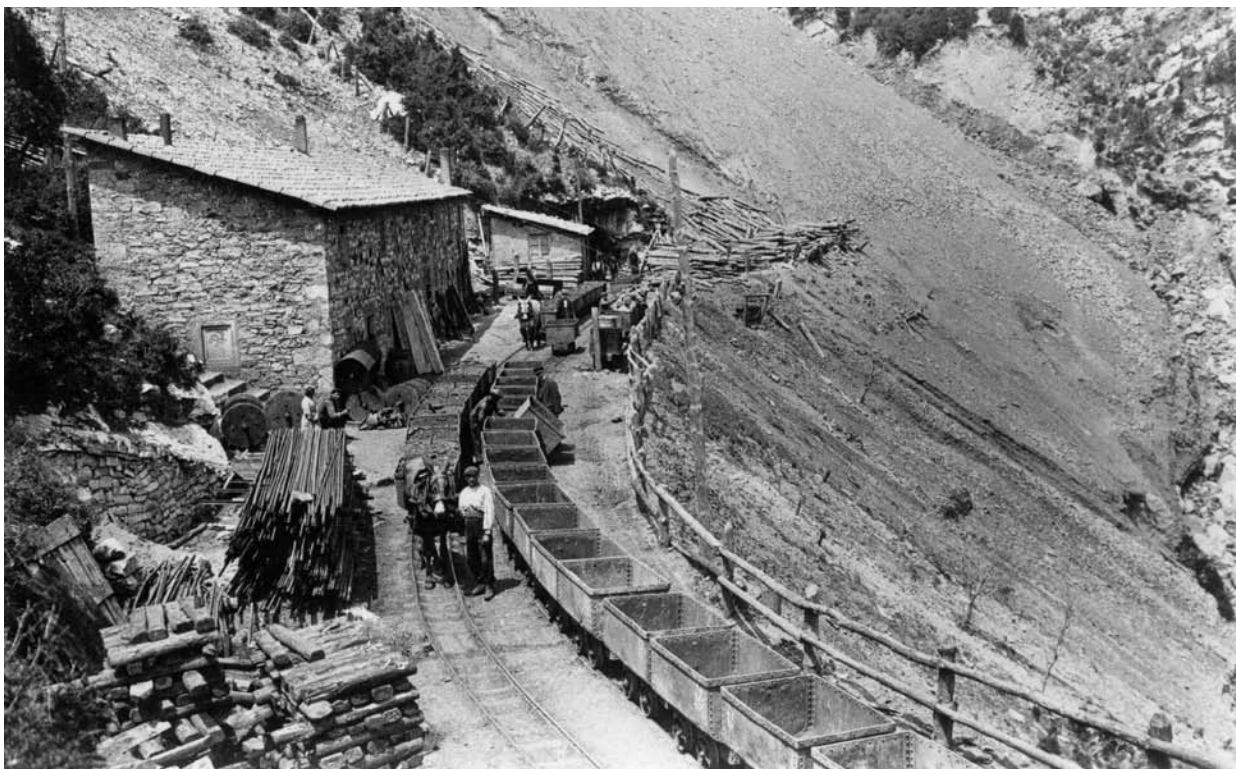
També van venir suïssos a muntar Piles per aguantar el terreny, en lloc de la fusta. Més tard van venir alemanys. Aquests van muntar un altra sistema de Piles i també un Panzzer. Va ser un gran avantatge, ja que a mesura que avançava, carregava el carbó a les toles que el portaven fins a la cinta de la galeria. Els alemanys si et necessitaven eren molt amables, si no et necessitaven passaven de llarg. Aquests alemanys tenien un pega, perquè per

Vaig conèixer Don José de Olano, que vivia a temporades a la torre que ell mateix va fer construir.

muntar una cosa havien de venir molta colla, car no eren operaris, eren especialistes i cada un només sabia fer una cosa. Eren molt disciplinats i entraven i sortien com els miners.

Després van venir russos. Eren molt disciplinats i el seu sistema era molt bo. Tenien un bon nivell cultural i anaven molt més avançats que nosaltres. Portaven un control rigorós. El dissabte ja feien festa, i ens demanaven què podien anar a veure de monuments, museus, ciutats, paisatges; nosaltres els fèiem anar a Montserrat, a Ripoll, a Barcelona. Ben diferent d'anglesos i alemanys que només et demanaven on hi havia cases de putes.

Un dia els vaig demanar si els agradaria de viure a Espanya. I em van dir, no, perquè malgrat que tenien una dictadura era molt diferent de la nostra.



Mina Sant Josep a començaments del segle XX (FOTO ROISIN, ARXIU ARB)



Miners a l'interior de la Consolació o Mina nova (FOTO J. BARAUT, ARXIU ARB)

Directius

Durant molts anys hi havia el Comella, l'Aldazábal i en García. Quan la mina s'anava fent gran i hi havia més feina va venir un tal Massip. L'Aldazaval, pèrit elèctric, molt bona persona, molt responsable i competent. Si els treballadors fèiem la feina ben feta ens respectava molt. Després cap a l'últim, quan va començar a entrar material de l'estranger, la cosa ja es va complicar. Va venir un enginyer de Cardona que era un torrat i no tocava ni quarts ni hores. També en va venir un de Sallent, que era facultatiu, però es deixava aconsellar per quants *llepons*, cosa que va portar mal estar i males conseqüències, perquè cada dos per tres estàvem una xic revolucionats.

«Els habitacles eren escassos. Ja abans de la guerra hi havia pisos amb dues famílies.»

Vaig conèixer Don José de Olano, que vivia a temporades a la torre que ell mateix va fer construir. Des d'aquesta torre hi havia unes escales que baixaven fins a l'església, on ell anava a missa cada dia, a les 8 del matí.

Gràcies a ell es va construir el tren fins a Guardiola. D'altra manera les mines no haurien tingut futur, perquè no es podia continuar fent el transport fins a Berga, amb matxos.

Quan anàvem a cantar caramelles ens feia entrar a la sala d'armes, ens donava esmorzar a tots, era molt bon home i s'estimava molt els treballadors. Llàstima que va agafar èpoques molt dolentes i no podia ser gaire esplèndid. En

aquell temps, per cada criatura que naixia li posava una llibreta a la Caixa d'Estalvis amb 2,50 pts. Però d'aquestes llibretes no se n'ha sabut mai més res.

El fill gran, Don Enrique, passava de tot. Era un home molt tranquil, però era bona persona. Deia que abans de la guerra necessitava mil pessetes cada nit per sortir. Quan va esclatar la guerra i es va haver d'escapar cap a França, se li van acabar els fums perquè també se li van acabar els diners.

Don Lluís es va fer càrrec de les mines, però ja no passava gaires dies aquí. A la torre hi vivia una família per conservar-la, i prou. Solia venir de tant en tant per controlar l'empresa. Una de les vegades que va venir ens hi vam presentar uns quants del taller per dir-li que ens apugés el jornal perquè guanyàvem poc i treballàvem moltes hores. Ens va escoltar i ens va donar la raó, però ens digué que el que cobràvem era el que marcava la llei. Amb tot farem un esforç perquè cobreu igual que els que treballen a l'interior de la mina. Ho va proposar, però quan se'n van assabentar els altres també van demanar que els apugessin el sou. Llavors ni ells ni nosaltres.

Els minaires

Pel que fa a Carbons de Berga, fins que va esclatar la guerra, hi havia uns tres-cents treballadors. Després de la guerra, com que hi havia molta demanda de carbó, van llogar molta gent de tot arreu. Van ser els anys de forta immigració, i tot va canviar una mica. Molts van venir de les mines de Rio Tinto i de Cardona. Com que no trobaven gent, ho agafaven tot. I entre aquests n'hi havia de bons i de dolents; alguns se'n portaven a casa tot el que podien. Per això l'Enric recorda que *tota la*

fusta que es tallava anava a parar a la mina, ja fos bona o dolenta. La que no servia l'apilotaven a fora, i els diumenges, els quatre o cinc vigilants que tenia l'empresa se l'emportaven. No sé perquè, però resulta que en una empresa gran passa com en els governs que un tiba per aquí, l'altre tiba per allà.

Els habitacles eren escassos. Ja abans de la guerra hi havia pisos amb dues famílies. Els llits sempre estaven calents perquè s'anaven tornant; quan uns treballaven els altres dormien i a l'inrevés. Inclús quan es va acabar la guerra, n'hi havia que vivien en barraques; algunes d'aquestes barraques les va construir una dona i les llogava. Això va durar molts anys, molts.

Durant uns anys la mina era una família. Si es moria un cap de família, ni la viuda ni els fills s'havien de moure d'allà, ja que tenien una ajuda i no els cobraven ni el pis ni la llum.

Hi havia una junta de persones de la confiança del comte i els deia que vigilessin aquella família, i li diguessin les necessitats que tenia. Aquests passaven i demanaven a la viuda què els feia falta aquella setmana, i se'ls ajudava amb verdures, cigrons, patates, porc, coloms... Els veïns se li cuidaven de l'hort, si en tenia; no s'havia de preocupar; la canalla als 14 anys ja podien treballar. Diguin el que diguin, els amos eren bastant humans, cobràvem poquet, això sí.

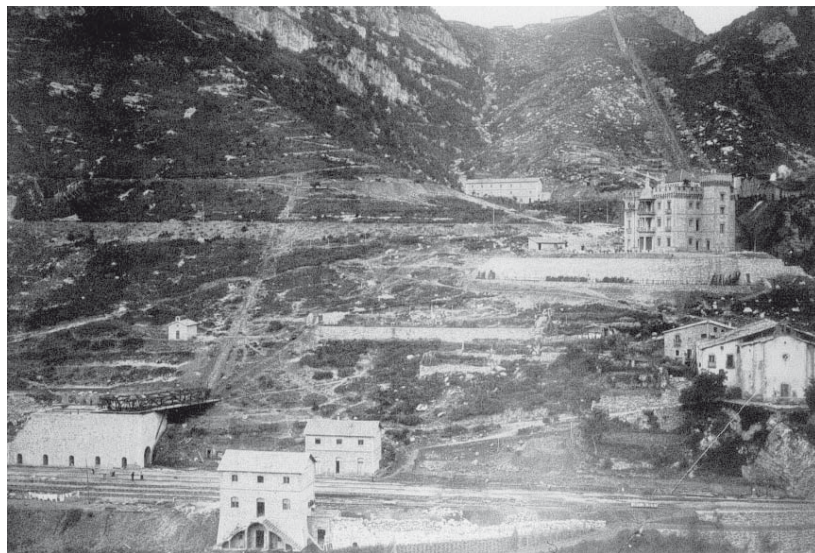
Sempre havíem pujat amb l'ambient de mina i no ens feia por. Quan n'entrava un de nou a la mina, durant uns dies, sempre hi havia algú que l'avisava dels perills perquè no es fes mal.

Els jornals eren baixos; cap als anys 60-70 els homes a la mina guanyaven vint-i-dues pessetes per jornal. Jo en guanyava més. Ells tenien 15 dies de vacances i jo en tenia un mes.

La mina no era el que pagaven. Anava bé pels qui no volien fer la mili. Era un avantatge perquè a més de no anar al servei guanyaves un jornal.

Taller de mecànica

Tota la maquinària la construïem i la reparàvem nosaltres. Els operaris de mecànica ens reuníem cada setmana amb els directius per informar-nos del que volien fer i



del que necessitaven. Sempre em demanaven a mi el temps que estariem a fer la màquina que necessitaven. Durant la guerra érem pocs operaris, però després vam arribar a ser seixanta.

Mentre vam estar aïllats del món, en la immediata postguerra, ens ho fèiem tot.

Construïem cabrestants, vagonetes, *catufos*, rentadores per al Collet, cosa que portava molta feina. I arranjàvem tota la maquinària que s'espallava. Les màquines no les dissenyàvem pas nosaltres. Des d'Astúries ens portaven els plànols i nosaltres les construïem. Les havíem de fer aquí, perquè no en feien enlloc més. Per al tèxtil es trobaven tallers a tot Catalunya, però per a la mina no n'hi havia cap. Era una cosa desconeguda.

Al Collet vam construir els plans inclinats. Per fer tot allò potser vam treballar-hi quatre anys. Per no pujar i baixar amb quatre vagonets, que era un perill, vam fer una vagoneta que pujava amb un sol carril, amb el seu contrapès, semblant a un funicular. Cada viatge pujava 10 tones de carbó

La Consolació, centre neuràlgic de les mines, en una fotografia de principis del s. XX, amb l'estació i el Santuari a primer terme, i la torre del comte (ARXIU ARB)

Ramon Viladés Llorens

[Vilà - Papereria i Oficina]



- Material d'oficina
- Material escolar
- Mobles d'oficina
- Informàtica
- Regal

GRUP ofi experts

Passeig de la Indústria 30 · 08600 Berga · tel. 93 8211848 · papvila@ofixpert.es www.vilaoficines.cat