

Les colònies industrials a l'ensenyament

Introducció

El tema de les colònies industrials és un capítol deixat molt de banda a les programacions de ciències socials de l'ensenyament primari i secundari. Entre altres raons esmentarem les següents:

a) Tot i que s'han fet grans avenços bibliogràfics sobre el tema (1) encara no es coneixen prou en el camp de l'ensenyament aquests estudis integrals sobre la importància de les colònies industrials en el context de la industrialització a Catalunya.

b) És un fenomen molt particular de desenvolupament de la Revolució Industrial a les zones de l'interior de Catalunya. Això ha comportat un desconeixement del tema per part de la majoria del professorat dels diferents nivells de l'ensenyament. Per a molts educands la Revolució Industrial vol dir indians, màquines de vapor mogudes amb carbons foranis i, com a màxima aproximació al tema, fàbriques de riu que intentaven aprofitar l'escassa energia hidràulica que els ofería unes rieres més que rius, provinents de la Serralada prelitoral d'escàs i irregular cabal. Es relativitza, quan no es desconeix, la importància de les colònies industrials dels eixos fluvials Llobregat, Cardener i Ter en el procés d'industrialització de Catalunya.

c) Una bona part del professorat justifica que no té suficients coneixements tècnics per introduir aquests continguts en el Disseny Curricular.

d) Manca una tradició dins de l'ensenyament, al contrari d'altres llocs d'Europa on el tema del patrimoni industrial forma part del currículum des dels cursos baixos fins als nivells més alts. L'exemple més paradigmàtic és

Gran Bretanya on des de fa molts anys aquest tema forma part de les programacions de diferents cursos i nivells. Ja sigui per una raó o per una altra, la qüestió és que el tema de les colònies tèxtils ha estat marginal i marginat dels continguts per ensenyar als alumnes, dels llibres de text i de les programacions, i la seva visita ha estat desaprovechada en gran mesura com a recurs didàctic.

Malgrat aquesta situació, cada vegada són més els professionals de l'ensenyament que s'han conscienciat, d'una banda, de la importància d'aquest tipus de poblament en la nostra realitat socioeconòmica i en la nostra història contemporània; i d'altra, de la importància pedagògica i didàctica que hauria de tenir aquest tema en les nostres programacions escolars (2). Els exemples més clars són la reconversió de la colònia Vidal com a museu que permet analitzar tots els aspectes d'una colònia i, en menor importància, la colònia Sedó. Els dos museus formen part de la xarxa de museus de la Ciència i de la Tècnica de Catalunya.

Aprofitant la commemoració dels 150 anys de les colònies industrials i el monogràfic que sobre aquest tema dedica la revista L'EROL ens ha semblat interessant fer una reflexió sobre les colònies industrials com a procediment en l'ensenyament de la Geografia i la Història, i la seva aplicació concreta al patrimoni industrial a través de l'anàlisi d'una colònia.

L'arqueologia industrial i les ciències socials

L'anàlisi de l'arqueologia industrial en els diferents nivells de l'ensenyament, des dels cursos més baixos fins als més alts, ens

permet treballar una sèrie de continguts conceptuals i procedimentals molt importants que hem sintetitzat en el quadre I. En aquest esquema conceptual hem destacat que l'arqueologia industrial permet, d'una banda, analitzar conceptes sobre quan apareix l'indret geogràfic on ho fa i quines restes ens ha deixat, ja siguin edificis industrials, màquines, sistemes de producció, materials o altres restes. D'altra banda, l'arqueologia industrial comporta un mètode d'investigació que exigeix unes destreses i habilitats pròpies, com el treball de camp i l'excavació arqueològica, a la vegada que requereix l'ajuda d'altres disciplines científiques per complementar la recerca.

Però, a més, l'arqueologia industrial pot ser utilitzada dins del currículum escolar, ja que és un contingut procedimental que utilitza fonts històriques (mapes, fonts orals, documents, materials i elements constructius entre altres) i permet l'acció/reflexió per part de l'alumnat. A més, possibilita l'estudi de la història dels objectes materials que cada vegada agafen més significació dins dels continguts (3). Un altre element significatiu d'aquesta relació de l'arqueologia industrial amb el currículum és que l'anàlisi del primer permet relacionar l'escola amb la societat i la història local (4). Finalment, la introducció de l'arqueologia industrial dins de l'ensenyament pot ser una alternativa metodològica al discurs acadèmic, repetitiu i memorístic de moltes estratègies d'aprenentatge fonamentades en aquestes característiques (5).

Per què hem de fer visites per analitzar les colònies industrials? O dit d'una altra manera, per què hem d'observar elements de l'ar-

queologia industrial de les colònies tèxtils?. En aquest paràgraf hem esmentat dues paraules clau: observació i arqueologia industrial. Analitzem més detingudament aquests dos conceptes i la seva relació en el camp de l'ensenyament:

Per què hem de fer observació directa?

El Disseny curricular de l'actual sistema educatiu destaca la importància de l'observació directa en el procés d'ensenyament-aprenentatge. En el currículum d'Educació Primària es deixa ben clar que *"la metodologia de treball s'ha d'orientar, en la mesura del que sigui possible cap a la potenciació de l'observació, l'experimentació i la recerca, utilitzant la gran varietat de tècniques que ofereix el coneixement del medi social i cultural"*.

En el currículum de l'ESO també s'explicita que a l'àrea de ciències socials *"és bo orientar part de l'acció didàctica cap a la potenciació de la recerca i la descoberta. Mitjançant la recerca s'ha de conduir l'alumnat a exercitar habilitats intel·lectuals, com ara saber observar, descriure, analitzar, comparar i generalitzar"*. Més endavant s'afirma: *"el treball de camp, l'observació directa (...) constitueixen fonts inapreciables per organitzar activitats d'aprenentatge"*.

I és que l'observació es fomenta en tres aspectes:

1. El recurs a l'observació permet evitar el verbalisme i el dogmatisme, tan presents fins fa poc temps en els currículums escolars. L'alumnat, davant del patrimoni, s'enfronta a les coses i no hi ha una altra autoritat que les coses. Veure les formes de poblament d'una colònia, la fàbrica, i els diferents serveis i espais permet a l'alumnat copsar les condi-



Alumnes de l'escola de nenes de la colònia Vidal a finals dels anys cinquanta del s. XX. (ARXIU M. CARMÉ ZAMORA)

cions ambientals de treball dels obrers de la colònia.

2. L'observació és una forma d'adquirir un esperit científic i, fins i tot, el mètode que l'alumne haurà de fer servir més endavant com a persona científica. Davant d'un paisatge industrial, l'alumnat haurà d'establir diferents hipòtesis que l'ajudin a interpretar el que veu i la seva finalitat: per què la fàbrica està al costat del riu; per què hi ha la resclosa i el canal; quins serveis hi ha i la seva utilitat, com són els habitatges i per què tenen aquesta forma, entre altres moltes preguntes.

3. Permet conferir a l'alumnat el sentit de la relativitat de les coses. L'anàlisi del patrimoni industrial li permetrà relativitzar el moment, context i situació històrica del fet analitzat. En un món —amb constants canvis com l'actual— l'alumnat té la sensació que la majoria dels grans avenços científics, culturals i socials s'han donat fa poc temps. Analitzar un paisatge, en aquest cas una colònia tèxtil, pot ajudar a veure que en altres èpoques històriques els avenços tecnològics d'aquell moment també van permetre desenvolupar diferents activitats i progressar.

Per què hem d'observar el patrimoni arqueològic industrial?

De nou el Disseny Curricular de Primària ens recorda que *"el treball de la història afavoreix el coneixement, l'interès i la valoració del propi patrimoni..."*. I per descomptat que en aquest concepte hi hem d'incloure primer els elements d'arqueologia industrial que ens ofereix la pròpia localitat o les poblacions veïnes, perquè

com ens recorda el document de l'administració educativa *"la història local és també molt apropiada en ser objecte d'estudi concret, proper als infants, perquè permet l'observació directa i assolir una sèrie de procediments. A partir del treball de recerca local, s'han de seleccionar aquells elements de caràcter general que permeten entendre en el seu context un estudi local"*.

També el currículum de l'ESO resalta la importància de l'estudi de la història en l'ensenyament, ja que utilitza habilitats i tècniques que permeten l'anàlisi i la síntesi d'informacions i explicacions sobre l'estructura i l'evolució de les societats en el passat. Com es diu més endavant *"L'estudi del passat ajuda a entendre el present i a conèixer i contextualitzar les arrels culturals del país, amb la qual cosa es contribueix al procés de cohesió social i d'arrelament nacional"* (5).

Però a més d'observar, el patrimoni industrial també ajuda a:

1. Treballar de forma interdisciplinària. L'anàlisi del patrimoni industrial permet de treballar, entre d'altres, aspectes de l'àrea de tecnologia, amb l'observació i interpretació del funcionament de màquines i enginyers; de cièn-

cies socials, tant de geografia (tipus de poblament, migracions, aspectes econòmics...) com d'història (la vida d'una colònia abans; condicions socials, estructures socials i formes de poder, etc.).

2. Posar en contacte l'alumnat amb restes de la cultura material local, és a dir, de la seva cultura. Mitjançant aquest procés es pot despertar l'interès de l'alumnat per la història local que forma part del seu entorn cultural. L'observació de com era l'escola o l'habitatge a la colònia Vidal o a cal Pons ja fa uns quants anys, no solament ha de servir per cridar l'atenció de l'alumnat, sinó també perquè aquest conegui com era la manera de viure quan els seus avis eren petits, o sigui la pròpia història familiar.

Mitjançant aquest procés d'empatia (6) l'alumnat s'aproxima a la complexitat dels aspectes de la vida quotidiana en un altre moment històric.

3. Ensenyar el concepte de relativisme cultural. Fer veure als estudiants que no hi hagué una persona, home o dona, que en un dia determinat portà a terme un invent concret, sinó que aquest és el producte d'una societat dinàmica a la recerca de millores d'un mode de producció o de resposta a les necessitats de la societat d'aquell moment.

Relació entre observació directa i patrimoni industrial

L'anàlisi de l'observació directa que ens posa en contacte amb el patrimoni industrial, en general, i amb una colònia tèxtil en particular, és un dels aspectes externs que ens ofereix la combinació d'elements històrics que configuren una regió o un espai determinat. Però a més una colònia industrial pot analitzar-se a dos nivells; d'una banda es pot fer una **anàlisi diacrònica** mitjançant l'observació d'una sèrie d'elements materials, econòmics, demogràfics, culturals, socials, etc. en un moment donat i, d'altra banda, una **anàlisi sincrònica** per descobrir els canvis i les continuïtats que es donen al llarg del temps ja que aquest tipus de patrimoni és fruit d'un llarg procés històric.

Podem analitzar l'evolució d'una colònia tèxtil al llarg del

temps, quins elements apareixen, quins desapareixen, quins canvis i quines continuïtats hi ha, etc. Per exemple, quan va aparèixer la colònia tèxtil del Burés (Castellbell i el Vilar), quins elements hi havia, quins serveis tenia en els començaments, quins es van crear més tard, quins canvis es van produir en el seu paisatge, quines continuïtats es van donar, etc. En aquest cas, estem fent una anàlisi sincrònica del paisatge de la colònia tèxtil Burés.

Però també podem analitzar una colònia industrial en un moment històric concret. Per exemple, quants habitants hi havia a la colònia l'Ametlla de Merola (Puig-reig) l'any 1936; quines estructures familiars presentaven, d'on havien vingut els seus habitants, quina era la composició social, per edats, dels habitants de la colònia, quin era el seu nivell cultural, quina situació socioprofessional tenien o com eren els habitatges, de quins serveis gaudien, quina funció feien, quines eren les seves condicions laborals, etc. En aquesta anàlisi estem fent un estudi diacrònic d'una colònia tèxtil.

També hem de tenir present que l'anàlisi d'elements del patrimoni industrial, a més de la seva complexitat i de la seva dinàmica diversa, és el resultat de l'observació per part de les persones que l'habituen o el visiten i, per tant, està sotmès a les valoracions culturals i subjectives dels observadors. Davant d'un mateix paisatge, no tothom donarà les mateixes respostes ni farà les mateixes interpretacions. Aquest relativisme es manifesta molt a través de la història oral. Si a través d'una enquesta demanem l'opinió de les persones sobre una colònia tèxtil, la resposta serà molt diferent si ens la dona una persona que no la coneix, que la coneix poc, o una que la té a dins del seu municipi (per exemple, un habitant de Puig-reig que ha vist sempre la colònia Pons i, probablement, part de la família hi va viure), o una que hi viu habitualment. En definitiva, l'aproximació històrica al medi —en aquest cas l'anàlisi d'una colònia tèxtil— és un procés d'observació perceptiu, metòdic i dirigit a adquirir una noció clara d'un objec-

te i la seva evolució al llarg del temps.

Activitats d'observació i patrimoni industrial

L'observació de la realitat directa permet treballar unes tècniques procedimentals que sintetitzem en aquests deu grans punts:

- 1. Situació espacial i temporal.** Observació de l'emplaçament de la colònia tèxtil i de la seva evolució urbanística al llarg del temps històric. Per exemple a quin lloc es va localitzar la colònia, quins factors geogràfics, econòmics, laborals, etc., hi van influir i com ha anat evolucionant tot el conjunt des dels orígens fins a l'actualitat.
- 2. Identificació de la realitat observada.** Adquisició del coneixement de les característiques de cada edifici i altres espais que formen part de la colònia en un moment determinat i relacionar-les amb conceptes teòrics. Quins elements s'hi troben: la fàbrica, la resclosa, el canal, la torre de l'amo, la casa del director, l'església, la casa de les noies, l'escola, els pisos dels treballadors, els diferents edificis públics de serveis, els horts i el galliner, entre altres.
- 3. Classificació per categories.** Assoliment de la capacitat per la qual, a partir de l'observació, l'alumnat sigui capaç de classifi-

car per categories els diferents elements que hem citat anteriorment i formen part de la colònia: quins són edificis productius, quins són habitatges, quins formen part del conjunt de serveis, etc.

4. Descripció i anàlisi dels elements de cada categoria. Interpretació dels diferents elements que intervenen en el moment de definir un paisatge humanitzat; en aquest cas concret, una colònia tèxtil. Anàlisi de les característiques de cada element de la colònia. Per exemple, observar i descriure la tipologia dels pisos dels treballadors: localització espacial, materials de construcció, volums, obertures, nombre de pisos, característiques de cada habitatge (nombre d'habitacions, funcions i usos), comparació amb altres tipus d'habitatges de la colònia, com la casa dels encarregats o les tores de l'amo i del director.

5. Descobriments i interpretació de les relacions variables de diferents categories. Veure que una colònia tèxtil en un moment de la seva història és el resultat d'un conjunt de variables que s'interrelacionen entre elles i condicionen l'espai humanitzat. Es pot comentar la funció que feien determinats serveis en un

moment històric concret com la botiga, el teatre, l'escola. Qui els pagava, qui els controlava, quins avantatges tenien els residents de la colònia de disposar d'aquests serveis respecte d'altres habitants de pobles propers.

6. Reconeixement dels elements observats en representacions simbòliques. Anàlisi i interpretació d'imatges de colònies tèxtils a partir de representacions pictòriques, textos o imatges mentals. Observar i interpretar fotos d'èpoques diferents de la colònia, dels seus elements i del procés productiu. Aquest recurs permet analitzar els canvis i les continuïtats que es donen en l'espai i en el temps.

7. Representació gràfica i esquemàtica dels elements observats. Distinció dels trets definidors d'una colònia tèxtil i capacitat per

dibuixar-los o esquematitzar-los i treure'n conclusions. Amb l'ajuda de plànols i mapes localitzar els elements de la colònia i representar-los en forma d'esbós o croquis destacant les parts més significatives.

8. Descripció dels elements observats i de les seves relacions. Explicació, des d'un punt de vista personal, de la realitat observada, tot establint relacions entre els diferents elements que la defineixen. Veure les relacions que es donen entre tots els elements de la colònia. Per exemple entendre que els treballadors no solament rebien un pis quan entraven a treballar a la colònia, sinó que a més tenien una sèrie de serveis: escola, botiga, bar, galliner, un hort, etc. El fet de disposar d'aquests serveis permetia que els sous fossin més baixos que en les fàbriques de riu de les ciutats i que la conflictivitat laboral fos menor ja que l'acomodament representava no solament quedar-se sense feina sinó també sense tots aquests serveis.

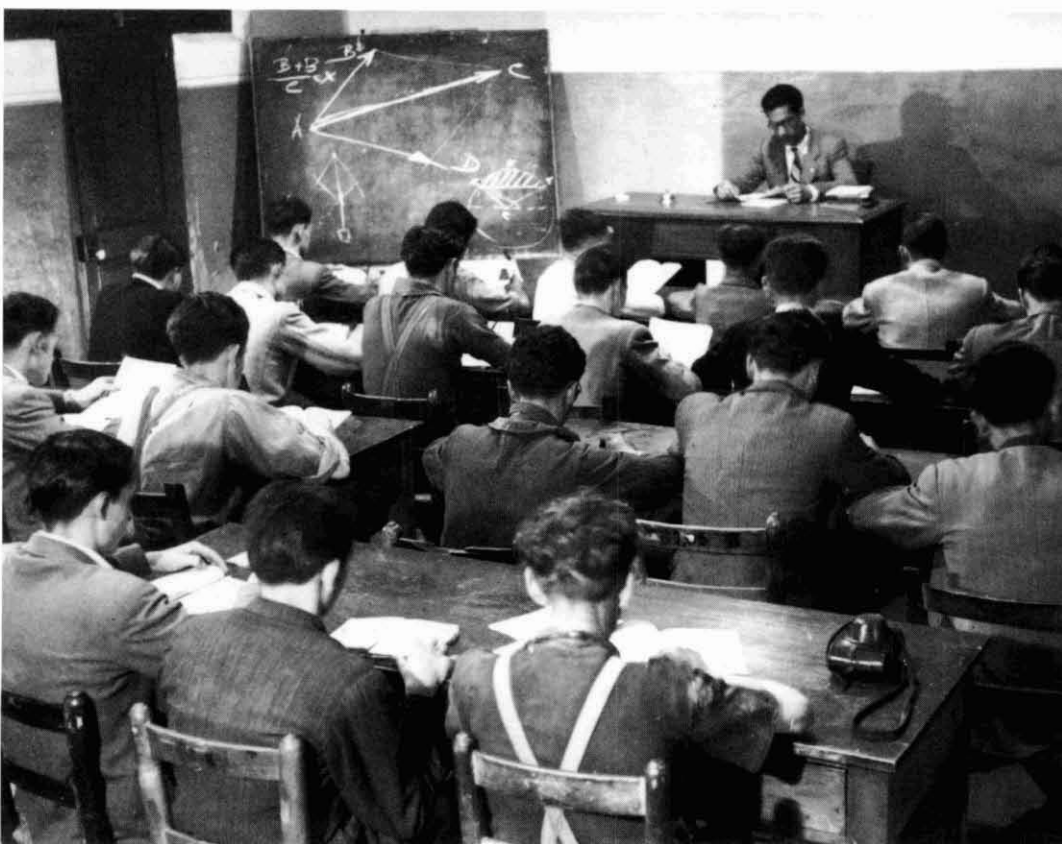
9. Aplicació a altres elements de les conclusions tretes de l'observació. Interpretació d'altres colònies tèxtils diferents a l'anàlitzada, però de característiques semblants. A partir de l'observació, anàlisi i interpretació d'una colònia (per exemple, la colònia Pons de Puig-reig) ser capaç de veure elements comuns en altres colònies com Palà o la Farga de Babie.

10. Construcció d'hipòtesis prèvies i posteriors a l'observació. Cal que, amb la visita, l'alumnat pugui donar respostes a les preguntes i hipòtesis que s'ha formulat prèviament i que, a la vegada, s'acostumi a observar i interpretar el que veu.

En síntesi, que la visita a una colònia industrial li permeti conèixer i entendre aquest tipus de poblament tant característic de la Catalunya central principalment de les comarques del Berguedà, Bages, Cardener, Ripollès i Osona.

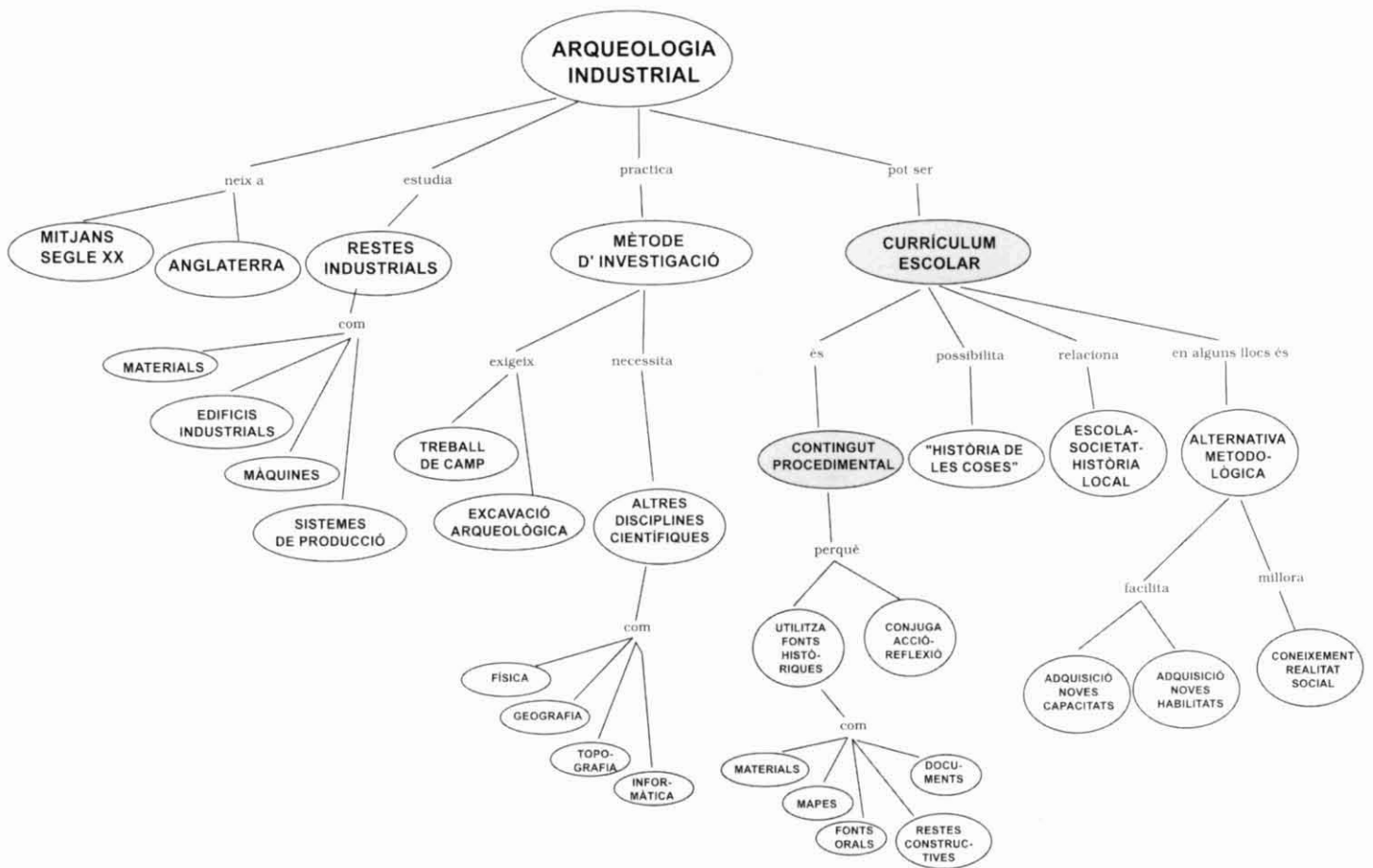
Classe de mecànica de l'Escola del Treball de cal Pons durant els anys de la postguerra.

(ARXIU ARB)



Proposta de continguts a treballar

El tema de les colònies industrials es pot treballar, d'acord amb l'edat i les característiques psicopedagògiques de l'alumnat a molts nivells. Alguns dels temes permeten que es treballin en di-



ferents etapes educatives si bé l'anàlisi serà molt més aprofundit a mesura que l'edat de l'alumnat sigui superior. Presentem una proposta de continguts per a treballar a diferents nivells educatius.

Cicle Inicial d'Educació Primària

- Les colònies: uns barris allunyats dels pobles (7).
- Les colònies de la localitat.
- Principals característiques de la colònia.
- Alguns fets històrics de la colònia.
- El procés de la filatura.
- L'aprofitament del riu.
- La fàbrica i els pisos dels treballadors.

Cicle Mitjà d'Educació Primària

- Les colònies: uns barris que eren gairebé uns pobles.
- Les colònies de la localitat i/o comarca.
- Elements de la colònia i la seva funció.
- La indústria de la comarca.
- Factors de localització industrial.
- Els rius i el seu aprofitament.
- El sector secundari: el tèxtil.

Cicle Superior d'Educació Primària

- Les fonts d'energia utilitzades en la industrialització catalana.
- La industrialització a Catalunya.
- Les àrees de Catalunya on es van ubicar les colònies.
- Repercussions socials del sistema de les colònies.
- Personatges del món industrial relacionats amb les colònies.

Educació Secundària Obligatoria (8)

- La Revolució Industrial.
- Origen de les colònies.
- Les colònies, un tipus característic de poblament.
- Les fonts d'energia d'una colònia industrial.
- Factors de localització industrial.
- Les condicions de treball, abans i ara.
- Avantatges i inconvenients de la colònia en relació als vapors.

Batxillerat

- Les condicions laborals de les colònies a través del temps.
- Conflictivitat laboral i associacionisme.
- Les relacions socials i de jerarquia dins d'una colònia industrial.

-El paternalisme. Control ideològic i polític.

- La crisi del tèxtil. Conseqüències econòmiques i demogràfiques.
- Principals usos de les colònies avui. Tallers, segones residències, museus...

Notes

- (1) Entre altres cal destacar SERRA, R (2001). *Les colònies industrials*. Angle Editorial, Manresa; FERRER, Ll. (1986). *Els orígens de la industrialització a la Catalunya Central*, Dalmau, ed.
- (2) Entre altres publicacions, cal citar els Quaderns de Didàctica i Difusió, que ha editat el Museu de la Ciència i de la Tècnica de Catalunya, de les diferents seus que té per Catalunya. Llàstima que la majoria de les publicacions d'aquesta important institució estan pensades per a l'alumnat d'ESO i Batxillerat i, de moment, no s'ha plantejat oferir quaderns didàctics paral·lels per a l'alumnat més petit.
- (3) Malauradament la història ha tingut tendència a magnificar la història dels personatges importants. Des de fa uns anys la història s'ha centrat molt en l'anàlisi de les societats i dels diferents grups, però

encara es fa poc la "història de les coses". I en els primers nivells escolars (5 a 8 anys), ni una cosa ni l'altra!

- (4) S'ha criticat moltes vegades que l'escola i els coneixements que s'hi donen estan allunyats de la realitat social en què viu l'alumnat. L'arqueologia industrial permet treballar la història local que és un dels temes més suggestius i atractius per a l'alumnat d'aquestes edats.
- (6) F. COMAS (1997). *La empatia. Un procediment vivencial del temps històric*, dins Aula, núm 67. pág 46-47, Ed. Graó, Barcelona.
- (7) Pot veure's una aplicació pràctica de visita a una colònia industrial per alumnat de 6 a 8 anys en CEIP Joventut (2003). *El llibre del poble de Callús* on es mostren les diferents activitats d'aprenentatge que fan els alumnes d'aquestes edats.

Francesc Comas Closas, geògraf, mestre i professor d'IES **Josep Antoni Serra Santallúcia**, historiador, mestre i doctor en Didàctica