

ria de la Humanidad, Mequinença, juliol 2006.

Palol, P. de, 2004, *El Castrum del Puig de les Muralles de Puig Rom (Roses, Alt Empordà)*, Girona: Museu d'Arqueologia de Catalunya (Sèrie Monogràfica, 22)

Perret, S., 2002, *Étude quantitative et technologique des scories d'une forge d'époque romaine à Étagnières (Vaud)*, Genève: Université de Genève (memòria de diploma, publicada on line).

Ploquin, A., 2001, «Une introduction à la pétrographie des scories paleosidéurgiques», *Actes del 6è curs d'Arqueologia d'Andorra 2000. L'obtenció del ferro pel procediment directe entre els segles IV i XIX*, Andorra: Govern d'Andorra, 289-334.

Principal, J., 2006, *Intervenció arqueològica al jaciment del Serrat dels Tres Hereus (Avià-Casserres, Berguedà)*. Memòria campanya octubre-desembre 2003, Àrea de Coneixement i Recerca, Departament de Cultura de la Generalitat de Catalunya, no publicada.

Rétiif, M., 1998, «Indices de métallurgie protohistorique du fer à Martigues (Bouches-du-Rhône)», a Feugère, M., Serneels, V., dir., *Recherches sur l'économie du fer en Méditerranée nord-occidentale*, Montagnac: Monique Mergoïl (*Monographies Instrumentum*, 4), 96-109.

Rovira i Hortalà, M. C., 2000, "Los talleres de herrero en el mundo ibérico: aspectos técnicos y sociales", a *Ibers: agricultors, artesans i comerciants. III Reunió sobre Economia en el Món Ibèric*, València: Universitat de València. Departament de Prehistòria i d'Arqueologia (*SAGUNTUM-PLAV*, Extra-3), 265-270.

Serneels, V., 1998, "La chaîne opératoire de la sidérurgie ancienne", Feugère, M., Serneels, V., dir., *Recherches sur l'économie du fer en Méditerranée nord-occidentale*, Montagnac: Monique Mergoïl (*Monographies Instrumentum*, 4), 7-44.

- 2001: «Apport des analyses chimiques à l'étude des vestiges sidérurgiques», a *Actes del 6è curs d'Arqueologia d'Andorra 2000. L'obtenció del ferro pel procediment directe entre els segles IV i XIX*, Andorra: Govern d'Andorra, 268-288.

Serneels, V., Merluzzo, P., Leroy, M., 2004, «Les activités de forge: le travail du métal», a Mangin, dir., *Le Fer*, Paris: Errance, 81-112.

Serneels, V., Perret, S., 2003, «Quantification of smithing activities based on the investigation of slag and other material remains», a *Archaeometallurgy in Europe. Proceedings of the International Conference (Milano, September 24-26, 2003)*, Milano: Associazione Italiana di Metallurgia, Vol. 1, 469-478.

Notes

(1) La campanya del 1995, promoguda pel Servei d'Arqueologia de la Generalitat, l'executà Arqueociència S.C.P sota la direcció del Sr. Jordi Guàrdia (Guàrdia 1998). Des del 1996 i fins al setembre de 2003 el projecte científic l'assumí el Departament de Ciències de l'Antiguitat i l'Edat Mitjana (UAB), compartint la direcció tècnica els Srs. Martí Grau i Esther Rodrigo els tres primers anys (Grau, Rodrigo 2000; Grau et alii 2001), Srs. Esther Rodrigo i Jairo Martín els anys 1999 i 2000 (Martín García, Rodrigo 2000; 2001; 2002), i passant a ser l'únic director el Sr. Jairo Martín des del 2001 i fins al setembre del 2003 (Martín García 2004), any en què traspasà la direcció tècnica al Dr. Jordi Principal i el projecte científic passà a l'Institut Català d'Arqueologia Clàssica, que efectuà una campanya d'excavació entre l'octubre i el desembre del 2003 (Principal 2006) i una de consolidació i restauració l'any 2004, gestionades des de la Societat d'Arqueologia del Berguedà, que en promou la seva museïtzació.

(2) Hi han participat l'Escola Superior de Conservació i Restauració de Béns Mobles de Catalunya (ESCR) i el Centre de Restaura-

ció de Béns Mobles de Sant Cugat del Vallès (CRBM), la restauradora Rosa Pereiro, i el Servei d'Atenció als Museus de Girona.

(3) Per a una exposició més completa de les restes arqueològiques estudiades entorn el taller de forja vegeu Morell, en premsa.

(4) Alguns dels materials que consten als inventaris no van ser localitzats ni constava la descripció/representació gràfica en les memòries d'excavació; alguns materials d'intervencions entre el 2000-2002 encara estaven en procés de restauració durant la realització d'aquest estudi i no les hi vàrem poder incloure. A més, en aquest còmput s'exclouen els objectes procedents de la campanya dirigida pel Sr. Jairo Martín el 2003, ja que no vam tenir accés als materials ni inventaris durant l'elaboració d'aquest treball de recerca.

(5) Vegeu els repertoris de coneguts jaciments visigòtics com el Bovalar, la necròpolis de Palous (Alòs, Solanas 2003), el *Castellum* de Sant Julià de Ramis (AAVV 2005) o el Puig de les Muralles de Puig Rom (Palol 2004).

Núria Morell i Cortés
Institut Català d'Arqueologia Clàssica

DOSSIER

M.DOLORS SANTANDREU

L'aixovar metàl·lic dels masos A i B de Vilosiu

Lluís, sempre et veuré als boscos de Vilosiu.

El lloc de Vilosiu es troba situat a l'Alt Berguedà i pertany al municipi de Cercs. És un paratge molt bonic, però si és conegut arreu, al món de l'arqueologia medieval, és perquè, entre els anys 1960 i 1962 el professor Alberto del Castillo amb la col·laboració del Dr. Manuel Riu, hi van excavar un mas, batejat com a "Mas A", excava-

ció que va constituir el primer estudi d'un habitatge medieval a Catalunya emprant el mètode arqueològic.

En aquell moment, aquesta excavació va significar un pas molt important en l'arqueologia medieval catalana que estava tot just en els seus primers anys de vida. A Europa, el panorama no era massa diferent i aquesta disciplina també estava encara a les beceroles: el 1951 s'havia començat a excavar el jaciment de

Warendorf (Alemanya); el 1952, el del despoblat de Wharram Percy (Anglaterra) i, el mateix 1961, s'iniciaven els treballs al poble encastellat de Rogiers, a la Provença.

La parròquia de Vilosiu, també coneguda com Santa Maria de les Garrigues, es documenta des de mitjans segle IX i sabem que al seu voltant hi havia la *Villa Osyl* o *Osoyl* que, el 980, ja consta dividida en quatre masos. Tot el conjunt estava situat dins el terme del

castell de Madrona. La primera vegada que apareixen esmentats aquests quatre masos és en una cèssió, datada com ja hem dit el 980, que fa el comte Oliba I de Cerdanya al monestir de Sant Llorenç prop Bagà: "*damus nos alodem nostrum dominicum quem nos abemus et abere debemus in comitatu Bergitano, in terminocastro Madrone, in loco vocitatur vila Ausille et in eis terminis, idsunt quatuor mansos constructos*" (1). Tres anys més tard, el 983, en l'ac-

ta de consagració d'aquest monestir de l'Alt Berguedà són esmentats entre les seves possessions: "Et in villa Velosil ecclesiam Sancte Mariae, cum suas decimas et primitias et oblationes, et mansos IIII cum terras et vineas" (2). Segles més tard, vers el 1125, un llevador de censos del mateix monestir torna a citar els quatre masos, afegint-hi però, el nom dels seus propietaris: "Hic est breve de Velosil: Ostaldad de Revira perna I et gallina I et fogaces II et sesters I de vi et per rezet espadlar I et fogaces V et sesters I de civada et tascha. Ostaldad de Arnald perna I et tascha. Ostaldad de Rannir gallinas II et tascha. Ostaldad de Chintla perna I et gallinas II et tascha" (3).

Una mirada des del castell de Blancafort, que d'ençà el 1166 defensava la vall, ens permet fer-nos una idea de com era un hàbitat rural dispers a l'Edat Mitjana. En el cas que ens ocupa, hi havia quatre unitats d'explotació familiar (4) que constaven de vivendes, de quadres, corts i estables i de prats, camps i horts. Un camí comunicava els quatre masos entre ells i disposaven d'aigua abundant gràcies a una font i un rierol propers. La figura 1 ens mostra un esquema d'aquest conjunt.

D'aquests quatre masos només se n'han excavat dos: als anys 1960-62 el Mas A, excavació comentada més amunt; i entre els anys 1983 i 1985 ho fou el Mas B, estudiat per l'equip format per Jordi Bolòs, Assumpta Serra i Jordi Nadal.

EL MAS A

Ocupa una superfície d'uns 220 m², repartits en dos nivells (5). La seva construcció no va ser unitària sinó que va tenir lloc en diferents moments. Així mateix, amb el pas del temps, algunes estances van canviar d'ús.

El nucli central i més primerenc del mas estava format per dues cambres destinades al home. La més septentrional, la número 7, d'uns 22,5 m² de superfície, era coberta i tenia un enllosat a terra i podia servir de rebost i de dormitori. Durant l'excavació s'hi van trobar diversos objectes, tals com: olles i fragments de ceràmica grisa, un ganivet de ferro, el mànec de

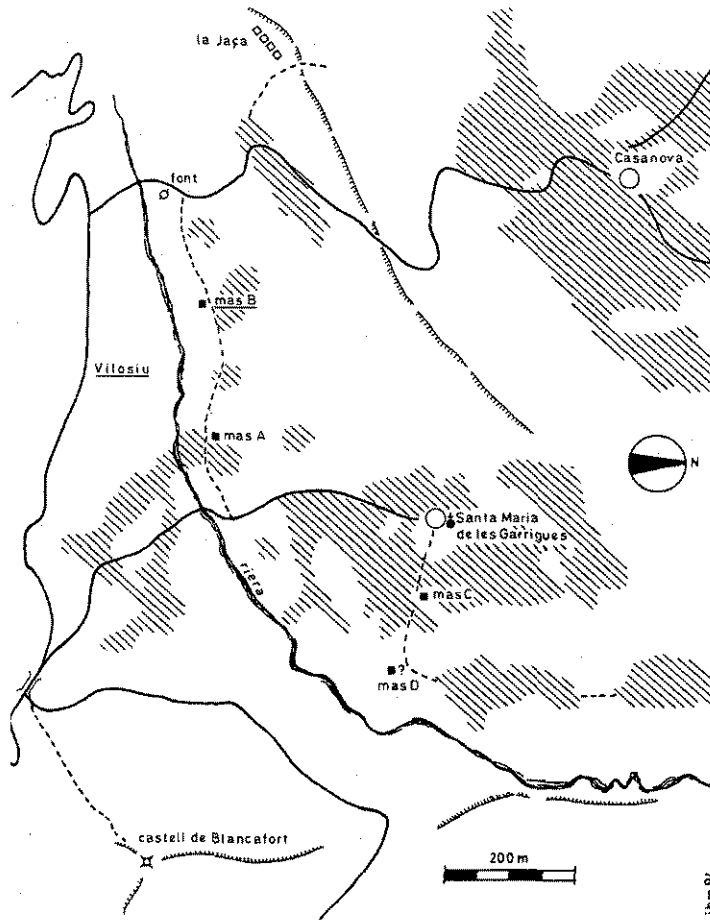


Figura 1.- Vall de Vilosiu amb la ubicació del castell de Blancafort i dels quatre masos medievals. EXTRET DE JORDI BOLÒS (ED), UN MAS PIRINENC MEDIEVAL: VILOSIU B (CERCS, BERGUEDA). EDICIONS DE LA UNIVERSITAT DE LLEIDA, LLEIDA, 1996, P. 29.

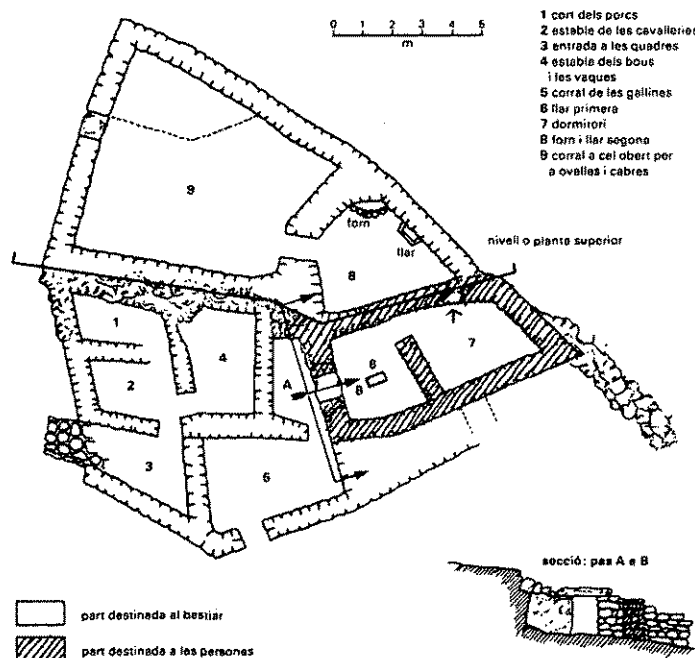


Figura 2.- Planta del Mas A de Vilosiu vers el segle XIV. EXTRET DE: MANUEL RIU RIU, L'ARQUEOLOGIA MEDIEVAL CATALANA, ELS LLIBRES DE LA FRONTERA, BARCELONA, 1989, P. 47.

bronze d'un punyal, un botó, una anella o cercol de ferro, un clau, un punxó i una moneda de Jaume I (6). Una porta, d'un metre de llum i situada al costat de la roca, comunica aquesta estança amb la segona, la número 6, destinada segurament a menjador. En aquesta, que tenia restes de dos paviments enllosats, hi havia una llar de foc, quasi al centre de la sala; s'hi trobaren dues sivelles i una agulla de bronze, un recipient trencat de ceràmica grisa i altres fragments d'aquest material i dues monedes del segle XIII. Una gran porta adintel·lada (AB), de 0,80 x 1,86 m. de llum i amb una impressionant llosa que fa de llinda de 2,20 m. de longitud, mena a l'exterior, a l'espai ocupat pel bestiar. Davant la porta hi havia un corredor d'uns 10 m² que unia els espais 6 i 5. Aquí es van localitzar restes de dos paviments de lloses, a més de fragments de ceràmica grisa, un ganivet, un pany i una clau. L'espai 5 era un pati a cel obert, d'uns 29 m², segurament destinat a corral per a les gallines i volatils.

Els espais 1, 2, 3 i 4 eren destinats, inicialment, al bestiar. Els dos primers, amb una superfície d'uns 9 i 10 m² respectivament, servien cort i estable per a porcs, cabres, èquids i bòvids. L'excavació d'aquestes dues estances va proporcionar restes d'ossos dels animals mencionats. L'espai 3, d'uns 11,5 m² de superfície, feia a la vegada les funcions d'estable i de vestíbul d'aquesta part del mas. La cambra 4 va tenir, amb el pas del temps, destinacions diferents. En un moment inicial sembla que va servir per allotjar bestiar però, per les peces que s'hi van trobar en ser excavat, es creu que acabà per ser una de les habitacions que més tardanament s'abandonà. Té uns 12,5 m² de superfície i estava coberta per lloses que, en ensorrar-se el sostre, quedaren clavades al paviment. Sembla que l'habitació havia tingut una llar de foc adossada a l'angle nord-oest. En aquest espai s'hi va trobar, a més de diversos fragments de ceràmica grisa, rogenca i de vernís verd, una moneda de Pere el Cerimoniós i una punta de dard i una anella, ambdues de ferro.

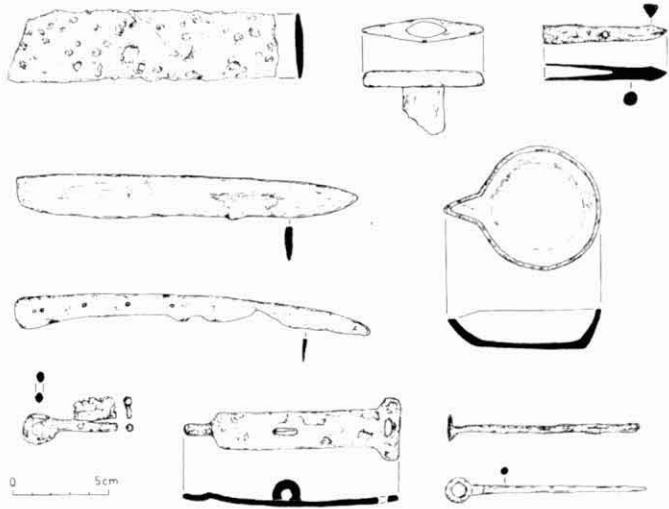


Figura 3.- Dibuix d'alguns dels materials metàl·lics trobats al mas A de Vilosiu durant l'excavació de 1960-1962 i conservats actualment al Museu de Berga. Dibuix de J. Bolòs i A. Serra. Extret de Jordi BOLÒS, "Mas A de Vilosiu", dins *Catalunya Romànica*, vol. XII, p. 239.

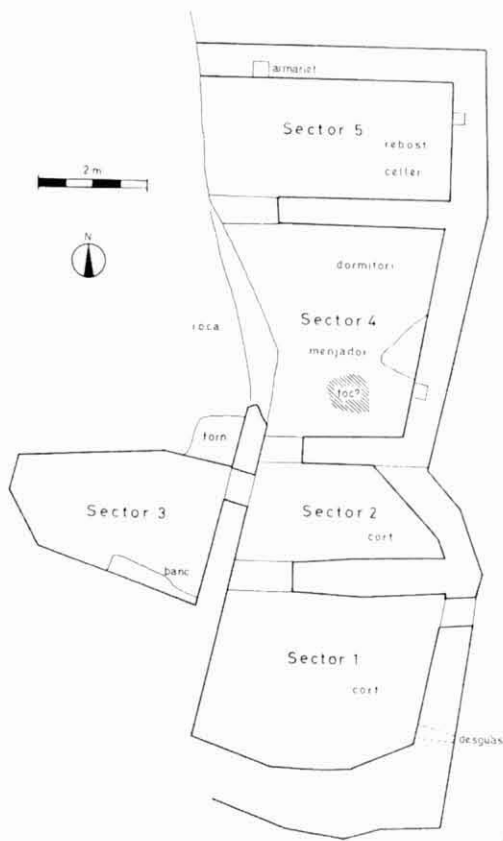


Figura 4.- Planta del mas B de Vilosiu. EXTRET DE JORDI BOLÒS (ED): *UN MAS PIRINENC MEDIEVAL: VILOSIU B (CERCS, BERGUEDA)*, EDICIONS DE LA UNIVERSITAT DE LLEIDA, LLEIDA, 1996, P. 34.

Les cambres 8 i 9 són situades a un nivell superior, sobre la roca on hi ha adossades la 6 i la 7.

L'espai 8, d'uns 25 m² de superfície, era destinat a les persones i sembla que feia les funcions de cuina. S'hi va localitzar una llar de foc, un dipòsit per les cendres destinades a fer el lleixiu per a la roba i un forn d'angle amb cam-

pana de volta de full de llibre on la família devia coure el seu pa. Entre les pedres de la paret de pedra seca es va trobar una llàntia d'oli de bronze i un pany amb la seva clau.

El darrer dels espais, el 9, era un ampli clos descobert, d'uns 75 m², que devia servir per a tenir-hi ovelles i cabres.



Mas A. Detall de l'armariet de l'habitació 7. Novembre 2006. ISABEL CASELLAS



Mas A. Porta d'entrada. Novembre 2006. ISABEL CASELLAS

EL MAS B

A uns 200 metres del mas A es troba el mas B, de dimensions més reduïdes que aquell, uns 92 m², encara que d'una estructura molt similar ja que també consta de dues parts, una destinada a les persones i una altra al bestiar (7).

La part destinada a les persones era constituïda pels espais 3, 4 i 5. El primer d'ells, el 3, era una estança de reduïdes dimensions, uns 14 m², on sembla que hi havia el forn i, davant d'aquest, un banc de pedra.

La cambra central, el sector 4, d'una superfície d'uns 19 m², sembla que exercia les funcions de menjador i dormitori. Malgrat no n'hagi quedat constància arqueològica, es creu que en aquesta estança hi havia la llar de foc, emprada amb finalitats culinàries i de calefacció. També, encastat a la paret oriental, hi havia un petit armariet que devia servir per

a tenir-hi un llum o per a guardar-hi alguns elements que requerissin una certa frescor.

Una porta situada prop la roca comunicava aquesta estança amb el sector 5. Aquest, d'uns 12,5 m², segurament va ser utilitzat com a rebot i celler. Als murs nord i est hi havia sengles armariets encastats.

Sembla que només el sector 3 havia estat enllosat i que els altres dos, el 4 i el 5, només havien tingut un paviment de terra prem-sada.

L'altra meitat del mas estava destinada al bestiar. Aquest espai estava dividit en dos sectors, l'1 i el 2. En el primer, d'uns 20 m², s'hi obria la porta principal del mas. Sembla que era un espai mig cobert i enllosat. Una porta comunicava aquest sector amb el 2, també destinat al bestiar, cobert, enllosat i d'uns 8 m². Era aquest un lloc de pas obligat per accedir a la part d'habitatge (8).

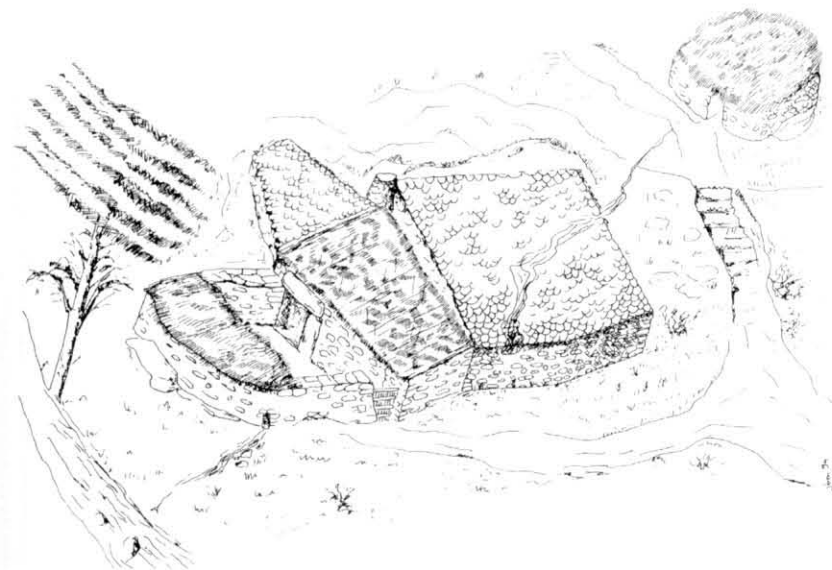


Figura 5.- Reconstrucció ideal del mas B de Vilosiu. EXTRET DE JORDI BOLÒS (ED): *UN MAS PIRINENC MEDIEVAL: VILOSIU B (CERCS, BERGUEDA)*, EDICIONS DE LA UNIVERSITAT DE LLEIDA, LLEIDA, 1996, P. 47.

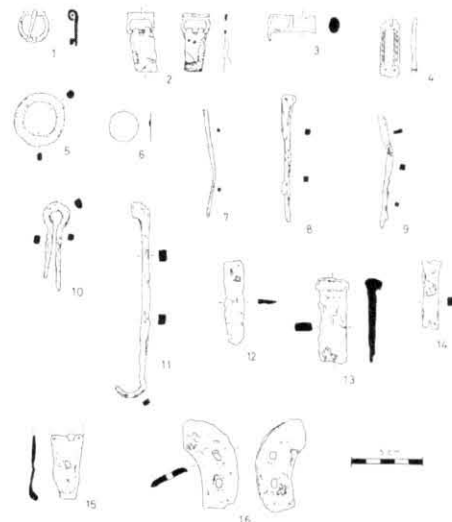


Figura 6.- Dibuix dels objectes metàl·lics localitzats a l'excavació del mas B. EXTRET DE JORDI BOLÒS (ED): *UN MAS PIRINENC MEDIEVAL: VILOSIU B (CERCS, BERGUEDA)*, EDICIONS DE LA UNIVERSITAT DE LLEIDA, LLEIDA, 1996, P. 92.



Mas B. Sector 3. Espai on es va localitzar el forn i un banc de pedra. Novembre 2006. ISABEL CASELLAS



Mas B. Sector 4. Espai principal del mas, dedicat a dormitori i menjador. Novembre 2006. ISABEL CASELLAS

L'excavació va proporcionar un aixovar bastant pobre quant a objectes metàl·lics: en total 16 peces (9). Són diverses sivelles o fragments de sivella de bronze, un botó decoratiu, claus de ferro, un fragment del tall d'un ganivet de ferro i alguns fragments de ferradures de ferro.

L'AIXOVAR METÀL·LIC

Com acabem de veure, tot l'aixovar localitzat a les excavacions dels masos A i B de Vilosiu és relativament pobre i, en concret, el metàl·lic no és una excepció. Això ens pot portar a pensar, d'entrada, que el nivell de vida dels habitants d'aquests masos als darrers segles medievals era baix. Creiem que cal matisar molt aquesta afirmació.

En primer lloc, els masos A i B de Vilosiu no van ser abandonats precipitadament sinó que sembla

ho van ser de manera pensada i planificada i, quan hom marxa d'un lloc en aquestes circumstàncies, s'emporta totes les seves possessions bones i necessàries i deixa enrera el rebuig. Només cal pensar que fem ara nosaltres quan canviem d'habitatge! Per tant, no ens sembla gens descabellat pensar que el que s'ha trobat als masos de Vilosiu són totes aquelles coses ja en desús que els seus habitants van deixar enrera per inútils o inservibles. Les peces de qualitat, se les van emportar al nou hàbitat.

I, encara, una segona precisió: entre les peces trobades n'hi ha que ens parlen fins i tot d'un cert luxe. Pensem, per exemple, en les sivelles de bronze, en panys i clauetes de caps de fusta que no s'han conservat, en el punyal amb mànec de bronze, en el llumener també d'aquest material o,

fins i tot, en les diverses monedes localitzades.

Així, doncs, les troballes d'objectes metàl·lics als masos de Vilosiu ens permeten veure que els seus habitants, a més de tenir cobertes les necessitats més bàsiques, com és el menjar o l'aigua, podien disposar d'alguns productes de qualitat tant en el vestir, com en les armes i en l'aixovar domèstic.

Perquè, doncs, van abandonar els masos? No ho sabem amb exactitud però podem suposar que ho van ser arran de la crisi de la baixa Edat Mitjana. Segurament els habitants del lloc, de mica en mica, van marxar de Vilosiu a la recerca de millors terres de conreu o de nous horitzons econòmics que els podia proporcionar la propera vila de Berga i la seva indústria tèxtil llanera.

Notes

- (1) Jordi BOLÒS, "La Història. Apèndix documental", doc. 37, dins *El monestir de Sant Llorenç prop Bagà*, Artestudi, Barcelona, 1986, p. 193.
- (2) Jordi BOLÒS, Op. Cit. En la nota anterior, doc. 41, p. 196.
- (3) Jordi BOLÒS, "Dos llevadors del monestir de Sant Llorenç prop Bagà (segles XII i XIII)", dins *Urgellia*, vol. VI (1983), p. 381.
- (4) Encara que el nombre de masos documentats a Vilosiu a l'Alta Edat Mitjana és de quatre, no descartem l'existència d'altres. Futures prospeccions han d'aportar llum a la qüestió.
- (5) Veure Figura 2.
- (6) Veure Figura 3.
- (7) Veure Figura 4.
- (8) Per tenir una idea més exacta de com podia ser aquest mas, veure Figura 5.
- (9) Veure Figura 6.

M. Dolors Santandreu