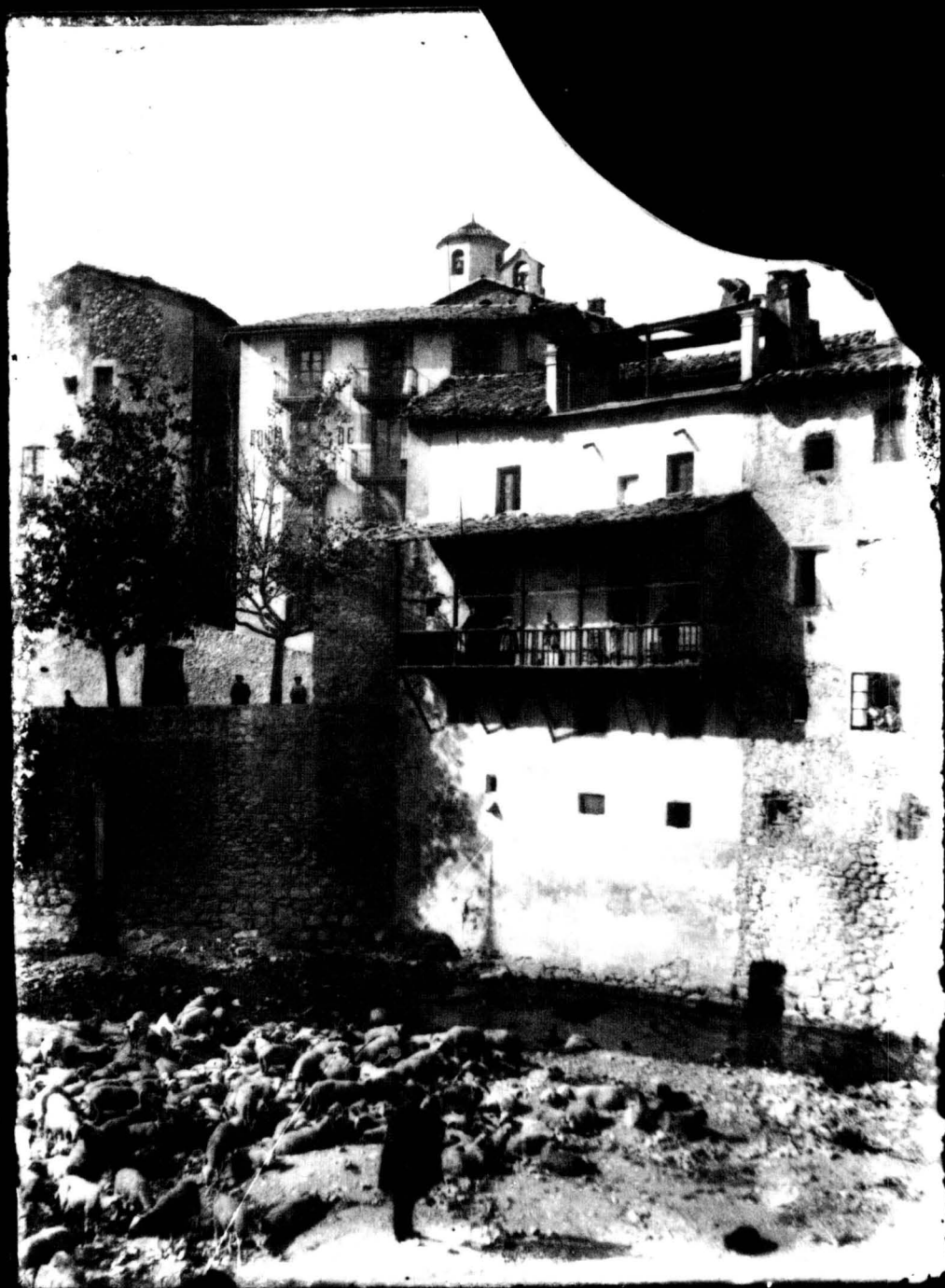


# Ramon Pujals:

## la fotografia de la societat poblatana



## Presentació del personatge. Orígens fotogràfics

Ramon Pujals i Curtichs va néixer a la Pobla de Lillet l'11 d'octubre del 1922, localitat en la qual va morir el 24 d'agost del 2001. El seu primer contacte amb la fotografia el va tenir als set anys, a causa del regal d'una cambra fotogràfica que li va fer un seu oncle. L'aparell despertà a Ramon Pujals l'afecció a la fotografia. Al començament es dedicava sobretot a les fotografies familiars, però a partir d'aquestes efemèrides es va anar interessant per les celebracions locals, el folklore, i la foto documental i històrica, sense oblidar aspectes de la vida quotidiana: les feines, les instal·lacions elèctriques, el tren, etc., en el fons, amb plena coherència amb les fotos privades que havien estat el seu inici: captar els moments més interessants de la vida, ampliant de la família a la població l'objecte del seu interès; l'opció, a més del sentit històric, en tenia també un altre de comercial, ja que les commemoracions que li interessaven també podien interessar altres vilatans: el que el va portar a actuar com a professional i a vendre les seves fotografies.

### Maquinària

Des de la primera càmera en format 6x9 i objectiu Protar, es va anar adaptant a l'evolució tècnica: en tingué una altra de plaques de vidre, amb la qual feia postals pel mètode de contacte directe, sense ampliadora, amb un detall i una qualitat magnífiques, també va usar una Retinette, aparell avui molt apreciat pels col·leccionistes. Va preferir les càmeres reflex a les de telèmetre, la primera va ser la llegendària Contaflex, de la firma Carl Zeiss; que mai va deixar d'utilitzar. D'ampliadores n'havia fet servir dues, la gran era una Carranza, apreciadíssima pels professionals dels anys cinquanta, i la petita de la Casa Alexandre de Barcelona. Comercialment també va fer servir un fotomatón.



2



3

1. Plaça del Fort. Una de les fotos més antigues de la seva col·lecció. Segle XIX.
2. Desfilada de les tropes franquistes pel centre de la Pobla, 1940.
3. Festes del Domund, 1945-1955.



4



6

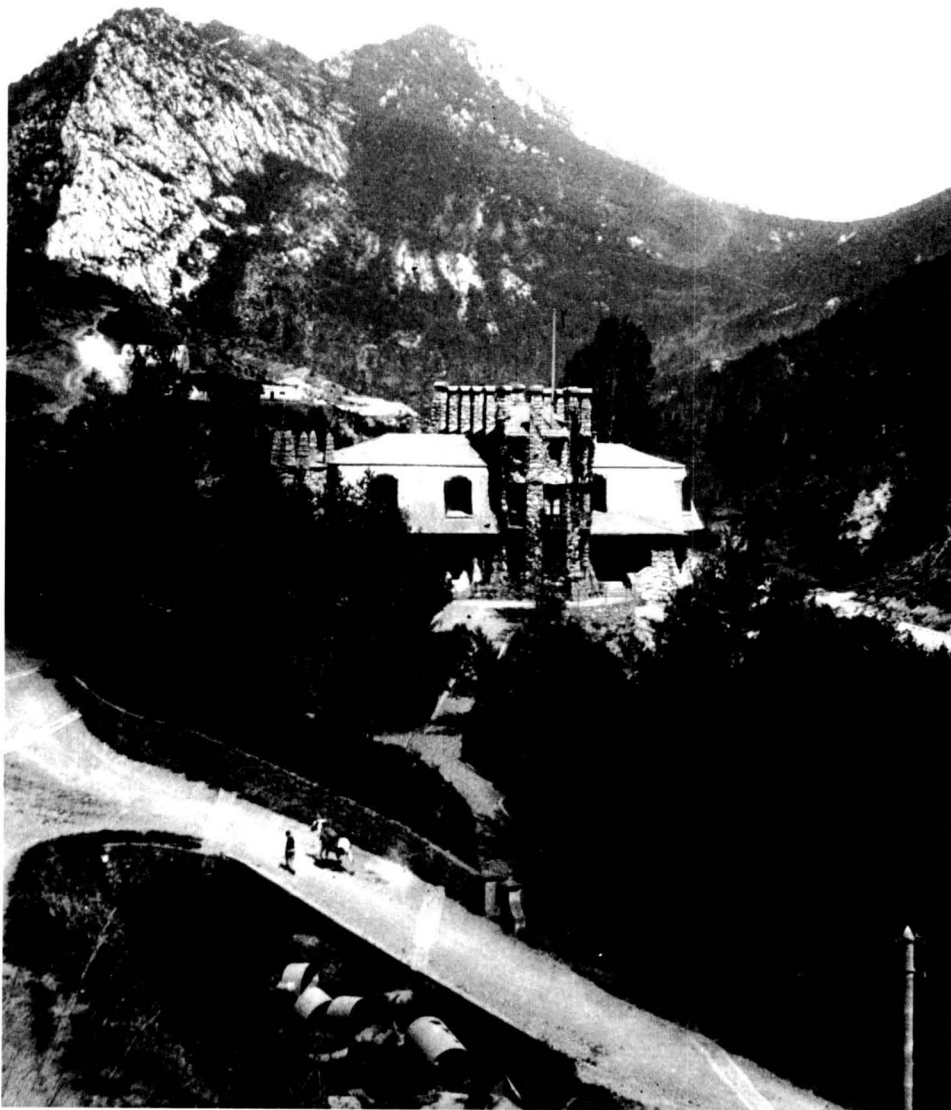


5

### Formació

Pujals es considerava autodidacte, tot i reconèixer algunes influències, el doctor Filiberto Cisneros de la Pobla de Lillet el va ensenyar a revelar, també havia parlat molt de fotografia amb en Joan Ribera de Guardiola. Per diversos motius va tractar fotògrafs importants al nostre país des dels anys quaranta als seixanta; coneixia Antoni Campañà, un dels fotògrafs catalans que tingué major ressonància internacional; eren temps de gran escassetat i Pujals baixava material fotogràfic de contraban, recollit a Osseja, per a la botiga d'en Campañà a Barcelona, en tenia alguns llibres, i el record d'orientacions que l'influenciaren, com veurem més endavant. També havia conegut en Carlos Pérez de Rozas, amb qui, per casualitat, va parlar el mateix dia de la mort sobtada d'aquest repòrter, que anava a retratar el retorn dels supervivents de la División Azul, el 1954. Tractà el germans Alexandre i conegué molts fotògrafs a la seva botiga, entre ells en Roisin, autor de tantes postals d'arreu de Catalunya, i naturalment també del Berguedà. Finalment assistí a exposicions del doctor Pla Janini, que, com en Campañà, tenia un ressò internacional.

Tenia alguns punts de contacte amb Francesc Català-Roca, que marcà una línia de certa modernitat, però no en reconeixia la influència, de fet la consolidació del seu estil és anterior a l'èxit i consagració d'aquest fotògraf. Naturalment ja estava molt lluny de la generació següent, que va trasbalsar la fotografia tradicional: Maspons, Terré, Colom, Sirera... La recerca estètica no era una de les seves prioritats, i algunes de les noves tècniques dels anys seixantes i setantes, com el granulat, els



7

4. Primera comunió, acompanyada pel Dr. Gras, rector de la Pobla, 1947.
5. Visita pastoral del bisbe Vicent Enrique i Tarancón, 1946.
6. Autoretrat com a electricista, 1948.
7. Xalet de la fàbrica Asland, 1947.
8. Festes de Sant Eloi, patró dels traginers, 1948.



8

contrastos durs, les solaritzacions, o temàticament les problemàtiques socials no s'avenien gens amb les seves intencions fotogràfiques.

### **Curriculum fotogràfic**

Pujals va fotografiar i comercialitzar els esdeveniments més importants succeïts a la Pobla de Lillet des de la Guerra Civil endavant, a més de realitzar innombrables reportatges privats de tipus professional, postals, algunes exposicions a Poblet, Berga, la Pobla de Lillet, i haver cedit material del seu arxiu a institucions de tot tipus: ajuntaments, Diputació, Patronat de la Sagrada Família de Barcelona, etc...

Sempre es va revelar ell mateix les fotografies en blanc i negre, hi va tenir tanta pràctica que trenta anys després de l'ús comú del color era capaç de recordar de memòria no sols la fórmula del revelador (combinava ell mateix els ingredients), sinó fins i tot les variacions que hi introduïa per controlar millor els resultats: intensificar els negres, afinar el contrast, etc.

Tècnicament opinava que la fotografia va perdre certa gràcia amb l'arribada del color, ja que no es tenia prou control sobre el revelat. Però la vida és en color i el 1960, per la dansa de Falgàs, en va fer la primera diapositiva, material que sempre va preferir a la fotografia sobre paper. Les fotografies murals en color les feia revelar a en Deseuras, de Berga.

Pensava que els darrers anys la fotografia havia canviat de naturalesa, i amb la popularització i els automatismes els fotògrafs no han de pensar ni d'aprendre, i les obres obtingudes són diferents.

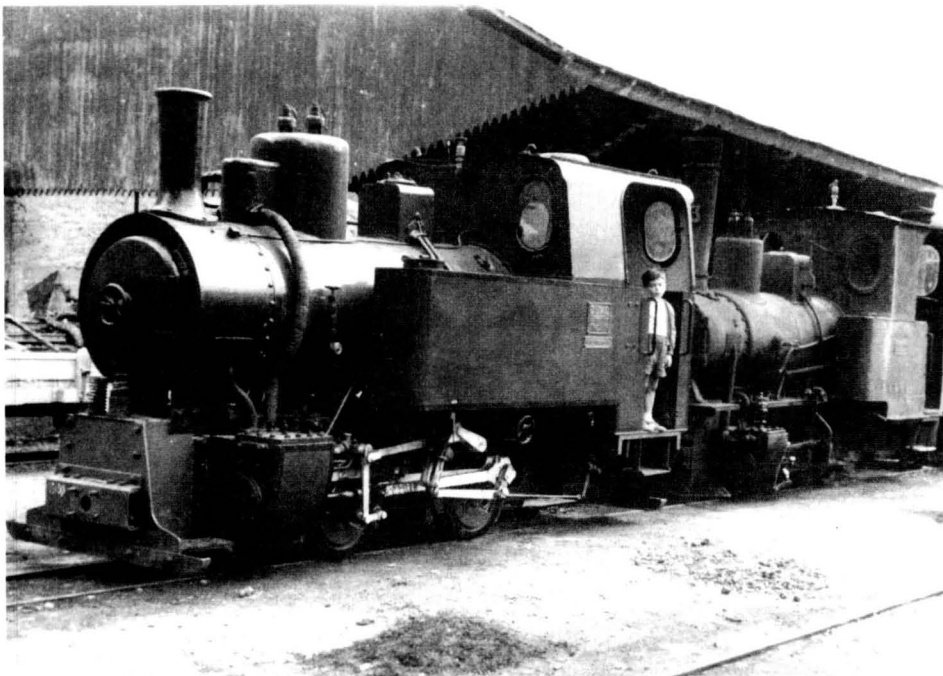
### **Crítica**

Com ja hem manifestat, l'aspecte més interessant del senyor Pujals és la seva passió per la història, per la imatge de la història, per deixar constància del temps fugisser i dels canvis en la vida de les persones, per guardar memòria de fets, situacions, monuments, etc... des d'un punt de vista volgudament distant. Així, a la seva col·lecció pot trobar-se la proclamació de la República, però també una desfílada de l'exèrcit franquista, la seva intenció era documentar el fet. Aquest interès el va portar a recollir i a reproduir també moltes fotografies d'altres autors, generalment d'obra cronològicament anterior a la seva, i en aquest sentit hem introduït algunes d'aquestes fotografies, seleccionades pel mateix senyor Pujals la tardor del 2000, de les quals no indica pas a quin fotògraf cor-





9



10

responen. Per això avui el seu fons fotogràfic és imprescindible no sols per les seves pròpies fotografies sinó també per totes les que va tenir l'interès, la paciència, la constància d'anar recollint. Aquest sentit històric és, de molt, el que més cal agrair al senyor Pujals, i sense ell la comprensió del passat a la seva vila natal seria molt més difícil. En aquest context cal situar la seva col·laboració a diverses publicacions periòdiques, que han hagut de menester les seves fotografies; el mateix ha passat en l'edició de llibres, revistes o exposicions sobre el passat de la Pobla de Lillet.

Artísticament no semblen pas haver-lo influït els pictorialistes, malgrat el tracte que tenia amb Campaña Bandranes, o el fet de conèixer l'obra de Pla Janini, fotògrafs de gran predicament en la postguerra. No va buscar el camí més artístic que aquests autors marcaven, de fet per als seus propòsits no calia, era millor fer un ús purament fotogràfic de les imatges que captava, tot i que hi ha algun aspecte, com el tractament de la llum, o el que ell anomenava "jocs", on es poden notar certes influències, alguns enquadraments, el punt de vista baix i l'ús d'angulars..., sense ser, en absolut, tan impactants. Per altra banda la seva derivació comercial no li va ocasionar cap tensió, ja que estava plenament en consonància amb l'ús que ell mateix feia de la fotografia, com hem dit molt més documental que no pas artística; aquest contingut documental tenia interès també per a altra gent i a més recollia bona part d'històries personals: comunions, casaments, etc... Malgrat les fotografies d'actes i festes socials la seva actitud no entra dins la mecànica d'un repòrter pressionat per



11

9. Vista nevada de l'"Empalme".

La palanca avui dia ha desaparegut, 1950.

10. L'última locomotora portada per al tren de Castellar de n'Hug-Clot del Moro a Guardiola, 1952.

11. Estrena de les noves campanes de l'Església arxiprestal, batejades amb els noms de M. Assumpta i M. Falgàs, 1950.



12



14



13

12. Incendi al carrer de Natzaret el dia de Santa Bàrbara. Es van cremar dues cases, 1952.

13. Un bateig amb la llevadora, a l'estil de l'època, 1948.

14. Enterrament, carruatge i seguici a la plaça del Fort. Dels darrers abans de la supressió dels carruatges, 1961.

la urgència de la publicació diària. Pujals busca documentar de la millor manera possible i amb la tècnica més correcta; l'originalitat, si s'escau, es deu precisament al seu domini tècnic, però no és la seva principal intenció. Té una certa influència de la Nova Objectivitat, idees que estaven en l'ambient fotogràfic, sovint no d'una manera explícita ni encara amb aquest nom. En tots aquests aspectes està molt més a prop d'una actitud professional que no pas "amateur", i en aquest sentit no va pertànyer pas a cap societat o agrupació fotogràfica de les que estaven tant en boga en aquell moment, sobretot per afeccionats amb pretensions artístiques.

Pujals va posar imatges a la història que vivia. Avui, en veure la seva obra, podem concloure que va assolir plenament els seus objectius.

#### Nota

Aquest article vol retre homenatge a Ramon Pujals per la seva obra de documentació fotogràfica. La seva biografia i les seves opinions es basen en entrevistes realitzades la tardor de 2000.

**Xavier Pedrals i Costa**