

La fàbrica de ciment del Clot del Moro:

el vaixell insígnia de l'Ecomuseu Industrial de l'Alt Llobregat

El ciment, material de la segona revolució industrial

Els anys al voltant del canvi de segle XIX protagonitzaren un canvi científic i tecnològic, el qual va ser un punt de partida d'una nova industrialització. Per una part, els estudis sobre la composició de la matèria comportà el descobriment de la constitució de l'àtom, l'aparició de la física quàntica i la formulació de les teories de la relativitat. Per altra part, els avenços tecnològics incorporaren noves màquines i noves tècniques de les quals s'ha de destacar la producció d'electricitat a gran escala. Aquesta nova energia, de per si revolucionària, va permetre que Catalunya tingués un abastament propi energètic, que li permeté iniciar projectes d'indústria pesada que fins llavors li havien estat prohibitius a causa de l'escassetat del carbó al país, combustible que tan el protagonista absolut com a font energètica durant més de cent anys. Segurament la indústria del ciment és la més emblemàtica de les indústries pesades que es varen desenvolupar durant aquells anys.

El Museu de la Ciència i de la Tècnica ha creat una organització museística que ha anomenat *Sistema*, en comptes de xarxa o d'associació, perquè sistema vol dir que l'organització té un objectiu de conjunt, cada part té una subfunció i a més hi ha unes lleis que el regeixen, tal com succeeix, per exemple, en el sistema nerviós o el sistema digestiu. En el nostre cas del sistema, les lleis són els programes que s'aproven a la reunió de directors de museus, la funció és explicar la industrialització de Catalunya, i la subfunció de cada museu és explicar una part de la industrialització, que en general es concreta en un sector industrial.



Per tant cada museu del sistema és singular i explica una temàtica diferent a la dels altres.

El conjunt del Clot del Moro constitueix un dels millors exemples del canvi qualitatiu en el sector industrial que es produí a Catalunya al començament dels XX, tal com s'ha explicat a l'inici d'aquest article. Va ser la primera fàbrica catalana on es va produir ciment portland, i energèticament, a part de l'ús del carbó, es realitzà una important obra per aprofitar l'energia hidràulica, de casa a produir la nova energia que era l'electricitat. Per aquest motiu, aquesta fàbrica té un significat especial dins els projectes de museus que formen part del sistema.

A més, el tipus de producte que es realitzava també era un símbol del s. XX ja que, si el ferro colat i el totxo foren els nous materials que s'incorporaren a la construcció du-

rant la primera industrialització dels segles XVIII i XIX, l'acer i el ciment foren els materials de la segona industrialització del s. XX. En especial el producte resultant de la combinació d'acer i ciment, el ciment armat, es constituí en el material emblemàtic de construcció del s. XX i en el veritable protagonista de les grans obres públiques que s'han construït durant aquest segle.

El projecte de l'Ecomuseu Industrial de l'Alt Llobregat

De fet, la idea de realitzar una acció museísticotècnica al Clot del Moro va aparèixer fa quinze anys impulsada per la voluntat de reinstal·lar el carrilet que unia la fàbrica amb la Poble de Lilet; no ha estat fins fa un parell d'anys que s'ha trobat el desllorigador, és a dir el finançament per fer mínimament realitat el pro-

Vista general del Clot del Moro.

J. RIBERA



Dues fotografies de començaments de segle XX.
ARXIU ÀMBIT

jecte que en el temps s'ha fet més complex.

La intervenció que s'està realitzant és una de les més importants pel que fa a inversió en el camp del patrimoni industrial a Catalunya. El projecte comprèn quatre actuacions:

- la instal·lació del carrilet de la Pobla de Lillet al Clot del Moro
- la restauració dels jardins Artigas o de la font de la Magnèsia
- la intervenció a la fàbrica de ciment del Clot del Moro
- la creació d'un Museu del Transport

A aquestes actuacions cal afegir-ne altres que també s'han de tenir en compte en la totalitat del projecte:

- a l'esplanada de l'estació de la Pobla, on encara queden els restes de l'estació del funicular que portava el carbó del Catllaràs, s'ha de construir una zona de lleure
- al Xalet de Güell del Clot del Moro, un restaurant
- la casa dels enginyers de la fàbrica ja fa anys que s'ha restaurat com a casa de colònies

Segurament podriem afegir-n'hi algunes altres. El nom que s'ha imposat és el d'Ecomuseu Industrial de l'Alt Llobregat perquè afecta un territori amb la voluntat d'explicar la complexitat industrial que allí hi havia.

Aquest projecte, que ha estat impulsat gràcies a l'empenta del seu director i dels Ajuntaments de la Pobla de Lillet i de Castellar de n'Hug, ha estat recolzat plenament per la Generalitat. La motivació

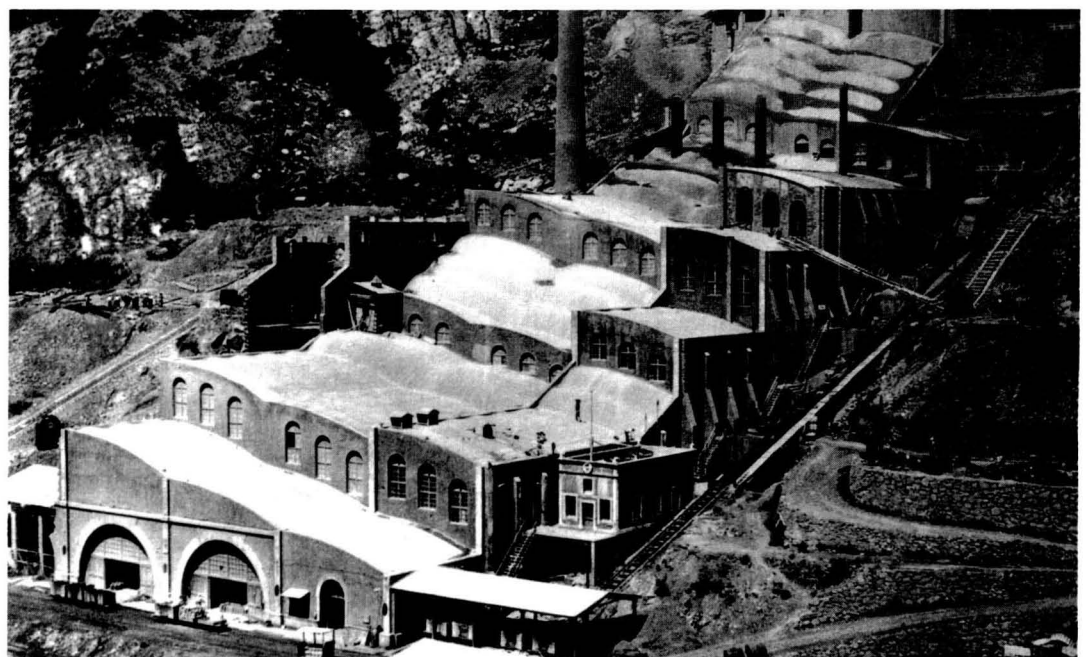
principal de l'interès del Govern ha estat principalment impulsar una activitat de salvaguarda d'un patrimoni industrial únic i ajudar a donar una sortida econòmica a una zona de declivi industrial a través del foment del turisme.

Patrimoni industrial i turisme

Tothom és conscient que el turisme no és una alternativa similar a la de la indústria en el sentit de creació de riquesa. Cap acció turística no tindrà l'impacte econòmic que va tenir la fàbrica de ciment, ni crearà tants llocs de treball, però també és cert que una fàbrica similar ja no empra avui dia el nombre de treba-

lladors que necessitava fa trenta anys. Una acció turística ben plantejada pot crear riquesa directament o indirectament, i llocs de treball, que són l'essència de la vida d'una comunitat. Com exemple podem esmentar Castellar de n'Hug, que ha sabut crear una oferta turística prou atractiva per atreure un gran nombre de visitants.

Però perquè aquesta solució tingui èxit hi ha d'haver una voluntat clara d'anar cap a aquesta direcció i un pla director que organitzi i planifiqui les diverses accions a realitzar. Aquesta voluntat s'ha de traduir en un canvi de cultura de la societat, que ha de passar d'estar basada en la indústria, o sector secundari, a estar basada en el turisme, que forma part del sector terciari o de serveis. Quan explico aquest canvi el comparo amb el que es va fer a l'època de la industrialització, quan la societat va passar de ser agrícola a ser principalment industrial. Els treballadors i les treballadores van haver de canviar de cultura: la disciplina en el treball, el cobrament d'un salari fix, el valor de l'estalvi, el treball per altri... En el canvi actual, turisme vol dir tractar bé el client, servir bé la gent, que no vol dir servilisme, treballar principalment els caps de setmana i els dies de festa, tenir cura de l'estètica de les cases, els pobles, el paisatge, etc. De la mateixa manera que l'empresari ha de fabricar productes competitius, també les comunitats han d'oferir productes atractius i competitius. La gran diferència entre els

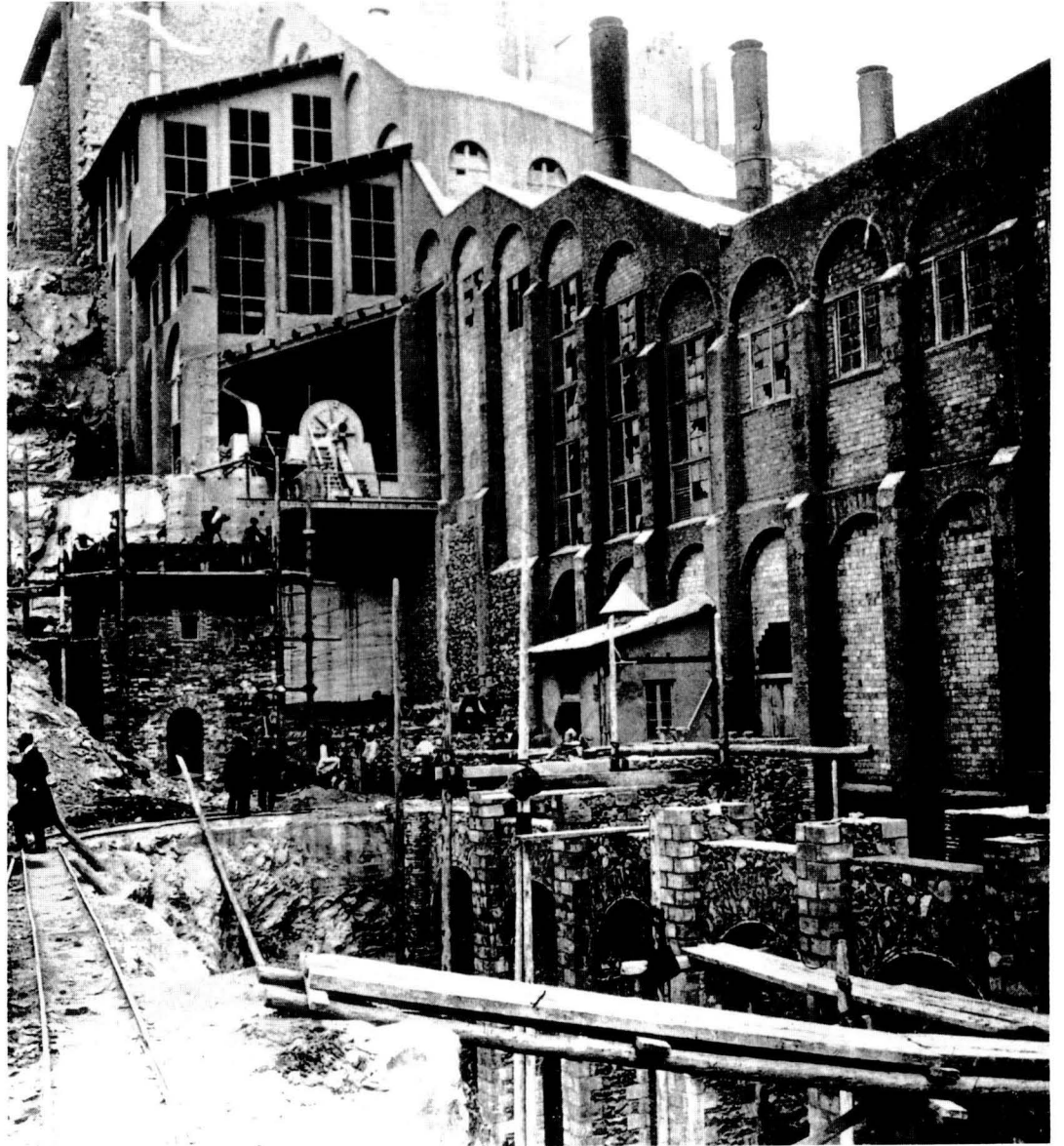


dos casos citats és que en el primer la bonança del negoci depèn, principalment, de la capacitat de gestió d'una persona, l'empresari, i en canvi en el segon depèn de totes les persones de la comunitat, especialment en els llocs on es vol desenvolupar un turisme de qualitat, com és el cas de les comarques de l'interior de Catalunya.

Com és natural, el producte no solament depèn de la voluntat de les persones sinó també de les possibilitats que ofereix el territori. Encara que qualsevol lloc té un interès per ell mateix, hi ha llocs que, a causa de la qualitat i/o quantitat del seu patrimoni natural i/o patrimonial creat pels humans, és a dir el patrimoni cultural, són més atractius. Però el patrimoni no és solament un regal de la natura o de la història, ja que no tot el que pot tenir interès turístic és evident per a tothom. Els llocs s'han de ressaltar, mantenir, restaurar i explicar. Molt sovint és aquesta tasca d'embelliment i de fer comprensible els llocs que fa que un paisatge o una construcció sigui interessant per a la visita. El seu èxit també depèn de la ingrata tasca de promoció, que no es fàcil de realitzar, i que transmet la sensació, als responsables que la fan, que s'esmercen molts diners en coses fútils.

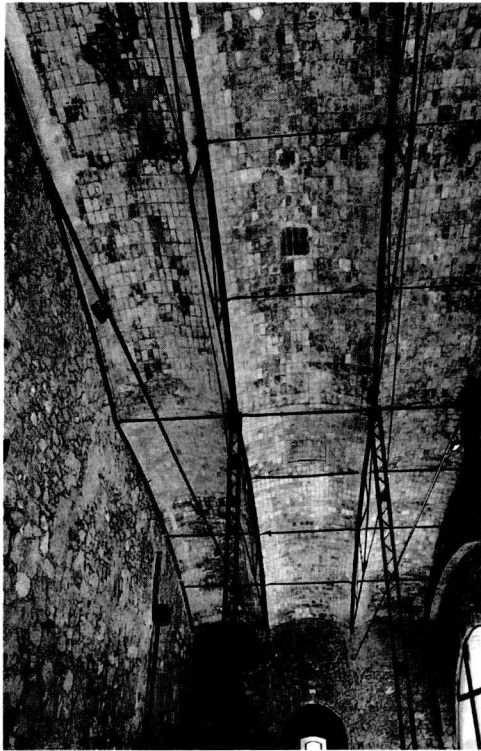
Quan he dit que els llocs s'han de ressaltar em refereixo al seu valor. No tot el que es ressalta per ser visitat despertava un evident interès abans de l'actuació. Les comunitats, ja siguin a nivell de pobles, de valls o de comarques, han d'estudiar les coses que poden oferir a diferència dels altres, i potenciar-les. Si funciona, aquests llocs es converteixen en emblemes, i tenir un emblema important a nivell del país vol dir que està present en la ment dels ciutadans. El lloc, en general el municipi, deixa de ser un dels mil que hi ha a Catalunya, pel seu anonim, i queda situat en el mapa, cosa que vol dir que té moltes més possibilitats que s'hi facin accions o inversions de qualsevol tipus. Això ho dic a causa del meu càrrec i professió, pensant especialment en el Patrimoni Industrial.

Molts dels elements que s'han potenciat al nostre país no eren evidents ni d'entrada, elements valorats, i sovint han estat persones de fora la població els que han reconegut el seu valor. En tenim diversos exemples, el més antic dels quals és



Detall de la fàbrica de ciment. ALBERT CAMPRUBÍ

Fàbrica Asland del Clot del Moro, l'any que es va tancar. R.VILADÉS



Voltes catalanes restaurades, 1999. J.RIBERA

Capellades, que la majoria de gent coneix pel seu museu –molí que va ser impulsat per uns empresaris–. Un altre, un dels més recents i de més èxit turístic és Cardona, on hi ha un important castell amb església romànica, però que el que ha atret més de cent mil turistes han estat els dos-cents cinquanta metres de mina. Remarco aquest aspecte del patrimoni industrial perquè el Berguedà és una de les zones, no solament de Catalunya sinó d'Europa, que té un patrimoni d'aquests tipus més interessant i que, ben conservat i promocionat, pot tenir un poder d'atracció que arribi més enllà de les nostres fronteres. Els tres equipaments museístics que s'han posat en marxa, la Colònia Vidal de Puig-reig, el Museu de les Mines de Cercs i l'Ecomuseu de l'Alt Llobregat, són els fars més vistosos de tot un extens patrimoni format per la concentració més gran de colònies del món, per mines de carbó i quitrà, per molins, etc.

... i tornant al Clot del Moro

Tornant a l'actuació del Clot del Moro, voldria explicar més concretament el que es farà o que ens agradaria que es fes. Primerament hi ha la voluntat que totes les actuacions formin un conjunt amb una direcció única, de manera que el visitant solament hagués de comprar un bitllet per a entrar a tot arreu. Per això es va anomenar ecomuseu, perquè conceptualment permet d'englobar-ho tot en un sol nom. Es vol que sigui una acció pública que fomenti accions privades que s'estableixin com a negoci, sempre sota la supervisió dels directors de l'ecomuseu; així, s'espera que s'hi instal·lin restaurants, botigues, serveis complementaris...

De les actuacions concretes voldria destacar la de la fàbrica del Clot del Moro i la del Museu del Transport. A la fàbrica es vol consolidar les ruïnes, realitzar un recorregut pel mig d'elles tot indicant què hi havia a cada lloc, i finalment crear, a l'entrada, un centre d'interpretació on s'expliqui com funcionava la fàbrica, la història del ciment, la de l'empresa Asland, i la figura del seu arquitecte, Rafael Guastavino i Moreno, que va viure quasi tota la seva vida als Estats Units.

El Museu del Transport exposarà les màquines de tren, tramvies, autobusos i cotxes que durant aquests anys s'han pogut recollir i que formen una de les millors col·leccions de l'Estat espanyol. La importància del museu li ve donada, a part del valor dels seus objectes, per l'existència de l'escola-taller que restaura els vehicles i que ha esdevingut un vertader centre professional.

Després de molts anys d'espera, ara tenim esperances fundades que el projecte es farà, però aquí no acabaran els reptes; un cop inaugurat s'haurà de portar una gestió professional de manera que el conjunt no representi una càrrega impossible de suportar per les entitats públiques, i que a nivell de comarca es desenvolupi una política turística que contempli clarament les possibilitats d'aquest turisme patrimonial.

Eusebi Casanelles i Rahola
 Director del Museu Nacional de la Ciència i de la Tècnica de Catalunya (mNACTEC)

El Clot del Moro l'any 1975. R.VILADÉS

