

GUILLEM DE BERGUEDÀ, UN SENYOR FEUDAL

Rosa Serra

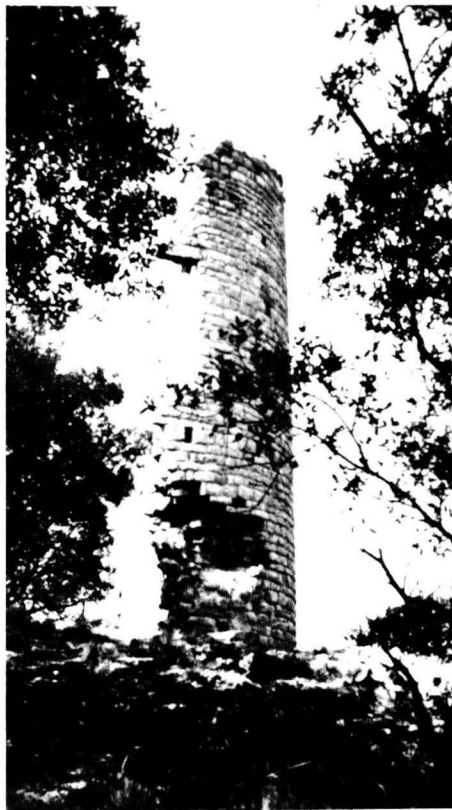
Guillem de Berguedà i les lluites feudals del seu temps

El segle XII es caracteritza a Catalunya per ser un període de grans realitzacions polítiques: expansió territorial cap a la Catalunya Nova, consolidació de la dinastia comtal de Barcelona amb la creació de la Corona d'Aragó i la construcció política del Principat. És en aquest últim apartat que la figura de Guillem de Berguedà, com a senyor feudal, pren volada.

Les lluites feudals característiques del segle XI van continuar, tot i que més somortes, el segle següent. Les constitucions de Pau i Treva, nascudes de la mà de l'església catalana, esdevenen un instrument jurídic de dominació política en mans del rei Alfons I en uns anys en què els *Usatges*, el còdex jurídic barceloní, s'imposa arreu de Catalunya obligant els barons i els castllans a acatar les disposicions i a comprometre's a fer-les observar.

La política de control reial es completà amb la reforma del sistema de vegueries vinculant tots els acords de Pau a l'autoritat del veguer, autoritat estretament lligada al comte-rei, el qual esdevenia un delegat territorial de la monarquia amb competències en matèria fiscal, militar i d'ordre públic. Amb l'objectiu de controlar la intricada xarxa de castells en mans de la noblesa, Alfons I encarregà la confecció del *Liber Feudorum Maior*, un cartulari que conté els convenis i juraments que garantien els drets feudals del Casal de Barcelona. Amb l'ajuda de nobles fidels i funcionaris reials, i també dels templiers de Palau de Plegamans, Alfons I inicià la reforma fiscal.

Tot aquest programa de reformes, encaminades a reforçar l'autoritat reial, van xocar ben aviat amb els interessos de la noblesa, que veia com la seva indepen-



La torre, mig esfondrada, és tot el que quedà del castell de Montmajor.

ROSA SERRA

dència perillava i se li escapava el control que fins ara exercia sobre els seus vassalls, font de riquesa i de poder. Amb tot, una part de la noblesa féu costat al monarca i col·laborà estretament amb ell per a imposar les reformes (1). D'entre aquests nobles fidels cal destacar el bisbe d'Urgell, el vescomte Ramon Folc III de Cardona i Hug IV de Mataplana. Guillem de Berguedà s'hi oposà i és en aquest context de lluita i d'enfrontaments que hem d'entendre l'assassinat del vescomte de Cardona, el 3 de març de 1175, per part de Guillem de Berguedà, i totes les confrontacions amb els altres senyors berguedans, els Berga, els Mataplana, i amb el mateix bisbe d'Urgell, així com bona part de la producció literària de Guillem de Berguedà com a trobador i les llacunes a l'entorn de la seva biografia.

Les absències prolongades en la documentació, sobretot la que va del 1173 al 1182, coincideixen amb els anys de lluita i d'enfrontaments amb els senyors feudals veïns i amb el mateix rei; també sembla que correspon a aquest període el primer testament de Guillem de Berguedà —tot i que no conserva la data— on esmenta la seva intenció de pelegrinar a Sant Jaume de Galícia (2) i deixar els seus béns al Monestir de Poblet. D'aquest període, almenys entre 1170 i 1173, són les tres poesies que dedica exclusivament a Pere de Berga, per a injuriar-lo i per a elogiar Estefania, la seva muller; també les que dedica al bisbe d'Urgell, Arnau de Preixens, mentre que les que tenen com a protagonista Ponç i Mataplana s'han de situar entre 1172 i 1180. El 1175 assassinà, a traïció, el vescomte Ramon Folc de Cardona al castell de Colltort (Sant Feliu de Pallarols, la Garrotxa).

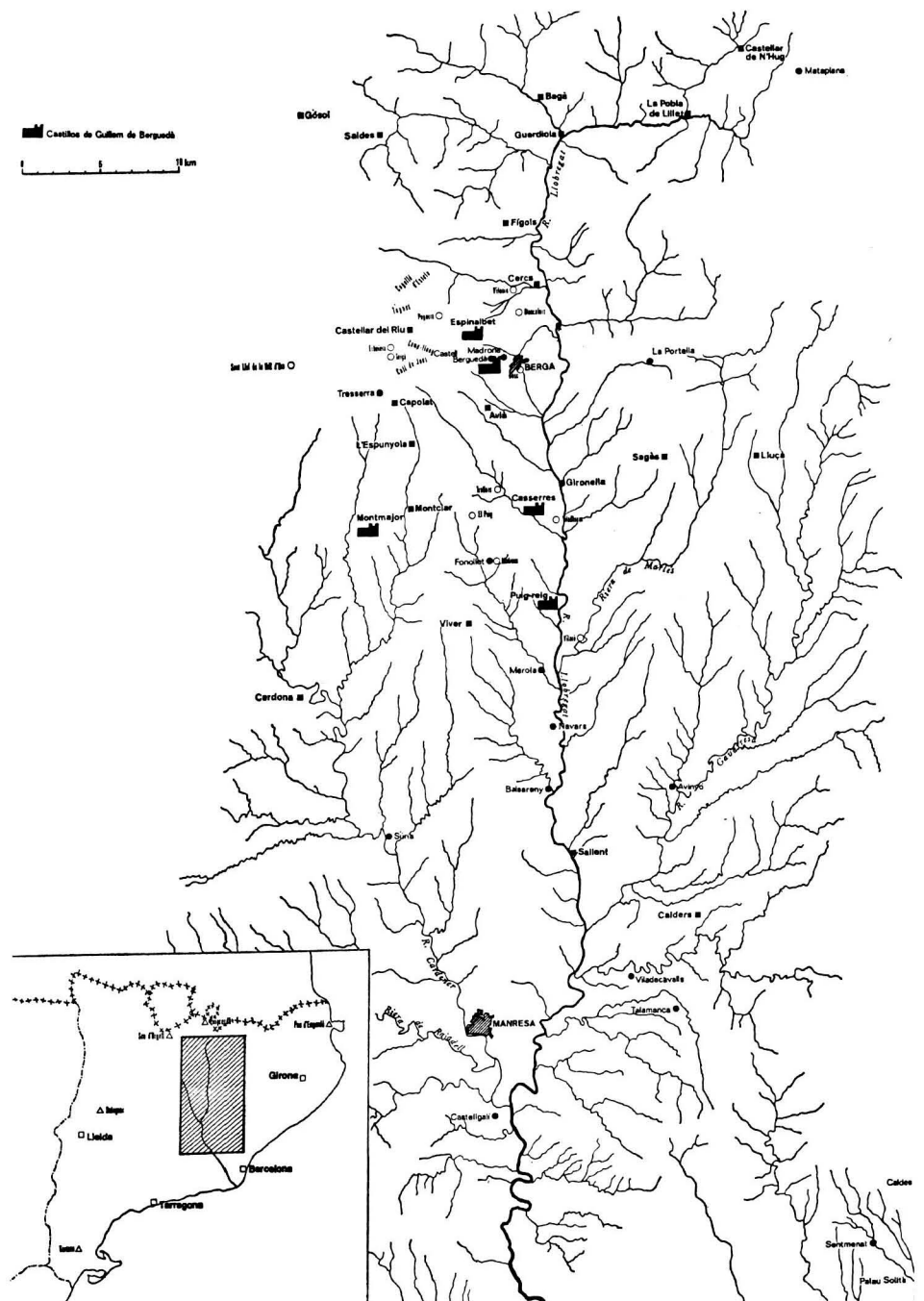
La poesia esdevé una arma poderosa per a lluitar contra els seus enemics, els suara esmentats, però també els que tras-

puen en els seus sirventesos sobre lluites feudals, rigorosament documentats pel professor Martí de Riquer: el castell de Montmajor, els Montclar i fins i tot el mateix rei Alfons I que l'allunya de la cort, entre d'altres. També apareixen els seus amics, Arnau de Castellbó, Ramon Galceran de Pinós, el vescomte de Cabrera, tots enfrontats amb el bisbe d'Urgell i amb el monarca.

Les dificultats a l'hora de concretar quan i com es produí la seva mort, tot i que l'any 1196 és la més probable per a datar el seu assassinat, s'expliquen bé si recordem aquesta oposició frontal a les reformes reials i la lluita que es desencadenà al Berguedà i arreu de Catalunya i de la qual el trobador va esdevenir el protagonista.

Es tractava d'un clar enfrontament entre la noblesa partidària de mantenir l'esquema de relacions socials i polítiques establert i els que volien reformar-lo potenciant el paper de la monarquia. Guillem de Berguedà, l'hereu de la casa vescomtal del Berguedà, es trobava amenaçat pels canvis i les pretensions de la noblesa veïna, grans magnats que amb el suport reial aconseguien més poder i prestigi enfront de la família vescomtal. Perduts els llaços i els vincles directes amb la casa comtal cerdana —el comtat de Cerdanya havia passat a Barcelona— els nous temps no es presentaven gaire favorables per a una petita família vescomtal que amb poc poder i amb pocs castells es resistia a sotmetre's a l'autoritat reial.

Guillem de Berguedà va perdre, en tot aquest llarg procés d'enfrontaments, el títol vescomtal i també la vida, però, probablement conscient del seu fracàs en el camp de la lluita política, redactà el 25 d'abril de 1187 el seu testament, que es pot interpretar, una vegada més, com un



Mapa de les possessions de Guillem de Berguedà (Martí de Riquer)

El testament de Guillem de Berguedà.

26 d'abril del 1187 (3)

«En nom de Déu, rei etern, i de Jesucrist, el nostre salvador, jo, Guillem de Berguedà, sa i incòlume, amb tots els sentits i amb íntegra memòria, en presència i en poder dels germans de la milícia del Temple, Ros de Biure i Guillem de Cerdanyola, comandador del Palau, faig el meu testament i elegeixo com a marmessors meus a Guillem de Calders, Guillem de Talamanca, Pere de Calders, Bernat de Portella, Guillem d'Espunyola, Ramon de Vivers i Bernat de Merola, als quals demano caritativament i mano que, si em vingués la mort abans de fer un altre testament, distribueixin les meves coses i els meus béns, segons ordenaré. En primer lloc, deixo, lliuro i ofereixo el meu propi cos i la meva ànima al senyor Déu i a la seva Mare, i a la casa de la milícia del Temple de Salomó en via i en mort i, quan abandonaré la terra, amb el castell de Puig-reig i Fonollet, amb tots llurs termes i pertinences, amb els soldats i homes, boscos, garrigues, prats, pastures, aigües, camins d'anada i de tornada, roques, pedres, tots els censos i usatges que els pertanyin i amb el que tenen en lloc inclinat i pla, per alou lliure i quiet per a tot el que des d'ara els germans de l'esmentada milícia volguessin fer-ne, sense obstacle de ningú, amb els molins i totes les seves pertinences i també dono a l'esmentada casa per féu de tot el sobredit honor cada any un sexter de blat, que el rebin del mas de Guillem de Bosc els germans del Temple, on jo cal que hi rebí alberga. Concedeixo a L'Hospital de Jerusalem el mas del Vilar de Casserres. Dono a Santa Maria de la Guàrdia el mas de Trullars de Casserres amb totes les pertinences i feus que li pertocquen i el molí, pastures, aigües, emprius i feus que li fossin necessaris al citat mas i als homes que hi visquin. Deixo a Santa Maria de Poblet els dos masos que en diuen d'Herbeiera, al terme de Castellar i tres masos d'Espinalbet que ja

vaig donar al temple de Santa Maria amb el meu germà Ramon junt amb llurs pertinences i feus. Però si el meu germà, el ja esmentat Ramon, volgués tornar en aquest monestir, els demano que el rebin. Aprovo i autoritzo a Santa Maria de Solsona el mas de Terça que li vaig donar junt amb la meva mare. Concedeixo al temple de Santes Creus el mas de Tresserra que limita amb el de Terça i el mas superior de Soll que en diuen l'Illa amb llurs pertinences i amb la muntanya de Terça, segons va al coll de Jovell i també limita amb la muntanya de l'Estrella. Concedeixo al meu germà Berenguer el castell de Montmajor amb els seus soldats i homes i amb totes llurs pertinences per alou lliure i quiet. També deixo al meu germà Berenguer tots els feus que tinc i cal que tingui pel senyor meu, el rei d'Aragó, això és, el castell de Madrona, el de Casserres i el d'Espinalbet amb llurs pertinences i feus, i llurs soldats i homes, batlles, manaments, drets, roques, pedres, boscos, garrigues, pastures, aigües, camins d'anada i de tornada amb totes les seves pertinences amb tot l'honor que tinc i cal que tingui en el terme de Cerdanya i amb el feu que tinc per Hug de Mataplana i amb el meu dret que cal que tingui en el terme de Caldes i Setmenat. Tot això ho deixo a Berenguer, excepte el que més amunt he deixat en pro de la meva ànima. I el meu germà, Bernat, tingui la quarta part de tots els meus béns i que sigui home soliu de l'esmentat Berenguer, excepte el castell de Montmajor amb totes les seves pertinences i excepte el cos dels citats castells i dels soldats i excepte el mas d'Oliver de Berga que el retinc per ferne la meva voluntat, i el mas que té en penyora Ramon Bonet de Casquer i el delme que injustament reteníem a Sant Vicenç d'Espinalbet jo i el meu pare, ja difunt, i aquest delme vull i mano que sigui per a aquesta església de Sant Vicenç i els seus successors

per a la salut de la meva ànima i de tots els meus parents. Tot el sobredit honor que més amunt he deixat a alguns ho deixo en poder de Déu i dels germans de la milícia del Temple per tal que ho tingui fins que pagui de les properes collites els meus deutes. Una vegada estiguin pagats, cada un recuperi la seva herència, tal com ho he deixat escrit més amunt. Si cada un dels meus germans morís sense fills legítims, torni l'esmentada herència. I si ambdós morissin sense fills legítims llur herència romangui per a Bernat i Dalmau de Palol. Deixo tot el que està sobrescrit i el testament en defensa i fe del meu senyor rei per a que faci complir tot el que s'ha ordenat ho facin fer. A més a més, imploro humilment al senyor rei que el deixo com a defensor i protector de tot el que dono a la casa de la milícia del Temple, a favor de la meva ànima. Delibero i dono a Sant Pau de Casserres el meu mas de Puig amb les oliveres i amb totes les seves pertinences que en un temps el meu pare ho va donar a l'església de Sant Pau.

Fet aquest testament el 7 de les calendes de maig de l'any de l'Encarnació del Senyor de 1187. Signatura de Guillem de Berguedà, que aquest testament he manat escriure, el firmo i demano que el firmin. Signatura de Guillem de Calders. Signatura de Guillem de Talamanca,. Signatura de Pere de Calders. Signatura de Bernat de Portella. Signatura de Guillem de l'Espunyola. Signatura de Ramon de Viver. Signatura de Bernat de Merola, i dels meus marmessors. Signatura de Bernat, el meu germà. Signatura de Berenguer de Centelles. Signatura d'Arnau de Santa Cecília de Granera. Signatura d'Arnau, sacerdot, que per manament de Guillem de Berguedà he escrit el que està sobrescrit, amb les lletres sobreposades en la línia onzena i esborrades i esmenades a la tretzena, el dia i any que consten més amunt.»

signe clar del caràcter rebel i indomable d'un home de gran sensibilitat poètica.

El testament de Guillem de Berguedà

Quan el trobador redactà el seu testament l'any 1185, el seu pare, el vescomte Guillem de Berguedà, ja havia mort, i tot i que l'havia deixat hereu dels castells de Madrona, Casserres, Puig-reig i Montmajor, de les possessions cerdanes i del feu que tenia per Hug de Mataplana, no va poder deixar-li el títol vescomtal. L'assassinat del vescomte de Cardona, les lluites amb els senyors feudals veïns i els constants enfrontaments amb el rei Alfons I ho van impedir.

Conscient de la seva situació —ara és només un petit senyor feudal—, opta per deixar la part més important del seu patrimoni, el castell de Puig-reig i Fonollet, a l'orde militar del Temple, i la resta dels seus béns els reparteix esmicoladament entre els hospitalers, Santa Maria de la



Sant Martí de Puig-reig.

ARXIU ÀMBIT

... de eoru regis ... saluacionis ... dñi ... ego ... l'any 1185 ... Guillem de Berguedà ...

Acte h' vij. k'ou. Anno ab incarnacione dñi. m. c. lxxx. vij. Sig. f. n. bly d' bgedano. a' h' certamta iusti scribe. firmo firmariq; rego. Sig. f. n. otti d' calders. Sig. f. n. otti d' calmaracha. Sig. f. n. let' d' chalders. Sig. f. n. bnaudi d' portela. Sig. f. n. otti d' espuuola. Sig. f. n. Raundi d' uuers. Sig. f. n. bnaudi d' mero la. mox. manuisslor. Sig. f. n. bnaudi frs m. Sig. f. n. Arnaldi s' calie d' granca.

Sig. f. n. Arnaldi facerdon' et h' iustu otti d' bgedano sig' f. n. scripsit cu' l'itis sup' p'as in luna. vi. rasis emda m. viij. Die. Anno 92 sup' ;

ARXIU ÀMBIT



El castell de Puig-reig a començaments del s. XX.

Guàrdia, Santa Maria de Solsona, Santes Creus i Santa Maria de Poblet. Deixa al seu germà Berenguer el castell de Montmajor, però també un bon grapat de maldecaps: els feus que el trobador tenia pel rei —els castells de Madrona, Casserres i Espinalbet—, els honors a la Cerdanya, els drets als termes de Caldes i Setmenat i el feu per Hug de Mataplana.

Aquests feus, drets i honors eren la part més vulnerable de la seva herència i probablement estaven ja gairebé perduts. Les donacions a Solsona, Poblet i Santes Creus no són més que confirmacions de patrimoni que els seus pares havien cedit prèviament. Llevat de les deixes a les esglésies berguedanes citades i d'un mas als hospitalers, la part més important del seu patrimoni, el castell de Puig-reig i Fonollet, passa a l'orde dels templers.

Els pares del trobador ja havien afavorit l'orde militar, però ara el trobador els deixa un castell amb tot el seu terme, pertinences i molins, censos i usatges en alou lliure i sense obstacle de ningú. I Guillem de Berguedà remarca clarament que aquesta era la seva expressa voluntat i ho deixa ben clar en el seu testament, encarregant al propi monarca la defensa d'aquesta donació: «*A més a més, imploro humilment al senyor rei que el deixo com a defensor i protector de tot el que dono a la casa de la milícia del Temple, a favor de la meua ànima*».

Probablement per als templers era una donació més, però no per al trobador, ni per al mateix monarca, que es veia obligat a respectar aquesta voluntat d'una manera especial. El castell de Puig-reig, situat en un territori feudalitzat i esmicolat per senyories feudals, laiques i eclesiàstiques i que el monarca intentava controlar, passava a formar part d'un orde religiós extraordinàriament prestigiós, a



Fragment del mur del probable castell de Madrona, situat sobre el santuari de Queralt

XAVIER BELLÉS

més de ric i poderós en dominis a la Catalunya Nova.

Els templers exercien la cura d'ànimes i desenvoluparen importants cementiris de laics a les seus més importants de les seves comandes; aquests cementiris eren escollits per molts membres de la petita noblesa que admiraven l'orde, i aquests enterraments els proporcionaven importants deixes que augmentaven la riquesa de l'orde. Aquest fet, la competència dels cementiris dels templers amb els de les parròquies veïnes i amb els mateixos bisbats, i el fet que els templers no pagaven delme, provocà greus enfrontaments amb el bisbe de Lleida i també amb els cistercencs de Poblet i Santes Creus.

La prova més evident que el testament del trobador fou un tema poc agradable a la monarquia és el fet que no fou confirmat pel rei Jaume I fins al 1231. Fins aquesta data, els templers no van poder accedir al domini directe sobre el castell i el seu terme, però van defensar sempre els drets d'hereus tal i com demostra la política de compres de terres a l'entorn del castell i que els va permetre constituir un patrimoni mínimament cohesionat i crear la comanda templera de Puig-reig el 1239, comanda que administrava els béns dispersos que l'orde acumulà al Berguedà i la Cerdanya. Amb aquest mateix objectiu, el 1281 concedien una carta de franqueses als habitants del castell i de la, ja aleshores, vila de Puig-reig.

El testament del trobador tampoc no deuria agradar gaire al bisbe d'Urgell, Arnau de Preixens. Guillem de Berguedà i el seu pare retenien injustament el delme de l'església de Sant Vicenç d'Espinalbet i el testament no l'oblida: «... i el delme que injustament reteníem a Sant Vicenç d'Espinalbet jo i el meu pare, ja difunt, i aquest delme vull i mano que sigui per a aquesta església de Sant Vicenç i els seus successors per a la salut de la meua ànima i de tots els meus parents». Anys més tard, el 1278, el bisbe d'Urgell cedí als templers l'església parroquial de Sant Martí de Puig-reig amb les seves sufragànies ⚡

NOTES

1. SALRACH, Josep M.: «El procés de feudalització. Segles III-XII», *Història de Catalunya*, Barcelona, Edicions 62, 1987, vol. II, pp. 382-389.
2. RIQUER, Martí de: *Guillem de Berguedà I*, Abadia de Poblet, 1971, p. 18.
3. Traduït per Paquita Sallés i Verdaguier de l'original conservat a l'Arxiu de la Corona d'Aragó, pergamins d'Alfons I, núm. 451. Publicat a *Catalunya Romànica. XII. El Berguedà*, Barcelona, Fundació Enciclopèdia Catalana, 1985, p. 41.