

COLÒNIES TÈXTILS: UNA VITALITAT QUE DESAPAREIX

Josep Camprubí

En un recorregut d'una vintena llarga de quilòmetres per la carretera comarcal 1411, en el Baix Berguedà i seguint el curs del riu, entre Navàs i Berga, (sortida de Navàs, quilòmetre 52, arribada a Berga, quilòmetre 76) existeix la densitat de colònies industrials tèxtils més gran de Catalunya, avui bon nombre d'elles parades o amb escassa activitat; un seguit d'establiments fabrils que en el seu temps configuraren la Revolució Industrial al nostre país.

Disset centres fabrils, pràcticament tots tèxtils cotoners, a excepció de la fàbrica dels Carbur Metàl·lics, són moguts o eren moguts per la força del Llobregat ajudada necessàriament per l'energia del vapor generada en grosses calderes i màquines de vapor, el signe de les quals eren les altes xemeneies que emergien, en un temps, fumejant de les carcasses fabrils en consumir carbó del Berguedà, d'Astúries o importat d'Anglaterra per obtenir més rendibilitat. Aigua i vapor es varen complementar per espai d'una cinquantena d'anys fins que arribà el flux de la central hidroelèctrica de Capdella, l'any de 1914, amb una línia de 80.000 volts, amb estació transformadora a Manresa. A partir d'aquest temps es va estendre la xarxa elèctrica Llobregat amunt, amb una línia de transport de 25.000 volts, suportada per dobles pals de fusta i que vorejava la carretera, amb les corresponents connexions a fàbriques i a pobles. Connexions senyalitzades amb el trist anagrama de la mort, signe de perill.

A cops, tot passant per sota dels fils d'alta tensió, copsàveu el brunzir dels volts que transmetia la línia. Fins aleshores, l'electricitat generada en dinamos acoblades a l'eix de la turbina, era destinada a la il·luminació de la fàbrica, poble o colònia. En arribar la xarxa elèctrica, les fàbriques connectaren amb l'energia enviada des de llarga distància.



Marca de fàbrica utilitzada en 1850

1840
ANTONIO, RAMÓN Y AGUSTÍN ROSAL Y CORTINA
1888
ROSAL HERMANOS
1913
SUCESORES DE ROSAL HERMANOS
1922
MANUFACTURAS ROSAL, S. A.
1940
TEXTIL COLONIA ROSAL, S. A.

Marca de fàbrica dels Rosal inspirada en el primer ferrocarril que circulà entre Barcelona i Mataró el 1848

Estampa nostàlgica

Les fàbriques, gairebé totes elles construïdes amb el característic model arquitectònic de pisos, comptaven amb moltes finestres, grans finestrals quadrículats de vidre per a ben aprofitar la claror diürna. De nit s'havia de comptar amb l'electricitat contínua generada per la dinamo que ofería, en aquells primitius temps, una llum groguenca i vacil·lant que ornava màgicament el trajecte industrial per carretera o per tren des de l'Ametlla de Merola fins a cal Rosal i, si es continuava el viatge, les fortes rampes de fins un 7% que us encaminaven cap a la ciutat de Berga, amb la fàbrica del Canal, moguda per l'aigua de l'obra de Buxadé.

Si el trajecte el realitzàveu amb tren, les grogues finestres us desapareixien

després de creuar el pas a nivell de La Casilla de cal Vidal, en transitar per la trinxera de La Granja, prop d'un racó ombriu i deliciós que amagava una font d'aigua molt bona i que la gent de la contrada recollia, tot anant a peu, amb càn-tirs. Es continuava pel petit túnel de cal Marçal i pel de Clarà, aquest últim de 145 metres de llargària, entre el Guixaró i Viladomiu Nou, havent abans travessat amb l'ai al cor l'impressionant viaducte de Coll d'Alba a Puig-reig i el del Guixaró, precedit d'un estimball de roques que semblava que us queien al damunt.

De dia, a més del paisatge fabril es podia contemplar el panorama rural, situat a dreta i a esquerra del camí de ferro o de la carretera: partint de Navàs, el petit poblat de Galera, les típiques masies del Grapal i de la Granota, el gros caseriu de cal Riera, amos d'una vasta finca, segregada pels Manent i els Vidal; a la dreta de cal Vidal -pujant- les masies de la Cortada i la Casanova; més amunt, sobre el Guixaró, la petita casa dels Pinyers. i ja més endavant la visió de la Guàrdia que no us deixava fins a Gironella; després venien La Plana d'Avià, l'església pre-romànica de Sant Vicenç d'Obiols i altres caserius o masies prou interessants per descriure.

Alguns exemples de colònies fabrils

Per il·lustrar la ruta de les colònies exposarem algunes dades que ens revelen la grandiositat i transcendència d'aquests centres fabrils, des del temps de la seva implantació fins als anys seixanta. A partir d'aquest temps es quan comença el declivi del sistema, que acabaria en les dècades successives, anys setanta i vuitanta, amb l'aturada gairebé total dels elements productius, en aquest cas tèxtil cotoners instal·lats en els vells edificis industrials.

L'anorreament era motivat per la constant revolució tecnològica i electrònica que deixava de banda els vells sistemes de fabricació, obsolets, augmentant fortament la producció, la qual cosa implicava la supressió de personal. Ja no era factible que un fabricant de colònia pogués mantenir una grossa plantilla, amb els seus habitatges i serveis, amb neteja pública inclosa, a més del mestre, el capellà, el convent de monges, el jardiner i un equip de paletes, per exemple, amb l'afegit, ja en temps més acostats, de la competitivitat de països de l'anomenat tercer món.

La Colònia Rosal

Tot just l'aigua del canal industrial de Berga, abocada des d'una impressionant altura de 150 metres amb una canonada a pressió de 1,30 metres, ha fet giravoltar les turbines de la fàbrica del Carbur, una resclosa l'aprofita de nou per a moure les instal·lacions industrials de cal Rosal, la colònia més antiga de l'alt Llobregat, que fou engegada el 1859 pels germans Antoni, Ramon i Agustí Rosal -berguedans amb antigues arrels fabrils-, després d'una experiència viscuda al Maresme, on fugiren a causa de la primera guerra carlina i on crearen la seva marca industrial representada per un tren, símbol que no és estrany, si tenim en compte que el primer ferrocarril que circulà a l'Estat espanyol fou el de Barcelona-Mataró.

Els germans fundadors varen morir respectivament el 1878, 1884 i 1888, i el pòndol de la indústria passà als fills del Ramon, Antoni i Agustí Rosal i Sala, que treballaren sota el títol de «Rosal Germans» des de 1889 a 1913. Desapareguts els titulars, entrà la tercera generació, representada pels fills de l'Antoni Rosal i Sala. Es constituí la societat col·lectiva «Successors de Rosal germans» (1913), raó social dissolta a primer de gener de 1922 que és quan es formà l'entitat «Manufactures Rosal, S.A.» i més endavant «Tèxtil Colònia Rosal, S.A.», convertida en els últims temps en «Tèxtil Colònia Rosal, Societat Anònima Laboral», que salvà la continuïtat de l'empresa durant uns anys.

Els Rosal juntament amb els Pons foren els impulsors del Ferrocarril Econòmic de Manresa a Berga. El 1884 Agustí Rosal i Cortina (alcalde de Berga de 1883 a 1889) i Antoni Rosal i Sala, formaven



En aquesta fotografia de primers de s. XX, les dones vesteixen de llarg a l'estació d'Olvan del FC Econòmic Manresa-Berga.

ARXIU JCP

part del consell d'administració del tren, via de transport que els convenia per als seus interessos econòmics i fabrils. Tanmateix els Rosal foren els fundadors de la colònia agrícola de Graugés, on existien carrers d'habitatges on vivien famílies que compartien el treball de la terra amb el de la fàbrica tèxtil.

Xifres i dades de cal Rosal

Emplaçament: termes de Berga, Olvan i Avia.

Enggada el 1859.

Promotors: família Rosal

1943: força motriu: 2 salts d'aigua amb una potència de 800 CV.

Motors Diesel amb una potència total de 500 CV.

Motors elèctrics.

Plantilla laboral: 1.100 treballadors i treballadores (1943). Més endavant arribaria a 1.300.

Activitat: filats i teixits de cotó i regenerats, teixits en cru, acabats i confecció. 1940: restriccions elèctriques. Instal·lació d'una gran màquina de vapor construïda a finals del s. XIX a Dinamarca i procedent d'un transatlàntic.

1960: 60 contínues amb un total de 24.000/25.000 pues i 500 telers.

Tallers de manyeria, fusteria, llauneria. En un temps hi havia 60 operaris dedicats a la construcció de maquinària.

Brigada de paletes.

1985: la societat cooperativa triplica la facturació de 1980.

1991: es redueix la plantilla (Bergolvan) a 329 treballadors.

Social: (1943) 200 pisos per a 200 famílies.

Convent de Germanes Serves del Sagrat Cor, presents a la colònia des de 1924.

Escola de nenes fins als 14 anys. Escola de nois. Residència de noies treballadores i de dones grans sense família. Fonda per als muntadors forasters fins al 1960.

Escorxador. Economat. Forn de Pa. Botigues diverses.

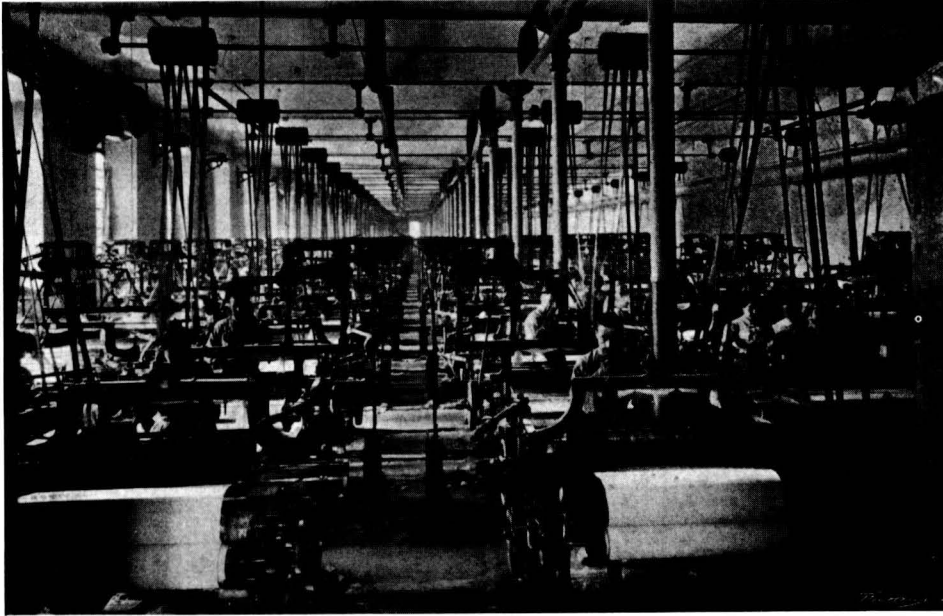
Camp d'esports. Teatre. Cafè.

Estació dels FFCC Catalans. Berga-Olvan.

La família Viladomiu

Entre els fabricants que han donat nom a les colònies del Baix Berguedà i a la producció de filats i teixits, sens dubte ocupen un lloc preeminent els Viladomiu. La figura destacada de la implantació fabril fou Tomàs Viladomiu i Bertran, nat a Sallent el 1809. Un home amb vocació empresarial que el 1848, juntament amb el fabricant Bassany, explotaven les fàbriques sallentines de cal Rei i cal Torras. Entre 1848 i 1851 va ser alcalde de Sallent, en la seva gestió deixà un bon record.

Vers l'any 1868 Tomàs Viladomiu decideix buscar un nou emplaçament i, allò



Sala de telers de Viladomiu Nou l'any 1917, publicada per Barcelona Artística e Industrial. ARXIU JCP

més important, la força de l'aigua per a moure la maquinària. Organitza un viatge amb tartana Llobregat amunt i tria el bonic paratge de la Plana de Sant Martí, prop de Gironella, per a fer el seu assentament fabril. En aquell mateix any Viladomiu compra 97.878 metres quadrats de terreny per a construir-hi la fàbrica i la colònia. Els treballs comencen pel salt d'aigua, resclosa i canal d'aigua, per abocar-la a les turbines.

El 1871 es construeixen els primers habitatges per als treballadors i treballadores. La nova fàbrica comença a produir les primeres peces de teixit. Entre 1874 i 1878 s'edifiquen el carrer de la Plaça, el de cal Peu Curt i el carrer Nou. El 1885 es construeix l'església i les escoles de nois i noies. Un fet singular de cal Viladomiu Vell és la instal·lació d'una ferreria amb material procedent de les conteses civils i emmagatzemat al castell de Cardona, s'elaboraven bigues i elements metàl·lics per a la fàbrica i la colònia.

L'any 1874 els Viladomiu aixecaren una nova fàbrica i colònia a escassa distància de les instal·lacions de la Plana de Sant Martí. Esdevindria la colònia coneguda com a Viladomiu Nou, explotada per la raó social «Tomàs Viladomiu i fill», fins a l'any 1922, que passa a denominar-se «Marc Viladomiu i Sanmartí», nét del fundador de les colònies tèxtils del seu nom. Amb tot, les administracions dels dos establiments Viladomiu funcionaven per separat fins a la total independització.

El 1929 els dos Viladomiu ampliaren la capacitat de producció en adquirir la

raó social que explotava Viladomiu Vell la fàbrica i colònia de cal Marçal, a Puig-reig. Per la seva banda en el mateix any, l'empresa de Viladomiu Nou obtingué el pòndol de la fàbrica i colònia Guixaró, aquesta última propietat del fabricant Joan Prat i Sallés. Es construí una carretera seguint el curs del riu, entre Viladomiu Nou i el Guixaró per a una comunicació més dinàmica entre els dos centres fabrils, com la que en el seu temps es va estendre entre la colònia Pons i cal Marçal, quan encara els Pons eren amos de la colònia i fàbrica Marçal, abans de ser traspasada als Viladomiu. La fàbrica i colònia Marçal van ser fundades el 1890 pel manresà Josep Torra, cosí germà de Lluís G. Pons i Enrich. A Cal Marçal encara existeix un forn de pa fundat per Antoni Carbonell (ara de Josep Prat) en el temps d'instaurar-se la fàbrica, fruit d'un compromís mutu, establert entre el fabricant Torra i el forner Carbonell en aquests termes: «*Si tu construeixes la fàbrica, jo instal·laré el forn de pa*»

Xifres i dades de Viladomiu Vell

1868: fundació de Viladomiu Vell per Tomàs Viladomiu.

1868: compra de terrenys a la Plana de St. Martí. 97.828 m².

1870: instal·lació de turbina sistema Ring. El 1880 se n'instal·la una altra d'igual. Reben un cabal de 4000 litres per segon.

1871: en el segon pis de la fàbrica s'edifiquen habitatges per a treballadors i per

al mateix amo Viladomiu, que hi va viure fins a 1878.

1874-1875: construcció dels carrers de la Plaça i de Cal Peu Curt.

1880: instal·lació de la ferreria.

1887: edificació del carrer Nou.

1896: substitució de les primitives turbines per una de sola de calaixos de La Maquinista Terrestre i Marítima de Barcelona, amb una potència de 180 CV.

1897: canvi dels sostres de la fàbrica. Canvi de pilastres per columnes de ferro. Construcció del pont sobre el canal.

1899: construcció del circuit murallat que tancava la colònia.

1910: aixecament de la torre de l'amo.

1925: construcció d'una sala per a la turbina nova. S'obté una força de 365 CV.

1944: entre les fàbriques de Viladomiu Vell i cal Marçal, se sumaven 24.236 fusos de filar en contínues i 552 telers entre mecànics i automàtics.

Social i serveis:

1872: l'escola funciona en un pis del carrer Vell. El 1877 passa a cal Xic Rei.

1874: s'instal·la la carnisseria.

1877: instauració del primer forn de pa.

1883-1885: construcció de l'església i escoles adossades a l'edifici.

1918: construcció del teatre (desaparegut)

1922: edificació de l'escorxador (desaparegut)

1923: estrena de la llum elèctrica a la Colònia.

Xifres i dades de Viladomiu Nou

Fundada: 1874

Raó social: «Tomàs Viladomiu i fill».

1900: construcció d'habitatges.

1902: J. Viladomiu rep de Nova Orleans (EE.UU.) 300 bales de cotó. Amb el mateix vapor «Puerto rico» i procedència, J. Pons i Enrich entre 400 bales de cotó.

1917: força motriu: 2 turbines Escher Weis de 400 CV. Màquina de vapor Wolff de 200 CV. Connexió amb la xarxa elèctrica (E.E.C.). Tren de batans de la casa Plat Brothers. 12.000 fusos de filar, 400 telers mecànics entre senzills i amb maquineta. Productes: empesa, percal, batisa, caixmir, setí, piqué, damasc, mocadors, gèneres blancs, canemàs, etc.

Despatx comercial: Ausias Marc, 25. Barcelona.

1927: renovació de la maquinària.

1933: ampliació de la fàbrica i colònia.

1933: constitució de la S.A. Viladomou.

1936: col·lectivització de l'empresa.

1960: aixecament de dos pisos damunt el cos central de la fàbrica.

1965: plantilla de treballadors, 730. Es construeix una fàbrica de nova planta en el municipi d'Olvan, terrenys de can Llop.

1982: suspensió de pagaments.

1984: constitució d'una societat cooperativa, Cotevi, que segueix explotant la marca Tervilor.

Social:

1900: 200 habitants a la colònia.

1905: inauguració de l'església i la torre de l'amo.

1927: servei de botiga, cafè i fonda a càrrec de Ramon Soler.

1929: 300 habitants a la colònia.

1940: 350 habitants a la colònia.

1942-1958: construcció de polisportiu, de la guarderia infantil, remodelació i construcció de nous habitatges.

La família Vidal

La Colònia Vidal és de les més noves del Baix Berguedà, fundada pels Vidal, antics industrials seders manresans que, vers l'any 1854, de la mà d'Ignasi Vidal i Balet es reconvertiren al cotó. Vidal Balet, en companyia d'altres socis, primerament amb Vallés i Solà i en els últims anys solament amb Vallés, havia explotat, en la segona meitat del s. XIX, les fàbriques tèxtils cotoneres dels Comdals i la de cal Cots, a la capital del Bages, ambdues mogudes per l'aigua del Cardener. La colònia i fàbrica dels Comdals fou venuda el 1917 als germans Ramon i Pere Bach Escofet, vinguts de l'altre riu, el Ter, de la colònia Roig. Els Bach treballaren amb el nom de «Filatures Bach, S.A.» fins als anys de la guerra civil espanyola (1936-1939).

Tal com havien fet els industrials manresans Pons (colònia Pons) i Torra (colònia Marçal), Ignasi Vidal i Ballet, i els seus fills Ignasi, Vicenç i Manel, dirigiren la mirada al Llobregat, on el cabal d'aigua era molt més important que el del Cardener, i es varen situar en terres del municipi de Puig-reig, prop de la carretera i de la via del ferrocarril que ja transitava pels aquells verals des de 1885. El 1892 adquireixen una vasta finca i demanen autorització per fer ús de l'aigua de Llobregat, obtenint una concessió de 3.000 litres/segon. Es construeix la resclosa i l'edifici de fàbrica a peu de riu,



Josep Prat i Feliu. En els anys vint d'aquest segle es feu càrrec de la colònia Prat, fundada el 1876 pel seu pare, Teodor Prat Masdeu. Fotografia publicada a Hombres Eminentes de la Industria Textil Española, l'any 1952

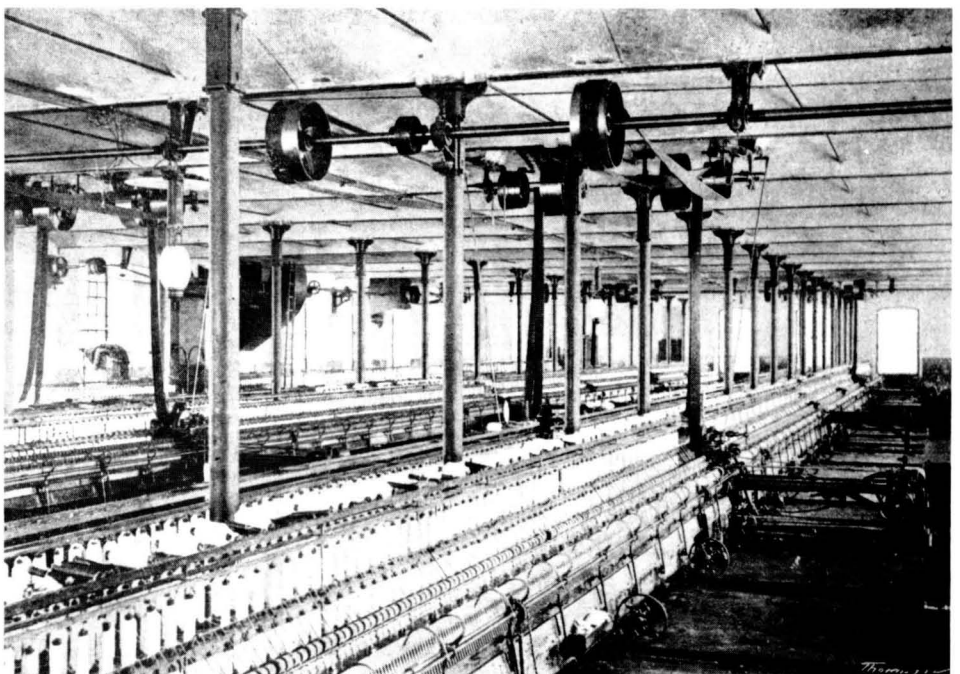
aquesta segons disseny d'un dels amos, en Vicenç Vidal, enginyer industrial. La indústria comença a treballar el 1901 amb principal dedicació a la filatura.

La colònia d'habitatges i serveis, en una concepció urbanística àmplia i moderna, és edificada en un pla superior i distant de la fàbrica i gairebé a tocar la carretera, que la fa ben visible. La dinàmica empresarial dels Vidal promou nous centres de treball. Entre 1921 i 1922, si-

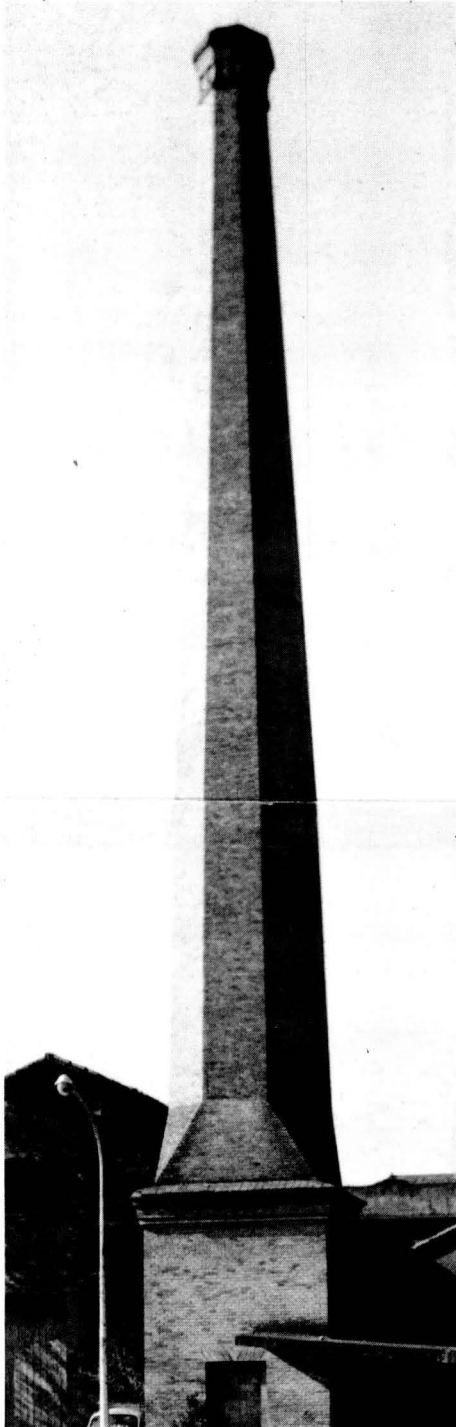
multàniament, es planten a Manresa, a la fàbrica de cal Lluvià, i a Sallent, a l'antiga fàbrica del Pont, amb telers, la qual cosa culminaria el 1930 amb l'aixecament d'una nova fàbrica de teixits a Navàs que evitaria el transport a distància del fil produït a cal Vidal i que en un temps es feia amb carro de vela.

Arraconant els vells sistemes i amb visió de futur, entrats els anys vint, l'empresa dels germans Vidal canvia el vell sistema de tracció mecànica, el mític i gruixut arbre dret, per una moderna instal·lació hidroelèctrica, capaç, a ple cabal del Llobregat, de fer moure la fàbrica de cal Vidal i la de Navàs, aquesta amb el flux enviat a través d'una línia directa d'alta tensió. Amb posterioritat a l'acabament de la guerra (anys quaranta) i a causa de les restriccions elèctriques, és instal·lada a la capçalera de la fàbrica una moderna màquina de vapor, ben identificada per una alta xemeneia octogonal. Tot un símbol, avui, de la forta industrialització al Baix Berguedà, entre la segona meitat del segle dinovè i la primera de l'actual, la qual no podem de cap manera oblidar i menys desfer-nos-en, tot mantenint ben vius els topònims, esdeveniments històrics, pesonatge i, les seves obres ornades de rellevants fets culturals, socials i econòmics; estructures, construccions, edificis nobles i de gran valor arquitectònic, amb tots els elements diversos i notables que la feren possible.

La fàbrica Vidal, com a tal, tancà portes el 1980. Els edificis fabrils i la



Sala de selfactines de la colònia Pons l'any 1917. Fotografia publicada a «Barcelona Artística e Industrial» el 1917



colònia, salt d'aigua i instal·lacions diverses continuen propietat de la nissaga Vidal. A part d'algunes activitats que tenen lloc en naus de treball, avui el complex industrial i la colònia han estat convertits en museu. Una manera lloable de perpetuar la gesta dels nostres avantpassats.

Xifres i dades de Cal Vidal

- 1892: compra de terrenys, terme de Puig-reig. Obtenció del salt d'aigua.
- 1901: engegada de la fàbrica.
- 1917: 9.600 fusos i 274 telers mecànics.
- 1927: canvi de la primitiva turbina. Substitució de l'arbre dret per una moderna centra hidroelèctrica, amb dues turbines model Francis construïdes per la «Société Hydro-Mécanique» de Tolosa de Llenguadoc. Potència, 795 CV i 110 CV respectivament.
- 1930: funciona a tot ritme una quadra de telers automàtics Ruti amb revòlver. Instal·lació d'una màquina de nuar automàtica.
- 1933: arraconament de les últimes sel·factines per una bateria de contínues Riter de 500 pues cada una.
- 1942: autorització per augmentar el cabal d'aigua a 5.150 l/segon. Sal brut de 16,25m.
- 1947/1948: instal·lació d'una nova caldera i màquina de vapor, alimentada amb el carbó del Berguedà.

1950/1960: nova manyeria amb 58 operaris i 12 aprenents; construcció de 58 telers automàtics tipus Cerdans/Ruti.

- Social:
- 1902: 75 habitants a la Colònia.
- 1905: convent de germanes dominiques, adossat a la fàbrica.
- 1910: 306 habitants.
- 1012: Cor de Clavé.
- 1920: 372 habitants.
- 1930: 520 habitants.
- 1930: edificació del Casal de la Dona. Convent de germanes dominiques. Escola de noies. Residència de treballadors. Guarderia.
- 1929: primera oficina a comarques de la Caixa d'Estalvis de Manresa.
- Serveis diversos d'alimentació, fonda, barberia d'home, perruqueria de dona, estanc, dutxes. Servei diari de farmàcia amb Puig-reig.
- Baixador de ferrocarril. Parada d'autobús de línia.
- Casa rectoral, residència del director, torre de l'amo.
- Centres, Entitats i Associacions (anys trenta): Círcol Obrer La Pau. Cafè Vidal; Germandat de Sant Josep; Teatre Vidal; Grup d'escenificació.
- Foment de la Sardana; Fútbol Club Vidal; Camp propi amb vestidors; Grup de Caramellaires; Associació de Filles de Maria; Grup Renaixença núm. 285 de la FJC; Grup de nois l'Eixerit; Escolania co-

GERMANDAT DE SANT JOSEP

Lliurament núm. 13 Secció Germandat

Xemeneia ortogonal de la màquina de vapor de la colònia Vidal, construïda l'any 1947.

FOTO: JOSEP CAMPRUBÍ

El President Ordenador de pagos d'aquesta Secció al Trosorer de la mateixa:

Serviu-vos satisfer dels cabals que obren en vostre poder a D^a Maria Vila Somig

la quantitat de Ptes. [redacted]
per 7 dies med. i 1 dies

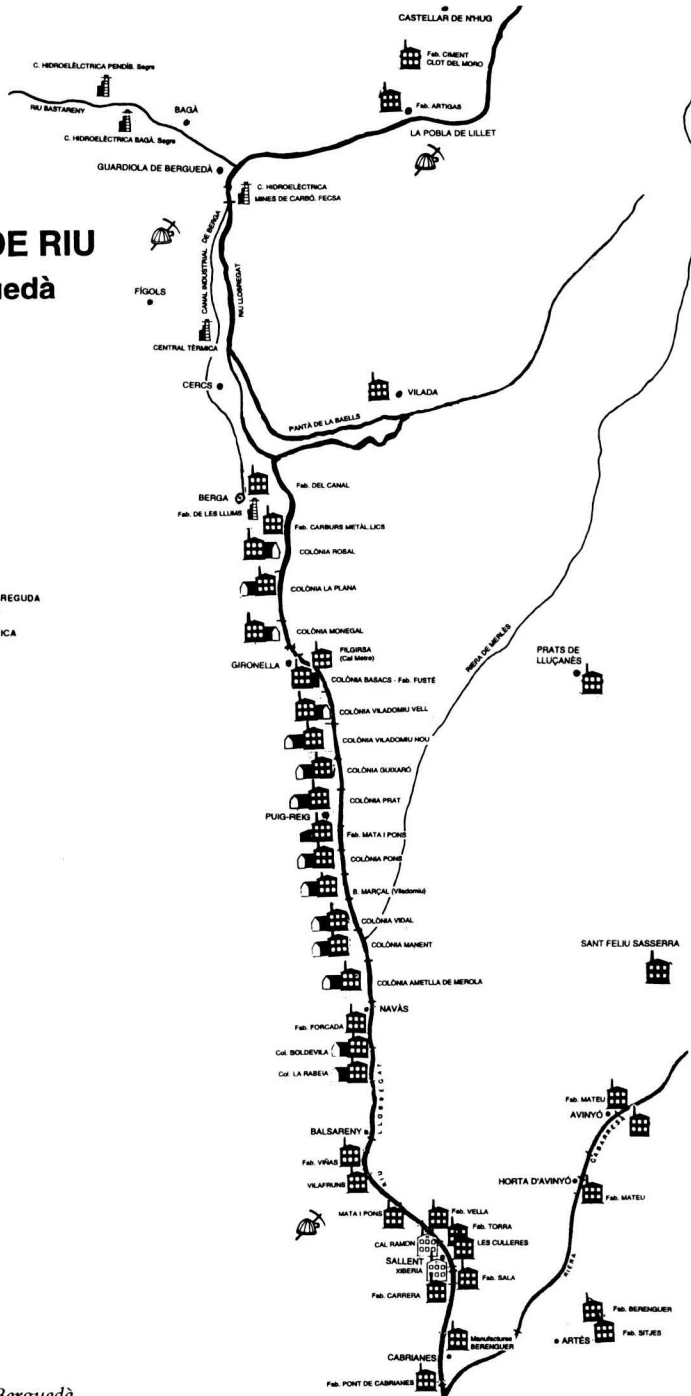
I en virtut d'aquest lliurament del qual ha de pendre'n raó el Comptador, i amb el rebut de l'interessat serà abonada a vós en compte l'expressada quantitat.

Són Ptes. [redacted] Colònia Vidal, 30 de Gener de 1937

Rebut d'una assistència econòmica de la germandat de Sant Josep de la colònia Vidal (1931)
ARXIU JCP

Prengué raó EL COMPTADOR. REBUT. EL PRESIDENT. Juan Puig

FÀBRQUES DE RIU Bages-Berguedà



Fàbriques de Riu. Bages-Berguedà
Idea i realització: Josep Camprubí i Plans

ral; Biblioteca Vidal; Sala de lectura; Escola de nois Vidal; Classes nocturnes per a adults.

1942: construcció de la nova església d'estil neoromànic.

1947: inauguració del Patronat Vidal Juventus amb Escola de nois, Biblioteca, Cafè, Sala de cinema, Polisportiu.

1960/70: 700 habitants.

Aquests són uns exemples, molt esquemàtics, de la vitalitat industrial, social, cultural i religiosa dels grans centres tèxtils cotoners implantats a l'eix del Llobregat, on es concentrava el nucli més important de fàbriques que treballaven amb el model ben genuí de colònia industrial, sistema productiu inventat pels anglesos i fortament introduït a Catalunya al llarg del segle dinovè. Model amb els seus inconvenients paternalistes i restrictius de llibertat en alguns indrets, que han estat a cops objecte de crítica, però que certament ha donat vida, progrés social i cultural i estructura fabril, durant llargs anys a les comarques del Berguedà i del Bages

BIBLIOGRAFIA

Barcelona Artística e Industrial, Barcelona, Establecimiento gráfico Thomas, 1907-1917.

Espiritu y Fuerza de la Industria Textil Catalana, Barcelona, Fomento de la producción española, 1943.

Personalidades Eminentes de la indústria textil española, Barcelona 1952.

JOSEP CAMPRUBI I PLANS: *Fàbriques i Empreses*, Manresa 1994.

Josep Camprubí Plans
Estudiós de temes industrials

PASTES DE FULL - COQUES PIZZES - ENSAIMADES CROISSANTS - PASTISSOS

SERVEI PER A FESTES:

Batejos
Comunions
Aniversaris



Tel. 822 14 65 - C. Buxadé, 3 - 08600 BERGA