

Mossèn Joan Serra i Vilaró: l'arqueòleg

ALBERT RUMBO

Serra i Vilaró fou un home d'extraordinàries inquietuts culturals i un exemple a seguir en diversos camps, en els quals va arribar a esdevenir una personalitat de gran rellevància. Destaquen els seus estudis històrics i arqueològics així com també la seva tasca en museus i arxius. Aquí tractarem bàsicament la seva vinculació amb el món de l'arqueologia; les raons que el feren interessar per aquest tema, els seus estudis, la seva metodologia i les seves publicacions.

La seva vida

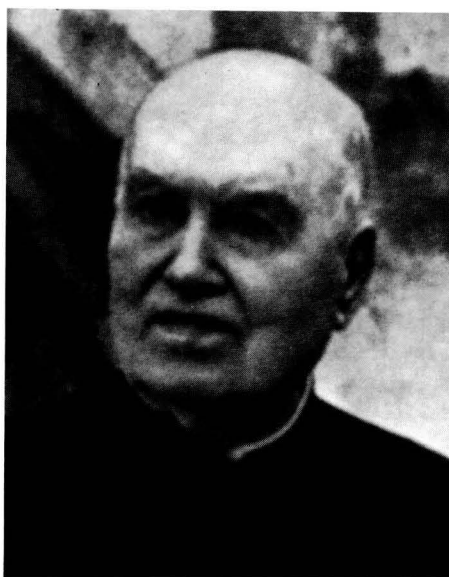
No pretenem fer un estudi biogràfic de Serra i Vilaró però creiem que és interessant veure quins motius hi hagué a la seva vida que el fessin interessar i desenvolupar aquest tema.

Joan Serra i Vilaró nasqué a Cardona l'any 1879. Va començar els estudis escolars a Solsona i els va acabar al Seminari de Vic, on fou ordenat sacerdot el 1902. La, sens dubte, innata vocació d'arqueòleg que tenia, va desenvolupar-la a Vic on el 1898, Josep Gudiol, conservador del Museu Episcopal, havia fundat una càtedra d'arqueologia cristiana.

Deixant de banda diverses activitats relacionades amb la història (Cardona) i els arxius (Cardona, Bagà, Solsona), el següent punt clau en la seva vida com arqueòleg es produeix l'any 1906 quan es fa càrrec del Museu Diocesà de Solsona i sobretot a partir del 1909 quan reprèn aquesta tasca.

L'última etapa important comença el 1925 quan és cridat pel cardenal Vidal i Barraquer per fer-se càrrec de les excavacions del fòrum romà i del cementiri paleo-cristià de Tarragona.

Aquesta etapa dura fins a la seva mort, ocorreguda als 90 anys, però té com a període de màxim esplendor el que va de



Mossèn Joan Serra i Vilaró.

ARXIU MDCS

1925 a 1940. A partir d'aquí va deixar una mica de banda l'arqueologia i va passar a dedicar-se més a la història.

Tot això el va portar a desenvolupar molts càrrecs i a ser membre de diverses entitats. Tot seguit farem una llista nomès d'aquelles relacionades amb l'arqueologia, deixant de banda moltes més de les quals formà part. Entre d'altres fou:

- Director d'excavacions de la Junta Superior d'Excavacions amb seu a Madrid.
- President de la Comissió de Monuments de la província de Tarragona (1943-1946).
- Membre de Deutsches Archäologisches Institut de Berlín (1933).
- Membre de l'Accademia Romana di Archeologia (1940).
- Membre de l'Associação de Arqueólogos Portuguesos de Lisboa (1942).
- Men.bre de la Societat Arqueològica Tarraconense (1942).

A més fou nomenat fill adoptiu de Bagà, Solsona i Tarragona i fill predilecte de Cardona. Obtingué la Creu d'Alfons X el Savi (1950).

El treball de camp i la seva metodologia

Bàsicament, dins el vessant arqueològic, té dos camps d'estudi diferenciats en l'espai i en el temps. El primer és el que va efectuar al llarg i ample del bisbat de Solsona on els treballs que té són bàsicament de prehistòria. L'altre és el que va tenir lloc a Tarragona on va tractar més la història antiga i l'arqueologia cristiana.

La metodologia de Serra i Vilaró es pot considerar com la d'un home avançat a la seva època; tenia una visió molt similar a la dels arqueòlegs actuals, la qual era molt minoritària al seu temps.

L'arqueologia a principi de segle tenia com a principal objectiu l'expoli dels jaciments intentant d'obtenir el màxim de peces amb la finalitat de mostrar-les en museus sense preocupar-se, en la major part de casos, de tota la possible informació social, cultural, religiosa o política que els jaciments podessin donar. Les posteriors publicacions mostraven, malauradament massa vegades, resums d'obres ja publicades o teories i arguments extrets o interpretats d'aquestes obres, però no del treball directe. I això es veia fins i tot en l'àmbit acadèmic. Això el va portar a moltes discussions amb acadèmics de l'època com els doctors Bosch Gimpera i Lluís Pericot, que fins i tot es reien de les seves teories per considerar-les errònees. Anys després, però, es veieren obligats a donar-li la raó pel que fa a teories com la dels megàlits (1) o la dels vasos campaniformes (2); teories totalment encertades i que ell havia proposat vint o trenta anys abans.

Serra i Vilaró, però, tenia una metodologia radicalment oposada, molt similar a la que es propugna ara. Tenia unes idees avançades i en alguns casos fins i tot revolucionàries per l'època. Excavava,



Mn. Serra i Vilaró treballant al museu de Solsona.

ARXIU MDCS

interpretava, escrivia i publicava sobre el seu treball directe (sempre relacionat i enmarcat en un àmbit general, evidentment). Això suposa, en primer lloc, que els seus treballs siguin de caire local i, en segon lloc, que les seves teories, ni que podessin ésser errònies, estaven basades en allò que havia vist i tocat i per tant podien ser molt més properes a la realitat que les que propuganven molts d'altres *arqueòlegs de despatx*.

A l'ensem estudiava i llegia, la qual cosa li permetia relacionar allò que havia excavat amb allò que havien excavat i treballat altres estudiosos. Com a botó de mostra de les seves inquietuts val a dir que el seu afany d'investigar el va portar al nord d'Àfrica (1930 i 1932) per estudiar i conèixer diverses ciutats romanes de la zona i comparar-les amb la Taraco imperial.

Tot això li permetia no només col·locar nombroses peces als museus sinó també treure la màxima informació i profit de cadascuna d'elles; la qual cosa si l'excavació es fa de pressa i sense metodologia era, i és, totalment impossible. I per si això fos poc, a més a més, les peces extretes a les excavacions, passaven a formar part, com ja hem dit, de les col·leccions dels diversos museus; amb la qual cosa assolia també la finalitat d'altres estudiosos mantenint, però, tota la informació que els mitjans li permetien.

La seva tasca en museus també fou importantíssima. A Solsona, per exemple,

des de 1909 fins a 1925 gran quantitat d'excavacions arqueològiques ben a prop nostre que acabaren enriquint moltíssim el museu.

A Tarragona la seva tasca fou també notòria i els seus descobriments extraordinàriament enriquidors.

Sens dubte feu avançar l'arqueologia en molts conceptes i va esdevenir una figura cabdal; més fins i tot que molts professionals contemporanis seus.

La forma de treball de Mossèn Serra i Vilaró consistia en una anàlisi i estudi del terreny acompanyats del dibuix i la mesura del mateix abans de l'excavació. Començava aquesta, dividia el terreny i procedia a l'excavació en fondària. Les troballes eren anotades, mesurades, dibuixades (en força ocasions fotografades) i anotada la seva orientació dins del jaciment. Amb tot això ni que les peces acabessin en un museu, on evidentment



Serra i Vilaró va desenvolupa una teoria sobre la construcció dels vasos companiformes. Vasos de la balma de Solanelles.

ARXIU MDCS

l'ordenació que fa del museu Diocesà l'any 1906 fou tan racional i sistemàtica que en la darrera reestructuració que s'hi féu, els arqueòlegs la mantingueren com a base. Va ordenar el museu en diverses seccions i temes i hi va crear la secció de prehistòria i també la va ordenar. Fins aleshores la prehistòria a casa nostra era per a molts, incloent-hi estudiosos, tot allò anterior a grecs i romans i s'encabia tot dins el mateix sac amb escasses o nul·les diferenciacions de períodes, èpoques o tipologies. Serra i Vilaró va dur a terme

han d'acabar, no es perdia gens d'informació. Després s'identificaven, analitzaven i interpretaven. Finalment publicava els resultats en les seves memòries i plantejava teories, les quals encertades o no, eren estudiades i amb una base sòlida, no extretes d'altres autors, els quals però li servien de punt de comparació.

Publicava memòries de tot allò que excavava i en molts casos les seves teories resultaven oposades a les plantejades des d'àmbits acadèmics, però portaven darretera la solidesa d'un treball de camp directe.

Aquesta metodologia es pot qualificar pràcticament d'actual, i junt amb les seves publicacions li donaren un gran reconeixement, no sols a casa nostra sinó també a l'estranger.

L'obra escrita

Serra i Vilaró té gairebé dues-centes obres escrites, moltes de les quals són petites memòries d'excavacions o articles en revistes més o menys especialitzades. Aquí farem només referència a les més importants i a les més properes a nosaltres. Per a qualsevol ampliació del tema bibliogràfic recomanem la ponència de Xavier Pedrals i Costa al I Congrés d'Història de l'Església Catalana (3) així com el treball de J. Soberanas i J. Massó al llibre *Revelar el passat* (4) publicat en motiu del vint-i-cinquè aniversari de la mort de Serra i Vilaró. Creiem que en aquestes dues obres hi ha la relació més exhaustiva sobre l'obra de Serra i Vilaró feta fins ara.

Pel que fa a obres properes a nosaltres destaquem:

- *Troballa de restes romanes*. Solsona (1910).
- *Excavacions en el dolmen de Llanera* (Solsona) (1917).
- *Mina i fundició d'aram del primer període de l'Edat del Bronze* (1920).
- *Excavaciones en el poblado ibérico de Castellvell* (Solsona) (1920).
- *Poblado ibérico de Anseresa* (Olius) (1921).
- *Excavaciones en el poblado ibérico de San Miquel de Sorba* (1922).

- *La cova de Can Maurí* (Berga) (1922).
- *Troballa protohistòrica a Merlès* (1923).
- *Excavacions en una estación ibérica, termas romanas y taller de «terra sigillata» en Solsona* (1924).
- *Excavaciones en Abella* (Solsona) (1925).
- *Excavaciones en Solsona* (1926).
- *Ceràmica de Merlès* (1928).

Entre tota la resta d'obres dedicades a l'arqueologia, la prehistòria i la història antiga creiem que cal destacar-ne bàsicament tres per ésser de caire més ampli i general. Per ordre cronològic són:

- *El vas campaniforme a Catalunya i les coves sepulcralcs eneolítiques* (1923). En aquesta obra aborda la problemàtica de la ceràmica campaniforme a Catalunya prenent com a base les seves excavacions. Les hipòtesis que planteja són suggerents i interessants. És un llibre relativament ampli, de 112 pàgines.

- *La civilització megalítica a Catalunya* (1927). Creiem que, pel que fa a l'arqueologia, és la seva obra cabdal. En ella fa una anàlisi exhaustiva dels jaciments megalítics catalans amb una quantitat ingent d'informació, dibuixos i fotografies. És una obra ampla (351 pàgines) i com l'anterior d'actual vigència i d'obligat estudi per tal de tractar aquests temes.

- *Excavaciones en la necrópolis romano-cristiana de Tarragona* (1928). Obra on es veuen reflectides les seves excavacions a Tarragona. Presentada en quatre volums té un total de 325 pàgines i gran quantitat de plànols i il·lustracions.

Fins aquí l'activitat de Serra i Vilaró com arqueòleg, una activitat veritablement important i que va ajudar molt al desenvolupament de l'arqueologia a casa nostra

NOTES

1. Serra i Vilaró va diferenciar ja els megalits de l'edat dels metalls d'uns d'anteriors, de període neolític encara. Això suposava una novetat i no li fou reconeguda fins anys després quan les evidències esdevingueren indubtables. Per a qualsevol puntualització sobre el tema recomanem la seva obra *La civilització megalítica a Catalunya*.
2. La teoria de Serra i Vilaró sobre el vas campaniforme era que estava construït a partir d'un motlle que era una carbassa bicòncava. Això el feu blanc de moltes burles fins al punt que en l'àmbit acadèmic se l'anomenà «Mossèn Carbassa». Aquestes idees són desenvolupades sobretot al seu llibre *El vas campaniforme a Catalunya i les coves sepulcralcs eneolítiques*.
3. PEDRALS I COSTA, Xavier: «Mossèn Joan Serra i Vilaró: un erudit excepcional». Dins el *I Congrés d'Història de l'Església Catalana. Des dels orígens fins ara: Solsona 20 a 23 de setembre de 1993*. Pàgs. 105 a 122.
4. SOBERANAS, J. i MASSÓ, J.: «Bibliografia». Dins el llibre *Revelar el passat*. Editat pel Departament de Cultura de la Generalitat de Catalunya en col·laboració amb el Museu Nacional Arqueològic de Tarragona i amb el Museu Diocesà i Comarcal de Solsona. Pàgs. 92 i 105.

Albert Rumbo i Soler

Estudiant d'Història Antiga

Restaurant Sala

Passeig de la Pau, 27
Telèfon (93) 821 11 85 - Fax (93) 822 20 54
08600 BERGA entrada sud (Barcelona)

Descans setmanal:
Diumenges nit i dilluns