

Usura i endeutament pagès al Berguedà dels segles XVII i XVIII: censals i vendes a carta de gràcia

ANNA CANUDAS
ROGER ESCRICHE
JOSEP OLLER

El problema de l'endeutament camperol és fonamental per entendre el repartiment de la renda de la terra en l'època moderna com han posat de manifest historiadors com Llorenç Ferrer (1) i Enric Tello (2). L'endeutament és una forma encoberta d'extracció de rendes que Rosa Congost anomena «renda usurària» (3); en aquest sentit podríem distingir entre cinc tipus de renda de la terra: delme eclesiàstic, renda senyorial, renda propietària, renda de l'Estat i renda usurària. Parlar de renda usurària pot semblar un contrasentit en una societat dominada ideològicament per una Església que no permetia el préstec amb interès. Però ja se sap: feta la llei, feta la trampa. «Així se simula una venda: el qui rep el diners ven a qui els hi deixa el dret a cobrar un interès, i el qui deixa els diners compra el dret a cobrar l'interès. Aquest s'anomena pensió». (4)

Semblantment als censals també les vendes a carta de gràcia, un altre mecanisme d'endeutament molt usat, camuflaven un contracte usurari. D'aquesta manera, «eclesiàstics i fins i tot venerables abadies no temien sumar aquest tipus de renda a aquells altres el profit dels quals ja acumulaven». (5) Els nobles n'eren víctimes freqüents, però les víctimes habituals eren els pagesos amb una certa propietat.

Censals

El censal era un mecanisme de crèdit molt estès des de l'Edat Mitjana fins als segles XVIII i XIX. Prenia la forma d'una compra-venda. Qui deixa els diners, el censalista, comprava el dret a cobrar una pensió (interès) a qui rebia els diners, el censatari. La creació d'un censal s'anomenava encarregació i la durada era indefinida. El retorn del capital s'anomenava quitació, llució o redempció. El tipus corrent de pensió solia ser el 5% fins que

l'any 1750 una pragmàtica de Ferran VI va reduir les pensions dels censals al 3%. Tot i que el censal era redimible, també podia pactar-se com a irredimible, anomenant-se censal mort. La garantia solien ser els béns del censatari, sense especificar-ne cap en concret.

Pel present treball hem utilitzat un total de 367 censals de tota la comarca i terres properes, dels segles XVII i XVIII. La major quantitat de censals correspon a la primera meitat del segle XVIII.

Els censalistes

a) Eclesiàstics.

Són el grup majoritari entre els censalistes (25% del total). Dintre d'aquest grup cal distingir entre aquells preveres que actuen com a rectors d'una parròquia i aquells que ho fan a títol personal. Entre els rectors hi trobem representades gairebé totes les parròquies de la comarca, fins i tot les més petites; la raó cal cercarla en el fet que per moltes parròquies els censals eren la part més substancial dels seus ingressos, superant fins i tot els procedents de delmes i primícies.

Quan el sacerdot actua a títol personal especifica que ho fa com a «laica i privada persona», i en aquest cas l'objectiu és assegurar-se la percepció d'unes rendes anuals, donar un rendiment als seus diners. No és estrany trobar eclesiàstics prestant diners a la seva pròpia família, sovint al pare o germà hereu del mas d'on procedeix. Per exemple, trobem l'any 1748 Mn. Antoni Rossinyol prestant diners al seu pare Josep Rossinyol, pagès de Casserres; el censal és de 25 lliures i 5 sous. Un altre exemple, més important per la quantitat deixada, és el censal creat el 1767 per Josep Palau i Albareda, pagès de Biure, a favor de Mn. Ignasi Palau, resident a Vic (el censal és de 400 lliures i la pensió anual de 12 lliures).

b) Comunitats de Preveres.

Els censals que cobraven les Comunitats de Preveres —no els sacerdots a nivell personal o com a rectors— representen el 15% dels censals estudiats. No hi ha dubte que la principal institució de crèdit al Berguedà fou la molt poderosa Comunitat de Preveres de Santa Eulàlia de Berga; la majoria de censals que podem englobar en aquest apartat procedeixen de la Reverenda Comunitat. Trobem, però, altres Comunitats de Preveres: Bagà, la Pobla de Lillet, St. Llorenç de Morunys, Cardona, Moià, St. Pere de Ripoll, la Seu de Manresa, el Capítol de Canonges de la catedral de Vic, o bé llocs tan allunyats com Barcelona (Comunitat de St. Jaume Apòstol). La dispersió dels censataris de la Comunitat de Preveres de Berga és enorme: en trobem arreu de la comarca i més enllà i tot. Aquests censataris pertanyen majoritàriament a la pagesia benestant, però creiem que els comunitaris devien deixar diners a tots els grups socials berguedans —amb capacitat per pagar les pensions, és clar—. Les quantitats deixades i l'elevat nombre de censals en que es troba implicada la Comunitat ens indiquen clarament el seu poder econòmic.

c) Comunitats religioses.

(2,7% dels censalistes). Com en el cas de rectors i comunitats de preveres, també moltes comunitats religioses obtenien importants ingressos amb els censals. Entre les comunitats que ens apareixen, trobem els monestirs de St. Pere de la Portella i Sta. Maria de Serrateix i, ja fora de la comarca, la de Sta. Maria de Ripoll. També trobem com a censalistes comunitaris de monges com les de St. Pau de Solsona (?) i el convent de la Mare de Déu dels Àngels i Sta. Clara de Manresa.

El monestir de la Portella cobrava pensions d'importants censals, com el creat



La comunitat de Preveres de Sta. Eulàlia de Berga fou la principal institució de crèdit al Berguedà als segles XVII i XVIII.

LUIGI

el 1739 per Antoni Maurici Raurell, de la Quar, pel preu de 800 lliures. Sta. Maria de Serrateix rebia, entre altres, les pensions (1 lliura i 10 sous) d'un censal de 50 lliures creat el 1764 per Josep Rossinyol, pagès de Casserres.

Entre les comunitats religioses n'apareix una de molt menys tradicional que les esmentades: els escolapis del Col·legi St. Josep de Calassanç (creat a Solsona el 1757) que cobraven pensions (6 lliures i 12 sous) per un censal de 220 lliures creat l'any 1781 per Manuela Torres i Gongaus i el seu fill Agustí Torres i Gongaus, de Sagàs.

d) Beneficis eclesiàstics.

(5,4% dels censals estudiats). El benefici eclesiàstic és un cens jurídic creat per l'autoritat eclesiàstica a títol vitalici compost per un ofici espiritual l'exercici del qual dona a qui l'exerceix el dret a gaudir d'una prebenda (béns immobles, delmes i primícies, censals, dret per l'administració de sagraments, etc.). Sovint és una família pagesa qui crea un benefici eclesiàstic, reservat a fills de la casa o a algú designat per l'hereu de torn, adscriuint-hi censals o bé fruits d'alguna heretat; l'obtinent del benefici tenia l'obligació de celebrar un determinat nombre de misses pels difunts de la família i, de vegades, ensenyar de lletra els infants de la casa.

Per exemple, els Santamaria, pagesos de Serrateix, van dedicar importants censals (de 2000 a 3000 lliures) i alguna heretat sencera a la creació de diversos beneficis a esglésies d'Olvan, Montmajor, la catedral de Solsona, etcètera (6). Col·locar fills a l'Església era un estratègia habitual entre les famílies pageses per tal d'estalviar despeses en llegendes i dots.

e) Confraries.

(3,3% dels censals). Les Confraries eren agrupacions de fidels, molt freqüentment la totalitat de la població d'una parròquia, creades per l'exercici d'obres de caritat o d'obres pietoses per tal d'incrementar el culte del propi patró. Alhora, les confraries es beneficiaven d'indulgències concedides pels papes.

En els documents estudiats ens han aparegut les Confraries del Roser de Vallcebre i de la Guàrdia, la Confraria dels Difunts —altrament dita dels Morts— de Berga, la de Nostra Senyora dels Colls de Morunys i la de la Puríssima Immaculada Concepció de Barcelona.

El fet que apareguin dues confraries dedicades al Roser s'explica per la proliferació del culte d'aquesta marededéu a partir del segle XV, que va fer aparèixer capelles i altars del Roser arreu del país.

La Confraria dels Difunts de Berga fou fundada el 1625 per la Comunitat de Pre-

veres. Urbà VIII l'acceptà el 1627. Els confreres pagaven una certa quantitat periòdica a la Confraria perquè aquesta s'encarregués de les despeses de l'enterrament i les posteriors misses. Alhora eren importants censalistes perquè així aconseguien ingressos suplementaris per les seves múltiples despeses (7).

Per la seva part, la Confraria dels Colls fou fundada el 1343 a St. Llorenç de Morunys i es mantingué fins a mitjan s. XX. Els confreres eren tots els habitants de St. Llorenç i pobles de la zona, així com persones de Berga, la Seu d'Urgell, Solsona, Barcelona i els ducs de Cardona.

L'aparició d'una confraria de Barcelona ens indica la forta dispersió de censalistes i censataris, alhora que ens diu que el Berguedà no era un món aïllat en l'àmbit eclesiàstic.

f) Obrieres parroquials.

(4,4%). Les obrieres parroquials eren institucions creades per al manteniment tant del temple com del culte, utilitzant les seves pròpies fonts de finançament, entre les quals hi havia les pensions dels censals. Les rendes eren administrades per laics, anomenats obrers, que estaven obligats a passar comptes de la seva gestió, de forma periòdica, al rector o al bisbe.

Entre els nostres censalistes han aparegut les obrieres de Sta. Maria de Borredà (8), la Guàrdia, Salselles, St. Vicenç de Prats i Sta. Maria d'Olost. Els censals podien ser importants com el que, per exemple, Francesc Puig i Orriols pagava a l'Església i obrers de Borredà l'any 1775, per compte d'un censal de 500 lliures; aquest censal fou quitat el 1778, molt ràpidament, cosa no gaire habitual.

g) Causes pies.

(8,7%). El sistema més utilitzat per les famílies pageses benestants a l'hora d'estalviar les importants despeses per dots i estudis al seminari fou la creació de causes pies. Consistien a aconseguir un fons monetari mitjançant, entre d'altres fórmules, la definició de censals, els interessos dels quals s'anaven acumulant amb el temps fins a formar part o la totalitat del dot a pagar. Les causes pies solien tenir dues vessants o funcions bàsiques i per això s'anomenaven, segons el cas, Causes Pies per Donzelles Maridar o bé Causes Pies per Estudiants Estudiar.

Aquest enginyós sistema provocava, com ha dit Llorenç Ferrer (9), que fossin les classes precisament més necessitades

les que pagaven els dots de les famílies benestants mitjançant les pensions dels censals que creaven.

Una altra modalitat de causa pia, si bé menys estesa, eren aquelles creades per capellans amb finalitats més filantròpiques, com és el cas de les «Cause Pies per maridar Donzelles Pobres». Una clara mostra n'és la Causa Pia de Francesc Torruella, prior de St. Martí de Puig-reig, encara vigent al segle XVIII, tot i que per aquella època s'utilitzava ja per pagar dots a qualsevol tipus de noia, la majoria no precisament pobres (10). Un dels censals estudiats més elevats destinat a una causa pia és el creat el 1772 per Jaume Abadal Fontanelles a la Pia Almoina creada pel rector de Mura, per la quantitat de 1.500 lliures.

h) Pagesos.

(23.4%) Juntament amb els eclesiàstics són el grup més nombrós entre els censalistas. La majoria de pagesos censalistas pertanyen a les famílies benestants amb possessions considerables que eren els únics que podien disposar de quantitats importants en metàl·lic. De totes maneres no cal enganyar-se amb aquesta aparent disponibilitat de diners, perquè els mateixos que rebien pensions de múltiples censals esdevenien alhora censataris d'altres creditors.

La quantitat de censals que es pagaven a algunes famílies pageses era notable; així trobem que el 1768 el mas Serra de Capdecosta, a Puig-reig, cobrava pensions de 13 censals, segons consta en un llibre de censals del seu arxiu familiar. Els censataris són pagesos de Casserres, Fonollet i Puig-reig. En aquells mateixos anys els Serra de Capdecosta pagaven, ells també, pensions per diversos censals. I aquesta situació es repeteix arreu de la comarca. I és que, com ha dit Rosa Congost (11), «un propietari, fos quina fos la magnitud de la seva propietat, difícilment s'escapava d'haver de pagar anualment alguna pensió d'un censal...».

i) Gent dels oficis.

(7,1%). Tot i treballar amb documents pertanyents a famílies pageses, el nombre d'artesans que apareixen és notable. Els trobem, generalment, com a censalistas. Ben segur que també eren censataris, però caldria treballar amb altres arxius —com el molt extens de la Comunitat de Preveres de Berga—. El llistat de feines ens dona una imatge del complex

món dels oficis als segles pre-industrials. El grup més destacat és el format pels oficis vinculats al món tèxtil, especialment els paraires, però també teixidors de lli o de llana, sastres, etcètera, que procedeixen de les viles amb forta tradició tèxtil com Borredà, Prats, Alpens o Gironella. També trobem, més aïlladament, traguers, bracers, corders, etc.

j) Nobles.

Nomès hem trobat dos nobles fent de censalistas: Josep d'Agulló i Pinós, baró de Gironella, i el cavaller de Vic Francesc de Sales i Morgades. No deixa de sorprendre el fet de trobar dos nobles deixant diners, perquè la situació habitual era que fossin ells els que es trobessin endeutats molt seriosament.

k) Dones.

Les dones que actuen com a censalistas són molt poques. La situació no és estranya si tenim en compte que en la societat catalana del XVII i XVIII eren

Només en un cas trobem com a censalista una dona que no és vídua, encara que és clarament una excepció; es tracta de Maria Roses, donzella de Casserres, que l'any 1618 deixà 24 lliures a Joan Rosinyol de Casserres.

Els censataris

Abans de tot cal dir que el present treball ha estat realitzat sobre una documentació provinent de famílies pageses de la comarca, i per tant la conclusió obtinguda en aquest apartat —a diferència de la de l'apartat dels censalistas— pot no ser significativa.

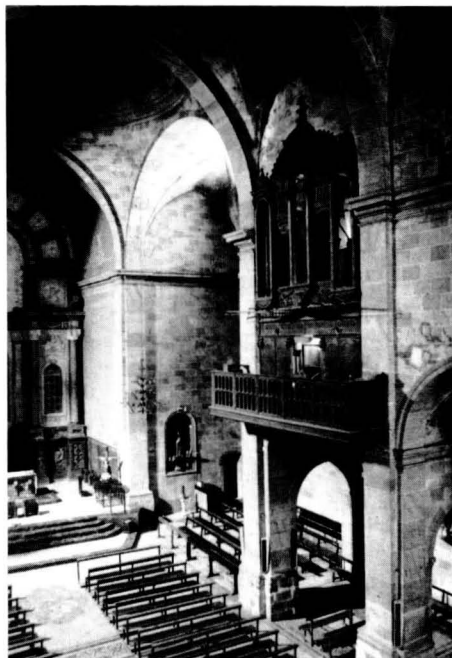
La majoria dels censataris que hem trobat són pagesos —la majoria de la població n'era—, però dins d'aquest grup social pertanyien als sectors més benestants, els únics que podien posar una garantia suficient, recorrent a les seves propietats, en els censals que creaven. Trobem com a censataris a membres de gairebé totes les grans famílies pageses del Berguedà i zones limítrofs i també a molts altres pertanyents a famílies menys importants. També apareixen, molt més esporàdicament, censataris artesans o eclesiàstics, però són l'excepció.

Dispersió de censataris i censalistas

«Dispersió entre censalistas d'un mateix censatari; dispersió entre censataris d'un mateix censalista.» (12). La dispersió és una de les característiques principals tant pel que fa referència a les persones que «venien» el dret de cobrar una pensió, com a aquelles que el «compraven». La dispersió pot ser deguda a que no es volia haver de dependre, pel que fa a quantitats importants, d'una sola persona, o bé pel fet que era difícil de disposar de quantitats importants de diners en metàl·lic.

Per ex. l'any 1740 Pere Emmanuel Jordà i Salabernada, d'Artés, rebia les pensions de quatre censals simultàniament, creats per Josep Golovardes, teixidor, i per Ramon Pladevall, Francesc Genescà i Josep Illa, pagesos, tots ells d'Artés. Semblantment trobem la Comunitat de Preveres de Berga rebent pensions de multitud de censals de gairebé tota la comarca.

De forma inversa trobem Agustí Torres i Gonfaus, de Sagàs, obligat a crear quatre censals durant la dècada del 1780 (el 1784, i tres l'any 1787) que aniria pagant a qua-



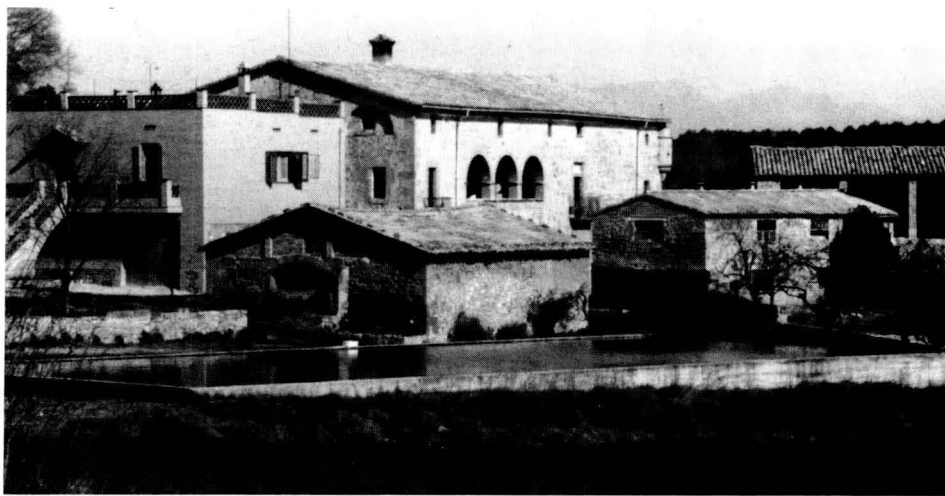
La confraria dels Difunts de Berga fou fundada el 1625. LUIGI

considerades com a menors d'edat, sense capacitat per actuar en negocis o altres afers. Les pagues dones que apareixen eren vídues que actuaven com a usufructuàries dels béns del seu difunt marit mentre els seus hereus són menors d'edat, i encara solien actuar acompanyades pels tutors i marmessors designats pel marit en el seu testament.

tre censalistas diferents: l'obtentor del benefici de Sta. Maria i St. Josep de la Guàrdia, la Causa Pia del Reverent Pere Teixidor de Berga, la Confraria de Sta. Eulàlia de Berga —els Difunts— i la Comunitat de Preveres de Berga. És fàcil de deduir que necessitava diners urgentment.

Perquè s'endeuta la gent

La gent s'endeuta per diverses raons: dificultats en un any dolent, pagament de dots, llegítimes i llegats testamentaris, pagament d'enterraments i misses, per solucionar deutes anteriors...



Fins i tot les famílies pageses benestants havien de recórrer als censals.

LUIGI

Tot i que molts censals no expliquen clarament perquè s'endeuta el censatari sabem que un motiu freqüent eren les dificultats provocades per un any dolent. I n'hi havia molts, d'anys dolents: secades, pluges excessives, pedregades, plagues, guerres, bandolerisme..., són constants i provoquen la necessitat d'endeutar-se tot sovint.

Un altre motiu important per crear un censal és el pagament dels dots i les llegítimes testamentàries, més elevats com més important era el llinatge, i per tant, també més difícil disposar d'aquestes quantitats en metàl·lic. Per evitar aquest endeutament freqüent, i quasi inevitable, moltes famílies benestants creaven causes pies a les quals adscrivien alguns censals, i aquest capital acumulat havia de permetre'ls en el futur el pagament de dots sense necessitat d'endeutar-se. És clar que calia endeutar-se, també, per crear aquestes causes pies.

També es creen, censals, generalment de menys capital, per fer front a obligacions de tipus religiós, com són les mis-

ses pels difunts; així, trobem el 1688 que Esteve Cases, pagès de les Cases de Posada, crea un censal de preu 12 ll. a favor del rector de la Pedra per la fundació de dues misses baixes a celebrar cada any per les ànimes de la casa de Bella de St. Llorenç de Morunys.

Sovint els censals no són gaire explícits i es limiten a dir-nos que es creen perquè es necessiten els diners. Així el 1636 Antoni Obradors, pagès d'Olvan, ven un censal mort perquè «*necessita urgentment diners*». El 1716 Pere Casals i Llomà, de Malanyeu, fa un censal de 18 ll. per «*socórrer les necessitats*».

Altres vegades es demanen diners per fer negocis, per crear censals més importants o per raons més excepcionals, com el censal de 100 ll. creat el 1700 per Josep Soler de Jaumàs, de Puig-reig, per la defensa jurídica de Josep Soler i els seus fills Francesc i Maurici, empresonats a Barcelona —no ens dieun perquè eren a la presó—.

Lluïció i mercadeig de censals

El final lògic d'un censal és el retorn dels diners rebuts, que s'anomena lluïció, quitació o redempció. La data en que es produeix la redempció varia molt d'un cas a un altre. Així trobem exemples de lluïció molt ràpida, és a dir, el censatari retorna el capital molt aviat, i censals que es perpetuen generació rera generació.

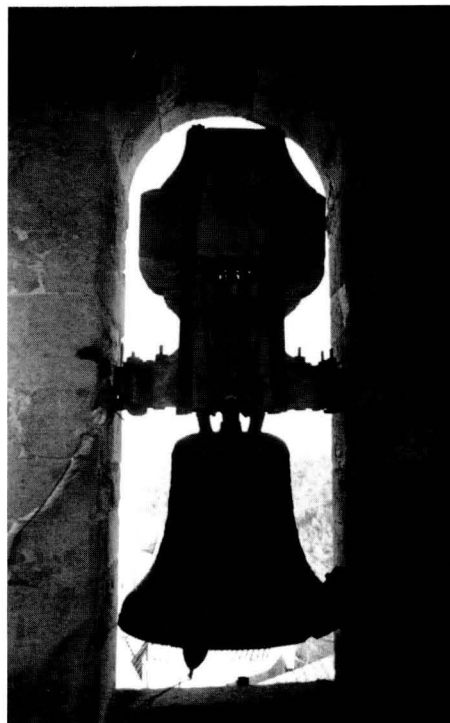
Entre els que redimien amb rapidesa els seus censals hem trobat el cas força excepcional de Joan Puigcercós, de Borredà, que l'any 1734 va crear 6 censals seguits per un valor total de 3.100 lliures barceloneses, que van ser quitats amb gran celeritat (entre 1735 i 1742); el primer a ser quitat fou el més important, de 1600 ll., que va ser retornat el 1735.

En moltes altres ocasions, però, el retorn del capital no es produïa o bé es produïa molts anys després. Un exemple poden ser alguns dels censals que el 1768 cobraven els Serra de Capdecosta, de Puig-reig, algun dels quals es prestava des de gairebé un segle abans, com és el cas dels que feien diversos pagesos de Casserres: Francesc Rigart (des de 1670), Pau i Lluís Torruella (1676), Francesc Canudas (1677) o Domènec Rossinyol (1678).

Històricament es va produir un ampli mercadeig amb els censals i les pensions, de tal manera que servien com a mitjà de pagament. Un exemple d'aquest mercadeig és el censal de 100 ll. creat el 1723 per Joan Puigcercós, de Borredà, a favor de Jaume Armengol. El censal fou quitat molt aviat, el 1730, però abans Jaume Armengol l'havia venut a Mn. Josep Pont, de St. Feliu Sasserra, i aquest el va vendre al rector d'Oristà.

Vendes a carta de gràcia

Altrament anomenades «empenyament», foren un mecanisme de crèdit molt utilitzat fins al segle XVIII. «*Es tractava d'una venda mitjançant la qual el qui venia es reservava el dret de lluir i quitar la cosa*



Els teixidors i paraires de Borredà també patien problemes econòmics.

R. VILADÉS

venuda, és a dir, de recuperar-la si tornava els diners». (13) Si no es retornava el capital en un termini pactat —generalment 5 anys— la cosa venuda quedava pel comprador. Darrera de la venda s'hi amagava un contracte usurari, els interessos del qual eren els fruits o rèdits d'allò venut.

Per la quantitat de vendes a carta de gràcia trobades (72 documents) es pot deduir que era una forma d'endeutament menys utilitzada que el censal. És comprensible, tenint en compte que amb el censal difícilment hi havia el risc de perdre la propietat, però en canvi, amb la venda a carta de gràcia aquest perill era molt més proper. Mentre els venedors eren generalment pagesos, els compradors eren molt més diversos: pagesos, eclesiàstics, comerciants, artesans...

Per exemple trobem el 1710 a Joan Castelló, pagès de Navès, venent a carta de gràcia les cases, masos i heretats Castell de Castelló, Torreblanca i Caseta de les Cots, i tres masos deshabitats a Joan Serra de Capdecosta, pagès de Puig-reig, pel preu de 700 ll.

En altres casos els compradors eren eclesiàstics, com en el cas de la venda feta l'any 1689 per Josep Rovira, pagès de Sagàs, del mas i heretat de la Rovira i dels masos casa Cornisa i Soler pel preu de 1.477 ll. a Mn. Antoni Mas, rector de Sagàs.

Un cas excepcional per l'elevadíssim preu de la venda és la realitzada el 1690 per Josep Ferrer i Santponç, pagès de Montclar, de diferents masos i peces de terra pel preu de 9067 ll. El comprador era Esteve Alzina, botiguer de teles i ciutadà de Barcelona. Segurament pretenia aconseguir terres per ennobrir-se.

En general les vendes a carta de gràcia no edevenien pèrdues, tret d'alguns casos força excepcionals. Un exemple, però, el procés continuat d'endeutament d'una família pagesa ens el donen els Cases i Marsinyach, de la parròquia de les Cases de Posada. Des de 1670 fins a 1729 se succeeixen 14 censals de preu divers. Al 1726 els trobem venent a carta de gràcia les herbes i pastures del mas Cases Baixes. El 1729 la venda afecta ja a la casa, mas i heretat Cases Baixes i als masos Ravell i Pemul; el comprador és el Santuari de Lord pel preu de 2413 ll. Cinc anys després, 1734, els mateixos masos són venuts per 2957 ll., però aleshores a la Reverenda Comunitat de Solsona. Finalment la família no sembla que pogués tornar els diners, i el 1753 acaben per vendre el dret de lluir i quitar, és a dir, el dret de recuperar la



Un any dolent, pagament de dots, lligatimes i llegats testamentaris, enterraments i misses abocaven als pagesos a l'endeutament.

R. VILADÉS

cosa venuda, a Francesc Canudas i Puig, pagès de Capolat. Dotze dies després, la Comunitat de Solsona es ven la casa, mas i heretat Cases Baixes a Francesc Canudas i Puig pel preu de 2895 ll. Així la venda esdevé perpètua.

Altres formes d'endeutament

a) Violari (14). Era una variant del censal que consistia en un préstec a un interès dues i tres vegades superior a l'estipulat pels censals a canvi de l'extinció de l'obligació de retornar el capital al cap d'una vida (a la mort de qui havia prestat els diners) o de dues (l'hereu de qui havia signat). Tot i així es podia retornar el capital quan es volgués i no esperar els terminis fixats. Era més aviat un vitalici que no pas un crèdit i fou una eina molt minoritària en comparació amb els censals.

b) Debitori (15). Era un mecanisme de crèdit a curt termini generalitzat al S. XIX, a causa del retrocés del censal. Al S. XVIII era utilitzat per comerciants i fabricants per concretar el pagament d'un deute relacionat amb els seus negocis. Els diners solien prestar-se a un any i formalment sense interès per afrontar la prohibició eclesiàstica de la usura. En realitat els interessos eren incorporats al capital en el moment de signar el crèdit, de tal manera que el prestatari deixava menys diners dels que deia el contracte. Implica-

va hipoteca d'algun bé en concret que s'especificava o de la generalitat dels béns.

Conclusió

La societat dels segles XVII i XVIII es trobava, com en tantes altres èpoques, davant d'una doble moral: d'una banda la prohibició de la usura, i d'altra la necessitat d'endeutar-se per perpetuar el sistema. Ho ha dit Llorenç Ferrer: «eren aquelles entitats que volien obtenir un ingrés permanent anual i que no invertien en negocis industrials ni comercials les que es dedicaven a deixar diners. Les comunitats religioses sobretot i les causes pies, hospitals, confraries, etc., asseguraven bona part de les seves rendes a partir dels censals».(16)

D'aquesta manera, una entitat tant important com l'Església pel que fa a la seva incursió constant en la vida de totes les persones de l'època, fossin pobres o rics, s'erigia també com un dels sectors, per no dir el principal, que disposava del moviment monetari més poderós i influent de la societat.

Josep Fontana (17) creu que l'objectiu final dels creditors no era pas aconseguir la terra dels seu deutors sinó de trobar formes per a reforçar-ne l'explotació. És el treball, més que la terra, allò que els importa. En el cas de les vendes a carta de gràcia, però, aquesta afirmació no sembla tan clara; en qualsevol cas, qui deixava els diners obtenia uns clars bé-

nefícis amb tota la producció que la propietat comprada, ja fossin parcel·les de terra conreades o masos sencers, havia donat en el període convingut.

Tot això menava cap a una clara perpetuació i estabilització d'un sistema que recorda la figura d'un cercle: els pagesos, en disposar més de propietats que no pas de diners en metàl·lic, es veien obligats a endeutar-se més com més important era el seu nom o més quantioses les seves pertinences, en havent de pagar dots elevats, lligítimes (l'hereu es quedava totes les propietats), misses, etcètera.

Es començava per fer un censal de preu reduït a causa d'un problema teòricament passatger, la pensió del qual s'anava fent cada vegada més feixuga. Això provocava que se'n creés un altre de major per fer front als interessos acumulats, però evidentment la pensió esdevenia encara major. Si a això hi afegim l'haver de pagar alguna missa, lligítima o dot, el problema s'anava agreujant i, alhora, s'anaven creant censals de preus més elevats, i les pensions per pagar s'anaven acumulant durant, com a mínim, alguna part de la vida de qualsevol de les persones de l'època.

El mateix passava, però, amb d'altres sectors socials, que també es veien obligats a demanar diners si volien ascendir en el camp dels negocis o altres activitats en general. És deduïble, doncs, que el desequilibri que hi havia pel que fa al flux monetari feia que entitats com l'Església fossin les úniques que disposessin de quantitats en metàl·lic que, en definitiva,

eren les que havien d'ajudar a tirar endavant en una difícil societat com la dels segles XVII i XVIII.

Ens trobem, en definitiva, davant d'una societat profundament preocupada pels diners, no gaire allunyada, per tant, de la nostra. Censals, violaris... són paraules pertanyents a la història, però els mots que les han substituït (hipoteques, crèdits, lletres...) són tant presents com ho eren fa tres segles.

NOTES

A) El nostre agraïment a Rubèn Díaz i Guillem Escriche pel seu ajut a l'hora de recopilar la informació.

B) Els documents utilitzats per al present article procedeixen dels arxius familiars de: cal Mas (Avià); cal Galta (Berga); Campalans, Puigcercós i Subirà (Borredà); Niubò, Soler, Bernades i cal Biel (Casserres); Jané i Calabuig (Montmajor); Llomà (La Nou); Ferreres, Minoves i Palau (Olvan); Lladó, Serra de Capdecosta, Soler de Jaumàs, la Prada i cal Calot (Puig-reig); Raurell (la Quar); Rovira, Gonfaus, Font i Vilanova (Sagàs) i cal Masot (Vallcebre).

1. FERRER, Llorenç: «Censals, vendes a carta de gràcia i endeutament pagès al Bages (s.XVIII)», *Estudis d'Història Agrària*, núm. 4, 1983, pp. 101-128
2. TELLO, Enric: «La utilització del censal a la Segarra del set-cents. Crèdit i explotació usurària.», *Recerques*, núm. 18, 1986
3. CONGOST, Rosa: *Els propietaris i els altres*. EUMO, Vic, 1990
4. FERRER, Llorenç: op. cit. p. 105
5. GOUBERT, Pierre: *El Antiguo Régimen. 1. La sociedad*. Siglo XXI, Madrid, 1984, p. 155
6. TERRADES, Ignasi: *El món històric de les masies*. Curial, Bar. 1984

7. VILADÉS, Ramon: «Ritus religiosos i costums», *L'Erol*, 38, tardor 1992, pp. 37-38
8. El funcionament de l'Obreria de Borredà s'explica àmpliament al llibre *Borredà, Llibres de l'Àmbit*, 1990, pp.151-154
9. FERRER, Llorenç: «Pagesia i sistema de transmissió de béns al Bages en el segle XVIII», a *Primer Congrés d'Història Moderna de Catalunya*, vol. I, Barcelona 1984, pp. 367-368
10. RIERA, Assumpta i RIERA, Rosa M.: «La dona i el matrimoni», *L'EROL*, 26, primavera 1989, pp. 21-26
11. CONGOST, Rosa: op. cit. p. 98
12. CONGOST, Rosa: op. cit. p. 101
13. FERRER, Llorenç: «Censals i cartes de gràcia...», p. 115
14. FERRER, Llorenç: «Violari», dins *Diccionari d'Història de Catalunya*, Edicions 62, Barcelona, 1992, p. 1132
15. FERRER, Llorenç: «Debitori», dins *Diccionari d'Història de Catalunya*, p. 332
16. FERRER, Llorenç: «Censals, vendes a carta de gràcia...», p. 106
17. FONTANA, Josep: «La fi de l'Antic Règim i la industrialització. 1787-1868», dins *Història de Catalunya*, vol. V, Edicions 62, Bar. 1988, pp. 65-67
18. La lliura era una unitat de compte, emprada pels romans, base del sistema adoptat per Carlemany, que la va dividir en vint sous i en dos-cents quaranta diners. Llevat d'Anglaterra i França, la lliura fou emprada com a moneda imaginària per molts països. Els Estats de la Corona catalano-aragonesa van adoptar el sistema carolingi i van mantenir la lliura com a unitat de compte fins a mitjan segle XIX.

Anna Canudas Canudas
Roger Escriche Rius
Josep Oller Vila



hormiber

Planta: Ctra. de Sant Fruitós, p.k. 38
Telèfon (93) 825 10 87
OLVAN (Barcelona)

Oficines: Ctra. de Sant Fruitós, 36, 1er, 2.^a
Telèfon (93) 821 06 04
BERGA (Barcelona)