

# LA NATURA A LA VALL DE MERLÈS

Josep M. Busquets  
Lluís Viladrich

## Introducció

A tots ens deu haver passat, alguna vegada, que en mirar les il·lustracions d'un llibre o en llegir-hi certs paràgrafs, hem quedat sorpresos, bocabadats, admirats de les sensacionals manifestacions que pot tenir la natura i, segurament, ens deuen haver vingut moltes ganes de veure tot allò amb els nostres propis ulls, algun dia.

També és cert, però, que sovint ens imaginem que el bo i millor del món és lluny d'aquí, que aquí tot és molt més vulgar, menys esplèndid, a petita escala, ordinari. De fet no és pas així, i si algun cop ho hem cregut deu ser degut a un considerable desconeixement del que ens envolta, fins i tot d'allò que tenim més a prop. I amb això no volem pas tractar ningú d'ignorant, ho diem perquè nosaltres mateixos ho hem experimentat en repetides ocasions.

Estem convençuts que un lloc s'arriba a conèixer i a valorar quan te n'has amarat, quan l'has seguit i resseguit cent vegades. Per arribar a entendre la geografia d'un territori cal caminar-hi, obrir bé els ulls i procurar ser un bon receptor de tot allò que siguis capaç de copçar-ne.

En aquesta ocasió ens proposem parlar de la vall de Merlès. Què en sabem? Doncs, sincerament, no gran cosa. En tot cas, molt menys, infinitament menys, del que ens agradaria saber-ne.

Des del 1983 fins ara hi hem fet una quinzena d'excursions i hem seguit alguns topants a peu, però, una bona part, l'hem feta amb cotxe. No cal dir que ho hem aprofitat per fer fotografies, recollir mostres, anotar observacions diverses i parlar amb la gent. Al marge d'això, un xic de documentació, identificació de mostres i exercicis de redacció. Vet aquí. Si som capaços d'aportar-vos coses noves i desvetllar-vos un pèl d'interès per aquesta vall tan nostra, ja haurà valgut la pena.



*El torrent de Tubau des del pont de la baga de les Planes, terme de St. Jaume de Frontanyà. Aquí, la riera de Merlès no és res més que un petit rierol, encara. (1-4-1994).*

L. VILADRICH

## Trets geogràfics (L. Viladrich)

La riera de Merlès és un dels principals afluent del Llobregat pel seu vessant esquerre.

La seva capçalera la constitueixen els rasos de Tubau, que inclouen el punt culminant de la conca, situat a 1.543 m.

A grans trets, la riera discorre de nord a sud, però gràcies a dos trams que van d'est a oest, els de Boatella i la baga de Pinós, acaba reunint-se amb el Llobregat uns 15 km més a l'oest del que naixia.

La desembocadura es produeix poc després de la colònia de cal Riera, a uns 340 m d'altitud.

Les Muntanyetes, Bauma Roja, els Oms, Puig Miró, els serrats de Molló, la Roca, Montjuïc i Llomeners i les serres de la Quar, Campdeparets i Biure fan de partió d'aigües amb el Llobregat, mentre que la carenada que inclou el coll de Faig General, el pla Juliol, el Pedró de Matamala, les Llosses, Puig Don, Comià i els serrats de can Cases, Coma Armada, la Tor, les Cabres Mortes, el Grau, els Morts

i la Llobeta fa d'interfluvi amb el Merdàs (afluent del Ter) i amb la Gavarressa.

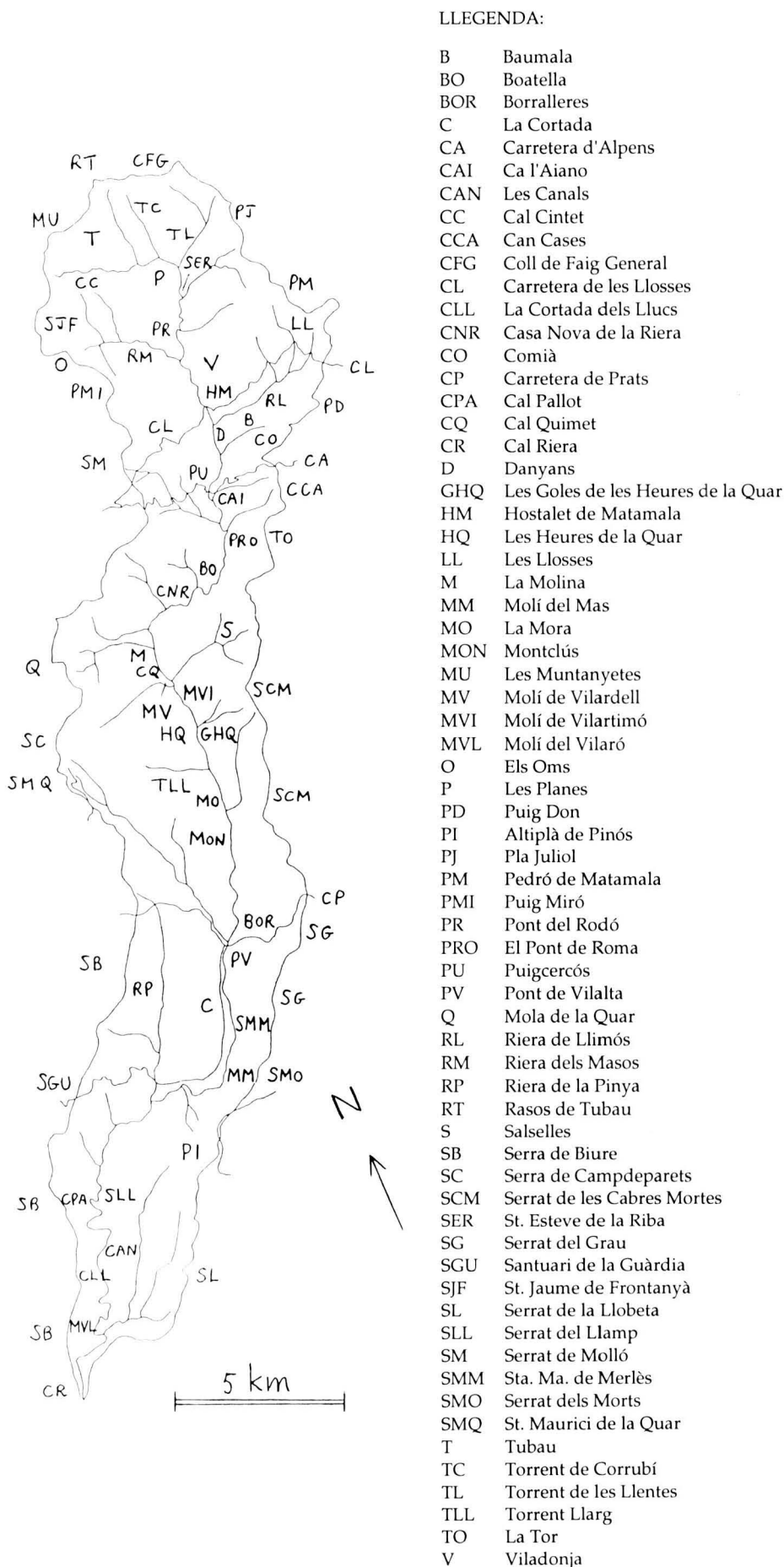
La riera de Merlès no té un naixement puntual i espectacular com el Llobregat, el Bastareny o el Cardener. Es forma a partir de les aportacions de diversos torrents que davallen en ventall de les costes de Tubau i que es reuneixen més amunt de St. Esteve de la Riba. A partir d'aquí hi ha una corrua de rieretes que van fent tribut de les seves aigües al curs principal i, per destacar-ne alguna, esmentarem les dels Masos, Llimós i la Pinya, provinents, respectivament, de St. Jaume de Frontanyà, les Llosses i Sagàs.

De totes maneres, la riera de Merlès és poc ramificada i la seva vall, llarga i estreta, és d'ordre 3 —que és un ordre modest— i l'adquireix molt aviat, concretament en reunir-se les rieres de Tubau i les Llentes.

La conca té una extensió de 173 km<sup>2</sup> repartits entre les comarques del Berguedà (que n'ocupa 114), el Ripollès, l'Osona i el Bages i la longitud del curs principal ha estat estimada en uns 47 km (43 segons el perfil longitudinal del Llobre-

FIG.1: MAPA ESQUEMÀTIC DE LA VALL DE MERLÈS

(Elaborat a partir del Mapa Topogràfic Nacional de España, per L. Viladrich)



gat i els seus principals afluents elaborat per M. Jardí). (Vegeu la Fig. 1).

El cabal de la riera de Merlès no el co-nexim i no tenim constància que s'hi hagi fet mai cap mena d'aforament. Tot i així, si tenim en compte que el Llobregat porta 7'5 m<sup>3</sup>/s al pont d'Orniu (cal Rosal) i 10'9 a Sallent, els 3'4 m<sup>3</sup>/s restants els han d'aportar conjun-tament les rieres de la Portella (19 km<sup>2</sup>), la Riba, (18 km<sup>2</sup>), el Pontarró, (23 km<sup>2</sup>), Merlès, Gaià, Cornet, el Mujal, Merola (44 km<sup>2</sup>) i Avià (16 km<sup>2</sup>), entre d'altres de menor entitat. Això ens fa pensar que, només en relació a les corresponents àrees de recepció, si la riera de Merlès sola hi aboca 1'5 m<sup>3</sup>/s potser ja serà molt.

### Rocam, relleu i encara més coses (L. Viladrich)

Tots els materials de la conca de Merlès són detrítics i terciaris i, estructuralment, no presenten una excessiva complicació, amb els estrats geològics orientals, gairebé sempre, d'est a oest, més o menys.

El sector de la conca situat al nord de l'Hostalet de Matamala pertany al Mantell del Cadí i la resta, a la Depressió de l'Ebre.

Les litologies, mineralitzacions, fòssils, formes de relleu, elements estructurals i accidents tectònics que hem tingut ocasió d'observar, fonamentalment al llarg del llit de la riera o en les seves immedi-tacions, els anirem comentant tot seguit, començant per la capçalera i fins arribar al curs baix del corrent fluvial.

La capçalera de la vall és constituïda per conglomerats i gresos del Bartonianà. Dels conglomerats, molt bonics, cal destacar-ne l'absència de còdols de granit.

El camí forestal que condueix a la casa de Tubau intercepta la part alta del torrent del mateix nom i ja aquí dalt l'aigua ha estat capaç d'excavar petites marmittes de gegant i fosses en els gresos. Ve a ser un preludi, com una mostra, del que farà més avall, quan la seva potència esmoladora s'hagi incrementat.

En aquest mateix indret, pocs metres a llevant del torrent, el camí talla un paquet de margues gresoses de color gris amb restes vegetals fossilitzades. Els fòssils consisteixen, essencialment, en impressions o restes carbonitzades de fragments de troncs o tiges que podien sobrepassar els 4 cm de diàmetre i que han conservat l'ornamentació original a base d'estriacions longitudinals total-

ment paral·leles. Cada 3, 4 o 5 estries, molt fines, es troben separades per uns solcs que equidisten 2 o 3 mm.

Les margues anteriors contenen alguns nivells de gresos. N'hi ha uns que tenen el gra molt groller (també ens hi podríem referir com a microconglomerats, de fet) i amb molt poca matriu. De seguida criden l'atenció per la seva textura i pel seu caràcter multicolor, tot i que predominen els clasts o grans de color gris. Però si hem volgut referir-nos-hi és pel fet que alguns dels seus clasts no són altra cosa que autèntics cristalls de roca, excepcionalment en perfecte estat de conservació. Va ser realment gratificant descobrir que alguns d'aquells petits granets hialins de quars que es podien apreciar a simple vista, sota les lents de la lupa, prenen forma i apareixien com a cristalls resultat de la combinació d'un prisma i dues piràmides hexagonals, altrament coneguts com a jacints de Compostel·la o pedres de bisbe.

El camí forestal que, tot resseguint la carena, comunica cal Cintet i les Planes, talla uns conglomerats diferents dels mencionats anteriorment. No massa lluny de cal Cintet pot veure's que es tracta d'un paquet de conglomerats discordants molt poc consolidats —potser a conseqüència de la meteorització dels abundants còdols de granit que contenen— fins al punt que han estat explotats per a obtenir grava com si d'una terrassa fluvial es tractés.

Si, tot baixant, ens arribem fins a la riera, concretament entre els rierols que baixen de Corrubí i de les Llentes hi trobarem el gorg de les Planes. És un racó paradisiàc on es pot veure com una gruixuda capa de conglomerats semblants als de les costes de Tubau, prou resistents a l'erosió, es converteix en una ampli broc per on salta l'aigua de la riera formant una cascada al capdavant de la qual hi ha un túmul llis i arrodonit.

Sota la capa conglomeràtica hi ha uns materials molt menys resistents i l'aigua, amb el temps, ha arribat a excavar tant la bauma com el gorg. La bauma s'obre en unes margues bigarrades de tons rogencs.

Més curiós encara resulta la mena de bolet que hi ha on cau l'aigua. Aquí hi tenim un magnífic exemple que ens demostra que si bé l'aigua desgasta, destrueix, a voltes fa ben bé el contrari: crea, edifica, fa créixer la roca. El promontori en qüestió no és altra cosa que una enorme «estalagmita» formada a partir de la



*La cascada i el túmul carbonàtic del gorg de les Planes (St. Jaume de Frontanyà-Viladonja, 1-4-1994).*

L. VILADRICH

precipitació dels carbonats que porta dissolts l'aigua de la riera. Un tros més amunt, per sobre del pont de la бага de les Planes, ja havíem tingut ocasió de veure com estaven cimentats els còdols i blocs del llit de la riera a conseqüència del mateix fenomen.

Abans de deixar enrera el gorg de les Planes, hem d'indicar que fins aquí els estrats cabussen (és a dir, es troben inclinats) cap sud.

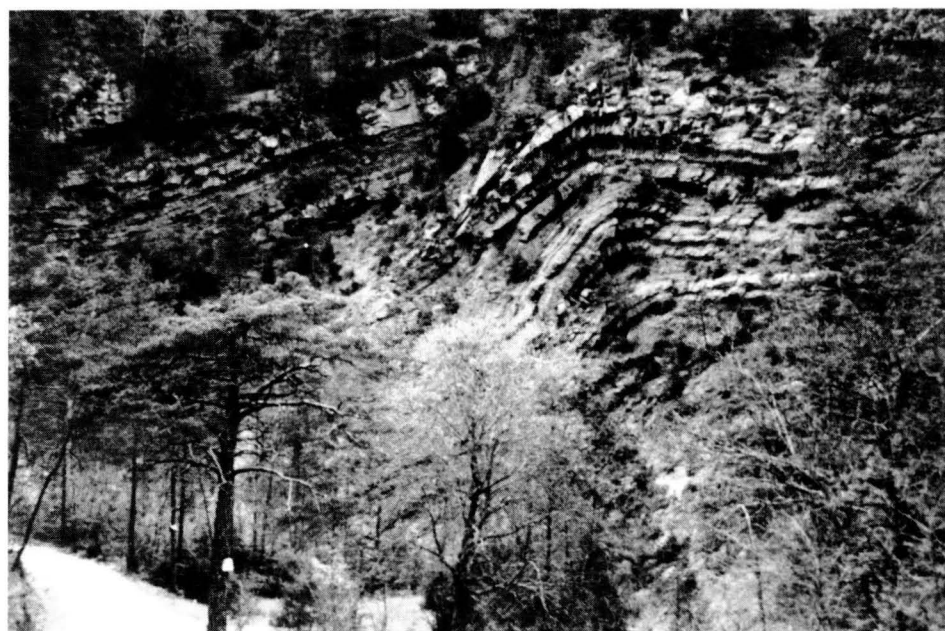
Aigües avall, afloren els típics materials rogencs de la formació Bellmunt, però apareixen un tant trasbalsats. Serveixin de prova els bonics plecs anticlinals que

es poden contemplar sota de St. Esteve de la Riba —al costat del camí— i des del pont del Rodó —al marge dret de la riera— Són autèntics plecs de llibre. És en aquest sector que els estrats adquireixen un cabussament NNW i un major grau d'inclinació (de 45° o superior).

Entre el pont del Rodó i l'Hostalet de Matamala hi afloren predominantment margues i gresos grisos d'origen turbidític (i per tant, marí) de la formació Vallfogona (Lutecià). La menor duresa d'aquests materials ha propiciat que en aquesta zona s'hi concentri una certa extensió de terres de conreu. No volem deixar passar per alt, tampoc, que concretament les margues del tram superior poden contenir alguns nivells amb guixos.

El límit inferior o meridional d'aquestes margues el marca l'encavalcament principal sud-pirinenc, altrament conegut com a encavalcament de Vallfogona, i es localitza sempre per damunt de la ctra. de Borredà a les Llosses. Un cop traspassat, deixem definitivament enrera el vessant sud del sinclini de Ripoll, i amb ell el Mantell del Cadí, per endinsar-nos a la Depressió de l'Ebre, que ja no abandonarem.

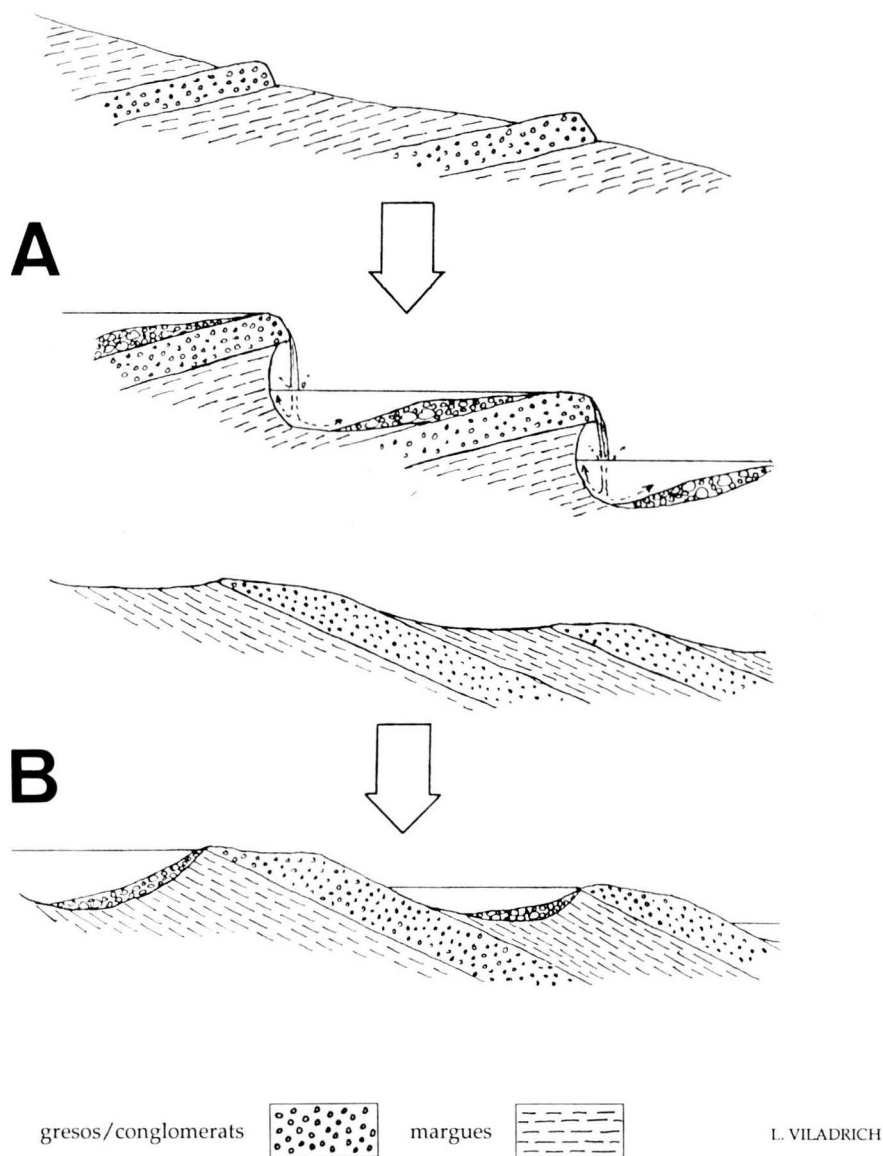
Del tram comprès entre l'Hostalet de Matamala i el Cobert de Puigcerçós volem destacar-ne que la riera hi talla, a la part central, els gresos grisos de la unitat Puigsacalm. Aquests gresos aquí es troben fortament inclinats i a la resclosa del molí de Danyans pot observar-se molt bé



*El plec anticlinal del pont del Rodó, de Palmerola, al Ripollès. (1-4-1994).*

L. VILADRICH

FIG. 2 TALLS GEOLÒGICS HIPOTÈTICS INTERPRETATIUS DE LA FORMACIÓ DE CASCADES, GORGS I BALMES (A) I DE CANALS, GOLES, SALLENTS I GORGS (B).



el seu cabussament, que ve a ser d'uns 60 vers el sud. Molt a prop d'aquí, el camí que mena a Baumala ens brinda una excel·lent oportunitat per a observar millor els seus materials.

En primer lloc cal esmentar que entre els gresos hi ha certs nivells amb conglomerats. Són també grisos i tampoc no contenen còdols de granit. A les diàclisis d'aquests conglomerats, sota la masoveria de Danyans, hi hem trobat abundants cristalls escalenoèdrics de calcita. Són de color blanquinós i poden arribar als 2 cm de llargada.

Dels gresos cal destacar-ne els abundants ripple marks (marques produïdes per l'onatge) que contenen i l'existència puntual de restes fòssils d'origen marí: equínids, ostreïds, algues...

En alguns nivells margosos propers a Baumala hi hem trobat burrows (o motlles interns de galeries) que presenten la particularitat de tenir el gra més groller que el de la roca encaixonant.

Riera avall començarem de trobar els conglomerats, gresos i margues de la unitat de Berga. Aquestes roques adquireixen coloracions més càlides, amb predomini dels tons rosats i grisencs, i els conglomerats sempre contenen còdols de granit, a volts de considerables dimensions.

La zona compresa entre l'Hostalet de Matamala i el Pont de Roma és la que presenta una més gran complexitat geològica. Així, per exemple, dels estrats fortament cabussants vers al sud ja esmentats, es passa a uns nous estrats amb un lleuger cabussament vers el nord a l'al-

çada del molí vell de Danyans que, un cop travessada la ctra. d'Alpens, a ca l'Aiano, s'inclinen vers el sud. Aquest últim canvi d'inclinació sembla correspondre a l'anticlinal que continua cap al sector de les Llosses. Però aquí no s'acaba tot, perquè, al Pont de Roma, els estrats esdevenen pràcticament verticals.

Entre Boatella i el molí de Vilardell s'intueix l'existència d'un sinclinal, tota vegada que els estrats canvien d'inclinació però al revés que abans: passen d'estar inclinats al sud a Boatella a estar-ne al nord a cal Quimet i al molí de Vilardell, on, a més a més, hi ha un encavalcament.

Abans de prosseguir el nostre descens fluvial, però, cal que ens entretinguem una mica per aquest indret, centrat pel 1r. tros de riera amb direccionament est-oest, més o menys quan portem recorreguda una tercera part de la riera.

Tot i que a la conca de Merlès no hi coneixem cap aflorament de calcàries llevat del que hi ha a l'alçada de l'aiguabarreig amb la ribera dels Masos, a Boatella hi havia hagut un forn de calç. Les restes d'aquest forn són a prop de la resclosa de Boatella, al vessant esquerre de la riera, i són dignes de ser restaurades.

L'alternança de materials durs i resistents a l'erosió (conglomerats i gresos) amb d'altres de més tous i més fàcilment erosionables (margues) junt amb la disposició poc inclinada dels estrats al llarg de la riera de Merlès ha propiciat la formació de balmes a resultes de l'erosió diferencial. Unes balmes molt conegudes i grans eren les de Gatafera, que es troben entre la Casa Nova de la Riera i la Molina, allí on la riera recupera el seu direccionament meridiana. Malaureadament, la construcció de la nova carretera, feta un cop més barroerament i sense cap mirament envers els fenòmens de la natura, no n'ha deixat ni rastre.

Parlàvem ara mateix d'una alternança de materials lleugerament inclinats. Com us podeu imaginar, una tal disposició no pot pas resultar aliena al pas de l'aigua de Merlès, el qual condiciona. És precisament la lluita mil·lenària entre el rocam i l'aigua la que ha anat configurant el modelat del llit de la vall, tan característic i tan ric en gorgs, goles, canals i crestes, saltants i un llarg etcètera de formes de relleu que anirem descobrint i retrobant al llarg del recorregut. (vegeu la Fig. 2)

Sota les baumes de Gatafera, la riera talla els gresos i els conglomerats que li

barren el pas. Els talla en el sentit més literal de la paraula i s'enfondeix al rocam de tal manera, tan pregonament, que aquí és possible travessar la riera amb una sola gambada de tan estret que arriba a ser el pas que s'ha obert l'aigua.

Som a la gola de la Masada, allí on les aigües de la riera s'ajunten més íntimament. La gola comença amb un canal de menys de mig metre d'amplada per on es precipita l'aigua i, després, vénen les parets verticals amb restes de marmites de gegant, antics testimonis de la força excavadora de l'aigua arremolinada. Sota de la barra de gresos i conglomerats, hi trobem un ampli i profund gorg excavat a les margues que els sostenen.

La successió que comença amb les aigües tranquil·les i estancades que hi ha per sobre d'un sortint rocallós; que continua amb l'esmoladissa i estripada de la roca dura a base de canals i goles, i que acaba amb un gorg profund, es repeteix una i altra vegada al llarg del que queda de riera. L'estructura geològica així fa que sigui. Però cada gorg, cada sortint rocallós, té el seu encant, té la seva peculiaritat, unes dimensions diferents, un model original, ... Tot és únic i irreplicable.

Un tros més avall, sota la Molina, poc abans de cal Quimet, hi ha les restes de la resclosa medieval, arquejada, del molí de Vilardell. El que dèiem: l'aigua, que per sobre de la resclosa sembla encalmada i ni se sent córrer, en arribar on hi ha les restes de la resclosa, s'atirabuixona follament fins a les profunditats d'un inexcusable gorg. Veieu? Tot igual, però ben diferent d'abans, a la Masada, i ben diferent del que vindrà. No en dubteu pas.

Damunt del gorg del Camp de Salselles o de la Pinosa hi ha una nova barra pètria amb conglomerats a la part superior i gresos a la inferior. És curiós veure com els estrets canals que l'aigua ha excavat als conglomerats, en trobar els gresos s'han eixamplat més i més. El resultat és que entre dos canals consecutius, ja dins l'aigua del gorg, s'hi conserven unes crestes rocalloses sense arestes, romes, que recorden moltíssim una trompa d'elefant. Sembla que hi hagi un rengle d'elefants abeurant-se dins del gorg.

No pas massa lluny, riera avall, hi trobarem la resclosa i el molí de Vilartimó. Aquí, els canals per on ara cau l'aigua, en cascada, han tallat la roca dura de tal manera que el gorg ha quedat enclotat al bell mig dels conglomerats. Aquí, on la inclinació és mínima, l'aigua hi ha estat



*Trompes d'elefant del gorg del Camp de Salselles, Borredà. (24-7-1989).*

L. VILADRIKH



*Les goles de les Heures de la Quar (la Quar-Lluça). Vista parcial del sector alt de l'engorjat (24-7-1989).*

R. VILADÉS

impetuosa i no ha esperat pas a trobar materials més tous.

Si ara deixem per un moment la riera i ens adrecem a la casa de les Heures de la Quar, poc més enllà, en una clotada que hi ha en direcció al torrent Llarg, tindrem ocasió de veure-hi una bauma impressionant amb qui sap quanta història. Al sostre del forat, l'aigua que hi regalima va fent alguna estalactita. Val la pena arribar-s'hi.

De nou a la riera, si us plau: silenci i reverència. Som a les portes d'un gran temple de la natura, d'un santuari rupestre. Som al lloc més impressionant de tota la riera de Merlès: les goles de les Heures de la Quar. Aquí la riera es troba amb una extensa capa de conglomerats que cabussen lleugerament cap a l'oest i que, per tant, tenen una direcció paral·lela a la del curs fluvial. De bon començament l'aigua s'obrí pas excavant canals i una profunda gola, però, a base d'anar desgastant les margues que feien de suport als conglomerats, aquests acabaren esquerdant-se i caient caòticament sobre l'aigua. Això és el que succeeix a l'entrada de les goles. A continuació, però, el camí de l'aigua es torna més estret i més profund i les goles l'allarguen desenes de metres. Les parets contenen tot de clots a base de fornícules de formes arrodonides o ovalades, a voltes, superposades. Són les restes d'antigues marmites de gegant, les més espectaculars de tota la vall. Algunes s'obren verticalment al damunt del potent estrat rocós i una d'elles, situada a prop del tall de la gola, l'esventra i s'hi connecta. Des del pontarró s'obté una perspectiva sense parió, fantàstica.

A l'altra banda del pontarró, cap a migdia, la fúria del fluid excava el corresponent gorg i arriba la calma. El tall dels materials del vessant dret ens mostra, un cop més, com es tradueix en erosió diferencial l'acció de les aigües.

A partir del trencant de les Heures es comencen de veure terrasses fluvials i a



*Resclosa del molí del Mas, a Sta. Ma. de Merlès, l'estiu de 1984. La riera fa goig de veure, després de les abundants precipitacions del mes de maig. Pot observar-se, també, que les roques de sota la resclosa són plenes de "rasclers" gegants. Val a dir que aquesta foto ja va sortir publicada a l'Erol núm. 12, a la pàg. 36. En aquella ocasió, però sortí invertida.*

L. VILADRICH

prop de la Mora n'hi ha una que ha estat explotada com a gravera. Ens trobem al tram mitjà de la riera, on els estrats són poc inclinats. Aprofitarem aquest fet per fer notar que arreu podem trobar-nos petits planells rocosos de gresos gris-rostat totalment desprevistos de vegetació. És el que coneixem com a codines.

Passat Montclús, la ctra. talla uns gresos on s'hi distingeix perfectament la típica laminació obliqua (o encreuada). Aquest és un tipus d'estructura sedimentària que encara no havíem trobat en cap lloc de la vall.

Per sota de la ctra. de Prats de Lluçanès, un cop travessades unes noves terrasses fluvials, s'arriba a la resclosa de la Fàbrica, construïda damunt d'una ampla rocós amb profusió de canals. Un bonic sallent salva el desnivell entre les aigües altes i el gorg.

Passat el nucli de cases de Sta. Ma. de Merlès, arribarem a la resclosa de cal Mas, amb un modelat dels conglomerats que recorda força el que hem vist a la resclosa de la Fàbrica. De totes maneres, aquí les arestes entre canals i solcs consecutius són molt més agudes, més tallants. El seu aspecte és com el d'uns rasclers gegants.

Poc ens manca per arribar al 2n. tram en què la riera gira cap a ponent. Aproximadament, hem fet dues terceres parts de camí.

Segons el mapa geològic, a l'alçada de la Cortada la vall de Merlès és travessada pel sinclinal de Gironella, un sinclinal lax amb l'eix orientat en la direcció WNW-ESE, mentre que al sud de cal Pallot la travessa l'anticlinal de Puig-reig, igualment lax i amb direcció coincident amb la del 1r. plec. Així, doncs, el 2n. tram de riera amb recorregut solar queda delimitat pels mencionats plecs.

L'exploració que hem fet de la vall de Merlès ha estat, lògicament, parcial i per força hem hagut de fer un enfocament no continu —que sigui dit de passada, estaria fora de lloc— sinó puntual. Tot i així, creiem que els principals fenòmens i elements geològics presents a la vall, sobretot des d'una perspectiva descriptiva i de catalogació, amb el que hem anat exposant han quedat suficientment ressenyats. Ben segur que per poc que ens allarguéssim, en bona part els repetiríem.

Un perill amenaçador per a la vall és el mateix home, que no és gens respectuós amb els seus valors naturals. Al llibre de Borredà ja vam denunciar l'abocament de terres i rocs al damunt de la resclosa de Vilartimó i unes línies més amunt ens hem referit a la destrucció de la bauma de Gatafera. De fets lamentables podríem afegir-n'hi molts d'altres, però, en certa relació amb la geologia, voldríem fer un crit d'alerta sobre l'estat d'abandó i degradació que vam observar a St. Andreu de cal

Pallot. Els nostres avantpassats medievals van aprofitar un gruixut paquet de gresos tallat a tres bandes, quasi un petit turó testimoni, per a excavar-hi un pilot de tombes antropomòrfiques i pous. Aquesta roca, que descansa sobre d'unes margues roges que l'erosió ha anat esmicolant, s'ha aguantat segle darrera segle, però el camí que s'hi va obrir al costat i que recentment ha estat eixamplat, l'ajudarà a caure qualsevol dia d'aquests. Totes aquestes accions desgraciades dolent.

A mig camí entre cal Pallot i el molí del Vilaró, la riera travessa i modela un cop més uns estrats durs de gresos. En aquest cas, el topònim és molt expressiu: les Canals.

La vall va tancant-se i aviat cedirà les seves aigües al Llobregat. Pel que hem anat veient, és una vall excepcionalment rica quant al modelat del rocam, però és pobre en mineralitzacions i jaciments fossilífers. Al molí del Vilaró vam recollir-hi unes margues gresoses de color vermell intens amb uns petits cristallets de calcita, el mineral omnipresent al Berguedà.

En avall, la riera forma un congost delimitat per les plataformes de Matamala i de la Llanedrosa. En aquesta última, al sud de la Cortada dels Llucs, hi ha unes importants terrasses fluvials que avui dia són objecte d'una intensa explotació com a àrids per a la construcció. Els antics al·luvions fluvials han esdevingut, doncs, el principal recurs geològic de la vall de Merlès.

### Un breu esguard a la climatologia (L. Viladrich)

L'única estació meteorològica de la vall de Merlès amb un registre notable de dades meteorològiques, concretament de les temperatures i les precipitacions, és la de Puigcercós. Al llibre de Borredà ja vam fer servir les dades esmentades i vam elaborar el corresponent diagrama ombrotèrmic, que recull i permet visualitzar d'una forma senzilla els principals trets climàtics de la vall de Merlès, especialment en relació al seu tram alt. Així, doncs, pensem que no val la pena repetir-nos i remetem el lector interessat al llibre en qüestió.

Aquí el que sí ens interessa posar de manifest és com varia el clima al llarg de la vall. Això serà possible gràcies al fet que des de començaments de 1992 compten amb la col·laboració d'en Ricard Muntadas, de Borralleres, on hi enregistra,

entre d'altres meteors, les temperatures i les precipitacions. Compararem les temperatures mitjanes i extremes mensuals corresponents als anys 1992 i 1993 de Borralleres amb les de Puigcercós i farem el mateix amb les precipitacions mitjanes estacionals del període 1987-1993 i mirarem quines conclusions se'n poden extreure. Val a dir que quelcom semblant vam fer per al sector berguedà de la vall del Llobregat en un article en què tractàvem dels seus aspectes hidrològics (vegeu l'Erol núm. 30, pàgs. 10-15).

Les dades de què parlàvem són les representades a les figures 3 i 4.

Si observem detalladament les gràfiques de la figura 2, veurem que les centrals, que són les que corresponen a les temperatures mensuals mitjanes, sempre són més altes a Borralleres que no pas a Puigcercós, especialment a l'estiu. El mateix succeeix si el que comparem són les temperatures màximes absolutes de cada mes, que són les representades dalt de tot. Les temperatures mínimes absolutes mensuals, que són les representades a la part inferior, en canvi, són força semblants i no té res d'estrany que siguin inferiors a Borralleres, tot i que no és el més habitual.

Bé, aquest són els fets. Com cal interpretar-los?

El primer que se'ns acudeix es mirar les altituds. Borralleres es troba a 590 m i Puigcercós a 790. En aquests 200 m de desnivell els correspon una diferència tèrmica d'1'3°C, amb valors més baixos a Puigcercós, tota vegada que es troba a major altitud. Per tant, podríem concloure que les diferències existents entre les mitjanes i les màximes absolutes d'ambdós indrets depenen, bàsicament, de la diferència d'altituds. Què passa, però, amb les mínimes absolutes? És evident que hi ha d'haver alguna causa que contraresta el desnivell altitudinal. Per a nosaltres no és altra que la inversió tèrmica. Tenim constància que a Borralleres les boires hi són molt més freqüents que a Puigcercós.

Quant a les precipitacions, representades a la fig. 4, hi ha dues coses que semblen clares. La 1a. és que sempre plou més a Puigcercós (un 25% a l'hivern i un 15% la resta de l'any) i la 2a., que les precipitacions es reparteixen de forma molt igual en el transcurs de l'any.

Creiem que aquests resultats són molt intel·ligibles i que no requereixen comentaris addicionals. Només hi afegi-

FIG. 3: TEMPERATURES MENSUALS MITJANES I EXTREMES DE PUIGCERCÓS (BORREDÀ) I BORRALLERES (STA. MARIA DE MERLÈS)

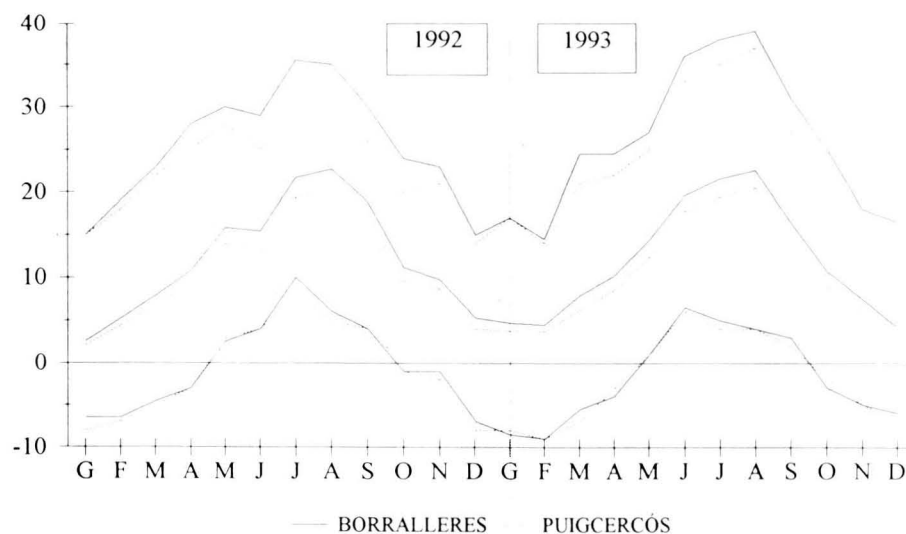
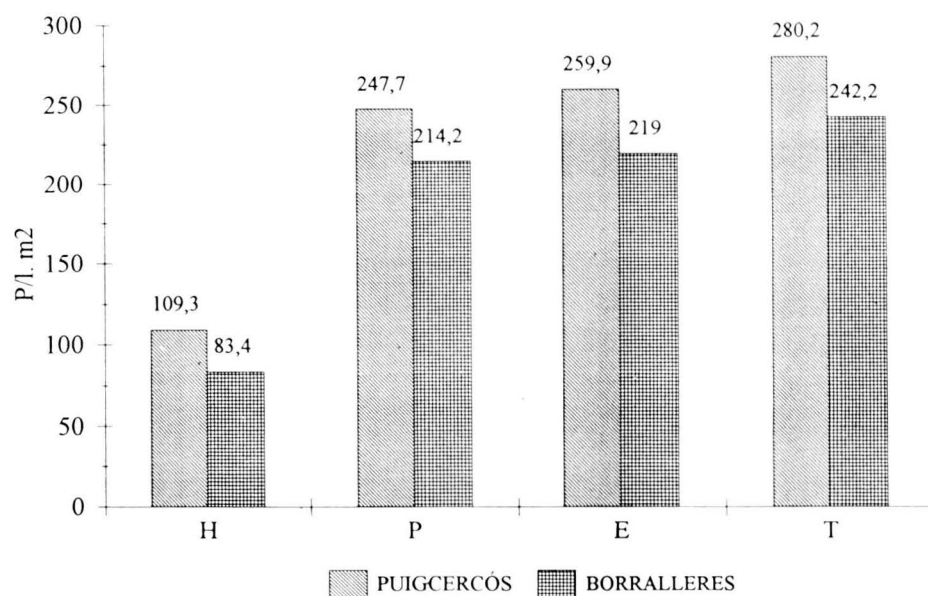


FIG. 4: PRECIPITACIONS MITJANES ESTACIONALS DE PUIGCERCÓS (BORREDÀ) I BORRALLERES (STA. MARIA DE MERLÈS)



rem que tot plegat concorda prou bé amb els grans tipus de vegetació presents a la vall: les pinedes de pi roig amb faigs o roures, depenent del vessant considerat —típiques de la muntanya mitjana humida submediterrània— al sector alt de la vall, on s'emmarca Puigcercós, i les pinedes mixtes de pi roig i pinassa —les quals denoten una marcada influència mediterrània— que trobem al capdavant del curs mitjà de la riera, que és on cau Borralleres

### Els aspectes botànics (J. M. Busquets)

La conca de la riera de Merlès presenta diversos aspectes interessants des de la perspectiva botànica, segurament més paisatgístics que no pas florístics.

D'entrada, cal dir que no coneixem a fons la zona, que el nostre coneixement és tan sols general i, per tant, força superficial. Tanmateix, sí que ens veiem amb cor d'apuntar unes línies globals.

De manera força arbitrària, per raons de conveniència, però en part també per raons paisatgístiques, podem dividir el curs de la riera en tres sectors: l'alt, el mitjà i el baix. L'alt aniria des de la capçalera, situada als vessants meridionals dels rasos de Tubau, al límit amb el Ripollès (Pedró de Tubau, 1.543 m), fins a la carretera que uneix Borredà amb Ripoll (o també fins a la que va de Borredà a Sant Agustí de Lluçanès, a l'alçada del Cobert de Puigcercós). El tram mitjà estaria comprès entre el límit anterior i el pont de Vilalta, a la carretera que uneix Gironella amb Prats de Lluçanès. Per últim, el tram inferior aniria des del punt anterior fins a la desembocadura al Llobregat, situada entre la colònia de cal Riera i l'Ametlla de Merola.

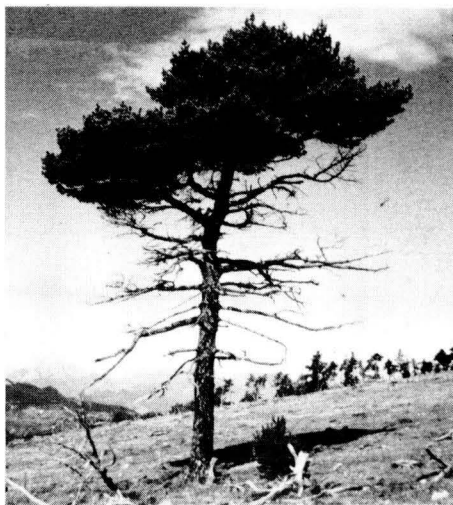
### La major part de la conca és coberta de boscos de pins

En el tram alt i mitjà, el paisatge vegetal que predomina és de tipus medioeuropeu (euro-siberià), de muntanya mitjana humida submediterrània, avui amb un clar domini del pi roig sobre el roure martinenc, i en determinats vessants orientats al nord, com a les bagues de Viladonja, el Puig, Baumala etc., s'hi troben faigs (*Fagus sylvatica*).

Molt contrastat resulta el paisatge del curs baix, de caràcter molt més mediterrani, més sec, actualment dominat per la pinassa més que no pas pel roure cerrioides o la carrasca. Resulta evident que en detall les coses són més complicades, sobretot quan el relleu és accidentat com en el cas de la conca de Merlès. En general, però, els llocs més frescals i humits, com ara els fons de valls i els vessants orientals cap al nord, contenen una vegetació de caire molt més medioeuropeu que no pas la dels llocs planers o la dels solells.

Si ens atenem a les espècies arbòries dominants en el paisatge, en els trams superior i mitjà el domini, a voltes gairebé absolut, correspon sens dubte al pi roig o rajalet (*Pinus sylvestris*). Sovint es tracta de boscos secundaris que han anat substituïnt els boscos de roures. No és rar, per tant, que es trobi barrejat amb el roure martinenc (*Quercus humilis*) o el cerrioides (*Quercus cerrioides*), probablement un híbrid entre l'espècie anterior i el roure valencià, (*Quercus faginea*). El cert, però, és que de bosquets amb clar domini dels roures pocs n'hi ha, i això és degut a l'acció humana secular.

Tanmateix, encara poden veure's alguns exemplars magnífics de roure mar-



Aquest pi roig es manté com a testimoni solitari de la pineda arrasada pel foc als rasos de Tubau (1-4-1994).

J. M. BUSQUETS

tinenc, alguns d'ells centenaris, que per la raó que sigui s'han escapat de la destrucció. Avui donen testimoni de com seria la natura si la nostra espècie la deixés desenvolupar-se al seu aire. En aquest sentit cal fer esment del vell roure de la bauma de les Heures, que segons el testimoni d'un dels actuals habitants de les Heures de la Quar, seria el més gran de tota la zona. La circumferència del tronc, a l'alçada del pit, l'hem mesurada en 5 m., de manera que amb prou feines poden abraçar-lo 3 homes. Destaca el seu tronc nodulós i les seves branques horitzontals. Quan el vàrem observar tot just començava a brotar i el seu aspecte el feia



Roure centenari de Boatella, Borredà (25-3-1989).

J. M. BUSQUETS

semblar mort o gairebé mort. Una heura molt ramificada l'abraça.

L'entorn de la gran masia de les Heures de la Quar és digne d'un d'aquells paisatges tan bucòlics, amb prats ondulats i roures i carrasques (*Quercus ilex rotundifolia*) grans, algunes de les quals constitueixen petits bosquets força purs. Prop de la casa hi ha una carrasca enorme, però amb un gran esvoranc. Es veu que es tracta d'una gran branca que fou trencada pel pes de la neu durant l'hivern de 1993. La branca fou pesada en una bàscula i superava una tona de pes. Curiosament, al costat del gran roure abans esmentat hi ha una petita, però densa, plantació de pínees (*Picea abies*), els típics arbres de Nadal. Sens dubte són un element ben exòtic enmig d'un paisatge tan nostre.

Pel que fa a la diferenciació de les tres espècies de roures abans esmentades, hem de dir que sovint resulta molt difícil, a causa de la gran variabilitat morfològica que es produeix com a conseqüència de la freqüent hibridació que es dona entre els roures. En una bona part de la zona de transició entre la vegetació mediterrània i l'euro-siberiana (o medioeuropea), en la franja central del Berguedà, el roure cerrioides sembla tenir-hi un paper molt destacat. Tot i que no hem fet una recerca detallada, en aquesta zona no hem sabut veure-hi mai amb claredat la presència incontestable del roure valencià. Els exemplars que més s'hi assemblen creiem que continuen sent de roure cerrioides. En tot cas el roure valencià abunda més cap a ponent, cap a terres més continentals.

Pràcticament des de la capçalera fins a les goles de les Heures, el domini del pi roig és gairebé total, mentre que d'aquí fins al pont de Vilalta hi ha una clara barreja de pi roig i de pinassa, la qual acaba per dominar més avall com tot seguit veurem.

En el curs baix de la riera de Merlès, al sud del pont de Vilalta, cada vegada es fa més destacable la pinassa (*Pinus nigra salzmannii*). Sembla que es tractaria, en general, de boscos secundaris. De roures no se'n veuen gaires i, en tot cas, es troben entre la pinassa. De carrasques (*Quercus ilex rotundifolia*) poques en queden, però solen trobar-se formant clapes al bosc, en general al voltant d'algunes cases de pagès.

Només en determinats topants, sovint en forma de bosquets ben visibles, apa-



reix el pi pinyer (*Pinus pinea*). El pi blanc (*Pinus halepensis*) també és destacable en aquest sector baix de la riera, sobretot pels volts de cal Pallot i cap al sud.

Pel que fa a la vegetació de ribera de la riera de Merlès, cal dir que és poc destacable i que sovint hi és absent. En determinats topants, en general on la ribera s'eixampla, com succeeix abans d'algunes rescloses, apareixen els típics canyissars, dominats pel canyís (*Phragmites australis*). També cal fer esment de la sarga (*Salix elaeagnos*), un tipus de salze de fulla allargada i estreta, l'arbret de ribera més comú de les nostres rieres.

**Els rasos que degueren ser, que no són i que podrien haver estat: els rasos de Tubau, un paisatge de muntanya mitjana relativament humida.**

La riera de Merlès neix a la part meridional dels rasos de Tubau. El qualificatiu de rasos que hom aplica a moltes zones de la nostra muntanya no es correspon, almenys del tot, amb la realitat que observem. Sovint el bosc hi creix ufanós. Segurament, en un passat més o menys remot, la deforestació per aconseguir pastures degué ser extensa i degué justificar l'apel·latiu de rasos. Encara ara n'hi ha de més o menys extensos en llocs com els rasos de Peguera, però es veu com el bosc intenta recuperar l'espai que se li va prendre. No a tot arreu, ja que en determinades zones els prats ja hi eren i encara hi són per causes del tot naturals, ja sigui per efecte de carena a causa del vent o per alguna altra raó, però no pas a causa de l'alçada, encara prou baixa com per permetre la instal·lació del bosc.

En el cas dels rasos de Tubau, situats a una altitud de poc més de 1.500 m. el bosc ocupa pràcticament tota la part culminant, encara que sovint sigui poc dens i amb un sotabosc de pastura ufanosa. Per tant, el qualificatiu de rasos, els hi devia escaure millor en el passat, i per les raons abans esmentades. Això sí, per culpa d'un incendi que s'hi produí fa uns quants anys, poc els faltà per no tornar a ser una zona arrasada.

Tothom pot comprovar que la devastació fou considerable. Una extensa zona és ocupada actualment pels rebrots de socarrel del tenaç boix (*Buxus sempervirens*), que forma una boxineda secundària, amb moltes mates de la punxant argelaga (*Genista scorpius*), tan coneguda a causa de les seves esgarrinxades com per la seva flaire empalagosa. D'aquest mato-

llar en sobresurten aquí i allà els pins supervivents, amb els troncs encara socarrimats i negres. Potser per la manera com es mogué el vent, les flames respectaren la capçada de molts dels pins, almenys en els vessants més orientats cap al nord. Això explicaria que en alguns llocs el bosc sigui dens i que al mateix temps tots els troncs dels arbres es vegin amb la part basal ben ennegrida, mentre que els topants més deforestats semblen correspondre als vessants solells. No podem evitar de pensar en la causa del foc i en si s'hauria pogut evitar aquest estrall.

Als rasos de Tubau el bosc correspon a una pineda de pi roig. No hem vist cap pi negre, la qual cosa no ens estranya, ja que ens trobem de ple en l'estatge montà



*El narcís de muntanya* (*Narcissus pseudonarcissus*), una de les flors més boniques que es poden trobar als rasos de Tubau (1-4-1994) L. VILADRICH

i no en el subalpí. Al sotabosc hi domina la gramínia ussona (*Festuca gautieri*). Resulta interessant la relativa abundor de bruguera (*Calluna vulgaris*) al vessant obac, planta indicadora d'acidificació del sòl, a ben segur causada per la descalcificació d'aquest per la pluja. Sovint, la bruguera es veu associada a masses denses de molses. Que l'aire és molt sa queda demostrat per l'abundor de líquens epífits sobre l'escorça dels pins. El més visible és (*Pseudevernia furfuracea*).

Entre les plantes florides el dià u d'abril d'enguany, és a dir, molt primerenques, podem indicar: l'almesquí (*Narcissus assoanus*), un narcís petit de flor groga, molt corrent en els prats secs i llocs rocosos cal-

caris; l'herba blava (*Polygala calcarea*), corrent als pasturatges calcaris; la pastorella (*Gentiana verna*), una genciana molt bonica, amb la flor d'un blau intens que contrasta molt amb el blanc pur de la seva gorja; un tipus de xicoia i altres.

Al sotabosc de la part culminal, sobretot en el vessant obac, hi ha força herba fetgera (*Anemone hepatica*), de la qual el que més ens sorprèn és que gairebé tots els exemplars són albins. En els mateixos topants, la troballa més bonica ha estat, sens dubte, el narcís de muntanya (*Narcissus pseudonarcissus*), amb la seva flor capbaixa, gran, de color groc. No és pas una flor rara, però cal cercar-la en el moment oportú. És una planta molt polimorfa, amb diverses subespècies de difícil delimitació.

**Diverses plantes observades pels volts del camí forestal que mena de les Planes a Sant Esteve de la Riba ens indiquen amb claredat que ens trobem dins la Catalunya humida.**

Si ens arribem fins al pont de la baga de les Planes, veurem baixar ja un cabal acceptable d'aigua, inici de la riera de Merlès pròpiament dita. En aquesta zona el paisatge és molt acollidor i bonic, i els boscos s'estenen a banda i banda.

Entre les poques plantes florides destaquen, a més de l'abundantíssima herba fetgera, en general albina, la bonica (*Primula acaulis vulgaris*), que forma una roseta de fulles basals de la qual surten nombroses flors grans d'un característic color groc clar, amb taques verdoses o ataronjades a la gorja. Hom diria que es tracta d'una planta sortida d'un jardí. Aquesta planta no l'hem vista mai a ponent del Llobregat, segurament en relació amb el clima progressivament més sec així que ens movem de llevant cap a ponent. Es tracta d'una planta pròpia dels boscos caducifolis humits i amb el sòl ric en sals minerals.

També cal fer esment de la pulmonària (*Pulmonaria longifolia*), una planta pilosa amb les flors blaves més o menys tenyides de violat o de púrpura, que es reconeix sobretot perquè les fulles solen presentar taques blanques. Recordem haver-la vist també als rasos de Peguera. La pulmonària es fa normalment en boscos caducifolis rics en nutrients. Finalment, hem vist el metzinós tintorell (*Daphne mezereum*), un arbust amb les flors rosades que surten agrupades a la part superior abans que no ho facin les fulles, i que exhalen una flaire molt in-



Flors de pastorella (*Gentiana verna*), una de les moltes plantes que viuen a la capçalera de la riera de Merlès. J. M. BUSQUETS



La primavera *Primula acaulis* ssp. *vulgaris*, una flor que al Berguedà sembla confinada a la vall de Merlès. (Font de Boatella, 25-3-1989). J. M. BUSQUETS

tensa i agradable. Aquesta planta és pròpia dels boscos caducifolis humits.

Els tres vegetals citats són força rars en el conjunt del territori que els és propi.

#### La vegetació mediterrània o submediterrània de les acaballes de Merlès: pels volts de la Cortada, el molí del Vilaró i cal Pallot.

Si en començar per la capçalera de la riera de Merlès comentàvem els estralls del foc, acabarem fent esment de nou del foc en apropar-nos a la seva desembocadura al Llobregat.

Prop de la Cortada poden veure's extenses brolles de romaní (*Rosmarinus officinalis*) amb pi pinyer (*Pinus pinea*). Es tracta de típiques brolles arbrades, mediterrànies. El senyal del foc s'hi fa palès per la fisiognomia general i perquè encara es veuen les bases dels troncs més o menys ennegrides i una defoliació marcada per sota de les parts més elevades.

En general, però, el pi omnipresent és la pinassa, amb tan sols algun pi rojalet espars. Destaquen, per la seva densitat i bona aparença, els boscos del serrat del Llamp. Només en alguns llocs concrets, com als voltants de la casa Nova de la Cortada, queden restes de carrascar, amb la bonica carrasca (*Quercus ilex rotundifolia*).

El que més destacaríem del conjunt de la zona és la forta presència de plantes típicament mediterrànies, algunes inexistents

o molt rares a l'Alt Berguedà. Ens limitarem a fer-ne esment, sense donar els noms científics: llentiscle, arboç, aladern, aladern fals, aladern de fulla estreta, garric, llistó, jonça, romaní, timó, rogeta, roldor, etc.

Sota la Cortada, al fons de vall, vora la riera de Merlès, al davant de Matamala, observem: algun roure (un exemplar que podria semblar de roure valencià), tortel·latge, grèvol, ginebre, auró negre, lloret, aladern fals, aladern de fulla estreta, herba fetgera, roldor, garric, boix, etc.

Ens ha sorprès l'aspecte dels pins, sovint molt defoliats, ja que els solen quedar només les fulles de l'extrem de les branques, la qual cosa els confereix un aspecte esclarissat, gens bonic. La causa la desconeixem (processionària?, incendis?). Els arbres també es veuen amb el tronc molt prim. La veritat és que dóna la sensació que es tracta de boscos maltractats. Semblen en millor estat els de la riba esquerra de la riera, com els del serrat del Llamp, enfront de cal Pallot.

#### Recull d'observacions faunístiques

##### Els micromamífers (L. Viladrich)

En l'excursió del 28 de març de 1993 vam tenir la sort de trobar un bon grapat d'egagròpiles d'òliba al costat del mur de ponent de l'església romànica de St. Andreu de cal Pallot.

Per aquell qui no ho sàpiga, cal dir que les egagròpiles són unes boles, habitualment allargades i de colors foscos (gris, negre o marró) que certes aus rapinyaires expulsen per la boca, i no tenen res a veure amb els excrements, que són blancs i poc consistents. Al seu interior hi ha els ossets i el pèl de les preses aconseguides pel rapinyaire i les d'òliba resulten ser molt adequades per a conèixer els micromamífers (o petits mamífers, com ara els ratolins, les musaranyes i els talpons) que poblen una determinada zona pel fet que aquest rapinyaire en concret és molt poc selectiu a l'hora de procurar-se la teca, menja el que es presenta, no té massa preferències.

Així, doncs, un cop vam tenir les egagròpiles dins del sac, només va caldre procedir a la seva dissecció i a anar separant i netejant els cranis i les mandíbules, que és l'únic que interessa per a poder identificar les preses.

Els resultats de la classificació dels exemplars així obtinguts són els que consten a la taula 1.

Abans de comentar-los, però, volem fer referència a l'excel·lent treball sobre els micromamífers de Catalunya de Joaquim Gosàlbez publicat el 1987 per Ketres. Segons els mapes de distribució d'aquest llibre, que és el que també hem utilitzat per a la determinació dels nostres exemplars, a la vall de Merlès, a més a més de les espècies que consten a la taula 1, també hi podrien habitar la musaranya cua-quadrada (*Sorex araneus*), la musaranya nana (*Suncus etruscus*) i el talpó roig (*Clethrionomys glareolus*).

La musaranya cua-quadrada, tot i no haver-la trobat a cal Pallot, sí que la vam trobar no gaire lluny de la vall de Merlès en una altra ocasió, concretament a la casa de St. Ponç de St. Boi de Lluçanès, i, dins del Berguedà, a cal Pla de Coforb.

La musaranya nana també la tenim localitzada en diversos indrets: St. Ponç de St. Boi de Lluçanès, el Pla de Coforb i la Tor de Montmajor.

El talpó roig, en canvi, no l'hem trobat mai.

Tornant a la taula 1, és fàcil adonar-se que la musaranya vulgar és la presa més comú (ni més ni menys que el 55% del total!). Pel que fa als talpons, el més freqüent és el talpó de muntanya (10% del total) seguit de prop pel talpó comú (8% del total). Entre els ratolins destaca (Vegeu la Fig. 5) el ratolí de bosc (14% del total).

La resta de micromamífers presents a cal Pallot semblen ser força menys abundants. Es tracta de la musaranya menuda, la rata d'aigua, el ratolí domèstic i el ratolí mediterrani.

### Sobre la resta de la fauna

(J. M. Busquets)

Ens limitarem a donar unes notes puntuals que poden tenir un cert interès. En concret, referirem observacions pròpies i algunes tretes de la bibliografia. Pot trobar-se una informació més detallada en relació als vertebrats de la zona al llibre sobre Borredà publicat per l'Àmbit de Recerques del Berguedà.

A la zona dels rasos de Tubau hem trobat diverses pistes que ens informen d'alguns animals. Sota d'una branca horitzontal utilitzada com a cantador, hem recollit els característics excrements de gall fer (*Tetrao urogallus*). En diversos pins roigs hi havia pinyes encastades a les clivelles de l'escorça i treballades amb tota seguretat pel picot garser gros (*Picoides major*). També reconeixem abundants excrements de llebre (*Lepus europaeus*).

Pels volts dels rasos de Tubau i capçalera de la riera de Merlès, viuen cérvols (*Cervus elaphus*) i daines (*Dama dama*). L'existència conjunta de poblacions estables d'aquests dos grans mamífers és un fet únic a Catalunya.

Aigües amunt del torrent de Corrubí, hem trobat la planària (*Dugesia iberica*),

de color fosc i amb el cap amb la característica forma de llanceta i amb 2 ocells petits, però ben visibles amb l'ajut d'una lupa de mà. No hem trobat planàries prop de la desembocadura, per bé que no hem fet cap recerca exhaustiva.

En una bassota a peu de carretera i en bosc de pi roig, a l'alçada de les goles de les Heures pot observar-se l'escorpi d'aigua (*Nepa cinerea*), el sabater hidromètrid (*Hydrometra stagnorum*) i amb una mica de sort també l'hidra verda d'aigua dolça (*Chlorohydra viridissima*), un dels poquíssims cnidaris d'aigua dolça (una mena d'anemona de mar gairebé microscòpia), que presenta un bonic color verd a causa de les algues que viuen en simbiosi dins algunes de les seves cèl·lules i que fan que es comporti fins a cert punt com a un organisme fotosintetitzador.

Al torrent de Vilalta, destaca l'abundor del cargolet aquàtic *Radix peregra* i de les seves innombrables postes gelatinoses agafades als troncs i rocs. L'acompanyen força torrentors (insectes tricòpters) i altres larvers d'insectes. A tocar del pont i a peu de carretera s'ha deixat veure un bonic esquiroi (*Sciurus vulgaris*).

En el gual que hi ha baixant des de la gravera de cal Vidal hem vist força larves de simúlids, (un tipus de mosquits molt petits) que viuen fixades al substrat en llocs de fort corrent gràcies a una mena de ventosa. En aquest lloc també hem observat, en una bassota al costat mateix

de la riera, molts cargolets com els trobats al torrent de Vilalta.

Ja sense precisar localitats concretes, direm que pel que fa als peixos de la riera de Merlès, podem trobar al barb cua-roig (*Barbus hassi*) i la bagra comuna (*Leuciscus caphalus*) com a espècies indígenes, mentre que la truita arc iris (*Salmo gairdneri*), provinent d'Amèrica, hi fou introduïda per raó de la pesca.

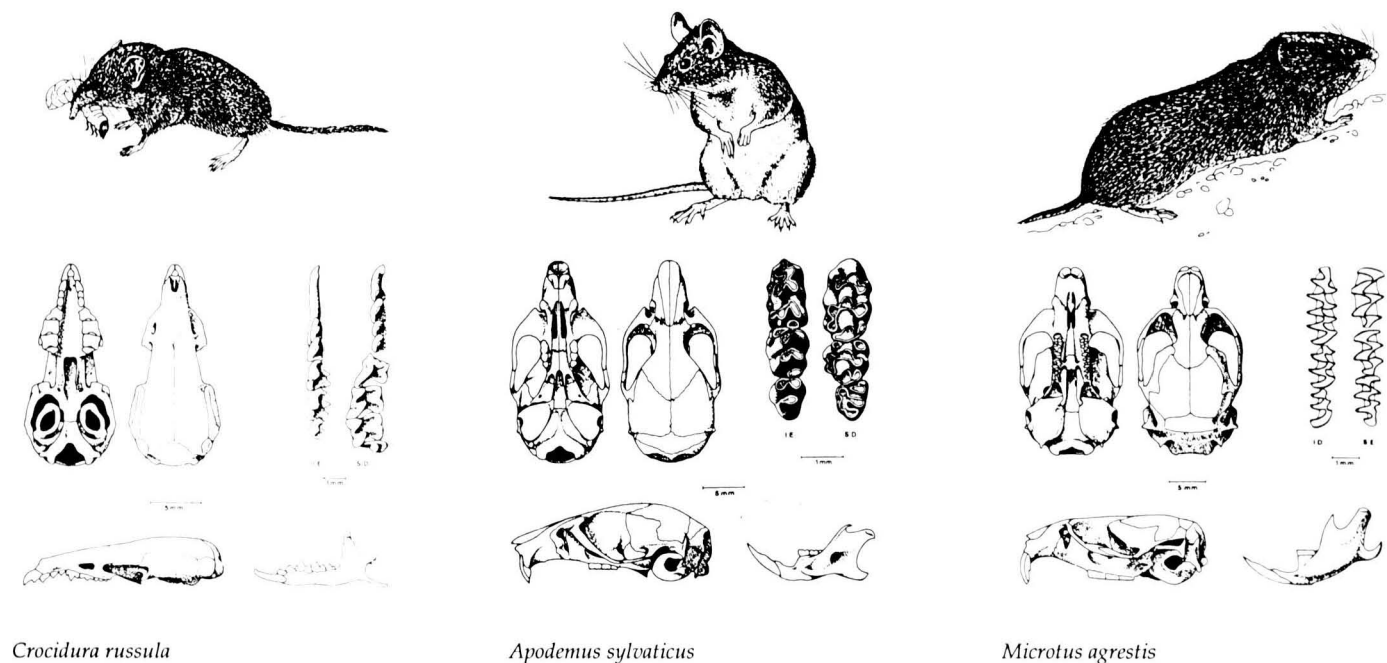
Entre els amfibis de la conca de Merlès tenim el tritó pirinenc (*Euproctus asper*) a les aigües més fredes i netes, la salamandra (*Salamandra salamandra*), la granota verda (*Rana perezi*), la reineta (*Hyla meridionalis*), el grapalet pigallat (*Pelodytes punctatus*), el còtil (*Alytes obstetricans*) i el grapal comú (*Bufo bufo*).

Pel que fa als rèptils, la serp d'aigua (*Natrix maura*) és comuna. També poden veure's la serp verda (*Malpolon monspesulanus*), la serp blanca (*Elaphe scalaris*), la llisona (*Anguis fragilis*), el llangardaix comú (*Lacerta lepida*), la sargantana cuallarga (*Psammodromus algerus*), la sargantana de paret (*Podarcis muralis*), la sargantana ibèrica (*Podarcis hispanica*), etc.

Entre els ocells lligats al medi aquàtic, les 2 espècies més destacables són el blauet (*Alcedo atthis*) i la merla d'aigua (*Cinclus cinclus*). Ambdues crien a la riera de Merlès, i per al blauet aquesta riera representa un dels pocs llocs de cria a la nostra comarca. La xivitona vulgar (*Actitis hypoleucos*) i el bernat pescaire (*Ardea*

Fig. 5: ELS TRES MICROMAMÍFERS MÉS REPRESENTATIUS DE CAL PALLOT

(Extrets de "Insectívors i Rosegadors de Catalunya", de J. Gosàlbez)



*Crocidura russula*

*Apodemus sylvaticus*

*Microtus agrestis*

TAULA 1: COMPOSICIÓ DE LES EGAGRÒPILES DE CAL PALLOT (PUIG-REIG)

Núm. egagròpila	musaranyes	ratolins	talpons	altres	NOMBRE D'INDIVIDUS PERTANYENTS A CADA ESPÈCIE								
					<i>Crocidura russula</i> Musaranya vulgar	<i>Sorex minutus</i> Musaranya menuda	<i>Microtus agrestis</i> Talpó muntanyenc	<i>Mic. duodecimcostatus</i> Talpó comú	<i>Arvicola sapidus</i> Rata d'aigua	<i>Apodemus sylvaticus</i> Ratolí de bosc	<i>Mus musculus</i> Ratolí domèstic	<i>Mus spretus</i> Ratolí mediterrani	
1	1	3	0	0	1					2	1		
2	8	0	0	0	8								
3	4	1	0	0	4							?	
4	2	2	1	0	2		1			1		1	
5	1	0	1	0	1			1					
6	2	1	0	0	2					1			
7	0	1	0	0						1			
8	2	1	0	1	2					1			
9	2	1	1	0	2		1			1			
10	0	1	2	0				2		1			
11	3	1	0	0	3					1			
12	1	1	0	0	1					1			
13	0	1	2	0			2			1			
14	3	0	1	0	3		1						
15	3	1	0	0	3						1		
16	0	0	2	0			1		1				
17	4	0	0	0	4								
18	3	0	1	0	3		1			1			
19	2	1	0	0	2					1			
20	2	4	3	0	1	1		2	1	1	1	2	
21	0	1	0	0					1				
22	0	0	2	0			1		1				
23	5	1	0	0	4	1				1			
24	2	1	1	0	2		1					?	
25	2	0	1	0	2				1				
26	1	1	1	0	1			1		1			
27	6	1	0	0	6						1		
28	0	1	1	0			1			1			
29	2	1	1	0	2		1				1		
30	3	0	1	0	3		1						
31	5	1	0	0	5					1			
32	1	0	2	0	1			2					
33	2	4	2	0	2		1		1	2	1	1?	
34	6	1	0	0	6						1		
35	1	1	1	0	1			1		1			
36	0	0	1	0				1					
37	0	1	1	0			1			1			
38	2	1	0	0	2					1			
39	4	1	1	0	4		1				1?		
40	1	0	2	0	1								
41	10	0	0	0	6	4		1					
Total d'individus	96	37	32	1	90	6	17	14	1	23	8	2	4

*cinerea*) són espècies de pas destacables que també s'hi poden veure en èpoques favorables. Tanmateix, la llista detallada d'ocells que poden observar-se a la conca de Merlès es faria llarguíssima.

Entre els mamífers val la pena destacar la presència del turó (*Mustela putorius*), ja que sembla haver desaparegut de diverses zones de Catalunya. No podem dir el mateix, per desgràcia, de la llúdriga (*Lutra lutra*). Precisament fou creada la Reserva Natural Parcial de Merlès-Lluçanès per Decret el 1987 amb la finalitat de protegir espècies animals en perill de desaparició, en concret per a garantir la supervivència de les darreres poblacions de llúdriga, però hores d'ara la llúdriga es dona per extingida a la riera de Merlès. Caldria preguntar-se de què serveix crear reserves sobre el paper si després en la realitat res no canvia!

### Valor i interès natural de la conca de Merlès (J. M. Busquets)

Al llarg de l'exposició s'han anat esmentant diversos aspectes que palesen l'interès natural d'aquesta zona, amb diverses espècies valuoses de la fauna i flora. Això no obstant, tot seguit intentarem fer una justificació global.

Es tracta d'un territori prou salvatge, no en el sentit de conservar-se en un estat primigeni, intoccat, ni molt menys! Arreu s'hi nota l'empremta humana des de temps molt reculats. Volem dir que el conjunt del paisatge es manté en un estat relativament poc alterat en comparació amb el d'àmplies zones fortament humanitzades i relativament properes.

La demografia és molt poc important i es troba dispersa en petits nuclis de població i masies aïllades. Les activitats són les tradicionals del món rural, en general força respectuoses amb el medi. Això explica l'extensió de les bosquíries, que si bé molt sovint són secundàries (p. ex., pinedes en lloc de rouredes o carrascars), no deixen de ser properes a allò que considerem la natura «intacte». També hi fa molt que no hi hagi carreteres importants, excepte les tres que tallen transversalment la conca. Els conreus solen ser poc extensos i disposats en forma de mosaic, entre clapes o franges de vegetació natural d'extensió variable, que actuen com a zones de refugi per a la fauna i la flora de la regió i que no existissin no permetrien la diversitat de vida que ara té tota la zona.



Bosc mixte de pinassa i pi roig del serrat del Llamp, enfront de cal Pallot i en terme de Sta. Ma. de Merlès. (18-3-1994).

J. M. BUSQUETS

Sobretot cal preservar costí el que costi la diversitat paisatgística i de vida que resulta de la disposició més o menys en mosaic dels elements i de les comunitats que formen el territori, en el qual alternen els conreus amb les bardisses (en un sentit general de franges de vegetació més salvatge) i els retalls de boscos, en uns moments en què a nivell mundial hi ha una seriosa preocupació per la uniformització creixent i la minva de biodiversitat que en resulta, a causa de la progressiva destrucció dels hàbitats naturals com a conseqüència del creixement demogràfic i de la cada vegada més gran demanda de recursos i de terrenys de conreu i de pastura.

La utilització extensiva i intensa de l'espai natural ha portat arreu a una destrucció dels paisatges rurals en mosaic agrosilvo-pastoral, amb clapes de camps, boscos i pastures, tan bonics i tan ben concebuts pel que fa al respecte mínim de l'entorn natural. No hi ha dubte que en el difícil compromís entre la necessària activitat humana que permet el «progrés» i el desitjable respecte per la resta de la natura, l'estructuració en mosaic del territori, amb retalls d'alteració diversa, des de molt poc a molt alterats, és la més adequada, de fet l'única viable a llarga.

El paisatge en mosaic, només possible amb una activitat poc extensiva i intensiva, permet una elevada estabilitat i biodiversitat juntament amb una activitat humana sostinguda, poc agressiva amb el medi.

Al Berguedà, i en bona part del nostre país, per sort encara conservem aquests paisatges en mosaic, els que proporcionen aquella visió bucòlica, acollidora, d'un ser humà encara integrat amb la resta de la natura; com els que poden veure's des de Queralt, el mirador per excel·lència de la comarca.

Tenint en compte que cada dia queden menys paisatges així, cal que els conservem. Nosaltres encara hi som a temps, i sempre és millor prevenir que no pas curar; curació que sovint, no ens enganyem, és impossible o gairebé impossible. Se'ns parla de regenerar, de millorar, com si visquéssim en el millor dels móns, on tot és possible si hom s'ho proposa. Per desgràcia, en aquest assumpte les solucions no solen ser miraculoses. Si existeixen són de curs lentíssim. Pensem que pel que fa a la natura, sobretot als boscos, els ecosistemes més complexos, hi ha una asimetria massa gran entre el temps que tarden a formar-se, sovint centenars o milers d'anys, i el temps que es tarda en fer-los desaparèixer, a vegades poques hores. Els humans no podem encara controlar el temps i és per això que molts dels canvis que fem s'han de considerar irreversibles a nivell pràctic. Fóra bo pensar-s'ho dues vegades abans d'actuar.

Mirem cap a la resta del món i fixem-nos en el que passa en enormes extensions del centre i SW dels E.E.U.U., de l'altiplà loèssic de la Xina, a Tailàndia i a tants altres llocs, on una agricultura extensiva i intensiva ha destruït una bona



*Brolla de romaní amb pi pinyer desenvolupada després d'un incendi forestal en les proximitats de la Casa Nova de la Cortada, Puig-reig (18-3-1994).*

J. M. BUSQUETS

part de la catifa vegetal, la qual cosa ha menat a una greu erosió del sòl i on els problemes de desertització són preocupants.

James Lovelock, científic molt conegut per al seva controvertida hipòtesi Gaia, es lamenta amargament en l'epíleg del seu llibre «Les edats de Gaia», per tot el

que ha passat en els darrers anys i que està passant ara mateix a Anglaterra, en relació amb la transformació del paisatge en mosaic en un altre d'uniforme i monòtom, amb la finalitat d'aconseguir una pretesa riquesa a curt termini que a la llarga hipoteca el futur. Ens alerta sobre aquesta destrucció que ens afecta tan

de prop, aparentment innòcua i que sembla que passa desaparebuda, però sistemàtica i constant, de conseqüències molt greus.

Textualment diu (traduïm del castellà): «L'acte recent de destrucció del camp anglès és un acte de vandalisme gairebé sense precedents en la història moderna... La destrucció encara continua. Fins i tot aquí, a Devon, les bardisses i tanques de vegetació continuen caient sota les serres elèctriques i les excavadores. Rachel Carson l'encertà en la seva trista predicció d'una primavera silenciosa, però ens ha arribat no només per l'enverinament per plaguicides, com ella va imaginar, sinó que també ho ha fet per l'atac en tots els fronts als enemics dels grangers: «males herbes», «plagues i cuques». Els ocells necessiten un lloc per niar i quin hi ha de millor que les bardisses, aquests meravellosos boscos alineats que anys enrere dividien els nostres camps...»

En Ramon Margalef, el gran ecòleg català de renom internacional, fa molt de temps que insisteix en l'elevat valor ecològic del paisatge en mosaic. Sense anar més lluny, en un comentari bibliogràfic que fa a la revista «Investigació i Ciència» del mes d'abril d'enguany, diu textualment (traduïm del castellà): «Mai no es tracta com cal, i això és de lamentar, la funció que poden desenvolupar en la con-



**LABORATORI D'ANÀLISIS CLÍNIQUES**

*Josep Viladés*

Telèfon 822 70 13 - 08694 GUARDIOLA DE BERGUEDA

servació de les biotes (conjunts de sers vius) dels paisatges fotament antropitzats, els retalls, ja siguin reticulats o disjunts, de comunitats naturals primitives, millor o pitjor conservades».

### Activitats que amenacen l'entorn natural de la conca de Merlès

(J. M. Busquets)

Us haureu adonat que solem parlar de la conca de Merlès més que no pas de la riera de Merlès. La raó és evident: tot el que succeeix a la conca de la riera afectarà la riera ja sigui en sentit positiu o en sentit negatiu. La conservació d'un riu per si sol no té sentit si no inclou la totalitat de la conca que drena. Els rius són com el sistema circulatori d'un organisme: quan alguna cosa va malament de seguida es detecta als líquids circulants.

Ja ens hem estès prou abans en tota mena de consideracions sobre el valor del paisatge diversificat, heterogeni, com a base per a una biodiversitat rica, i també com a patrimoni natural inestimable de lleure i fruïció. Tan sols pretenem alertar sobre les amenaques que planen més de prop sobre el territori que ens ocupa.

Una amenaça que ja ve de temps enre és la freqüentació massiva de la riera de Merlès. Milers de persones vénen de picnic cada estiu. El perill primer potser

és el d'incendi, però el volum de deixalles i d'excrements també és molt considerable, si més no atès el nivell cívic d'una part (sempre massa gran) dels nostres conciutadans. Fa pena veure la zona en determinades èpoques. Els 3 càmpings que s'han creat a la zona poden ajudar a resoldre en part el problema, però cal que els propis càmpings siguin respectuosos amb el medi i que depurin les seves aigües fecals. Aquí l'administració té una responsabilitat inexcusable.

Un altre problema greu, i no només per la riera sinó per a les persones que s'hi banyen, és l'abocament directe dels purins per part d'algunes granges. No cal dir que el problema es fa molt greu a l'estiu, perquè és quan baixa menys aigua (alguns anys molt poca) i quan hi ha més gent banyant-se. Aquí l'administració també ha d'actuar amb contundència si no es vol fer còmplice de l'acció.

L'aigua de la riera sovint no sembla massa neta, i la presència de determinades tofes d'algues verdes sembla indicar abundància de nutrients, provinents d'abocaments diversos i dels adobs dels camps arrossegats per l'aigua de la pluja.

Amb els nostres propis ulls hem vist, entre la Cortada i el molí del Vilaró, com és feien treballs de «neteja» i com es creaven dins del mateix bosc els munts de

rostolls, tot i el perill evident d'incendi, el 28 de març d'enguany, quan feia una intensa calor d'estiu i la secada era important, ja que no plovia de forma mínimament notòria des de força dies enrera. Precisament feia pocs dies que s'havien produït alguns conats d'incendi que per sort es pogueren apagar després de cremar només alguns pins. Aquestes clapes cremades es veien bé des de la Cortada i sabem que els incendis eren recents.

La causa dels incendis sembla evident. Sovint, la irresponsabilitat de les pròpies institucions que després demanen actituds cíviques als ciutadans resulta descarada. Aquesta actitud per part dels que més exemple haurien de donar provoca un sentiment d'impotència que fa molt de mal.

Finalment, una amenaça molt greu que plana sobre la conca de Merlès és la de la possible construcció d'una presa. Si això algun dia prospera potser caldrà actuar amb contundència, a no ser que no ens importi inundar una vall única i encara prou ben conservada com la de Merlès.

En el tema ambiental, com en gairebé tots, la responsabilitat és compartida. Administració i ciutadania hi juguen plegats un paper intransferible.

---

Josep M. Busquets i Lluís Viladrich

- FISCAL
- COMPTABILITAT
- LABORAL
- ORGANITZACIÓ I ADMINISTRACIÓ
- INFORMÀTICA

---

**PLANA** assessoria  
i serveis de gestió

---

ctra. st. fruitós, 32, 1.er, 1.º - telf. 821 19 04 - berga  
avgda. salarich, 6 - telf. 824 40 88 - bagà