

# LES PARRÒQUIES DEL BISBAT DE SOLSONA ABANS DE LA SEVA CREACIÓ

Albert Benet

**S**empre es fa difícil estudiar les xarxes parroquials abans de disposar de la constància escrita de les visites pastorals, cosa que no succeeix fins al s. XIV. Amb anterioritat es disposa d'algunes llistes de parròquies de la dècima papal, que els papes cobraven de les parròquies per finançar inicialment les croades, i després per a les despeses generals del papat. Aquestes relacions comencen a partir de finals del s. XIII, però tenen el defecte que no hi consten les parròquies amb poques rendes, si bé les relacions dels segles posteriors són més completes. Amb tot, sempre queda el dubte de si les que falten és perquè tenien rendes escasses o bé perquè havien deixat de tenir funcions parroquials; no obstant, aquestes limitacions poden ser útils fins a cert punt, i sobretot ho són per a la delimitació dels deganats, que es crearen precisament vers el s. XIII. Una altra bona font d'informació són les llistes parroquials, quan aquestes s'han conservat. En aquest aspecte la situació és diversa: del bisbat de Vic disposem de tres llistes que van de principis del s. XI a mitjan s. XII, la qual cosa permet conèixer amb molta precisió l'evolució de la xarxa parroquial en aquest període. Per al cas de la diòcesi de la Seu d'Urgell en disposem d'una de tan interessant com controvertida: és la llista de parròquies que consten en l'acta de consagració de l'església d'Urgell; però aquest document creiem que és fals, tal com explicarem més endavant, si bé per confeccionar-lo s'utilitzà una llista veritable que devia existir a l'arxiu episcopal. Encara que es va consolidant la creença que l'acta és falsa, hi ha discrepàncies sobre el moment en què es redactà i, per tant, de la data de la xarxa parroquial que conté; creiem que és una llista que reflecteix, parcialment, la situació del bisbat a finals del s. X o principis de l'XI, que fou quan creiem que es redactà la falsa acta, encara que

la llista fos anterior a la falsificació. Una altra diferència, però a la inversa, són les actes de consagració d'esglésies parroquials, ja que per a la diòcesi d'Urgell en disposem d'un gran nombre i de molt reculades, mentre que per al cas d'Osona no en tenim cap.

No fem servir cap més altre tipus de documentació, ja que no creiem que aportés gaires novetats generals, i sobretot s'ha de tenir en compte que molt sovint els notaris anomenaven parròquies a esglésies que només eren sufragànies, la qual cosa crea molta confusió i predisposa a cometre molts errors.

## La situació a l'època visigoda

És molt difícil concretar la xarxa parroquial dels segles anteriors a la repoblació, concretament abans del s. IX. Únicament podem assegurar que, a partir del s. VI, existia el bisbat d'Urgell, així com el d'Osona. El problema és que no sabem pràcticament res més: únicament

hi ha un text, conegut com *Itacio Wambae* on, dintre d'un text més ampli, consta una delimitació de les diòcesis de l'Espanya visigoda atribuïda al rei Wamba, en la qual, a més del nom del bisbat, es relacionen quatre límits, sense indicar les orientacions, la qual cosa complica la seva identificació, amb la dificultat afegida que no sabem quins podien ser els antics termes, ja que, com veurem, la dinàmica repobladora dels diversos comtats féu decantar les parròquies que es formaven cap a un bisbat o cap a un altre. Aquest text ha estat considerat fals, però, com veurem, la relació de diòcesis i de límits ha de ser vertadera; no obstant això, es detecten algunes interpolacions malicioses per avalar drets d'un o més bisbats castellano-leonesos.

Com hem avançat, aquest text, després de molts segles de ser considerat veraç, passà a considerar-se totalment fals quan es publicà un estudi crític de les diverses versions: l'autor fa constar



Granyanella.

els seus dubtes sobre l'esmentada llista de parròquies i els seus quatre límits, però al final, sense massa arguments i poc convincents, també la considerarà falsa. No obstant això tenim preparat un estudi de les diòcesis catalanes que apareixen en les diverses redaccions d'aquest document, si del qual properament en sortirà una síntesi en una publicació, on donem prou raons per considerar que la relació de bisbats i els seus quatre límits existí, si bé s'hi feren algunes modificacions per interessos de certs bisbats, però que no afecten els catalans.

En el quadre 1 relacionem els límits de les diòcesis d'Urgell i d'Osona. D'entrada, ens és familiar un dels topònims dels límits del d'Osona, concretament en la forma *Berca*, i sembla que no hi hauria cap problema per identificar-lo amb Berga, però resulta que el nom fa referència al límit amb el bisbat d'Empúries, un dels quatre límits del qual també tenia el nom de *Bercam*, i en aquest cas sense cap variant. Ara: trobem estrany que els bisbats d'Osona i Empúries tinguessin límits comuns. Si bé podria donar-se el cas que el topònim Berga, del qual n'existeixen diversos –recordem St. Eugènia de Berga–, aparegués per atzar en els límits d'ambdós bisbats, sense que això vulgui dir que eren fronterers. En canvi, el topònim *Aurata* sí que es comú als bisbat d'Urgell i d'Osona. L'únic lloc on es pot ubicar és a la Vall d'Ora, ja que la combinació de les vocals «au» es confonia amb la «o», exactament com encara avui passa en la llengua francesa. En el cas que aquesta identificació fos correcta, hem de creure que, almenys el Baix Berguedà, pertanyia al bisbat d'Osona, encara que probablement hi pertanyia tota la comarca, si bé aquesta precisió se'ns escapa perquè n'ignorem els límits septentrionals. Amb tot, sembla clar que la reconstrucció dels bisbats fou determinada més per la repoblació dels diversos comtats que no pas per l'existència d'antics límits episcopals, que en pocs llocs es podien reconstruir. Així, es comprova com els comtats d'Urgell i Cerdanya-Berga incorporaren les parròquies que s'anaven creant en els respectius territoris al bisbat d'Urgell, mentre que els comtats d'Osona i de Manresa ho feien al bisbat d'Osona. No obstant això es produïren excepcions: Gàver i Pujalt, que tot i pertanyent al comtat de Berga s'incorporaren al bisbat de Vic.

#### QUADRE 1

##### Relació de límits dels bisbats d'Osona i d'Urgell a mitjan s. VII segons les diverses versions de la *Divisió de Wamba*

Ausona teneat de Borga vsque Ausatam, de Bulga vsque Mentiam.  
 Auxona teneat de Beca usque Auratam, de Bulga Tm usque Mticum.  
 Ausona teneat e Borga usque Auratam, de Bulga usque Menciam.  
 Avsona teneat de Berca usque Aurata, de Bulga usque Mentia.  
 Avsona teneat de Berca usque Auratam, de Bulga usque Mentiam.

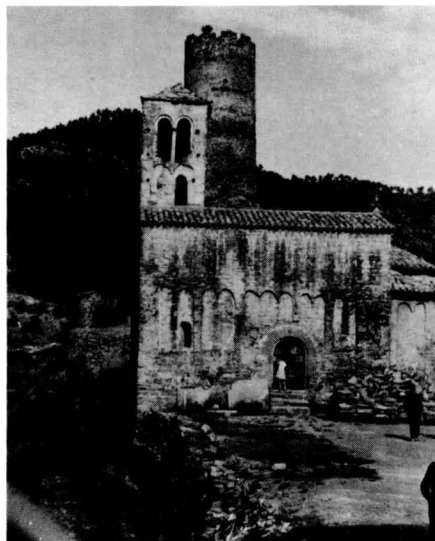
Vrgello teneat de Aurata usque Nasona, de Mucanerara vsque Valam.  
 Vrgello teneat de Aurato usque Nasona, de Mucanera usque Uillam.  
 Vrgello teneat de Aurata usque Nasona, de Mucanera usque Ualam.  
 Argello teneat de Aurata usque Nasona, de Raucamara usque Uala.  
 Avriello teneat de Aurata usque Nasona, de Raucamera usque Ualam.

FONT: VÁZQUEZ DE PRAGA, L. *La divisió de Wamba*, p. 111-127

#### El bisbat d'Urgell el segle X

En aquest moment disposem d'una gran quantitat d'actes de consagració de parròquies d'aquest bisbat que posteriorment passaren a formar part del bisbat de Solsona (quadre 2). La major part corresponen al Berguedà, ja que del Solsonès n'hi ha molt poques. Aquí es comprova com, a principis del s. X, concretament l'any 907, gran part del Berguedà estava ja organitzat en una àmplia xarxa de parròquies.

A part, tenim el problema de datar la llista de parròquies que apareixen en



Sant Julià de Coaner.

RAMON VILADÉS

#### QUADRE 2

##### Relació d'esglésies consagrades per bisbes urgellencs

Santa Maria de Lillet (833)  
 Sant Martí de Saldes (857)  
 Sant Andreu de Gréixer (871)  
 Santa Maria de Merlès (893)  
 Santa Maria de la Quar (900)  
 Santa Maria d'Olvan (900)  
 Sant Martí de Biure (900)  
 Sant Salvador de Mata (900) (monestir)  
 Sant Vicenç de Corbera (900)  
 Sant Julià de Canalda (900)  
 Santa Maria d'Iquila (903) (capella)  
 Sant Andreu de Sagàs (903)  
 Sant Jaume de Frontanyà (905)  
 Sant Martí d'Avià (907)  
 Sant Pau de Casseres (907)  
 Sant Martí de Puig-reig (907)  
 Sant Pere de Grau d'Escales (912) (monestir)  
 Sant Joan de Mondarn (922)  
 Sant Pere de Grau d'Escales (960) (monestir)  
 Sant Sadurní de Pedra (962)  
 Santa Maria de Serrateix (977) (monestir)  
 Santa Maria de Solsona (977)  
 Sant Llorenç prop Bagà (983) (monestir)  
 Sant Miquel prop Bagà (984)  
 Sant Cristòfol de Vallfogona (984)  
 Sant Julià de Coaner (1024)  
 Sant Pere de la Portella (1035) (monestir)  
 Sant Pere de Llobera (1037)  
 Sant Climent de Vallcebre (1040?)  
 Sant Vicenç de Cardona (1040)  
 Sant Martí de Biure (1044)  
 Sant Martí de Cambrils (1051)  
 Sant Cugat d'Ivorra (1055)  
 Sant Sadurní de la Pedra (1057)  
 Sant Martí de Llanera (1060)  
 Santa Maria de Solsona (1070)  
 Sant Pere de Taltaüll (1077-1078)  
 Sant Esteve d'Olius (1079)  
 Santa Maria de Castellfollit (1082) (monestir)  
 Sant Vicenç de Rus (1105)  
 Sant Julià de Cerdanyola (1105)  
 Santa Cecília de Fígols (1134)  
 Santa Maria de Solsona (1163)  
 Sant Sadurní de Rotgers (1167)  
 Sant Miquel de Pedret (1168)  
 Sant Miquel de Viver (1187)  
 Sant Miquel de la Nou (1196)  
 Santa Àgata de Clariana (segle XII)

FONTS: BARAUT, Cebrià. *Les actes de consagracions d'esglésies de l'antic bisbat d'Urgell (segles IX-XII)*, la Seu d'Urgell, Societat Cultural Urgel·litana, 1986.



Lladurs.

JOAN RIBERA

l'acta de consagració de l'església de la Seu d'Urgell. Sembla clar que es tracta d'un document apòcrif, i que per a la seva confecció s'utilitzaren documents que es guardaven a l'arxiu episcopal. El problema rau en la seva datació. Cebrià Baraut creu que es redactà a la segona meitat del s. IX, després de l'any 860. Una de les raons que utilitza per donar aquesta datació és el conflicte de la creació d'un bisbat en els comtats de Pallars-Ribagorça, però quan el bisbe urgellenc fa la seva reclamació aporta com a proves diplomes carolingis, i no pas la falsa acta, que segons ell s'hauria redactat en aquell moment. En canvi, si que apareix l'acta en un judici que hi hagué l'any 1040 pel mateix motiu. El bisbat estava centrat a ciutat de Roda, al comtat de Ribagorça, i el conflicte feia anys que s'arrossegava, i com que l'autoritat del comtat de Ribagorça en aquell moment estava en mans d'un fill del rei Sanç de Pamplona, es degué considerar que no prendria en consideració una reclamació basada en preceptes carolingis poc precisos; per això a principis del s. XI es degué redactar la falsa acta de consagració de la Seu d'Urgell, ja que fou presentada com a prova en un judici celebrat l'any 1024 en el castell de Ponts, en el qual el bisbe urgellenc reclamava a l'abat de Sta. Cecília d'Elins l'església de Cortiuda i els delmes i primícies de Castelló. Per tant, considerem que la llista de parròquies reflecteix la situació de la xarxa parroquial a finals del s. X o principis de l'XI, amb l'omissió de les parròquies més ponentines, per fer la llista de l'acta més arcaica.

Un detall del qual tots els historia-

### QUADRE 3

Llistat de parròquies del bisbat d'Urgell contingudes en l'acta de consagració de l'església de Santa Maria d'Urgell

#### Vall de Lord

Pedra amb Argelaguer  
Sisquer amb Llinars  
Montcalb  
La Curriu  
Mirapol  
  
Terrers  
Taravil  
El Cint  
La Curriu  
Tentellatge  
Ora (Santa Eulàlia de la Vall d')  
La Mora  
La Silva  
Besora

#### Després

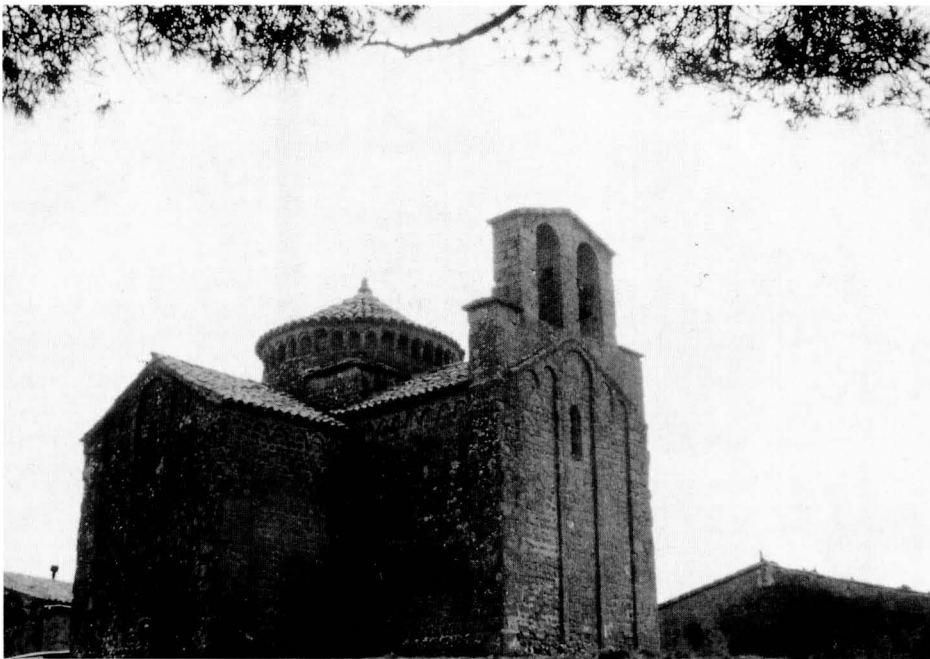
Solsona amb Joval  
La Llana  
Lladurç  
Valle Infernale (Els Torrents?)  
Timoneda amb Terrassola  
Canalda  
Odèn  
Alinyà (bisbat d'Urgell)  
Cambrils (bisbat d'Urgell)  
Perles (bisbat d'Urgell)  
Canelles (bisbat d'Urgell)  
Montpol  
Les Anoves (bisbat d'Urgell)  
Pampa  
La Salsa  
Els Torms (bisbat d'Urgell)  
Valldan (bisbat d'Urgell)  
Altés (bisbat d'Urgell)  
Madrona

#### Comtat de Cerdanya

Castellar (de N'Hug)  
Lillet  
Brocà amb Gavarrós  
Bagà  
Molnell  
Turbians  
Saldes  
Gósol amb els Vilars

#### Pagus del Berguedà

Vallcebre  
Maçaners  
Figols  
Castellar (del Riu)  
Coforb  
Espinalbet  
Vilosiu  
Argilers?  
Frontanyà amb Corrobi  
Montner  
Palomera (Cosp)  
Palmerola  
Vilada amb Guardiolans  
Roset  
Castell de l'Areny  
La Nou  
Malanyeu  
Cerdanyola  
La Clusa  
La Baells amb Cercs  
Olvan  
Gironella  
La Quar  
Sagàs  
Biure  
Merlès (Santa Maria de)  
Puig-reig amb Merola



Sant Cugat del Recó (Navàs).

JOAN RIBERA

dors que han utilitzat aquest document no s'han adonat és que hi ha diverses parròquies, que consten amb les respectives sufragànies. Aquesta particularitat és difícil de detectar, ja que només pot ser deduïda a través de la preposició que serveix per unir la parròquia amb la seva sufragània: *cum* (amb). Ens n'adonarem quan analitzarem l'acta de consagració de Solsona de l'any 977: el bisbe consagrant confirma la parròquia de Solsona amb els termes «*i Joval amb els confins*»<sup>1</sup>. Aleshores comprovarem que en l'acta de consagració de la Seu d'Urgell consta «*Solsona amb Joval*». Aquesta primera impressió la vàrem confirmar en comprovar com en les diverses llistes del bisbat de Vic, quan es volia fer cons-

tar que una parròquia tenia alguna sufragània es feia amb les expressions següents: primerament «*...amb els seus membres ...*», i més endavant ja només diu «*...amb els seus ...*»<sup>2</sup>. Aquí no hi havia dubte: amb les tres llistes es comprova com algunes sufragànies passaven posteriorment a parròquies.

De la llista cal destacar com les zones que són descrites amb normalitat, el Berguedà i part del Solsonès, tenen una xarxa parroquial molt desenvolupada, però el fet de voler donar un caire arcaic a la relació fa que les parròquies que devia haver-hi en les zones occidentals del bisbat fronterer amb els musulmans fossin suprimides. Així, tenim que a ponent de Solsona només hi consta Ma-

drona, i cap a migdia no hi ha Cardona, la qual cosa ha fet pensar que en aquell moment, l'any 831, Cardona depenia del bisbat d'Osona, fet totalment inversemblant, ja que Cardona es considerava comtat d'Urgell. Per tant, les parròquies que hi consten existien a finals del s. X o de l'XI, però a les zones ponentines n'hi havia d'haver moltes més.

### El bisbat d'Urgell els segles XIII-XIV

Per al bisbat d'Urgell no tenim, com per al de Vic, cap relació de parròquies que permeti veure la progressió a la zona fronterera, ni les variacions en les zones consolidades anteriorment. Fins i tot les llistes de la dècima papal dels anys 1279 i 1280 (quadre 4) tenen el defecte de no fer constar les parròquies exemptes de la contribució per l'escassetat de les seves rendes. Per tant, tenim una relació de les importants, però no de totes. L'aspecte més interessant és l'aparició dels deganats, divisions administratives dels bisbats que s'havien format al llarg del s. XIII. Aquestes relacions permeten, amb uns certs dubtes, establir els termes dels respectius deganats, per als casos que tractem aquí, el de la Vall de Lord i el del Berguedà, si bé per a les zones ponentines s'ha d'esperar a les llistes posteriors. Cal destacar la poca presència de parròquies de la zona de la Segarra, encara amb poques rendes: només hi consten les de la Manresana, Torroja, les Oluges, Castellnou de les Oluges i Taltaüll.

En canvi, és molt més fiable la relació de parròquies visitades pel vicari arquepiscopal de Tarragona (quadre 5) entre els anys 1312-1313. Aquí, els deganats queden més precisats, i el nombre de parròquies és molt més elevat, amb moltes de noves, sobretot a la zona de la Segarra, però també al Solsonès i al Berguedà.

La relació de parròquies de la dècima del 1391 (quadre 6), ja és molt més completa que les dels anys 1279-1280; sovint només confirma l'existència de les parròquies de la visita pastoral del 1312-1313. En aquesta relació es comprova com hi ha parròquies que estigueren adscrites al deganat d'Urgell, com Torroja, Llor, Ofegat, Bordell i Madrona, que s'incorporaren al bisbat de Solsona, si bé Ofegat a finals del s. XVI ja no tenia, segurament, funcions parroquials.



Sant Pere el Gros (Cervera).

JOAN RIBERA

## QUADRE 4

Relació de parròquies i monestirs del bisbat d'Urgell segons les *Rationes Decimarum* dels anys 1279-1280

<b>Any 1279</b>	Capellà de Santa Cecília de Riutort	Capellà de Pedret
	Capellà de Malanyeu	Capellà de Viver
<i>Sense deganat concret</i>	Capellà de Vallfogona	
Església de Torroja	Capellà de Saldes?	<i>Deganat de la Vall de Lord</i>
Església de la Manresana	Capellà de Vilada	Degà nou de Sant Pere de Grau d'Escales
Abat de Sant Benet de Bages	Capellà de Borredà	Capellà de Pinell
	Capellà de Cosp [ant. Palomera]?	Capellà de Pegueroles
<i>Deganat de la Vall de Lord</i>	Abat de la Portella	Capellà de Sant Feliu de Lluelles
Església dels Torrents	Abat de Sant Llorenç prop Bagà	Capellà de Llanera
Església de Llanera	Capellà de Madrona	Capellà de Ceuró
Església de la Selva		Capellà dels Torrents
Església de Miraver		Capellà de Timoneda
Església de Llobera		Capellà de Besora
Església de Timoneda	<b>1280</b>	Capellà de Pinós
Abat de Cardona	<i>Deganat de Berga</i>	Capellà de Vallmanya
Prior de Cardona	Capellà d'Espinalbet	Capellà de Matamargó
Sagristà de Cardona	Capellà de la Nou?	Capellà de Joval
Cambrer de Cardona	Capellà de la Clusa	Capellà de Freixa
Infermer de Cardona	Capellà de Borredà	Capellà de la Llana
Església de Cardona	Prior de Sant Jaume de Frontanyà	Capellà de les Oluges
Església de Ceuró	Capellà de Bagà	Capellà de Riner
Prior de Sant Llorenç de Morunys	Capellà de Malanyeu	Capellà d'Olius
Prior de Castellfollit de Riubregós	Capellà de Brocà	Capellà de Miraver
Capellà de Castellfollit de Riubregós	Capellà de Santa Cecília de Riutort	Capellà de Llobera
Clergue de Castellfollit de Riubregós	Capellà de Vallfogona	Capellà de Castelltort
Església de Riner	Capellà d'Aranyonet	Prior de Sant Llorenç de Morunys
Església de Pinell	Abat de la Portella	Capellà de Capolat
Església del castell de Solsona	Capellà de Cerdanyola	Capellà de Tentelatge
Església de les Oluges	Capellà de Saldes	Cambrer de Cardona
Església d'Olius	Capellà de Gósol	Capellà de Cardona
Església de Solsona	Capellà de Gavarrós	Capellà de Saló
Església de Canalda	Abat de Sant Llorenç prop Bagà	Capellà de Castell de Solsona
Església de Taltaüll	Capellà de Madrona	Capellà de Castellfollit de Riubregós
Prior de Solsona	Capellà de la Baells	Capellà de Taltaüll
Església de Valldan (bisbat d'Urgell)	Capellà de Pujol de Planes	Prior de Solsona
	Capellà de Montmajor	Prior de Castellfollit
<i>Deganat de Berga</i>	Capellà de Montclar	Capellà de la Valldan (bisbat d'Urgell)
Abat de Serrateix	Capellà de Montdarn	
Església d'Avià	Comanadors de Puig-reig, és de la milícia	<i>Deganat d'Urgell</i>
Església de Berga	del Temple	Capellà de Torroja
Monestir de Sant Pau de Casseres	Abat de Serrateix	
Capellà d'Espinalbet	Capellà d'Avià	<i>Sense deganat concret</i>
Capellà de la Baells	Cambrer de Casseres	Capellà de la Manresana
Capellà de la Nou	Capellà de la Clusa	
Capellà de la Clusa	Prepòsit de Lillet	<i>Deganat de la Vall de Lord</i>
Prior de Sant Jaume de Frontanyà	Capellà de Berga	Capellà de les Oluges
Capellà de Bagà	Capellà de Lillet	Capellà de Castellnou (de les Oluges), prop
Capellà de Cerdanyola	Capellà d'Avellanet?	de Malgrat
Capellà d'Aranyonet	Capellà de Sagàs	
Capellà de Broca	Prepòsit de Solsona	<i>Sense deganat concret</i>
Capellà de Gavarrós	Capellà de Santa Cecília de Riutort	Capellà de Torroja
Capellà de Castellar del Riu	Capellà d'Aranyonet	

FONT: RIUS, J., *Rationes decimarum Hispanae*, p. 181-217.

## QUADRE 5

## Relació de parròquies visitades pel vicari arquebisupal de Tarragona a la diòcesi d'Urgell els anys 1312-1313

<b>Deganat de la Vall de Lord</b>	Torrents, Sant Julià de Lladurç, Sant Martí de Olius, Sant Esteve d' Solsona, monestir de Santa Maria de Coma de la Vall de Lord, Sant Quirze de la Pedra, Sant Sadurní de la Corriu, Sant Martí de la Mirapol, Sant Vicenç de Bonner, Santa Eulàlia de Sisquer, Sant Esteve de Llinars, Sant Iscle de Valls, Santa Maria de Morunys, monestir de Sant Llorenç de Castelltort, Sant Climent de Talltaüll, Sant Pere de Vicfred, Sant Esteve de Viver, Santa Maria de Portell, Sant Cugat del Iborra, Sant Cugat d' Castellfollit (de Riubregòs), Santa Maria de Manresana, Sant Jaume de la Altarriba, Sant Jordi d' Santa Fe Vegós Guerrejat, Santa Magdalena de Montfalcó Murallat, Sant Pere de Oluges, Santa Maria de les Castellnou (de les Oluges), Sant Pere de Malgrat, Santa Maria de Tudela, Sant Martí de Guspi, Sant Martí de Sorba, església de Joal, Sant Martí de Castell de Solsona, Sant Miquel del Posada, Santa Eulàlia de (Cases de)	Vallcebre, Sant Julià de Vallcebre, Santa Maria de Fumanya, Sant Mateu de Saldes, Sant Martí de l'Espà, Sant Andreu de Gósol, Santa Maria de Malanyeu, Sant Sadurní de La Nou, Sant Martí de Vadella, Sant Salvador de la Cercs, Sant Andreu de La Baells, Santa Maria de Figols, Santa Cecília de Vilada, Sant Joan de Castell de l'Areny, Sant Vicenç de Rotgers, Sant Sadurní de Palmerola, Sant Vicenç de Boatella, Sant Martí de Borredà, Santa Maria de Portella (monestir), Sant Pere de la Pedret, Sant Quirze de Castellar del Riu, Sant Vicenç de Espinalbet, Sant Vicenç d' Madrona, Sant Pere de Olvan, Santa Maria d' Valldaura, monestir de Sagàs, Sant Andreu de Merlès, Santa Maria de Valldoriola, Sant Esteve de Gamissans, Sant Andreu de Biure, Sant Martí de Gironella, Santa Eulàlia de Casserres, Sant Pau de Casserres, Sant Pere de Puig-reig, Sant Martí de Merola, Santa Maria de Serrateix, Santa Maria de Viver, Sant Miquel de Montdarn, Sant Joan Montmajor, Sant Sadurní de Montclar, Sant Martí de l'Espunyola, Sant Climent de Avià, Santa Maria d' Obiols, Sant Vicenç d' Mujalt, Santa Creu del Salou, Sant Cugat i Santes Esglésies de Coaner, Sant Julià de Torroella, Sant Salvador de Castelladral, Sant Miquel de Cardona, Sant Miquel de Cardona, Sant Vicenç de Bergurç, Sant Joan de Matamargó, Sant Pere de Valmanya, Sant Pere de Pinós, Sant Vicenç de Salo, Sant Feliu de
Capolat, Sant Martí de Mercadal, capella de Torrents, Santa Maria de Correà, Sant Martí de d'Ora, Santa Eulàlia de (la Vall) Cint, Sant Sadurní del Sant Pere de Grau d'Escales, el degà de Selva, Sant Climent de la Marsinyac, Sant Miquel de Besora, Santa Maria de Navès, Santa Margarida de Ossea ( <i>Oseba</i> ), Santa Maria d' Lluelles ( <i>Loseles</i> ), Sant Feliu de Pegueroles, Sant Martí Gargallà, Sant Andreu de Aguilar, església de (Santa Maria d') Cardona, Sant Miquel de Cardona, monestir de Sant Vicenç de Bergurç, Sant Joan de Matamargó, Sant Pere de Vallmanya, Sant Pere de Salo, Sant Feliu de Pinós, Sant Vicenç de Ardèvol, Santa Maria d' Cellers, Sant Martí de Claret (de Cavallers), església (de Santa Maria) Fontanet, Sant Miquel de Torà, Sant Salvador/Santa Maria de Biosca, Santa Maria de Vallferosa, Sant Pere de Llanera, Sant Martí de Su, Santa Maria de Riner, Sant Martí de Clariana, Sant Sadurní de Perecamps, Santa Maria Torredenegó Serra, Sant Pere sa Llobera, Sant Pere de Miraver, Sant Pere de Pinell, Sant Miquel de Clarà, Sant Andreu de Castellar (de la Ribera), Sant Pere de Ceuró, Sant Julià de Salsa, Sant Sadurní de la Freixa, Sant Martí de Montpol, Sant Miquel de An, Sant Just de (Vall d') (bisbat d'Urgell) Odèn, Santa Cecília d' Canalda, Sant Julià de Llena, Sant Sadurní de la Terrassola, Sant Pau de Timoneda, Santa Eulàlia de Cavall, Sant Pere de	<b>Deganat del Berguedà</b> Frontanyà, Sant Jaume de Aranyonet, Sant Joan de l' Lillet, Santa Maria de Castellar de N'Hug, Santa Maria de Rus, Sant Vicenç del Riutort, Santa Cecília de Cerdanyola, Sant Julià de Gavarrós, Sant Genís de Grèixer, Sant Andreu de Bagà, Sant Esteve de Falgars, Santa Maria de Vallfogona, Sant Cristòfol de Puig, Sant Martí del Mulnell, Sant Iscle de Clusa, Sant Romà de la Brocà, Sant Martí de Turbians, Sant Miquel de Prop Bagà, Sant Llorenç	

## QUADRE 6

## Relació de parròquies i monestirs de la dècima del 1391 del bisbat d'Urgell

<b>Deganat del Berguedà</b>	Capellà de Pujol de Planes	Capellà de Bonner
Abat de Sant Llorenç de Bagà		Capellà de Guspi
Abat de Sant Pere de la Portella	<b>Deganat de la Vall de Lord</b>	Capellà de Bergús
Abat del monestir de Serrateix	Capellà de Tudela	Capellà de Claret (dels Cavallers)
Prior de Frontanyà	Capellà de Malgrat	Capellà de Pedra
Prepòsit de Lillet	Capellà de Santa Fe	
Vicari perpetu de l'església de Berga	Capellà de les Oluges	<b>Deganat d'Urgell</b>
Capellà de Santa Cecília de Riutort	Capellà del Portell	Capellà de Torroja
Capellà d'Espinalbet	Capellà d'Iborra	Capellà de Llor
Capellà d'Obiols	Capellà de Llanera	Capellà d'Ofegat
Capellà de la Baells	Capellà de Fontanet	Capellà de Bordell
Capellà de Sant Pau de Casserres	Capellà d'Ardèvol	Capellà de Madrona
Capellà de Castellar del Riu	Capellà de Pinós	
Capellà de Gavarrós	Capellà de Vallmanya	<b>Deganat de Berga i Berguedà</b>
Capellà de Brocà	Capellà de Saló	Vicari de Puig-reig pels beneficis de Berga i de Gironella
Capellà de Cerdanyola	Capellà de Matamargó	Rector de Muntclar
Capellà de l'Aspà	Capellà de Su	Rector d'Espunyola
Capellà de Malanyeu	Capellà de Cint	Rector de Llinars
Capellà de Sagàs	Capellà de Capolat	Rector de Castellar del Riu
Capellà de Merlès	Degà de Sant Pere de Grau d'Escales	Rector de la Guàrdia
Capellà de Biure	Capellà de Llinars	Rector de Brocà
Capellà de la Quar	Capellà de Castelltort	Rector de Vallcebre
Capellà de Castell de l'Areny	Capellà de Cisquer	Rector de Saldes
Capellà de Gósol	Capellà de la Coma	Rector de Querabs (1)
Capellà de Mujal	Capellà de la Corriu	Rector de Sant Climent de la Torre de Foix
Capellà de Palmerola	Prior de Sant Llorenç de Morunys	Rector de Turbians
Capellà de Castellar de N'Hug	Capellà de la Salsa	Rector de Bonner
Capellà de Rus	Capellà de Mirapol	Rector de Gréixer
Capellà de Saldes	Capellà de Ceuró	Rector de Malanyeu
Capellà de Maçaners	Capellà de Pinell	Rector de Cercs
Capellà de Montclar	Capellà de Miraver	Rector d'Ardèvol
Capellà de Muntclard	Capellà de Llobera	Rector de Clariana
Capellà de Pedret	Capellà de Clarà	Rector de Matamargó
Capellà de la Nou	Capellà de Taltaüll	Vicari perpetu de l'església del castell de Solsona
Capellà de Vilada	Capellà de Canalda	Rector de Terrassola
Capellà d'Olvan	Prepòsit de Solsona	Rector de Joval
Capellà d'Avià	Capellà de Riner	Rector dels Torrens
Capellà de Merola	Capellà de Lladurç	Rector de la Llena
Capellà de Coaner	Abat de Cardona	Rector de Timoneda
Capellà de Torroella	Capellà de Sant Miquel de Cardona	
Capellà de Bagà	Capellà de Sant Jaume dins del dit monestir	<b>Sense deganat concret</b>
Capellà de Castelladral	Capellà de Santa Caterina	Rectoria de Bordell
Capellà de Viver	Capellà de la Santa Creu de Cardona	Rector de Torroja
Capellà de Montmajor	Cambreda de Casserres	Beneficiat de lloc de Llor
Capellà de Madrona	Prior de Castellfollit de Riubregós	Rector de Malgrat
Capellà de Sant Julià (de Cerdanyola), és a la dècima de Vallcebre	Capellà de Viver	Beneficiat de Vicfret
Capellà de la Pobla de Lillet	Capellà de Montfalcó (Murallat)	Rector de Viver
Capellà de Borredà	Capellà de Vergós Guerreat	
Capellà de Sant Salvador de la Vadella	Capellà de Vallferosa	
Capellà de Santa Maria de Bagà	Capellà de Mirapol	

FONT: BERTRAN, Prim: «La dècima de la diòcesi d'Urgell corresponent a l'any 1391», dins *Urgellia*, II, La Seu d'Urgell, 1979, p. 275-327.

1. Segurament es tracta de Querals del Ripollès.

## QUADRE 7

Relació de parròquies del bisbat de Vic que passaren al de Solsona l'any 1594, contingudes en tres llistes parroquials del bisbat de Vic

		<i>Anteriors al 1026</i>	<i>Finals de segle XI</i>	<i>Anteriors a 1146-1154</i>
152	Cervera	consta	consta	consta
153	Curullada	falta	falta	consta
154	Granyanella	falta	falta	consta
164	Montparler	falta	consta	consta
170	Granyena	falta	consta	consta
171	Talladell	falta	consta	consta
172	Tàrrega	falta	consta	consta
173	Mor	falta	consta	consta
174	Albercs de la Novella	falta	falta	consta
175	Anglesola	falta	consta	consta
176	Bellpuig	falta	falta	consta
177	Miralcamp	falta	falta	consta
178	Mollerussa	falta	falta	consta
179	Fondarella	falta	falta	consta
180	Golmés	falta	consta	consta
181	Sidamon	falta	falta	consta
182	Palau d'Anglesola	falta	falta	consta
183	Sant Nicolau de Fondarella	falta	falta	consta (1)
184	Castellnou de Seana	falta	falta	consta
185	Seana	falta	falta	consta
186	Utxafava	falta	falta	consta
192	Verdú	falta	consta	consta
193	Preixana	falta	falta	consta
193bis	Malpàs	falta	consta	falta
194	Vergós de Cervera	falta	consta	consta
209	Rubiol	falta	falta	consta
210	Vilagrassa	falta	falta	consta
212	Montornès	falta	falta	consta

1. Correspon a una anotació més tardana ja que es tracta d'un monestir premostratenc fundat vers el 1224.

FONT: *Catalunya romànica II Osona-I*, Barcelona, Fundació Enciclopèdia Catalana, 1984, p. 72-76.



Castellfollit de Riubergós.

RAMON VILADÉS

### El bisbat de Vic els segles XI-XII

Per tenir notícies sobre les parròquies del bisbat de Vic que a finals del s. XVI s'incorporaren al nou bisbat de Solsona s'ha d'esperar a una llista de parròquies de finals del segle XI, la qual en continuava una d'anterior que s'ha perdut i que creiem que ha de ser de vers l'any 1026, ja que en aquesta primera part, en la zona estudiada, només s'esmenta la parròquia de Cervera (quadre 7). La primera notícia històrica que es té de Cervera ja repoblada és d'aquest any 1026<sup>3</sup>.

Pel context es pot deduir que els repobladors havien emprès la tasca pel seu compte i, en aquest moment, l'autoritat, els comtes de Barcelona, confirmaren llur apriació, per això datem aquesta llista cap al 1026. La continuació la creiem de finals del s. XI, ja que la zona fins a Anglesola i Tàrrega no es repoblà fins després de l'any 1050, quan el comte de Barcelona, Ramon Berenguer I, féu un pacte amb el reietó de Lleida, que li concedí les terres a ponent de Cervera fins a Bellpuig<sup>4</sup>. El punt més ponentí que apareix en aquesta llista és Golmés. Posteriorment disposem de dues llistes, ambdues anteriors als anys 1146-1154, quan una part del bisbat de Vic fou segregat i incorporat a l'arquebisbat de Tarragona, ja que les parròquies traspassades figuren en ambdues llistes. Encara que una sembla ser una mica anterior a l'altra, atenent la zona que estudiem no hi ha cap variació. En aquesta tercera relació es pot comprovar com el bisbat havia arribat al punt més ponentí, Sidamont. I només s'hi constata una baixa: una desconeguda parròquia de Malpàs, que segurament perdé les seves funcions en profit de la de Preixana.

Les relacions de parròquies que pagaren la dècima dels anys 1279 i 1280 (quadre 8) són pràcticament les mateixes de l'anterior relació, amb algunes baixes segurament ocasionades pel fet de tractar-se de parròquies exemptes. Només les parròquies de Vergós de Cervera i de Rubiol ja no apareixeran més com a parròquies en les llistes posteriors (quadres 9 i 10).

Encara tenim notícia d'altres relacions de parròquies de dècimes papals anteriors i posteriors, però creiem que amb les llistes que hem utilitzat n'hi ha prou per donar una visió de l'evolució de les parròquies dels bisbats d'Urgell i de Vic que passaren a formar part del nou bisbat de Solsona. ✎



## QUADRE 8

Relació de parròquies i monestirs  
del bisbat de Vic segons les *Rationes*  
*Decimarum* dels anys 1279-1280

## Deganat d'Urgell

Rector de Preixana  
Beneficiat d'església de Tàrrega  
Rector de Golmes  
Rector de l'església de Cervera  
Rector de l'església de la Curullada  
Dos *epdomodariis* de Cervera  
Rector de l'església de Tàrrega  
Ministre de Santa Creu d'Anglesola  
Rector de l'església d'Albercs  
Rector de l'església de Talladell  
Rector de Fondarella  
Prior de l'Hospital de la senyora Sibila  
Rector de l'església de Montperler  
Rector de l'església de Verdú  
Rector de l'església de Sidamunt  
Rector de l'església de Granyena

Les parròquies de la relació de 1280 són les mateixes, només hi ha variacions gràfiques i alguna variació en les advocacions, que creiem que es tracta d'errors.

FONT: RIUS, José. *Rationes decimarum*, p. 227-239.

## QUADRE 10

Dècima del bisbat de Vic de l'any 1391

## Deganat de Cervera

Rector de l'església de Santa Maria de Cervera  
Rector de la Curullada  
Rector de Montornès  
Rector de Granyena  
Rector de la Mora  
Església de Tàrrega  
Rector de Tàrrega  
Rector de Mor  
Rector de Sant Jaume de Montparler  
Rector de l'església d'Anglesola  
Rector de Seana  
Rector de Castellnou de Seana  
Rector de la Novella i d'Albercs  
Rector d'Urxafava  
Rector de Palau d'Anglesola  
Rector de Sidamunt  
Rector de Golmers  
Rector de Fondarella  
Rector de Miralcamp  
Rector de Bellfort  
Rector de Bellpuig  
Rector de Preixana  
Rector de Verdú  
Rector de Talladell  
Abadessa del Pedregal  
Rector de Mollerusa

FONT: Arxiu Corona d'Aragó, Mestre Racional, Registre 1.851, folis 41v-49v.



Cellers.

JOAN RIBERA

## QUADRE 9

Relació de parròquies visitades pel bisbe  
de Vic entre els anys 1330-1339

Santa Maria de Cervera  
Església de Vilagrassa  
Sant Pere de Montparler  
Sant Pau d'Anglesola  
Sant Miquel de Seana  
Sant Joan de Castellnou de Seana  
Església d'Utxafava  
Sant Jaume dels Albercs de la Novella (1)  
Església de Sidamunt  
Sant Jaume de Mollerusa  
Santa Maria de Miralcamp  
Església de Fondarella  
Església de Bellfort  
Lloc de Palau d'Anglesola  
Església de Golmés  
Església de Bellpuig  
Santa Maria de Preixana  
Església de Verdú  
Sant Joan de Montornès  
Santa Maria de Granyena  
Santa Maria de Montalt  
Sant Andreu de Vilagrasseta (2)

Sant Pere de la Curullada  
Santa Maria de Fonolleres  
Santa Maria de Granyadella  
Sant Jaume de la Mora  
Església de Talladell  
Lloc de Tàrrega

Esglésies visitades l'any 1332 i que no ho  
havien estat l'any anterior

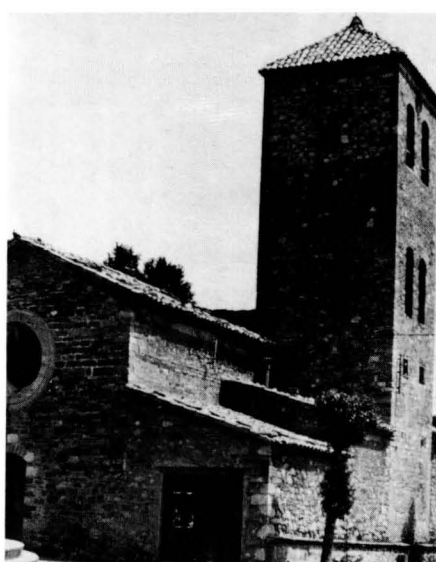
Monestir i hospital de Sant Nicolau de Na Sibila  
Església de Vilanova (de Bellpuig)

FONT: JUNYENT, Eduard. «Lista de las parroquias del obispado de Vich según la visita pastoral del obispo Galceran Sacosta (1330-1339)», dins la *Miscelania Filològica dedicada a Mons. Grieria*, Barcelona, 1955, p. 369-389.

1. En la visita de l'any 1332 Albercs i la Novella apareixen com a parròquies separades, i en la de 1339 només visita la Novella. Possiblement en la redacció de la primera visita es produí un error.  
2. En la visita de l'any 1339 se li dona l'advocació de Santes Creus.

## NOTES

1. BARAUT, Cebrià. *Les actes de consagracions d'esglésies de l'antic bisbat d'Urgell (segles IX-XII)*, la Seu d'Urgell, Societat Cultural Urgel-litana, 1986, DOC. 38.
2. *Catalunya romànica, II, Osona, I*, Barcelona, Fundació Enciclopèdia Catalana, 1984, p. 72-74, parròquies 3, 13, 14, 267, 275.
3. FONT RIUS, José M.ª. *Carta de población y franquicia de Catalunya*, Barcelona, CSIC, 1969, doc. 16.
4. BENET I CLARÀ, Albert. *L'expansió del comtat de Manresa*, Barcelona, Ed. Dalmau, 1982, p. 57-58.



Sant Martí de Saldes.

RAMON VILADÉS

Albert Benet i Clarà,  
professor d'Història a l'Institut  
Font i Quer de Manresa.