

Vint anys de la “Polifònica de Puig-reig”

per QUIM PUIG RIERA

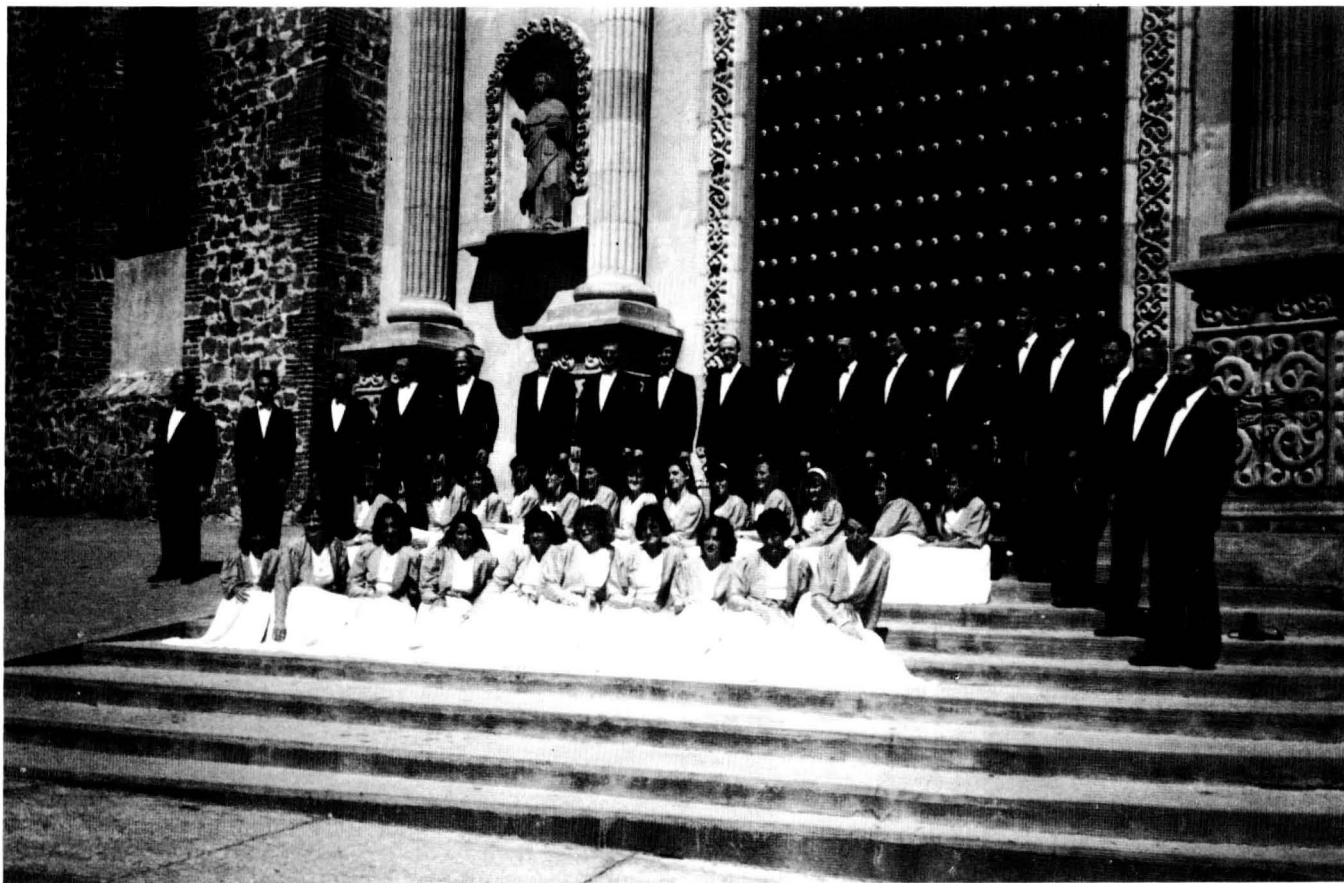
La *Polifònica* de Puig-reig (ells ho escriuen així, sense “coral”, perquè seria redundant) és un cor mixte format actualment per una cinquantena de cantaires, dirigits per en Ramon Noguera, i és membre de la Federació Catalana d'Entitats Corals (FCEC). El seu punt de reunió i assaig són uns locals —força ben acondicionats, per cert— de la colònia Prat, cedits gentilment per l'empresa “Hijos de Teodoro Prat S.A.”. En realitat, la coral és només una secció d'una entitat més àmplia: l'Agru-

pació Sardanista, Polifònica i Cultural de Puig-reig que, com el seu nom indica, té en els seus estatuts 3 objectius: les sardanes, el cant i la cultura. Dins d'aquesta agrupació hi havia també una colla sardanista que, malauradament, es va disoldre fa 9 anys per falta de nois. La força de la coral ha anat absorbint progressivament les altres seccions, però no s'ha deixat d'organitzar audicions de sardanes i altres actes culturals. De fet, es podria dir que són els organitzadors del Festival Internacional de

M IGLÉSIAS



La Coral Joventut Sardanista en el concert de Nadal a l'església de St. Martí de Puig-reig. 26-XII-1973.



La Coral Polifònica de Puig-reig a Puebla (Mèxic). Agost de 1988.

Cant Coral *Catalunya Centre* perquè, encara que en realitat sigui la coral qui ho fa, són les mateixes persones.

La Polifònica de Puig-reig és sens dubte una de les entitats més actives i amb més empenta de la comarca, fet que no sembla del tot públicament reconegut, a causa, segurament, que els seus cantaires treballen "per a la música" i no per a o de cara al poble com les entitats de caire més participatiu i popular. El seu treball comporta un tren que el col·loca en una posició de semi-professionalitat.

Anualment realitza de 30 a 40 actuacions dels seus diferents repertoris. Els seus dies fixos d'assaig són el divendres i el dissabte al vespre, de 10 a 12, però quan convé fer "extres" (per exemple, si es prepara una obra nova) s'agafen hores del cap de setmana, que és quan tothom està disponible. Això és possible fer-ho perquè els cantaires consideren que la coral és la seva distracció o afeció principal. Seria difícil trobar un altre lloc en què la gent fos capaç d'hipotecar les seves hores de lleure per una coral. Però cal reconèixer que la Polifònica proporciona moltes satisfaccions als seus membres: a més d'un agradable ambient d'amistat, la coral recompensa l'intens treball i les hores d'esforç amb un viatge a l'estranger que anualment es procura d'organitzar durant l'època de vacances en règim d'intercanvi amb altres cors, del qual el cantaire només n'ha de pagar una petita part.

Un dels aspectes que sens dubte ha contribuït al reconeixement d'aquest cor en els últims anys és la qualitat de veu i la sensibilitat en la interpretació. De fet, en Ramon Noguera creu des de fa molts anys que el tre-

ball de la veu és un dels punts més importants en una coral. Generalment, el que sorprèn d'entrada el públic d'un concert de la Polifònica és la joventut dels seus membres. En efecte, les edats que predominen són les compreses entre 15 i 25 anys. De les incorporacions que es produeixen cada any, molts són nois i noies que han passat per la coral infantil o per les mans ensinistradores d'en Ramon Noguera. Hi ha també un sector de cantaires una mica més grans —els "veterans"—; molts d'ells hi són des de la fundació i són els que mantenen l'estabilitat de l'entitat. La major part dels cantaires, no pas tots, té coneixements de solfeig (factor important en un cor), i actualment és condició indispensable per ingressar a la Polifònica haver estudiat algun curs de música o començar a estudiar-ne.

Uns apunts històrics

La coral va néixer d'arrels sardanistes el 1968. Al principi eren els membres de la colla "Joventut Sardanista" que entre concurs i ballada es van animar a cantar. Amb els anys, colla i coral (que va prendre el mateix nom) van anar caminant agermanats però cada vegada més independents, fins que a la fi ja no hi havia cap membre de la coral que ho fos també de la colla. El nom de Joventut Sardanista es va mantenir fins l'octubre del 1987 en què es va decidir, encara que va costar molt, canviar-lo pel de Polifònica, que semblava més adient pel tipus de cor que es pretenia ser.

La primera època de la coral devia ésser molt similar a la de totes les corals catalanes, i potser només es va començar a diferenciar amb la incorporació al repertori



La Coral Polifònica en un moment de la interpretació de *Messies* de Händel al monestir de Sta. Maria de Ripoll, el dia 26 de desembre de 1988. Els solistes són de la mateixa coral. Soprano: Carme Oliveras; contralt, Montserrat Garcia; tenor, Florenci Puig; baix, Lluís-Ramon Sales.

de cançons atípiques però que arribaven més al públic, com temes de pel·lícula, etc. Després va venir l'adaptació d'òperes rock de tema religiós: primer *Jesuschrist Superstar* (1976) i posteriorment *Godspell* (1979). L'èxit de l'experiència els ha fet repetir el 1986 amb un musical americà molt conegut, *A Chorus Line*.

L'afany de superació és una cosa natural i en algunes persones com en Ramon Noguera els és inherent. Però aquest afany de superació va començar a donar fruits molt més evidents a partir del primer Festival Internacional de Cant Coral *Catalunya Centre*, ja que amb la possibilitat d'escoltar magnífiques corals estrangeres van intentar de comparar-s'hi i de copiar alguns elements interpretatius.

La Polifònica també s'ha destacat amb la interpretació de grans obres clàssiques. La primera va ser una selecció bastant extensa de *El Pessebre* de Pau Casals, interpretada al temps de Nadal dels primers anys d'aquesta dècada amb mitjans aleshores encara un xic precaris: dos sintetitzadors, una flauta travessera, una metal·lòfon i un quartet de flautes dolces feien d'orquestra simfònica, gràcies a la "instrumentació" d'en Josep Pons. El salt més important es va fer el 1986 amb *El Messies* de G.F. Haendel, sota el mestratge de Manuel Cabero, que va deixar una empremta molt positiva al cor, interpretat amb orquestra i solistes professionals el primer any, i amb solistes del mateix cor en dues temporades posteriors. Més recentment, han seguit la participació a l'*Aïda* de G. Verdi i el *Rèquiem* de W.A. Mozart amb la Simfònica del Vallès, aquesta primavera.

És molt propi de l'història del cor la llarga enumeració de països que ha visitat. És sorprenent: Andorra, Txecoslovàquia, Holanda, Polònia, Filipines, Itàlia, Àustria, Hongria, Veneçuela, Suïssa, França, Israel, Mèxic. Igual de llarga seria l'enumeració de tots els enregistraments que ha fet, tant amb mitjans propis com en estudis professionals. En línies generals, la Polifònica ha anat editant cintes d'alguns repertoris que ha fet, d'algunes de les obres importants que ha interpretat, i ha participat en discs de sardanes al costat d'altres grups. En aquests moments es poden trobar en venda els enregistraments de *El Pessebre*, de *El Messies* i els dos discs de sardanes del Berguedà.

Per acostar-se al públic hi ha dos elements claus: la bellesa de les veus i un repertori atractiu. Per això sempre s'ha tendit a buscar obres que agradin i "arribin" al públic, sense que això signifiqués un perjudici per la qualitat. D'aquí ve, per exemple, que es programessin òperes rock. De totes maneres, al repertori de la coral hi trobem música clàssica universal, amb preferència per obres contemporànies però melòdiques —assimilables pel públic— autors catalans del segle XX, algun espiritual negre, cançons folklòriques d'arreu del món i populars catalanes i sardanes.

Per acabar, una reflexió: crec que la Polifònica de Puig-reig està travessant un moment tan àlgid que és difícil que en una altra època se superi (o potser fins i tot que es repeteixi).

Quim Puig Riera