

Notes sobre l'edifici de l'església de Sant Joan de Berga i el projecte d'intervenció

per LLUÍS BOIXADER i VILÀ

L'edifici de l'església de Sant Joan, es troba ubicat al casc antic de la Ciutat, concretament, a l'illa delimitada per la plaça del mateix nom i els carrers Pompeu Fabra, Mn. Verdaguer i Alpens.

A la plaça de Sant Joan, hi donen les façanes principal i lateral nord, així com els seus accessos: un per façana i l'altre a través del vestíbul de la casa de cultura municipal.

L'edifici consta de planta baixa i dues plantes superiors. A la planta baixa s'hi troba: l'església amb nau principal i nau lateral, el vestíbul i l'escala, l'antesala, la sala capitular, la sagristia i el servei. A les dues plantes superiors hi ha una sèrie de dependències repartides sobre l'espai de la nau lateral i el volum de darraera el presbiteri, on hi havia el cambril.

És, probablement, l'edifici més interessant de Berga, al reunir la presència de més estils arquitectònics: romàtic, gòtic, neoclàssic; en ésser l'única resta que avui podem contemplar, del darrer monestir de Montbenet, i al contenir restes, encara avui, no identificades.

El 1936 l'església va ser molt mal tractada i després del 1939, no ha estat a penes restaurada, i presenta un estat físic deplorable.

El servei de Conservació de Monuments de la Diputació, sobre els anys 60, procedí a l'adobament de la façana principal, corresponent a la nau principal i el campanar que amenaçava ruïna.

A finals de 1973, la parròquia inicià

les següents obres: escatament de parets i determinades voltes; apuntament de determinats elements estructurals; desmuntatge i tancament de l'obertura del cambril; desmuntatge de la trona, cor i cancell de la nau principal; aixecament del paviment de fusta; sanejament del terra i acondicionament tèrmic.

En el decurs dels treballs, en la confluència dels dos cossos de la nau principal i sota la trona, aparegué una resta de paret, amb dues columnes romàniques de finals del segle XII, lleugerament policromades i de bona factura, una amb capitell figurat amb unes aus i l'altre amb el capitell, pràcticament, mutilat.

En aixecar el paviment de la nau lateral, a l'indret abans esmentat, aparegueren tres basaments de columnes romàniques, que juntament amb l'anterior emmarquen la delimitació d'un espai, dintre del qual, unes pedres a manera d'esglaió i uns senzills sepulcres; se'n descobreix el seu valor històric i arqueològic.

D'aquests tres basaments dos, amb fust i capitells mutilats, es troben adossats a la paret romànica de la façana nord; l'altre queda isolat, prop del qual aparegué un fragment de paviment més antic, de cairó ceràmic.

El cos gòtic del segle XIV, amb l'esveltesa de línies, la clau de volta amb l'anyell Diví esculpit i, els dos capitells del presbiteri, configuren la part més vistosa de tot l'edifici.

Referent als costats, l'obertura d'arcs

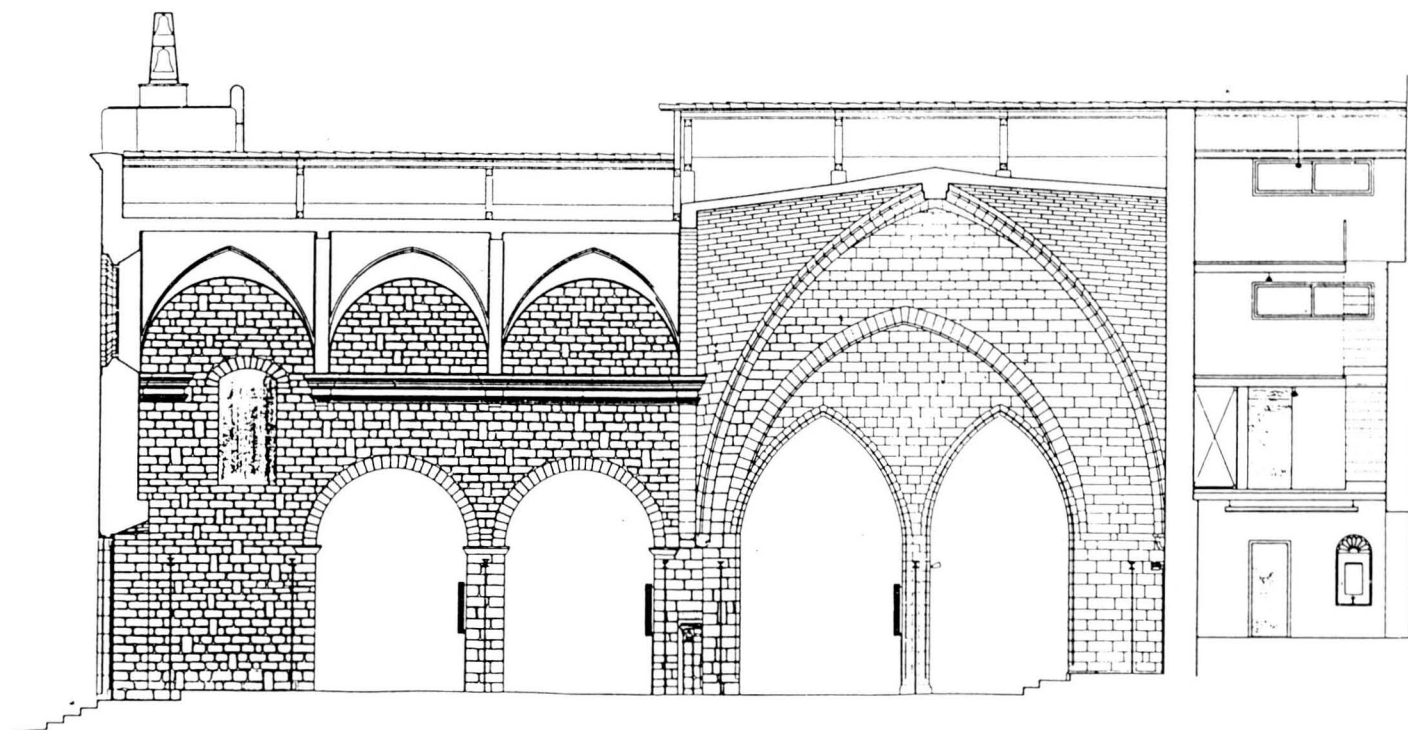
tapiats, representà una nova dimensió de l'espai del recinte. Dins la primera capella del costat dret, aparegueren uns escuts i dins la segona una escultura gòtica, una inscripció i una data, difícils d'identificar. Al costat esquerre l'existència d'un arc apuntat superior, amb els arrancs parcialment mutilats, presenta un problema de difícil interpretació. Entre els dos arcs inferiors aparegué la data del 1635, juntament, amb les lletres P.O. i el signe d'un bàcul pertanyents a l'Orde de Poblet, de quan degué tenir lloc el seu arranament.

El 13 d'abril de 1983 el D.O.G. publicà la resolució per la qual s'incoa expedient de declaració de monument històric-artístic, a favor de l'església de Sant Joan. Per encàrrec del Departament de Cultura de la Generalitat, el desembre de 1983, s'entregà l'estudi científic i l'aixecament de plànols de l'edifici.

La Parròquia de Santa Eulàlia de Berga, amb el vist i plau del Departament de Cultura de la Generalitat, encarregà el projecte d'intervenció, el qual fou lliurat al maig de 1986.

El projecte d'intervenció de l'edifici de l'església de Sant Joan, presenta una volumetria específica, destinada a l'ús del culte i altres activitats afins, amb unes superfícies construïbles de 472 m² de planta baixa, 65,35 m² de planta primera, 203,34 m² de planta segona i 40,81 m² de planta tercera.

La planta baixa consta de: la nau prin-



Secció longitudinal segons el projecte de restauració.

principal i la nau lateral de l'església; el vestíbul i l'escala general; l'antesala; la cambra de calefacció; la sala capitular i la sagristia. La planta primera, dels serveis de l'edifici i accessos a dependències superiors, darrera el presbiteri. La planta segona, de la sala sobre la nau lateral, amb la cambra del rellotge i la sala sobre els serveis. La planta tercera, de la sala superior, darrera el presbiteri.

A part de l'adobament i consolidació de paraments i elements estructurals, així com del sanejament de l'edifici, els criteris bàsics d'intervenció, són:

Exteriorment:

Respectar la configuració volumètrica i característiques generals de l'edifici.

Tancament de les obertures sobre la nau lateral, per tal de possibilitar l'aixecament de la volta.

Deixar vista la fàbrica de pedra de les façanes que donen a la plaça, en: el parament de la nau principal i volum del campanar i en el parament romànic i emmarcament d'accés de la façana lateral.

Remarcar unes franges seguint l'horitzontalitat de l'especejament de la pedra, en els revestiments dels paraments de façanes.

Adobar les portes d'accés i fer de nou els esglaonats i conjunt de cornises, canals i coberta.

Introducció d'un lluernari longitudinal, en la coberta, per tal d'il·luminar i potenciar l'espai sobre la nau lateral, i delimitar i ressaltar el volum de la nau principal respecte el de la lateral.

Refer el tancament del volum del cos gòtic, amb rajol vist, per tal d'harmonitzar el conjunt de la coberta.

Interiorment:

Aixecament de la volta de la nau lateral, d'escàs interès i valor artístic, al nivell superior del dovellatge dels arcs laterals del cos gòtic, per tal de recuperar els valors arquitectònics i espacials de la nau.

En el tram romànic, remarcar aquest espai, mitjançant la incorporació d'un paviment lleuger i desmuntable, que denoti la presència inferior de restes arqueològiques i basaments de columnes, que restaran vistes; l'adobament i conformació de l'entorn del capitell i columnes romàniques sota la trona, com elements singulars i del parament lateral amb restitució de la finestra.

Deixar vista, la fàbrica de pedra dels diferents paraments verticals de l'esglé-

sia i arcades de la nau lateral, incorporant les impostes existents, allà on manquin.

Deixar enguixades, per pintar, el conjunt de voltes de l'església i la cornisa de la volta de la nau principal, que es restituirà, com element genèric de la volta.

Conformar el cancell en l'últim tram de la nau lateral, mitjançant una vidriera resseguint l'arcada.

Conservar el rellotge, substituint el volum d'obra dels pesos, per un de transparent, que no destrueixi la continuïtat visual dels paraments.

El vidre del conjunt de vidrieres i finestres, es gravarà en tires estretes i horitzontals, per tal de tamisar les vistes i la lluminositat de l'interior de l'església.

En el conjunt de dependències, la unificació de paviments i esglaonats, així com dels revestiments, tipus d'aparells d'enllumenat i mecanismes.

Dotació de noves instal·lacions de calefacció, enllumenat, so i serveis.

Només resta, doncs, portar a terme l'obra, amb entusiasme i col·laboració, per tal de recuperar un important monument de la ciutat.