

## L'obra dels arquitectes a Berga: segles XIX i XX

per ANNA BERNADICH, MONTSERRAT ROTA i MARTA BONET

### Introducció:

En aquest article intentarem fer una breu descripció dels edificis més significatius de Berga dels arquitectes que van treballar a la ciutat fins l'any 1932: Ubaldo Iranzo, Roc Cot i Cot, Ignasi M. Colomer, Alexandre Soler i March, Josep Goday i Emili Porta.

En cap moment pretenem donar a aquest article el caire de treball definitiu, ans al contrari, pretén ser un punt de partida per a possibles estudis posteriors i més exhaustius. A la vegada és una manera de donar a conèixer l'existència de plànols originals, que es troben arxivats a l'Ajuntament de Berga, de gran part de les cases d'aquesta ciutat, la qual cosa permet rehabilitar les cases a partir de l'estructura original.

Per tant, més que un article, podem dir que el nostre treball és un catàleg que pretén donar informació de les obres més importants dels arquitectes que van treballar a Berga durant aquest període.

Aprofitem aquestes línies per mostrar el nostre agraïment al senyor Manuel Sistach, per la informació facilitada sense la qual no ens hagués estat possible l'elaboració de bona part d'aquest treball. Al mateix temps, agraïm la col·laboració de molts propietaris que ens han facilitat dades que d'altra manera no haguéssim pogut aconseguir.

Comencem, doncs, amb la descripció d'aquests edificis que, com es podrà veure, segueixen en tot moment un ordre cronològic.

### Casa-Hotel Queralt (Antiga Fonda de Berga) (1898).

Aquesta casa, situada a la Plaça de Creu n. 4 va ser projectada per l'arquitecte Ubaldo Iranzo i feta pel Mestre d'obres Josep Fontserè.

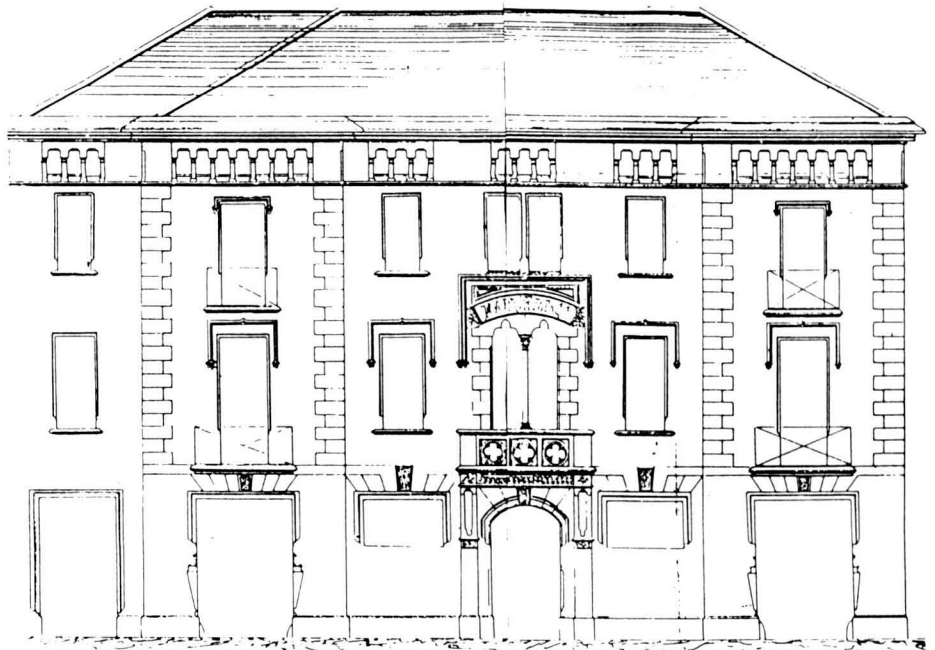
Iranzo es llicencià l'any 1879 i a partir del 1900 participà activament en importants obres de Barcelona. L'any 1899 formava part de la junta de l'Associació d'Arquitectes de Catalunya i el 1900 era Cap del Servei de Valoracions de l'Ajuntament de Barcelona. Fou el primer arquitecte municipal de Berga (des de l'any

1883 fins al 1903, essent succeït per Roc Cot i Cot).

Formà part de la Comissió Tècnica de l'Eixample de Barcelona i féu el plànol general de l'Eixample i Urbanització del barri de les Corts (1910). Fou un col·laborador directe a la revista «Anuario de la Asociación de Arquitectos de Catalunya» on hi col·laborà amb articles sobre grans monuments històrics, per exemple «El Monasterio de Sant Pedro de las Puelas» (1903), «Los Claustros Benedictinos y cistercienses de Cataluña» (1910), etc.

L'edifici de l'Hotel Queralt consta

ARXIU



Plànol de la Fonda de Berga, avui Queralt. 1898.

d'una planta baixa i tres pisos, obert al carrer dels Banys (carrer que es va obrir a finals del segle XIX per tal de comunicar la Plaça de la Creu amb el Lledó). L'estructura tradicional, amb parets de càrrega, coberta amb teules aràbigues, té la façana de pedra a la planta baixa i la resta arrebossada, amb múltiples obertures.

A l'interior de l'edifici s'hi conserva una font, que correspon al que havien estat els antics banys públics de la ciutat i que dóna nom al carrer.

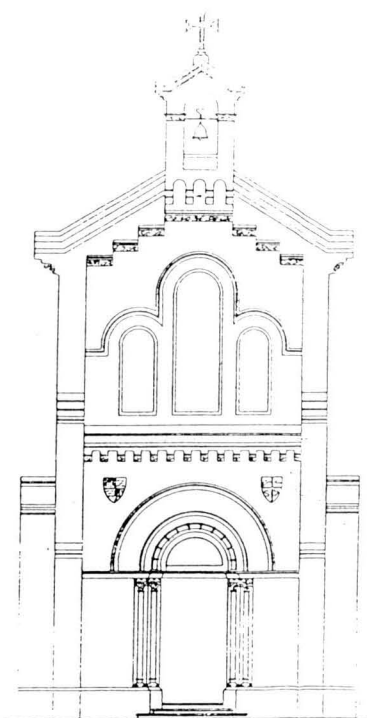
La façana actual no respon, en res, a l'original. Actualment l'edifici és destinat a restaurant i cafè a la planta baixa, i hotel a les superiors. La façana original<sup>(1)</sup> corresponia a un edifici de planta baixa i dos pisos. A la planta baixa hi destacava la porta principal acabada amb un arc escarcer; sobre aquesta entrada hi havia una galeria amb baranes de pedra ornades amb motius gotitzants, enmig de dues columnes ogivals. Per sobre d'aquest arc hi havia la inscripció «Fon-  
da de Berga».

Unes obertures que il·luminaven les golfes coronaven la façana, les quals estaven enmarcades per arcs rebaixats i columnes; Un trencaigües protegia totes les obertures de la pluja i sostenia l'important ràfec de la teulada.

### Església de les germanetes dels desamparats (1904)

Aquesta església, actualment desapareguda, estava situada al costat de la Re-

ARXIU



Façana església Germanetes. 1904.

sidència de les Germanetes dels Desamparats, al carrer de Mossèn Huch, on actualment hi ha el Mercat Municipal.

L'església es construí l'any 1904 i en fou l'arquitecte Roc Cot i Cot. Aquest arquitecte Barcelona 1865-1909, va treballar conjuntament amb els arquitectes Joan Alsina i Arús i Salvador Oller, durant deu anys. El seu despatx professional era al carrer de Boters de Barcelona, i el seu domicili, l'any que es va morir (1909), era al carrer Mèndez Núñez, també a Barcelona. Acabada la carrera

fou nomenat arquitecte municipal de Berga (des de l'any 1903 fins a la seva mort al 1908), i més tard de Gironella i Puig-reig. Ha estat qualificat com arquitecte Vuitcentista.

Les seves obres més importants són:

— Església de les Germanetes dels Desamparats, de Berga.

— Capella de Ntra. Senyora de la Salut, de Berga.

— Fàbrica Rodergas i Cia., a Berga.

— Casa Solanes, a Berga.

— Xalet Josep Viladomiu, a Berga.

— Església parroquial de Tremp.

— Avantprojecte del «Gran Hotel Royal Palace», de Barcelona.

— Torre d'Antoni Garau, a Horta (Barcelona).

— Finca «Fuente Fargas», també a Horta.

— Casa al C/. Trafalgar, n.25 (cantonada C/. Bruc) de Barcelona, propietat d'Isidre Feliu.

— Xalet «Villa Aymà» al Masnou, propietat d'Antònia Pagès, vda. Aymà.

— Casa del carrer Girona n.67, de Barcelona, propietat d'Antoni Perelló.

— Decoració de la casa del carrer Ausiàs March, n.22, de Barcelona, propietat d'Antonia Puget, vda. Forasté<sup>(2)</sup>.

L'edifici<sup>(3)</sup> que estem estudiant era una església amb una planta d'una sola nau, amb una estructura típica de parets de càrrega i amb una coberta de teula aràbiga en dos vessants.

La façana era totalment simètrica respecte a l'eix central, i en farem un estudi dividint-la en tres nivells:

— *nivell inferior*: és on hi havia l'entrada principal a l'església, la qual era coronada per una sèrie d'arcs concèntrics de mig punt, que formaven una espècie de frontó semicircular. A banda i banda de l'entrada s'hi trobaven dues columnes (l'una més avançada que l'altra) molt primes, amb basa i capitell d'estil corinti.

— *nivell central*: separat de l'inferior i dels superior per elements decoratius. Els del nivell superior tenen forma escalonada i del mig, de la part més elevada, n'arrancava el campanar del nivell superior. En aquest nivell central s'hi trobaven tres obertures allargades, la del mig més alta que les altres dues, totes tres acabades en formes semicirculars.

— *nivell superior*: com ja hem dit, aquest nivell estava format pel campanar, coronat amb una teulada de dos vessants, la qual al damunt tenia una creu. Aquest campanar sobresostia lleugerament de la coberta de l'església.

Tant l'església com la Residència de les

ARXIU SISTACH



L'església i el convent es varen aterrar per contruir el nou Mercat Municipal.

Germanetes dels Desamparats foren enderrocades l'any 1975, i posteriorment, en aquest lloc, es va construir l'actual Mercat Municipal.

### Cal Barons

Aquesta casa del carrer Ciutat n.º 9511 fou projectada per l'arquitecte Roc Cot i Cot l'any 1904. Els plànols originals conservats a l'Ajuntament de Berga<sup>(4)</sup> són força diferents als de la casa actual.

L'edifici de planta baixa i tres pisos superiors, separats per una cornisa, tenia la porta d'entrada als habitatges a l'esquerra i era coronada per un arc trevolat. Les altres dues obertures de la planta baixa són idèntiques a les actuals i tenen forma d'arc escarcar, i la dovella central presenta decoració vegetal.

La primera i la segona planta presenten tres obertures: una finestra a l'esquerra i dos balcons; les tres obertures són rematades amb un arc deprimat còncau amb decoració. Els arcs de la primera planta presenten més decoració que els de la segona: això es feia per tal de fer una diferenciació social en els habitatges. La tercera planta només té tres finestres, dues de les quals són geminades amb decoració a la dovella central. A sota de totes les finestres hi ha elements decoratius.

La façana actual no s'assembla massa a l'original. Ara és tota d'obra vista i la tercera planta ja no té solament finestres sinó que també té balcons. Això pot ser a causa d'una reforma de la casa que es va fer a mitjan de segle.

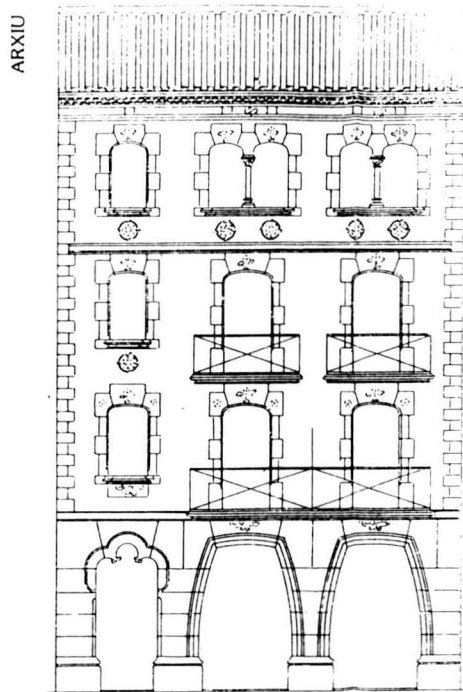
L'edifici presenta l'estructura típica de casa entre mitgeres, amb parets de càrrega; la coberta és de teula aràbiga en dos vessants.

### Capella de la Salut (1907):

La informació que fa referència a aquest edifici, actualment desaparegut, és molt escassa. L'única informació a l'abast és l'article de Josep Noguera i Canal<sup>(5)</sup>.

L'església és obra de Roc Cot i Cot i segons la informació proporcionada en l'esmentat article es va construir entre 1907 i 1914.

Pel que fa a la seva localització, l'església estava ubicada en una de les dues baixades amb escales que uneixen la Plaça Viladomat amb el Vall de Baix, concretament en l'espai que avui ocupa



Façana de Cal Barons segons el projecte de l'any 1904.

una entitat bancària.

Com a edifici religiós, l'església es va tancar al culte l'any 1936 i avui només en queden, per tal de recordar-la, unes rajoles que representen la Mare de Déu de la Salut, col·locades fa uns quatre anys a la casa del davant on hi havia hagut l'església.

A sobre del que havia estat l'edifici religiós, fa uns anys, s'hi varen construir pisos, i aquesta nova construcció va dividir la nau de l'església en dos espais: per la banda del Vall és ocupat pel Banc Hispano-Americà, i pel Vall de Baix és un garatge. La poca cosa que es conserva de l'església es pot veure a l'interior d'aquest garatge, que encara conserva mínimament la forma de l'edifici anterior, ja que sobresurt una mica de la resta de construccions del mateix carrer.

### Ca l'Huch (1911):

Aquest edifici situat al carrer dels Angels n.º 9 és obra de l'arquitecte Alexandre Soler i March, el qual fou arquitecte municipal de Berga des del 19 de juliol de 1909 fins al 17 de setembre de 1924 (en què el càrrec fou ocupat per Emili Porta).

Alexandre Soler i March (1874-1949), llicenciat l'any 1899, és un dels grans arquitectes modernistes; deixeble de Lluís Domènech i Montaner; la seva important obra està molt influenciada pels corrents arquitectònics europeus. Fou

director de l'Escola d'Arquitectura de Barcelona entre els anys 1931-36, i president del Col·legi d'Arquitectes de Barcelona.

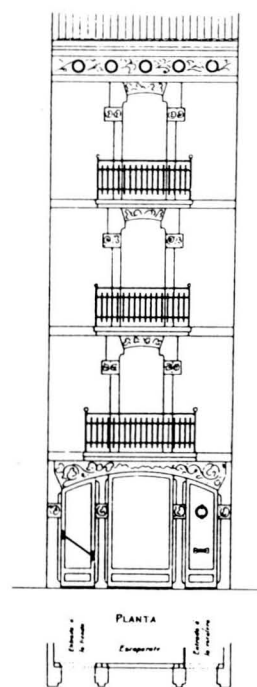
Entre les seves obres més importants cal resenyar:

- La casa Heribert Pons a la Rbla. de Catalunya n. 19-21, de Barcelona.
- Mercat Central de València, juntament amb l'arquitecte Guàrdia.
- Palau de la Indústria de l'Exposició Universal de Barcelona de l'any 1929.
- Institut de Batxillerat «Lluís de Pequera» a Manresa.
- Façana de la Seu, de Manresa.
- Església parroquial de Sta. Eulàlia, de Gironella.
- Església de la Colònia l'Ametlla de Monegal o de Casserres, etc.

El projecte de façana de Ca l'Huch és de l'any 1911<sup>(6)</sup> i respon a la següent descripció: L'edifici consta de planta baixa i tres pisos amb golfes. Té l'estructura tradicional d'una casa entre mitgeres, amb parets de càrrega i la coberta de teula aràbiga a doble vessant.

La planta baixa, que s'ha utilitzat sempre com a comerç, té la forma d'arc escarcar, amb decoració al damunt i als laterals. Les plantes es diferencien per cornises, i a cada una hi ha un balcó, amb baranes de ferro forjat; les obertures, igual que la porta, són coronades per un arc escarcar, també ornat. Entre la cornisa i la coberta hi ha un fris decorat amb motius vegetals i geomètrics.

ARXIU



Façana de Ca l'Huch segons el projecte de l'any 1911.

La façana actual no té res a veure amb el projecte original, ja que l'any 1914-1915, els balcons es varen substituir per unes tribunes quadrades. L'any 1944 es féu una segona i definitiva reforma a les tribunes, i posteriorment s'han fet reformes a la botiga.

### Cal de Martín (1913):

Aquest edifici, un dels més interessants de la ciutat, fou construït l'any 1913 segons el projecte de l'arquitecte Ignasi Maria Colomer; aquesta casa situada a la Ronda de Queralt n.13 presenta clares influències Modernistes.

L'edifici és de planta baixa i tres plantes superiors més les golfes, ubicat en una cantonada de la Rda. Queralt i Passeig de les Estasselles; aprofitant l'angle de la cantonada s'aixecà una torre, que s'enlaire una mica més que l'edifici prò-

piament dit, si bé aquesta torre no es va construir segons el seu projecte inicial; és especialment diferent el coronament d'aquesta estructura el qual fou pensat per l'arquitecte Colomer com una coberta de forma piramidal a quatre vessants<sup>(7)</sup>.

La planta baixa de l'edifici és de pedra, la qual preten donar una solidesa a la construcció. Les tres plantes superiors marquen una clara diferenciació en el tipus de decoració emprada, assenyalen una diferenciació social en les plantes; els elements decoratius van disminuint des de la primera planta fins a la superior. Aquesta pràctica, molt usual en els edificis de finals del segle XIX i començaments del s.XX, donava una categoria principal al primer pis (habitat pels propietaris), cosa que indicava l'estatus social dels seus habitants. Cal recordar que aquesta idea de estratificació social dins un mateix habitatge (i no

en barris) és present ja en el projecte de l'Eixample de Barcelona fet per Ildefons Cerdà.

A la façana ni trobem elements arquitectònics i ornamentals, amb ceràmica de color verd, obra vista coronant les obertures, sempre en degradació des del primer pis al superior; així, a la planta baixa aquesta decoració emmarca totes les obertures, mentre que a la superior gairebé ha desaparegut.

Les baranes es conserven actualment tal i com es van projectar llevat de la torre on, com ja hem esmentat, hi falta la coberta piramidal, que mai no es va aixecar.

L'edifici és propietat de la família de Martín, una de les històricament més importants de la ciutat; cal recordar que l'any 1757 el rei Ferran VI va reconèixer el títol de noblesa i la utilització d'escut nobiliari a la família de Martín, com a descendents directes de Josep de Martín i Descatllar, baró de Balsarenys<sup>(8)</sup>.

### Cal Tomàs Pujol (1925):

Aquesta casa, construïda l'any 1925 per l'arquitecte Emili Porta, està situada al carrer Ciutat n.8.

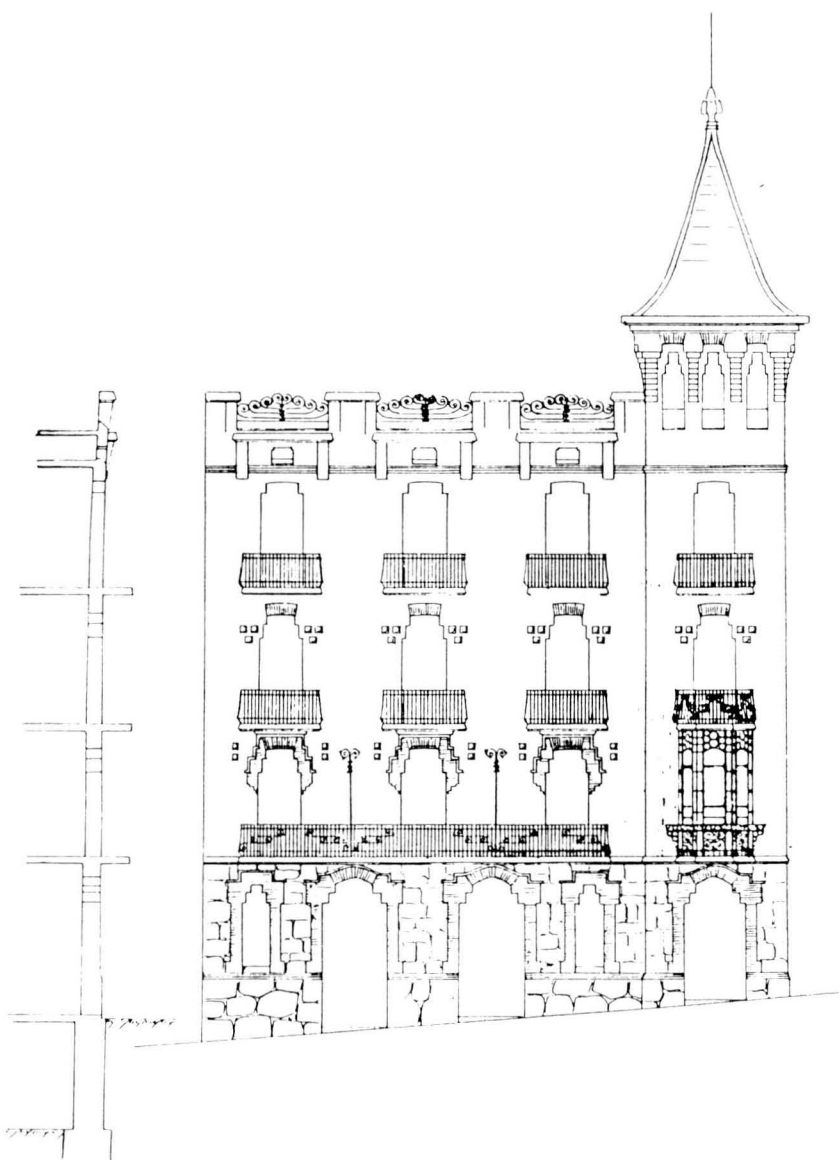
Emili Porta i Galobart es llicencià l'any 1915 i va treballar com arquitecte Municipal de Berga des de l'any 1924; també fou arquitecte municipal de Sallent i durant anys, abans d'instal·lar-se definitivament a Berga, treballà a la companyia «La Catalana» de Barcelona. Entre les seves obres més importants cal esmentar:

- L'Ajuntament de Berga (1929-1930)
- La projecció de l'Eixample de Berga a la zona de les Estasselles
- El disseny del Passeig de la Pau com a ciutat-jardí (cases Puig, Porta, etc.)
- Parc del Pla de l'Alemanys, etc.

És el gran urbanista i arquitecte de la Berga de mitjan segle XX i constructor de nombrosos habitatges. Aquesta casa del carrer ciutat n'és un exemple significatiu ja que Emili Porta dissenyà una façana molt interessant que canvià totalment l'aspecte exterior d'un vell edifici vuitcentista de la ciutat.

La casa de planta baixa i dos pisos amb golfes respon a una estructura típica de casa entre mitgeres, amb parets de càrrega i coberta amb dos vessants i teula àrabiga. La façana és totalment simètrica respecte a l'eix central; concebuda totalment en obra vista (llevat de la part

ARXIU



Façana de Cal de Martín. 1913.

superior que es arrebossada) i decorada amb ceràmica geomètrica de colors blanc i verd sota els balcons, i ferro forjat als balcons, és un exemple reeixit de clara influència modernista.

Hi ha uns quants elements arquitectònics a destacar, per exemple l'arc de mig punt de la planta baixa, que va de banda a banda de la façana; també li donen un caire singular els arcs de descàrrega que coronen les portes dels balcons.

La façana actual és pràcticament idèntica a la projectada en els plànols originals<sup>(9)</sup>.

### Panteó Bassacs (1925):

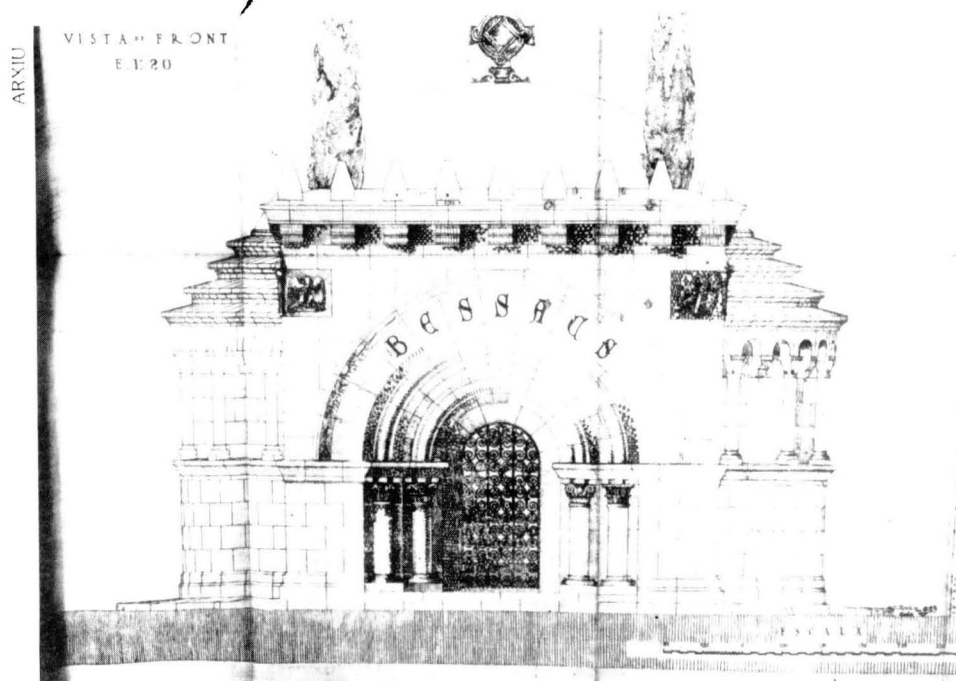
Fou construït l'any 1925 al cementiri municipal de Berga i dissenyat per Emili Porta, aleshores arquitectes municipal de la ciutat. El panteó fou encarregat per Salvador Fuster i Teixidó<sup>(10)</sup>.

L'estil del panteó el podríem incloure dins d'un historicisme tardà, sobretot pel que fa a l'utilització d'una estructura clàssica romana (el panteó circular) i els elements decoratius pròpiament romànics (arcs de mig punt, capitells, columnes, etc.)

És una construcció aïllada, de pedra, de planta circular, amb un soterrani. Una cúpula cobreix tota la planta i aquesta és coronada per una creu al vèrtex. La porta del panteó reproduïx l'esquema típic d'una portalada romànica, amb arcs de mig punt en degradació recolzats en capitells (bestiari medieval) que s'assenten sobre fines columnes i bases decorades. Dues arquivoltes són decorades amb temes de l'Antic Testament, i els signes del Zodiac; a les dovelles centrals hi ha representat Déu beneint el sol i la lluna.

La porta de vidre amb ferro forjat té també decoracions geomètriques que imiten les portes romàniques. A l'arc hi ha esculpit, en relleu, el nom de la família Bassacs. Tota la portada és coronada per divuit pinacles de pedra. Decoració d'arcs cecs (element arquitectònic típic del primer romànic a Catalunya) i figures de l'Antic Testament completen la decoració del Panteó.

L'interior s'il·lumina amb quatre obertures coronades per arcs de mig punt sostinguts per petites columnetes de marbre. A la part posterior de la construcció hi ha la finestra coronada amb tres arcs i les representacions, dins d'uns escuts, dels quatre elements (terra, aigua, foc i aire). És interessant de des-



Panteó dels Bassacs, obra de l'any 1925, d'Emili Porta.

tacar també les quatre figures dels evangelistes fets amb ferro forjat que decoren la part superior de la porta.

La planta baixa s'utilitzà durant molt de temps com a botiga i magatzem.

### Cal Marín (1925-1928):

Aquest edifici, també d'Emili Porta, es troba al Carrer del Roser n.15 i fou construït entre 1925 i 1928.

És una casa entre mitgeres, amb planta baixa i tres pisos superiors, a més de les golfes, en el qual s'hi va projectar un habitatge per planta. Té una estructura típica de parets de càrrega i coberta a doble vessant amb teula aràbiga.

La façana era en un principi<sup>(11)</sup> arrebossada, amb decoració de faixes verticals i horitzontals que imitaven la pedra. Actualment està en reformes i s'està descobrint la pedra de sota l'arrebossat.

No hi havia inicialment cap tipus de diferència entre les tres plantes de la casa, però sí que quedaven ben marcades i diferenciades les golfes; les obertures d'aquest espai es coronaven amb un arc de mig punt, de totxo, solució arquitectònica que trobarem en altres obres del mateix arquitecte (xalet Puig). També hi ha altres elements decoratius interessants a la façana: forjats als balcons i a les finestres de la planta baixa.

Si comparem els plànols originals amb l'actual casa veurem que, els arcs de mig punt de les golfes, no havien de ser cinc (com hi ha actualment) sinó que només n'hi havia d'haver quatre.

Sembla que no es va edificar mai l'interior per tal de poder habitar els pisos.

### Xalet Puig (1926):

Edifici, actualment desaparegut, ubicat en el solar comprès entre la Gran Via i el Passeig de la Pau. Era també obra d'Emili Porta i Galobart, i els plànols són fets l'any 1926<sup>(12)</sup>.

El constructor fou Josep Pey i Desclau de Gironella el qual va construir molts dels xalets que projectava Emili Porta en aquesta zona del Passeig de la Pau, on havia pensat edificar la diutat-jardí.

Aquest xalet era un edifici aïllat, de planta baixa i una de superior amb golfes, i un petit soterrani. Pel que fa als materials, eren els típics que utilitzava Emili Porta en aquestes construccions: pedra a la planta baixa, arrebossat a la planta superior i totxo a les golfes. Aquest darrer material donava molta personalitat a l'edifici, a la vegada que ens mostrava l'estil personal de l'arquitecte, ja que la solució emprada a les golfes (obertures acabades en arcs de mig punt de totxo) es troba en altres edificis seus (casa Marín del Camí del Roser).

La coberta de l'edifici era de teula plana a quatre vessants. Avui la casa ja no existeix; fou enrunada l'any 1980 i al seu lloc es va construir (1981) un bloc de pisos d'habitatges de considerables dimensions, aprofitant la grandària del solar, ja que la casa era envoltada per un jardí força gran.



Façana de la Casa Puig, obra d'Emili Porta. 1926.

### Xalet n. 38 de la Gran Via (1926):

El projecte, de l'any 1926<sup>(13)</sup> és obra d'Emili Porta.

Un altre dels molts exemples de xalet d'aquest arquitecte és un edifici aïllat, amb planta baixa, un pis superior i golfes, amb un clar predomini de la utilització de totxo i arrebossat.

A la façana destaquem el trancaigües de les finestres, la cornisa que separa els pisos i els cantons motllurats amb decoració vegetal, que podem veure sota la teulada.

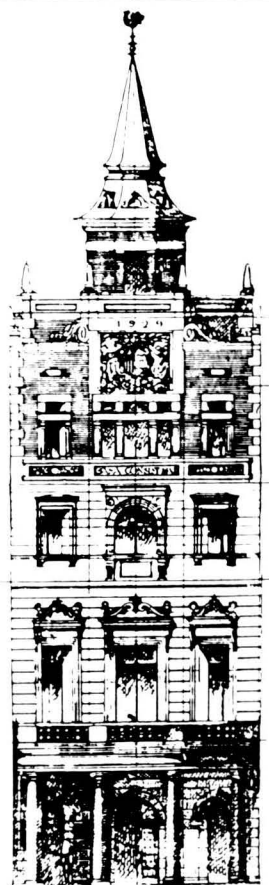
Actualment aquest edifici està força ben conservat, però a la part esquerra de la façana s'ha fet un afegit que no guarda cap relació amb la resta de la construcció.

### Xalet Porta (1927):

Casa particular projectada per Porta a la Gran Via n.29, de la ciutat. Tipològicament és un edifici aïllat amb planta baixa, pis superior i golfes, l'estructura típica dels xalets d'aquesta zona.

Està construït amb totxo i arrebossats;

ARXIU LUIGI



Façana de l'Ajuntament de Berga.

els contorns es destaquen amb obra vista (hem d'assenyalar que aquesta manera de fer els contorns la trobem també en altres obres de Porta); a la planta baixa predomina la pedra i la coberta és amb teula aràbiga.

Una de les parts més boniques de la casa és el pòrtic d'entrada, amb arcs cecs de totxo a la part superior.

El xalet es troba cobert gairebé totalment per l'heura, malgrat que el seu estat de conservació és força bo.

### Ajuntament de Berga (1929-1930):

Emili Porta i Galobart va projectar l'edifici del nou Ajuntament de Berga l'any 1929 i, aconseguí una obra de perfecte harmonia amb el seu entorn, tot i les grans dificultats que presentava el reduït i complex espai que ocupa.

La construcció respon a un edifici de planta baixa i tres pisos en alçat, a més d'uns importants soterranis distribuïts també en dos pisos. La façana està projectada com un edifici monumental, realçant l'eix central a tots els seus nivells. La planta baixa presenta les quatre columnes i capitells dòrics que sostenen la balconada del pis superior; tres portes coronades per arcs de mig punt faciliten l'accés a les diferents dependències de l'edifici.

Els arrebossats de la façana imiten la pedra en el segon i tercer pis. Les obertures dels pisos superiors són emarcades per ornamentacions en relleu; són característics els trancaigües i modillons de les finestres del segon pis.

La tercera planta està acabada amb obra vista i destaca la part central amb l'escut de guix de la ciutat. La diferenciació dels pisos queda ben marcada gràcies a l'utilització de diferents obertures i decoracions.

La façana és rematada, en la seva part superior, per quatre pinacles que sostenen el pavelló cobert amb pissarra acabada en un sol punt.

La conservació, en conjunt, és bastant bona i força fidel als plànols originals<sup>(14)</sup>, encara que li convindria una bona neteja.

### Edifici de l'antiga Casa de Correus (1931):

Aquest edifici situat al carrer del Roser n.50 és un dels edificis més interes-

sants de la ciutat, amb un clar estil modernista, tant per les seves línies corbes, com pels seus materials, i especialment per la profusió d'elements decoratius emprats.

Malauradament no coneixem amb certesa el nom de l'arquitecte que la va dissenyar, tot i que sovint s'ha atribuït a Alexandre Soler i March. Sabem que l'any 1931 el seu propietari Joan Ramon Selgas va demanar permís a l'Ajuntament per fer-hi obres importants, concretament alçar un pis<sup>(15)</sup>; aquesta reforma és signada per Josep Marfà, el qual respectà força l'estil original de la casa. Malgrat la concessió del permís per part de l'Ajuntament pocs mesos després l'arquitecte municipal, Emili Porta, va fer un informe on es queixava que les obres de reforma, concretament la construcció d'una tribuna al segon pis, no s'ajustaven a la normativa vigent de les Ordenances Municipals de la ciutat de Berga i argumentava que la responsabilitat és única i exclusiva del tècnic-director de l'obra.

De tota manera cal dir que, en conjunt, i malgrat aquesta important reforma, la casa conserva un sentit unitari, amb una total simetria respecte de l'eix central; són notables els elements decoratius emprats: esgrafiats, reixes de ferro forjat i vidrieres de la primera i segona planta. La façana es conserva gairebé amb tots els elements arquitectònics i decoratius dibuixats en el plànol de l'any 1931, si bé seria interessant fer-hi una neteja i una acurada restauració per tal de recuperar un dels edificis més interessants de la ciutat.

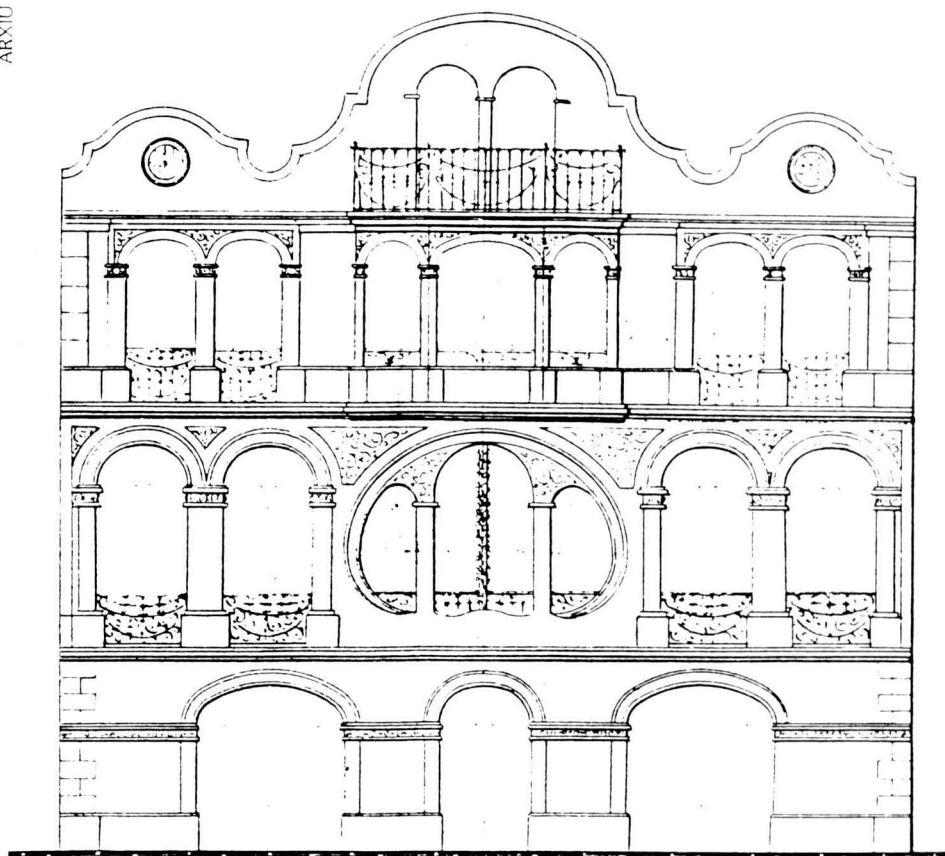
### Casa del carrer Cervantes, zona Estaselles (1932):

Edifici aïllat, tipus xalet dissenyat per Emili Porta l'any 1932; l'edifici és de planta baixa i tres pisos, amb les tradicionals parets de càrrega i cobert a dues vessants amb teula aràbiga.

A la façana simètrica s'utilitza l'obra vista a la planta baixa, i els arrebossats a les superiors, amb forjats als balcons i finestres. Cadascuna de les plantes té una finestra central i un balcó a banda i banda; la decoració es més abundant a les plantes inferiors que a la superior; una cornisa que envolta la casa depara cada una de les plantes.

Aquesta casa ha estat escollida, entre els molts exemples existents, pel seu interès, en la creació de la zona residen-

ARXIU



Antiga Casa de Correus. Plànol de l'any 1931.

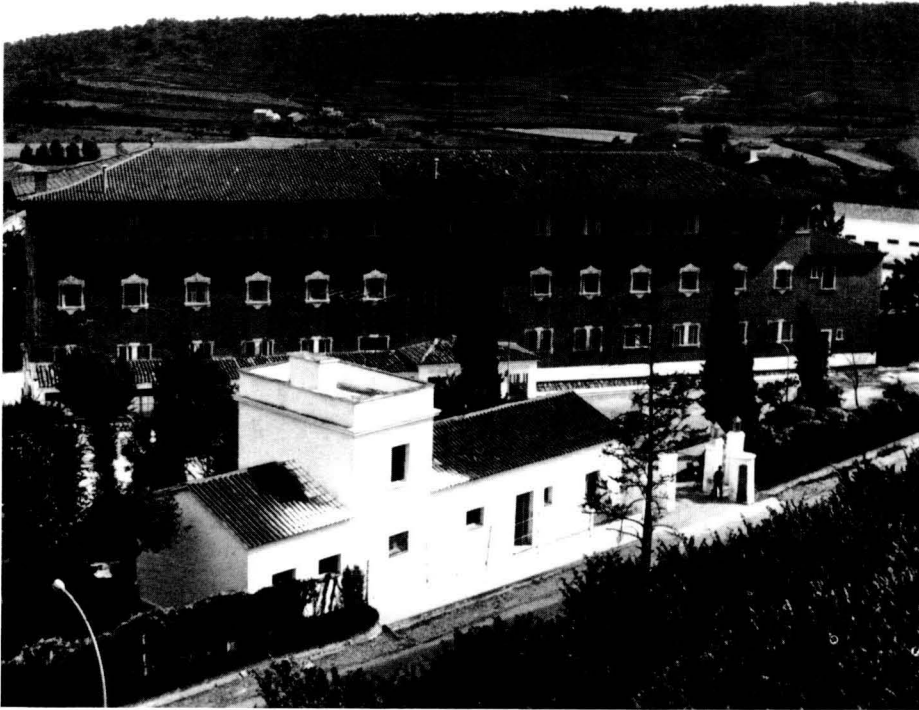
cial al paratge de les Estaselles. A partir de l'any 1930 va començar en aquesta zona la construcció de xalets i cases unifamiliars destinats, inicialment a acollir estiuejants que vivien temporalment a Berga durant els mesos d'estiu.

Aquest any es va crear a Berga una societat anònima anomenada «*Ensanche y Mejoras de Berga, S.A.*» per tal de tirar endavant aquest projecte. La idea sorgí d'un ampli grup de berguedans de diferents sectors socials que varen impul-

ARXIU SISTACH



Urbanització de les Esteselles (anys cinquanta).



Caserna Militar de Berga.

sar el projecte moguts per les queixes d'un grup d'estiuejants davant la manca d'habitatges a la ciutat. En aquets anys Berga era ja un nucli important d'estiueig.

La societat esmentada va crear una comissió per tal de recollir capital en forma d'accions nominals obertes a tothom. Els estatus de la Societat es varen publicar l'any 1930 i el consell d'administració estava format per persones directament relacionades amb el sector comercial de la ciutat<sup>(16)</sup>.

El projecte de les Estaselles tirà endavant, però les vivendes no foren ocupades per estiuejants sinó per berguedans que s'instal·laren definitivament en un dels barris més característics de la ciutat.

### Caserna militar (1932-1933):

L'edifici fou construït l'any 1932 i inaugurat el dia 18 de juny de 1933 i destinat a Colònia Escolar permanent de l'Ajuntament de Barcelona.

L'arquitecte fou Josep Goday i Casals, alumne de Puig i Cadafalch i constructor d'importants grups escolars a la ciutat de Barcelona (Baixeres, Lluís Vives, Milà i fontanals, Lluïsa Cura, etc.) entre els anys 1917 i 1932.

L'any 1932 amb el Grup Escolar Callasco i Gil s'incorporà al corrent de l'escola Holandesa d'arquitectura caracteritzada per la utilització del maó vist. Quan va dissenyar la Colònia Escolar perma-

nent a Berga era arquitecte municipal de Barcelona.

L'estil d'aquest edifici es relaciona amb el corrent Noucentista, amb una clara utilització del maó vist d'influència de l'anteriorment esmentada escola Holandesa.

L'edifici és una construcció de planta baixa i tres pisos, de planta rectangular, cobert a quatre vessants amb teula aràbiga i coronat amb dos pinacles de pedra als dos vèrtex. Entre el tercer pis i la coberta hi ha un fris amb decoració i modeillons. A la part central i superior hi ha una balustrada d'epedra i dos pinacles, a banda i banda, iguals als de la teulada. L'entrada sobresurt de la resta de l'edifici i és coronada amb quatre pinacles. Són molt interessants els esgrafiats de la façana.

Aquest edifici fou construït per allotjar nois i noies; avui és ocupat per les dependències administratives de l'Exèrcit de Terra.

La Colònia Escolar comptava però amb altres edificis també interessants. I és que l'escola es va construir quan l'embaixador suec Albert Wingsvist cedí a la ciutat de Barcelona el pavelló que havia representat el seu país a l'Exposició Internacional de Barcelona l'any 1929. Després d'una rigurosa selecció entre diferents ofertes de municipis catalans, l'Ajuntament de Barcelona escollí la ciutat de Berga per a crear aquesta escola.

En aquest pavelló, annex a l'edifici de l'escola, s'hi varen instal·lar vuit aules, la

biblioteca, sala de treballs manuals, de cinema i de conferències<sup>(17)</sup>.

L'any 1939, el dia 29 de gener, l'exèrcit de Terra ocupà les dependències i espai de la Colònia Escolar (35.500 m<sup>2</sup>) i es convertí en caserna militar. El pavelló fou destinat a quadra per les mules i es va aterrar l'any 1964.

### NOTES:

- 1 Arxiu Ajuntament de Berga. Leg. 685: Instancias con planos (1868-1894).
- 2 Joan ALSINA ARUS: *Nota necrològica*, a «Asociación de Arquitectos de Cataluña. Anuario para 1910», Barcelona 1910, pàgs 260-262.
- 3 A.A.B. Leg. 687 (1903-1914).
- 4 A.A.B. Leg. 687 (1903-1914).
- 5 Josep NOGUERA i CANAL: *L'església del Vall de Baix a Berga*, a «Regio-7», 8 de novembre de 1986.
- 6 A.A.B. Leg. 687 (1903-1914).
- 7 A.A.B. Leg. 687 (1903-1914).
- 8 A.A.B. Leg. 106 (1771-1798).
- 9 A.A.B. Leg. 714 (1915-1926).
- 10 A.A.B. Leg. 714 (1915-1926).
- 11 A.A.B. Leg. 714 (1915-1926).
- 12 A.A.B. Leg. 714 (1915-1926).
- 13 A.A.B. Leg. 714 (1915-1926).
- 14 A.M.B. Lligall: *Obres Ajuntament 1929-1930*.
- 15 A.M.B. Leg. 781 (1927-1938).
- 16 *Estatutos de la Compañía Ensanche y Mejoras de Berga. S.A.*, Berga 1930, Impremta Huch.  
Els membres de la junta eren: Joan Ramon Basas (propietari i comerciant), Elias Sala i Lladó (comerciant), Antoni Bofarull Farràs (propietari), Frederic Rosell i Valldemunt (Industrial), Ramon Vila Vilademunt (comerciant), Joan Rosell Borbonet (Comerciant), Isidre Vall Satorra (propietari), Joan Alsina Fornell (comerciant) i Josep Pla i Janer (propietari i farmacèutic).
- 17 *Inauguració de les Obres de la Colònia Escolar Permanent de Berga*. Ajuntament de Barcelona. Comissió de cultura, 14 d'agost de 1933.  
Joaquim VENTALLÓ: *La Antigua colonia Escolar de Berga*, a «Diario de Barcelona», 27 de maig de 1969.  
*Es hora de reclamar la devolución de la Escuela de Berga*, a «La Vanguardia», 11 de juliol de 1979.  
*El Ayuntamiento de Barcelona debería recuperar la Colonia Escolar de Berga*, a «La Vanguardia», 3 de juliol de 1979.  
*Hoy hace 50 años Comenzaron en Berga las obras de la Colonia Escolar Permanente*, a «La Vanguardia», 14 d'agost de 1982.