

Els pobles salvats

per REDACCIÓ

La rehabilitació dels nuclis antics dels nostres pobles és un dels grans reptes plantejats a la societat moderna, creadora de noves necessitats i espais. La majoria dels països europeus es varen plantejar la rehabilitació dels nuclis antics ja als anys setanta però a l'Estat espanyol les primeres disposicions en aquest camp són del 1982.

Les grans ciutats van créixer abandonant els nuclis antics que quedaven degradats i esdevien suburbis amb deficientes condicions de vida tant per la manca de serveis com per la vellesa dels habitatges. Poc a poc es van despoblant però en ells es manté un nucli important de població que sovint és el que té un nivell econòmic més baix.

Els petits pobles allunyats dels centres industrials, amb una economia bàsicament agrícola i ramadera, han patit un fenomen semblant encara que per raons diferents. el despoblament provocat per la recerca d'un treball, per l'atractiu de la ciutat o dels mateixos pobles veïns més grans ha fet davallar considerablement el nombre d'habitants dels petits pobles de l'interior i especialment de la muntanya catalana. Amb el despoblament s'ha produït, tot seguit, la davallada del poble, l'abandonament dels habitatges i la inevitable ruïna. Cal recordar que la premsa en general i més concretament la comarcal han fet tocs importants d'atenció en aquest camp. L'any 1986 la revista «El Vilatà»⁽¹⁾ es dolia d'aquest abandonament: «Pocs Ajuntaments vetllen per la conservació del patrimoni arquitectònic de llurs poblacions. Aquest és un fet prou perceptible en un bon nombre d'edificacions antigues en les quals s'ha permès de fer obres que

atempten contra el propi edifici... S'ha de preservar el patrimoni arquitectònic i s'han de rehabilitar els edificis antics. Aquest punt hauria de ser mantingut com a vital per a tot Ajuntament a fi que els nostres barris antics no siguin els més degradats i abandonats, com passa actualment, sinó els més nets, els més conservats i els més dignes de la població».

Al Berguedà el fenomen d'abandonament dels nuclis antics té com exemple més clar Berga, però també es evident a Bagà i a la Pobla de Lillet (en tots ells s'hi està treballant actualment), i es detecta al casc antic de Gironella i al nucli del castell de Puig-reig.

Als pobles petits, quan la població comença a disminuir, s'inicia un procés ine-

xorable de degradació detectat des de finals de segle XIX i molt especialment durant el segle XX. Alguns d'aquets pobles són ara exemples il·lustradors d'una bona restauració i de les enormes possibilitats que aquesta ofereix (Castellar de N'Hug, Gósol, Borredà i Montclar); altres fan, des de fa pocs anys, un seriós esforç (sobretot Avià i Casserres).

És d'aquest conjunt de pobles que nosaltres anomenem «Salvats» dels quals cal fer ara memòria.

CASTELLAR DE N'HUG

És possiblement l'exemple més reeixit i reconegut. Situat en una zona de

R. VILADÉS



Castellar de N'Hug.



L'església i el seu entorn.

gran bellesa i amb poques possibilitats econòmiques ha sabut trobar en el turisme un nou incentiu revitalitzador.

Malgrat que les possibilitats turístiques són del tot evidents, hi ha un factor importantíssim que ha contribuït al seu desenvolupament: és, sens dubte, la tasca que l'Ajuntament i tot el poble de Castellar de N'Hug ha fet per tal de dignificar el seu poble a partir d'uns clars criteris urbanístics basats en la rehabilitació d'habitatges i la conservació del seu nucli urbà.

Davant l'interès dels particulars en adquirir una segona residència i la compra generalitzada d'antics habitatges, en un

poble que no disposa de massa sòl edificable, l'Ajuntament va optar per establir uns criteris clars i senzills que asseguressin la conservació del nucli urbà en les seves característiques més essencials. Aquests criteris es poden resumir en:

— L'exigència d'utilització de materials que donaven caràcter a Castellar de N'Hug, (teula vermella, i pedra i fusta a la façana), així com la conservació de l'harmonia dels carrers amb habitatges que no superessin els 7 m. d'alçada (planta baixa i dos pisos).

No cal dir que amb pocs anys Castellar de N'Hug ha esdevingut un dels pobles més atractius del Berguedà. L'any

1984 del Ministeri de Turisme va premiar el poble i reconeixia la seva tasca i l'ajudava a projectar la seva activitat turística.

Però des de l'Ajuntament s'està treballant encara en la dignificació del poble. Des de l'any 1982 s'actua en carrers i places (enllosat, clavegueram, etc.); en potenciar l'entrada del poble amb l'arreglament del carrer de la Fonts; s'ha adquirit l'antiga rectoria que quedarà com a Casa de Colònies.

L'entorn de Castellar de N'Hug és objecte també d'atenció: L'any 1983 es va reformar el camí de les Fonts del Llobregat (amb una inversió de 10 milions de pessetes) i enguany es treballa en l'enllumenat del mateix camí. L'any 1985 per tal de celebrar els 25 anys de la celebració del concurs de gossos d'atura, el President de la Generalitat va inaugurar un monument al Gos d'Atura fet per l'escultor Emili Armengol. L'església de Sant Vicenç de Rus ha estat restaurada per la Diputació de Barcelona i les obres s'han inaugurat a finals d'estiu.

MONTCLAR:

Aquest poble del Baix Berguedà és un exemple singular del que pot fer la iniciativa privada en temes de restauració de nuclis urbans. El terme municipal es caracteritza avui pel seu poblament dispers (masies) i per la seva economia agrícola i ramadera. El poble es va formar a l'entorn d'una plaça a l'extrem de la qual hi ha l'església romànica de Sant Martí.

L'any 1857 el terme municipal tenia una població de 521 habitants, molts dels quals residien en aquest poble, format per una àmplia plaça, al costat de l'església i de la casa coneguda amb el nom del Castell. El creixement d'aquest petit nucli urbà cal atribuir-lo al fort augment demogràfic del segle XVIII que es va mantenir durant tot el segle XIX. A partir del primer terç del segle XX la població començà a disminuir i el poble s'abandonà: la degradació, l'envelliment i la posterior ruïna l'afectaren brutalment.

A partir de la dècada dels seixanta i més concretament des de l'any 1965 començaren a fer-se obres en aquest poble; l'iniciativa d'un grup de barcelonins (metges, advocats, etc.) que es varen enamorar de l'indret va impulsar la progressiva compra i, com a conseqüència, la millora de les antigues cases i del seu entorn, per tal de destinar-los a segona residència, principalment durant els me-



Montclar.

sos d'estiu. En total s'han rehabilitat 14 habitatges, que juntament amb les dues cases habitades per montclanesos mantenen viu (almenys durant uns mesos) i digne un petit poble que era totalment perdut.

Els criteris seguits en la restauració dels vells i arruïnats edificis i cases de Montclar és molt lloable; s'han conservat, i potenciat, les característiques de l'antic poble gràcies a la utilització dels materials propis del lloc (pedra, fusta i teula); el manteniment de l'estructura dels habitatges (façanes, alçades, balcons, etc), els espais oberts, especialment la plaça, etc.

Al costat de la iniciativa privada, l'Ajuntament de Montclar té poques possibilitats d'actuació sobretot perquè el pressupost municipal és totalment insuficient per a cobrir totes les necessitats del terme. Certament que amb un pressupost anual que no arriba als 2 milions de pessetes és molt difícil endagar projectes. De totes maneres les tasques prioritàries de l'Ajuntament s'encaminen a cobrir serveis mínims: els cables de l'enllumenat públic són subterranis a tot el poble i s'ha treballat en el clavegueram i els pous. De totes maneres l'actuació concreta sobre la plaça i l'església de Sant Martí són reptes per aconseguir.

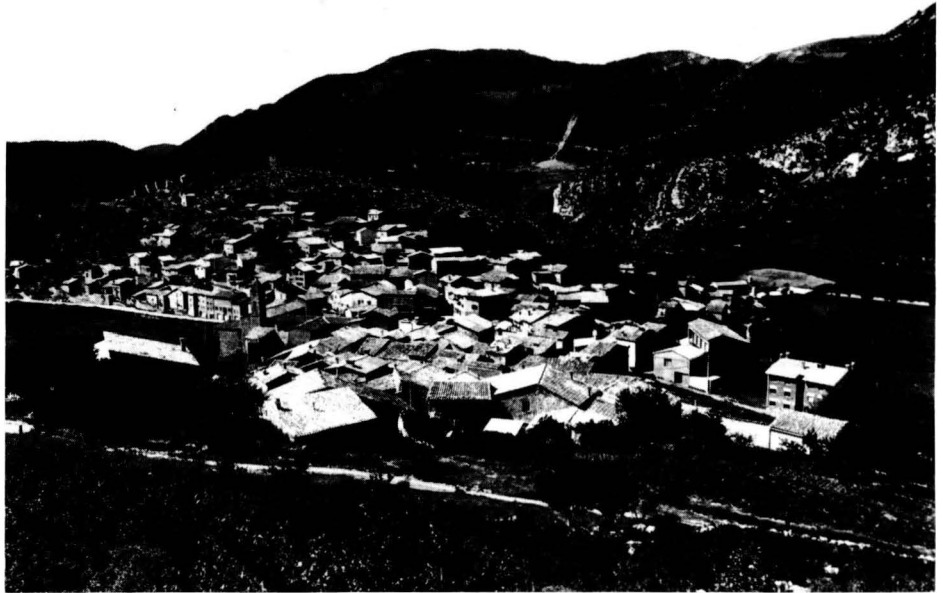
Un dels grans problemes de Montclar, del poble i de tot el terme municipal és el de les comunicacions: és un dels pocs pobles que queden a Berguedà on no hi ha carretera asfaltada per accedir-hi. Cal dir que amb una bona carretera, —reivindicació vella de tot el poble—, les possibilitats del petit nucli urbà millorarien, com també la de tots els montclanesos.

GÓSOL:

Es troba situat a 1.423 m. d'altitud, al mig d'una vall coberta de prats i conreus i voltada de muntanyes elevades. La seva situació geogràfica condiona especialment la seva activitat econòmica, bàsicament ramadera. En els últims anys els seus 200 habitants han vist com augmentava considerablement el nombre de visitants i d'estiuejants, fins al punt d'arribar al miler de persones.

Aquest augment considerable de població a l'estiu s'explica per l'atractiu del poble i del seu entorn. Des de fa poc més de 15 anys s'han condicionat i restaurat molts dels antics habitatges, sempre gràcies a l'iniciativa privada; aques-

R. VILADÉS



Gósol.

ta rehabilitació, feta amb criteris generalment lloables, ha potenciat el poble i l'ha salvat del progressiu abandonament.

En els últims anys l'Ajuntament ha endagat un pla seriós per tal de potenciar i assegurar la rehabilitació del poble. L'any 1987 es varen aprovar les Normes Subsidiàries i el Pla General redactats per l'Equip encapçalat per Felip Puig (enginyer de Camins de la Diputació Provincial de Lleida) destinat bàsicament a mantenir les característiques constructives del poble. Tant els nous habitatges com els vells que es rehabilitaran han

d'utilitzar els materials propis del país (pedra, teula i fusta) i atesa la demanda de nou sòl edificable per a segona residència es regulen les opcions de cases aïllades unifamiliars o xalets; els nous carrers tenen tots una amplada de 5 o 6 m.

L'Ajuntament amb un pressupost de 6 milions anuals (provinents en gran part de la tala del bosc comunal) cobreix mínimament els serveis de manteniment i nova construcció de clavegueram, pavimentació i enllumenat; (per exemple a Sorribes s'inagurarà l'enllumenat abans d'acabar l'any 1988 però encara resta pendent tot el clavegueram) i ha de re-

R. VILADÉS



Els carrers de Gósol.



Borredà.

córrer a l'ajuda de les Institucions (Generalitat i Diputació de Lleida).

Un dels projectes més interessants és el Pla Especial de la Vila Vella de Gósol, redactat per l'arquitecte Albert Adell i que té com objectiu la conservació del nucli històric format per l'antic castell, l'església i el poble que fou abandonat a finals de l'època moderna per tal de bastir el Gósol actual. Aquest projecte té 4 fases:

- 1.^a- Restauració de la torre del castell i l'església
- 2.^a- Restauració de la muralla
- 3.^a- Neteja dels carrers i cases
- 4.^a- Il·luminació.

Projecte ambiciós que ja té pressuposat uns 50 milions per a la primera actuació i que cal potenciar perquè sigui ben aviat una realitat.

Les bones condicions generals en què es troba el nucli urbà de Gósol, el projecte de restauració del nucli vell, el Museu Etnogràfic, la futura creació de la Sala Picasso al mateix museu i els atractius naturals són elements suficients com per dir que Gósol és un altre dels pobles «salvats» de la nostra comarca.

BORREDÀ:

L'any 1982 s'aproven les Normes d'Urbanització de Borredà redactades per l'arquitecte Candi Ortells amb la clara intenció de regular i racionalitzar l'entorn urbà del poble i amb un interès especial per a potenciar i dignificar el casc antic. No cal dir que abans d'aquesta aprovació alguns habitants de Borredà havien

restaurat dignament els seus habitatges i que gràcies a aquesta iniciativa personal va néixer l'interès per aquest tema en el conjunt del poble.

Les normes aprovades l'any 1982 són en aquest sentit molt clares: «Serà la filosofia de les normes en aquesta zona (casc antic) mantenir-ne el caràcter de l'arquitectura tradicional, i com a millor mesura per això s'intentarà mantenir les actuals edificacions. Per substituir-les s'haurà de declarar habitatge ruïnós... o la certificació que l'edifici en qüestió encara que sigui situat en aquesta zona no té valor arquitectònic suficient i sigui acceptada la seva substitució...».

Les noves edificacions no podran superar l'altura màxima de 10 m., amb teula àrab, a dos vessants i amb materials propis del país, tot i que es regulen també les residències familiars i plurifamiliars aïllades.

Borredà és avui un poble que ha recuperat gairebé totalment el seu nucli antic que és, bàsicament de finals del segle XVI i que arribà al segle XVIII al màxim desenvolupament amb una població de 1353 habitants, (actualment supera mínimament els 500) i amb una gran activitat econòmica tèxtil. No cal dir que és un dels focus més atractius de la comarca, tant per la seva vitalitat (sobretot durant els mesos d'estiu) com per la riquesa urbanística que conserva.

NOTA: Aquest article ha estat possible gràcies a la col·laboració dels Ajuntaments i especialment pels Alcaldes de Castellar de N'Hug, Borredà, Gósol i Montclar, als quals agraïm la seva ajuda.

1. *La rehabilitació d'habitatges és una pràctica poc utilitzada al Berguedà*, a «El Vilatà», núm. 47, any VI, juliol/agost 1986.

Redacció de l'Erol



perfumeria
ONDINA

COSMÈTICS
PERFUMS
ARTICLES DE REGAL
SALÓ DE BELLESA

Mn. Comellas, 7 - Ciutat, 10

Telèfon 821 19 45

BERGA