

La importància dels arxius de les masies per a la Història de Catalunya

per IGNASI TERRADAS

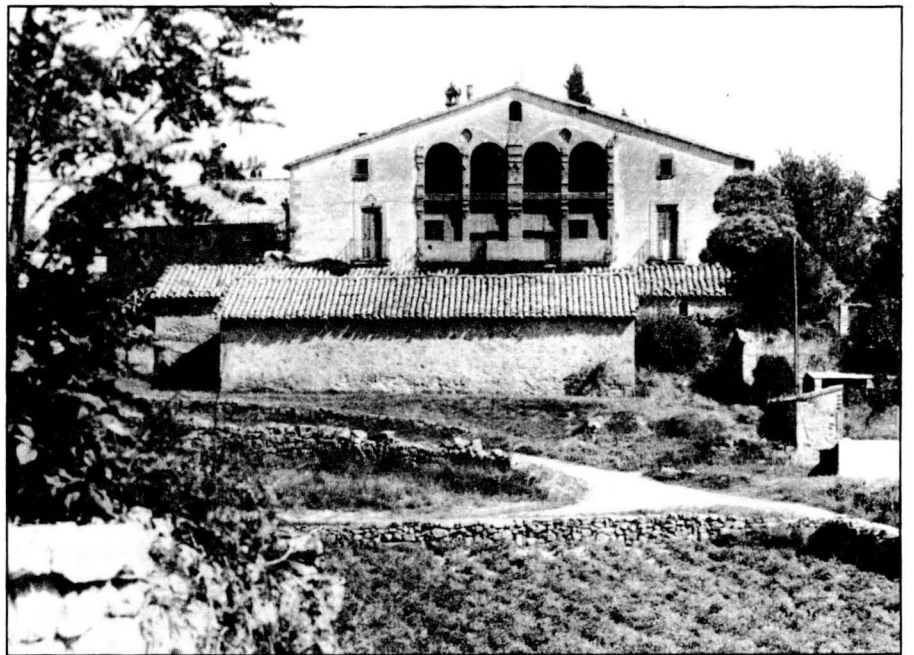
Els arxius de les masies ofereixen diverses possibilitats, no únicament per complementar o exemplificar corrents i episodis generals de la història, sinó per obrir nous camps d'estudi i reformular alguns aspectes de la història estudiada només amb documentació més centralitzada.

És ben evident que els arxius de masies són desiguals i molts han sofert diverses depredacions. Per això resulta impossible organitzar una recerca sistemàtica. Primer cal veure què es pot trobar i després es pot organitzar alguna recerca d'acord amb la coherència que el material pot oferir. Aquesta és la tasca que el Departament d'Història de *L'Ambit de Recerques del Berguedà* tracta de dur a terme. A ells dedico las propostes que la meua incipient experiència em dicta.

Els temes que a continuació enumeraré crec que poden ser estudiats mitjançant estudis de cas (una o dues masies amb una documentació força rica almenys per un tema), o bé a través d'estudis que seccionen la documentació de diverses masies per reconstruir una època o un fenomen històric determinat.

1) Les escriptures d'establiments de terres i masos ens poden ajudar a confeccionar una geografia històrica dels dominis jurisdiccionalis i alodialis que en alguns casos costen de reconstruir en base només a arxius centrals. Això passa sobretot en el cas d'establiments fets per beneficis eclesiàstics, parròquies i els fets per senyoriis incorporats a altres i que ens costa seguir la pista dels primers o dels segons.

2) Els capbreus i confessions que el pagès fa a diversos senyors complementen la recerca central en què es consideren generalment capbreus d'un sol o pocs senyors i molt pagesos. A nivell local es pot veure a l'inrevés, un sol pagès i varis senyors en força casos. Aleshores resulta interessant seguir l'evolució d'heretats sotmeses a diferents dominis jurisdiccionalis o alodialis per tal de poder seguir la història dels seus forcejaments i resultats.



Casa Vilardaga (Sagàs).

R. VILADÉS

3) Combinant la documentació d'algunes masies amb la dels registres parroquials es pot reconstruir l'impacte local de les pestes del segle XIV i l'aparició dels masos rònecs.

4) Les escriptures d'unió de focs com a resultat del despoblament, a més de proporcionar-nos una informació precisa sobre la constitució d'un nou paisatge agrari a partir del segle XV, ens donen dades locals, a vegades diferents i a vegades idèntiques, pel que fa al valor de les noves confessions que els pagesos fan als seus senyors.

5) També en les mateixes escriptures i en les de noves confessions poden estipular-se les categories i valors de les prestacions que fan els pagesos als seus senyors. La incidència de la remença o

de la compra del domini directe pot també aparèixer en forma local variada contribuint així a la geografia històrica de la propietat en la baixa edat mitja. Les escriptures de compravenda de dominis útils esmenten també les obligacions alodialis i jurisdiccionalis dels mateixos.

6) A través dels testaments i dels capitols matrimonials. Normalment es tracta de la documentació més constant i abundant en les masies, es poden reconstruir els emparentaments, la seva incidència en el patrimoni, i totes les prevencions i prelacions que en la institució d'hereu poden afegir innovacions o costums de la família o de la regió. Tanmateix es podrien elaborar sèries històriques dels dots i els creixos.

DATA: 22-10-1530

CASA BERNADAS (Casserres)

ESTABLIMENT

Lluís de Clarament, abat del monestir de Sta. Maria de Serrateix, fra Gaspar Camps, prior, fra Llorenç Molins, sagristà, tots reunits en capítol, asseguren tenir a la parròquia de St. Pau de Casserres, el lloc anomenat Barnadas, el mas del mateix nom.

El mas és pobre i deshabitat. L'abat del monestir estableix a Joan Bernadas al dit mas bernadas en franc alou de l'abat, amb els seus drets, cases, casals, camps i honors, cults i incults, prats i pastures de tot el terme; tot és per a ell, així com les millores que hi farà.

LENS: 2 sous de moneda barcelonesa, per Nadal.

Durant quatre anys seguits són obligats a fer-hi residència continuada. Després pagaran dos florins i dos sous durant els tres anys següents.

TESTIMONIS: Lluís de Claramunt, abat; Bertomeu Mas, canonge, Llorenç Molins, sacerdot.

NOTARI: Bernat Planes, monjo de Sta. Maria de Serrateix.

Model de fitxa per inventariar els arxius de les masies.

ARXIU

També es podrien anar confeccionant mapes d'emparentament a través del temps per tal de descobrir regularitats o irregularitats en les relacions del parentiu d'afinitat. En algunes comarques l'escassetat d'aitals documents en els arxius de protocols fa que els de les masies resultin imprescindibles (aquest és el cas del Berguedà).

7) Els contractes de conreu ens proporcionen molta informació. A través d'ells podem constatar l'estabilitat o discontinuïtat en els tractes, la cura per mantenir determinats factors de producció i economitjar adequadament les rompudes, l'equilibri entre boscs, pastures i conreus, les lleus modificacions que al llarg del temps s'introdueixen en l'any agrari, les formes d'alternar parcel·les i arrendament en les masoveries, les obligacions fiscals d'ambdues parts, etc.

8) Els contractes no agraris del pagès amb pastors, bosquerols, manescals, fusters, mestres d'obres, ferrers, sastres, cirurgians, etc. ens aproximen força als valors de les prestacions de tots ells comparant qui posa les soldades i qui els fa la vida, el temps que duren les prestacions, si es paga conducta, si un d'ells, per exemple el traginer o el pastor, resideix normalment a la masia, etc.

9) La comptabilitat, encara que normalment es troba molt fragmentària, pot ajudar a reconstruir seguint els capítols de despeses els elements del menjar, el vestir, el desplaçament, la tributació, els estris de feinejar, les soldades, etc. per dies, mesos o anys segons la cura que s'hagués pres el comptable. Es poden comparar els valors de diferents serveis i productes. En les entrades es pot veure, junt amb el registre de collites o bestiar, el percentatge de la producció que anava al mercat i si hi anava a través d'intermediaris i quins eren. Es poden reconstruir sèries històriques de

preus com els de blats en zones poc integrades als mercats més generals o els de productes poc coneguts com la llana, les fustes, la corderia, etc. Si la comptabilitat ens resulta més generosa podem arribar a considerar rendiments, tècniques i altres aspectes de l'empresa agrària.

10) Les reclamacions tributàries dels senyors i de l'Estat, molt freqüents en força casos i èpoques, ens apropen a la realitat dels sistemes de tributació senyorial i estatal.

11) La correspondència pot ser sorprenent o rutinària; això depèn de les famílies i de les èpoques. A vegades una carta pot aclarir moltes coses. En aquest sentit les cartes en èpoques de guerra o de crisi són d'un interès especial.

12) La biblioteca, o normalment les seves restes, les notes deixades en els llibres i els llibres copiats, quasi tot això pertanyent normalment a sacerdots o religiosos de la família, quasi sempre beneficiats, poden aportar informació sobre la cultura que trascendeix i interacciona amb la masia. Les aficions teològiques, morals i ideològiques dels establers de les masies poden configurar-ne, segurament, un mapa ideològic molt més variat del que les imatges d'una cultura rural tradicional suggereixen.

13) Algunes masies, per raons diverses, posseeixen documents municipals i parroquials, com censos i registres que obviament s'han d'utilitzar per històries que ultrapassen l'àmbit de la pròpia masia.

14) Les vendes a carta de gràcia, els censals i els debitoris constitueixen una documentació crucial per a la història de la propietat, l'endeutament i l'estructuració social del camp a través de les èpoques. Aquestes escriptures protocolitzades no es troben en proporció suficient en arxius de protocols com el de

Berga. A més, l'estudi monogràfic de l'endeutament i el crèdit a través d'una família i els seus deutors i creditors dona una perspectiva més rigurosa per reconstruir la història de la propietat. Entre els segles XVII i XIX aquestes escriptures constitueixen un puntal imprescindible per conèixer el desenvolupament de la societat rural i urbana contemporània.

15) Les notes miscel·lànies sobre esdeveniments climàtics, locals, festius, etc. per elles mateixes o junt amb altres, reconstrueixen fidelment el costumari i enriqueixen informacions procedents d'altres fonts.

16) L'impacte local de determinades lleis i decrets com les desamortitzacions també es pot valorar d'una manera més versemblant utilitzant la documentació de les masies. Així apareixen més clarament les transferències de compres i els propietaris definitius dels béns. També es poden seguir els plets que derivaren de determinades polítiques fiscals de l'Estat.

17) Per a la història de les crisis agràries i de les guerres, la documentació de les masies és, en bastants casos, molt considerable i important. Senzillament n'eren protagonistes de consideració. Així, des de l'ocupació de les tropes castellanes que en el segle XVII donà lloc a la coneguda *guerra dels segadors* fins a la darrera carlinada, els papers de les masies ens ajuden a precisar la força que tingueren a nivell local, la financiació i la participació també al mateix nivell. La *Guerra del francès*, els aixecaments realistes, les carlinades, els sometens aixecats en relació a aquestes guerres i al bandolerisme, tot fou econòmicament, políticament i també militarment protagonitzat en graus diversos per moltes masies, desgastant-les econòmicament i produint a vegades alguns avantatges polítics, que en qualsevol cas no duraren massa. El coneixement d'aquestes guerres s'anirà perfeccionant a mesura que s'investigui la documentació que posseeixen les masies.

En relació a les crisis agràries, des de la caiguda de preus agraris posterior a la *Guerra del francès* fins a les conseqüències de la fil·loxera es poden valorar els seus efectes locals i tangibles a través de restes de comptabilitat, contractes de conreu i alguna miscel·lània que es troba en més d'una masia.

En definitiva les masies constitueixen tot un món que l'historiador local pot estudiar lligant-lo plausiblement amb la història general.

Ignasi Terrades, professor del Departament d'Història Contemporània de la Universitat de Barcelona