

# La vall del Llobregat: dels Pirineus a la Mediterrània

per MARIA DEL TURA DE BOLÒS

*L'home és agosarat, a vegades, en les seves accions. És evident que l'obertura de passos a través de les muntanyes es pot considerar com una verdadera epopeia humana. Les conseqüències i la transcendència de l'obertura del túnel del Cadí són realment molt importants.*

La vall del Llobregat travessa Catalunya de nord a sud des dels cims dels Pirineus a altures superiors als 2.000 metres fins a la Mediterrània, precisament prop de Barcelona. Aquest és un fet fonamental i el que concedeix a aquesta vall tota la seva importància en l'estructura del país. De forma natural posa en comunicació la capital catalana amb la frontera de França.

Aquest fet incideix en que la vall s'estengui molt en latitud, la qual cosa fa que en conjunt es presentin dins de la conca diferents tipus d'ambients i de paisatges. Sembla clar que es poden considerar tres sectors principals: un que correspon a l'alta conca, d'ambient alpi i subalpi; un sector central de característiques més o menys continentals i interiors, i finalment un sector baix mediterrani.



Vista de la vall berguedana des de Queralt.

M. ESCOBET

## Tres sectors en la vall del Llobregat

L'alta conca del Llobregat és un sector de relleu abrupte propi del sector axial pirinenc i del Pre-pirineu. La pluja hi es abundant (més de 1.000 mm anuals) relativament ben repartida durant l'any i com que les temperatures no són pas gaire altes —les mitjanes anuals són inferiors a 10°C— l'ambient hi és humit fins i tot durant l'estiu. La vegetació és representada o bé per prats de tipus alpi, en els sectors més alts, o bé per boscs de pi negre (*Pinus mugo ssp. uncinata*) amb sotabosc de neret (*Rhododendron ferrugineum*), ossona (*Festuca gautieri*) i ginebró (*Juniperus communis*). La zona superior, de prats oberts i destinada a pastures d'estiu tradicionalment, contrasta amb la tonalitat fosca del bosc de pi negre, principalment a l'hivern moment en que el fons blanc de la neu fa que destaquin encara més els negres arbres. Actualment és el



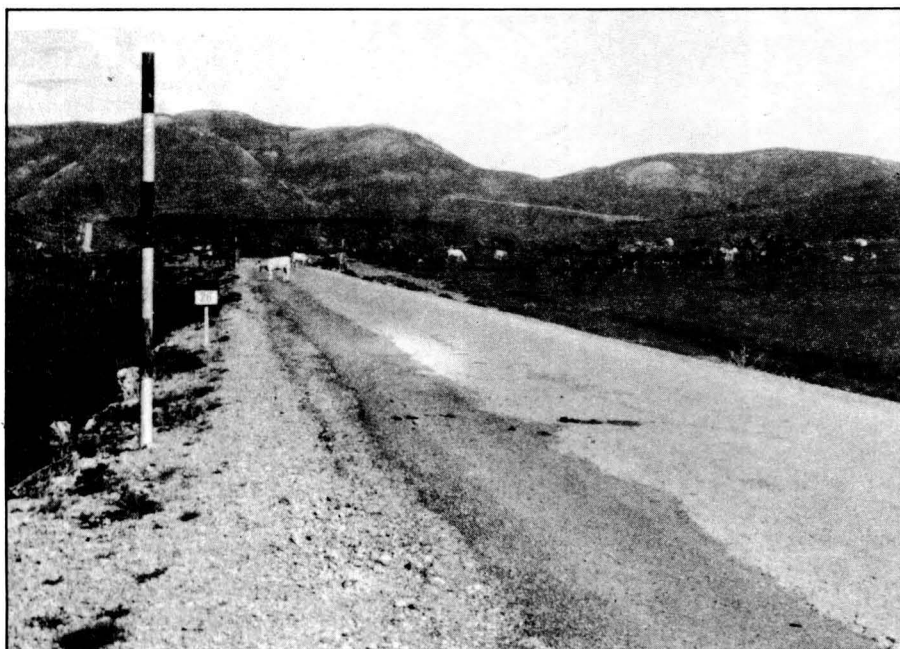
Coll de Puimorens.

ARXIU



Detall d'empedrat d'un camí ral del Berguedà.

VILADÉS



Carretera del Pla d'Anyella.

M.ESCOBET

sector dels esports d'hivern de l'alpinisme i del turisme d'època freda.

La conca mitjana que es pot considerar que s'inicia a partir de Berga presenta un ambient totalment diferent. Aquí predominen els relleus plans a diferents alçades en els que els rius han obert profunds i llargs congostos de forma predominantment lineal. Hi són també freqüents les àrees deprimides formades sobre materials tendres per una intensa erosió fluvial. El clima és molt més càlid, les mitjanes anuals es situen al voltant dels 14° C i les precipitacions es mantenen entre els 650 i els 850 mm anuals; no obstant la característica pròpia d'aquest sector és la seva tendència a la continentalitat o sigui a la separació entre màximes i mínimes. Els estius són més calurosos i els hiverns

més freds que els de l'àrea mediterrània propiament dita. La diferència entre màximes i mínimes pot arribar aquí a 19 o 20° C. La vegetació natural predominant és la carrasca o alzina de l'interior (*Quercus ilex* ssp. *rotundifolia*), i el roure de fulla petita (*Quercus cerrioides*) en els sectors més humits. Aquest sector ha sigut profundament alterat per l'home de tal manera que el que ara veiem són camps de conreu i algun bosquet de pi blanc (*Pinus halepensis*) principalment.

La conca mitjana queda limitada al sud pels relleus de Montserrat i Sant Llorenç del Munt que formen part de la Serralada Pre-litoral catalana formats per potents masses de conglomerats en els que el Llobregat s'ha hagut d'obrir pas a través del congost del Cairat.

L'erosió diferencial ha permès que la potent massa de conglomerats ressaltés respecte al pla de materials més tous, i s'originessin aquests relleus tant característics i originals. Al sud d'aquest muntanyam que constitueix com una illa pel que fa a l'ambient paisatgístic en relació amb les modificacions introduïdes per l'altitud, apareix la part de la conca propiament mediterrània que inclou la depressió Pre-litoral (Vallès) la Serralada Litoral, travessada pel Llobregat en el congost de Martorell i la plana litoral ampliament oberta al mar. Les característiques climàtiques d'aquest sector són les pròpies de la Mediterrània, amb hiverns temperats i estius calents i secs. Les temperatures mitjanes anuals superen els 15°C i les plujes no sobrepassen els 600 mm a l'any, exceptuant naturalment els sectors més muntanyosos. La vegetació natural és aquí formada bàsicament per l'alzina mediterrània (*Quercus ilex* ssp. *ilex*) que té en realitat el caràcter de vegetació residual acorralada a les muntanyes i als fondals, predominant els boscos de pins i bàsicament els conreus.

## Camins naturals

Les valls fluvials són camins naturals i vies d'accés i de trànsit, ja que, naturalment, han obert penetracions a les muralles muntanyoses en forma de passos o congostos pels que l'home hi ha pogut transitar de forma més o menys fàcil. És per això que la vall del Llobregat ha estat aprofitada, ja des d'època romana com a via de pas. A Martorell arrencava la via romana que seguint el riu arribava fins a Berga amb una variant que a partir de Manresa, important centre de comunicacions des d'antic, seguia la vall del Cardener fins arribar a Solsona. Amb el temps la xarxa viària d'aquestes contrades es va completar amb el ferrocarril i alguna altra ruta de més o menys importància; fins fa poc, però, ha aparegut molt infradotada tot i la seva importància natural. Solament el sector d'Abrera a Martorell es pot considerar ben atès pel que fa a la xarxa viària. Els eixos principals estan en funció de Barcelona, i l'Alt Berguedà ha quedat sempre com un *cul-de-sac*, fent molt difícil el pas a la Cerdanya i a la Molina, actualment centres importants de turisme d'hivern.

La construcció d'una via ràpida que posés en comunicació Barcelona el Bages i el Berguedà amb la Cerdanya només es podia pensar mitjançant la construcció d'un túnel que perforés el muntanyam que barrava el pas i constituïa en realitat la capçalera del riu Llobregat. Aquest túnel, però, ha estat una aspiració bastant antiga pensant amb la unió de Barcelona i de Catalunya amb els Països d'Occitània.



Carretera de Coll de Pal.

M. ESCOBET

## L'eix pirinenc

Aquest eix facilitarà evidentment les relacions entre les comarques del Pirineu (Vall d'Aran, Pallars Sobirà, Alt Urgell, Cerdanya, Ripollès, Garrotxa i Alt Empordà) vertebrador de tot el Pirineu i de gran interès. Gràcies a la inauguració del túnel del Cadí i la remodelació de la carretera de Guardiola de Berguedà a Campdevàno, es podrà suplir l'ajornament de la construcció del túnel de Toses.

## El túnel i les comarques de la conca

Es evident que la incidència del túnel en les comarques de la conca del Llobregat, així com en la Cerdanya des del punt de vista econòmic i social ha d'ésser important ja que a l'obrir el pas vers el nord ha de transformar-les i revitalitzar-les. Cal subratllar des d'aquest punt de vista que les comarques de l'eix del Llobregat, Bages i Berguedà, corresponen a un àrea de la Catalunya interior que si bé s'ha mostrat molt dinàmica econòmicament, éssent la vall del Llobregat principalment un àrea en la que la industrialització ha tingut una principal importància, pel que fa al conjunt de Catalunya, actualment és per això mateix una de les més afectades per la crisi econòmica que s'està patint al nostre país des de 1970.

## El túnel i el Pre-pirineu

Per altra part un important sector del Pre-pirineu, el del Berguedà, pot arribar a participar també del benefici d'aquesta obra del túnel. El Pre-pirineu, en general és un sector que és caracteritzat per una forta disminució de la població i de

l'activitat econòmica durant els segles XIX i XX. Fins el segle XX l'economia d'aquestes comarques tenia com a base fonamental l'agricultura de secà i d'autoconsum i a mitjan del segle següent aquesta es veié acompanyada d'una petita indústria tèxtil de tipus exclusivament artesà d'abast únicament comarcal a conseqüència fonamentalment de les males comunicacions de les que disposaven aquestes terres. Quan varen millorar una mica les comunicacions i posaren el Pre-pirineu en contacte més fàcil amb les terres de la plana es tancaren la major part d'aquestes petites indústries. La conseqüència fou el desencadenament d'una forta emigració i la causa del despoblament de la muntanya. La muntanya quedà oberta exclusivament a l'explotació del seu potencial hidroelèctric i més tard de la seva riquesa paisatgística i possibilitats esportives, és a dir al turisme. És evident que les bones comunicacions, i en aquest cas el túnel del Cadí, són per al Berguedà un factor de primordial importància.

## El túnel i l'Eix, peces importants

Els projectes de millora de les comunicacions a Catalunya són bàsicament els eixos pirinencs: l'eix del Llobregat i el túnel del Cadí, eix pre-pirinenc i Transversal, els quals tindran una forta repercussió, no solament a les comarques directament afectades, sinó a tot Catalunya. És evident que dintre d'aquests, la foradada del Moixeró i la remodelació de l'eix del Llobregat té una importància de primera categoria. A escala regional l'eix del Llobregat és una alternativa avantatjosa al camí tradicional de Barcelona a Puigcerdà per les valls del Congost i del Ter. La seva importància, però, queda molt subjecta

a la seva articulació a una xarxa viària que faciliti la relació de les contrades pirinenques amb la resta del territori català. El túnel és, en aquest sentit, un element de primera importància. Com ja hem dit el Berguedà és en aquests moments un *cul-de-sac* des del punt de vista de les comunicacions. Amb l'obertura del túnel del Cadí la seva integració a l'eix del Llobregat junt amb la remodelació de les carreteres de Guardiola de Berguedà a Campdevàno, esdevindrà una cruïlla de comunicacions de primer ordre, amb un alt grau d'accessibilitat geogràfica, ja que podrà establir canals de comunicació més intensos amb les valls de Ripoll i Ribes.

## Una ruta transpirinenca

S'ha parlat també de l'eix del Llobregat com una ruta transpirinenca que enllaçaria Barcelona amb Tolosa de Lenguadoc, seguint la vall del Querol fins a trobar la de l'Arieja a través d'un túnel que caldria construir per tal d'evitar el coll de Pimorent. La proximitat de la inauguració del túnel del Cadí ha despertat novament l'expectativa de tècnics i polítics francesos que fa uns anys ho consideraven com una simple utopia. Aquesta nova via de comunicació esdevindria el camí més curt per anar a París. Cal considerar així mateix que Catalunya tard o d'hora es trobarà lligada als països d'Europa i serà en l'àmbit europeu que Catalunya, recolzada en una economia reactivada, haurà de demostrar la seva capacitat de comunicació tant en els aspectes econòmics com culturals.

**Maria del Tura de Bolòs**, catedràtica de Geografia de la Universitat de Barcelona.