

# L'església de Sant Vicenç de Rus a l'època medieval

per DOLORS SANTANDREU I ROSA SERRA i ROTÉS

*L'estiu d'aquest any, la Diputació de Barcelona emprengué les obres de restauració d'aquesta església (m. de Castellar de N'Hug), consagrada per Ot, bisbe d'Urgell, l'any 1006. Això ha suposat la gran troballa de les pintures murals de l'absis i de la capella de Sta. Magdalena (ss. XIIè i XIIIè-XIVè respectivament).*

L'església de St. Vicenç de Rus es troba a la confluència de la riera de Rus, dita també de les Torles, amb el riu Llobregat, situada a 1.091 m. d'altitud, dins el terme municipal de Castellar de N'Hug.

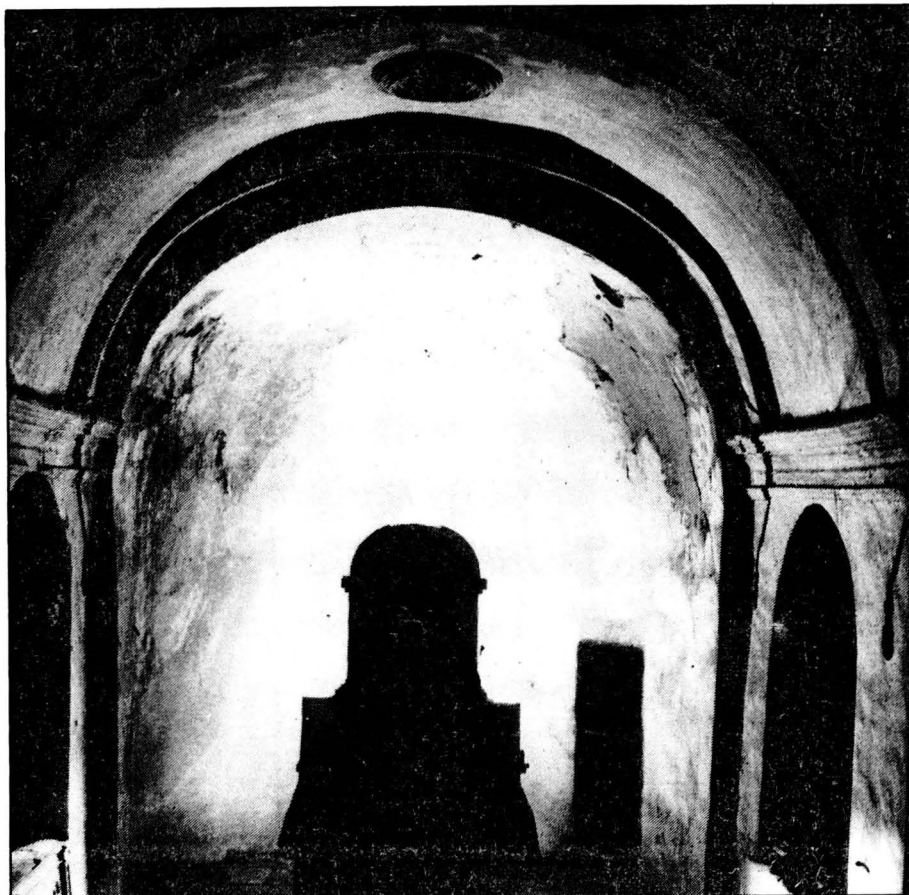
El lloc de Rus té uns orígens molt antics. En l'acta de consagració de l'església de St. Llorenç prop Bagà del 21 de novembre del 983 s'esmenta com a possessió d'aquest monestir l'església de St. Vicenç de la vila de Rus: "*Et in villa Rus ecclesiam sancti Vicenti, qui est in Herols*". Això vol dir que al s. X<sup>e</sup> l'església de Rus estava ja construïda i era el centre religiós i aglutinador de la "*vil·la Rus*".

A l'Alt Berguedà l'estructura política s'organitzà a partir de les valls i de les "*vil·les*", continuant amb la tradició d'un hàbitat natural molt antic; en aquestes "*vil·les*" hi vivien agrupades famílies, en masos isolats, unides per lligams comunitaris de deures i de drets<sup>2</sup>.

El 7 de març del 961 els marmessors del difunt Ava donaren a St. Llorenç prop Bagà possessions a Vilalta, Meroïlla, Puig, Llussa, Espadas i Rus, en temps de l'abat Rotari<sup>3</sup>. Així doncs, l'església pre-romànica, de la qual no en conservem res, depenia del monestir de St. Llorenç Bagà i era regentada per un dels membres d'aquesta comunitat<sup>4</sup>, que possiblement s'encarregava també de l'administració de les terres que el monestir posseïa a la "*vil·la*" de Rus.

## L'any 1006 Ot consagra Rus

L'any 1006, el dia 6 de febrer, el bisbe de la Seu d'Urgell Ot, consagrava la nova església de St. Vicenç de Rus. Aquest nou edifici continuava amb la mateixa advocació que l'anterior església pre-romànica. St. Vicenç fou un màrtir molt popular en tota l'església



*Interior de l'absis abans de fer caure el guix.*

LUIGI

visigoda i mossàrab des del nord d'Àfrica fins a les Gàl·lies. Martiritzat en temps de Dioclecià a la ciutat de València (304), el seu culte rebé un notable impuls a l'època de la reconquesta, sobretot a partir de l'any 863 en què, per iniciativa del comte Salomó de Cerdanya i els monjos de Castres (Llenguadoc), rescataren el cos i el traslladaren al monestir de Castres amb el consentiment del vali de Còrdova.

La Comitiva amb el cos del Sant passà per Balaguer, Berga, Alp i Llívia, localitats on foren exposades les seves re-

liquies i on obra miracles. A partir d'aquesta recuperació i del prestigi de la llegenda, moltes esglésies reberen la seva advocació<sup>5</sup>.

La còpia resumida de l'acta de consagració ens diu que el bisbe Ot consagrà l'església a prec de Bernard Usó, Pere Gilabert, Sinfré Mir i altres homes de la "*vil·la*" de Rus. Aquest document ens explica també que tenia una sagrera amb el cementiri que envoltava 30 passos al voltant de l'església.

Els límits són:

—Orient: el terme del castell de "*Meranicus*" no identificat. Podria tractar-se



Detall de les pintures de la capella de Sta. Magdalena.

M.ESCOBET

d'una fortificació de la serra de Moreu o al·ludir també al lloc de Meranges.

—Al sud ("africana"): amb la vall de Lillet.

—A ponent ("Ocassu"): la vall de Gavarrós.

—Al nord ("parte boree"): amb el Pont de "Varello" també sense localitzar.

Ot confirma a l'església les primícies i les oblacions i tots aquells béns que l'església pugui adquirir; també la inviolabilitat del recinte sagrat. L'església de St. Vicenç pagarà anualment a la Seu de Sta. Maria d'Urgell els rèdits sinodials prescrits.<sup>6</sup> En la Dècima de la Seu de l'any 1391 el capellà de rus pagava anualment 20 sous al bisbat<sup>7</sup>.

### Rus esdevé parròquia

Així l'església de Rus esdevingué a partir de 1006 església parroquial amb rector propi, ja no regentada per un monjo de St. Llorenç prop Bagà. Malgrat això el monestir continuà amb el seu domini jurisdiccional sobre una gran part del lloc de Rus. El 25 de setembre de 1290 l'abat de St. Llorenç, Berenguer III, enfranquia pertretuament a dos homes de Rus, juntament amb altres de Riutort i de Brocà, dels mals usos d'exòrquia (renda que el pagès pagava al seu senyor jurisdiccional quan no tenia descendència; el senyor es quedava amb els béns que haurien pertocat a l'hereu i als altres fills, exceptuant les deixes a l'església) i d'intèstia (consistia

en el pagament de la tercera part dels béns del pagès mort sense fer testament, si aquest tenia muller i fills vius) i durant setanta anys, de tota prestació d'altres usos senyorials, a canvi de 2000 sous.<sup>8</sup>

Des del s. XIV<sup>e</sup> la documentació esmenta la capella de Sta. Magdalena i St. Andreu, dins de l'església de St. Vicenç de Rus. La capella de Sta. Magdalena tenia capellà propi, beneficiat; l'any 1323 Joan Olm que percebia un cens del mas Valldaura de Sanavastre n'era el beneficiari<sup>9</sup>

Coneixem la llista dels rectors de St. Vicenç durant els segles XIV<sup>e</sup> i XV<sup>e</sup>.

1348-Pere Niubó

1348-Guillem "Durriols"

1349-B. Duriols

1362-Bernat Frare del 1362 al 1370 fou rector de Castellar de N'Hug.

1370-1387-Pere Cuquet

1434-Pere de Ventayola

1437-Guillem Mores

1447-Pere Font, rector també de Tosses.<sup>10</sup>

Amb motiu de la venda de la baronia de Mataplana als barons de Pinós es deixaren de complir els llegats piadosos dels difunts senyors de Mataplana. L'any 1376 reunits al paborde de Lillet amb els rectors de St. Cristòfol de Vallfogona, Sta. Maria de Castellar de N'Hug, St. Vicenç de Rus, St. Romà d'Aranyonet i de Sta. Cecília de Riutort van demanar que s'acomplissin els llegats dels difunts barons.<sup>11</sup>

### Pintures murals

Arran de la restauració de l'església de St. Vicenç de Rus endagada per la Diputació de Barcelona l'any 1983, foren descobertes un conjunt important de pintures murals, a l'absis de l'església i a la capella de Sta. Magdalena.

Mentre esperem l'estudi definitiu d'aquesta important troballa nosaltres ens limitarem a remarcar-ne la seva importància.

### Pintures de l'absis:

Cronològicament les pintures de l'absis semblen correspondre al s. XII<sup>e</sup>, segurament contemporànies a la nova construcció de l'església de St. Vicenç consagrada l'any 1006.

El conjunt de l'absis presenta el col·legi Apostòlic que dona fe de la divinitat de Crist i referma alhora la seva naturalesa humana: és l'únic que es conserva de la decoració mural de l'absis, llevat d'un seguit de sanefes que separaven aquest Apostolat de la part superior de l'absis. En la pintura Romànica el col·legi Apostòlic acompanyava la figura del Pantocràtor (Déu en Majestat) i el Tetramorfos (St. Joan, St. Marc, St. Lluc i St. Mateu en la seva versió apocalíptica). Hem de pensar que aquesta devia ésser la temàtica completa de l'absis si tenim en compte la preferència per la temàtica Apocalíptica en aquesta època, representada amb una gran qualitat tècnica com ho demostren les parts conservades.

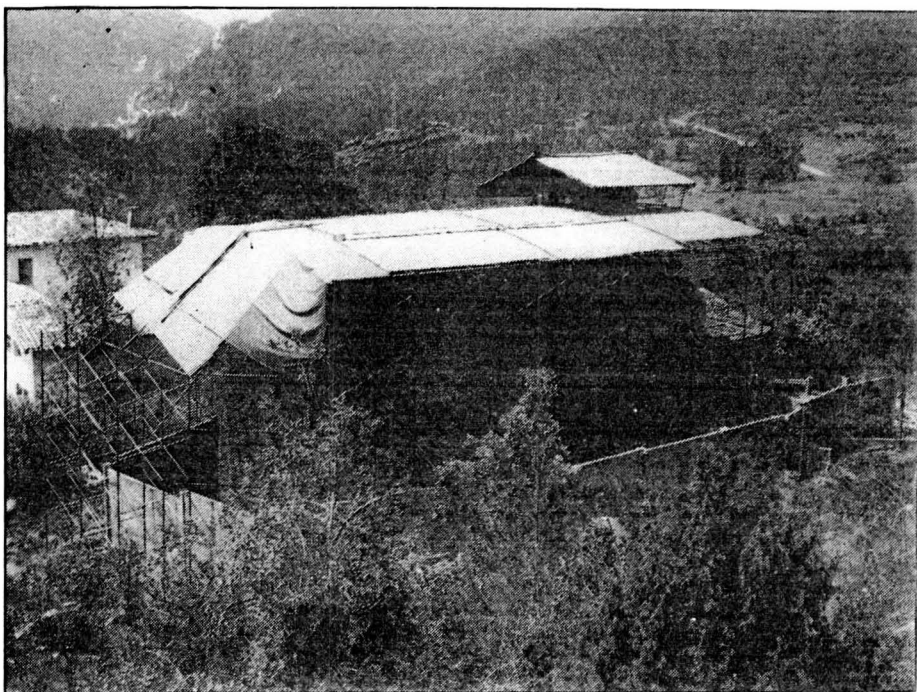
### Pintures de la Capella de Sta. Magdalena:

Possiblement de finals del s. XIII<sup>e</sup> o principis del s. XIV<sup>e</sup> serien les dates més aproximades de les pintures d'aquesta capella; estilísticament corresponen a un corrent estilístic del primer gòtic que a Catalunya i, sobretot, a les zones interiors més allunyades dels centres artístics gòtics barcelonins, repetien encara molts dels convencionalismes i fórmules d'un estil Romànic que tan fortament arrelà al nostre país. Temàticament la font literària més directa podria ser la llegenda sobre Sta. Magdalena difosa a Europa per Jaume de Voragine cap el 1264<sup>12</sup>: escenes de la vida de Magdalena dels Evangelis Canònics; Magdalena en el sopar a casa de Simó penedint-se; la resurrecció de Llätzer, l'aparició de Jesús Ressucitat a la Magdalena, etc. i escenes de la seva vida i miracles llegendaris a França, acompanyada de St. Maximilià; el viatge cap a Marsella, Magdalena predicant, Magdalena davant la dona del governador de Marsella, el castell de Magdala, etc.

## NOTES

1. C. BARAUT: "Les actes de consagracions de les esglésies del bisbat d'Urgell" (s. VIII-XI) "Urgellia", I, pp. 104, n.º 38)
2. JORDI BOLOS: *St. Llorenç prop Bagà: dels inicis al 1300* "L'Erol" n.º 5, juliol de 1983, pp. 23, nota 3.
3. SERRA VILARÓ, J.: *Les baronies de Pinós i Mataplana*. III, pp. 82.
4. J. BOLOS: *St. Llorenç prop Bagà...* "L'Erol" n.º 5, pp. 24.
5. A. PLADEVALL: *Gran Enciclopedia Catalana*, t. XV, pp. 415.
6. C. BARAUT: *Les actes de consagració...*, I, pp. 166, n.º 77.
7. C. BARAUT: *La Dècima de la Seu d'Urgell de 1391*. "Urgellia" II, pp. 297.
8. SERRA VILARÓ, J.: *Les baronies de Pinós i Mataplana*. III, pp. 117.
9. SERRA VILARÓ, J.: *Les Baronies...* t. I, pp. 62 i t. III pp. 262)
10. SERRA VILARÓ, J.: *Les baronies...* t. I, pp. 74 i t. III pp. 203 i 262
11. SERRA VILARÓ, J.: *Les Baronies...* t. I, pp. 354.
12. S. de VORAGINE: *La Leyenda Dorada*, L. Alianza Forma, n.º 29, Madrid, 1982.

**M.ª Dolores Santandreu,** i **Rosa Serra Rotés**, llicenciades en Història Medieval i Història de l'Art, respectivament, i membres del Departament d'Història Àmbit de Recerques del Berguedà.



*Estat actual de les obres de restauració de St. Vicenç de Rus.*

*M. ESCOBET*

**INSBER**

## Instal.lacions del Berguedà SA

—OFICINA TÈCNICA: PROJECTES I PRESSUPOSTOS

—MUNTATGES DE LLUM, AIGUA, GAS, I CALEFACCIÓ

—ELECTRICITAT I ELECTRÒNICA INDUSTRIAL

c/ Verge de la Salut, 8 (Vall de Baix)  
Telèfon: 821 02 26

**BERGA**

## GERMANS CALDERÉ

SERVEI OFICIAL  
REPARACIÓ  
ELECTRODOMÈSTICS

PHILIPS - IGNIS - EDESA - WESTINGHOUSE - NEW POL - SAUBER

Tèlf. 838 02 92 / 838 08 74

**PUIG-REIG**