

# Una revolta Berguedana contra el Comte Oliba Cabreta

per ALBERT BENET i CLARÀ

*Les revoltes contra les autoritats comtals catalanes, a l'època medieval són nombroses, per causa de diversos fets. En aquest cas, l'autor del treball ens presenta la revolta que els berguedans, probablement entre els anys 979-981, menaren en contra del comte Oliba Cabreta.*

Les rebel·lions, violentes o no, contra les autoritats comtals catalanes són relativament conegudes pels historiadors, però no tenen gran difusió i es perden entremig de les diverses vicissituds dels comtes. Naturalment existeix una raó poderosa, que és la manca d'informació, car coneixem de forma precària els fets, i tenim un desconeixement dels detalls, la qual cosa és un greu obstacle quan hom vol aprofundir en el tema. Malgrat aquests obstacles, i sabent que els resultats no seran brillants, emprenem l'estudi d'una revolta que es donà en el comtat del Berguedà.

## Conflictes anteriors

Generalment en els primers segles de la nostra història ens preocupem molt dels comtes i alguns els idealitzem, i deixem de banda els fets conflictius per no haver de buscar unes causes que puguin tacar el bon nom d'un comte. Malgrat això, coneixem diversos conflictes entre els comtes catalans i els reis carolingis, primer, i els comtes catalans i els seus subordinats, després, i entre els mateixos comtes.

El primer conflicte que trobem és el que protagonitzà el primer comte de Barcelona, Berà, que el 820 fou acusat davant de l'emperador Lluís el Piadós de traïció, i fou vençut en un duel judicial i desterrat (1). Les situacions conflictives entre els comtes catalans i els monarques francs següents, s'inscriuen més aviat en els conflictes interns de la monarquia, en els quals els comtes catalans hi participaren més aviat com a magnats francs, independentment de ser comtes catalans (2).

Només un episodi d'aquest període té per protagonista les terres catalanes, i en concret les de la Catalunya



*El Castellot de Viver i Serrateix.*

R. SERRA



El Cim d'Estela i el Roc d'Auró.

M. ESCOBET

Central, incloent-hi una part del Berguedà. Es tracta de la revolta anti-franca protagonitzada per Aissó i Guillemó, aquest darrer fill del comte Berà. La rebel·lió esclatà el 826 i durà fins el 827 i triomfà a l'Osona, però no pogué estendre's, i els sublevats demanaren ajut als musulmans i, juntament amb aquests, iniciaren una campanya de saqueig i destrucció dels territoris del voltant. La revolta es diluí sense que poguem saber si els rebels fugiren cap al-Andalus amb les tropes sarraïnes que els ajudaren, o foren capturats.

Les seves depredacions causaren la despoblació d'una gran part del Berguedà, que no es repoblà fins a finals del segle IX.

Després de l'establiment d'una dinastia comtal catalana en la família del comte Guifred es crearen situacions conflictives. Els comtes convertien el seu càrrec en hereditari i usurpaven els béns fiscals, però no permetien que els seus subordinats fessin el mateix. Així coneixem una usurpació de béns fiscals per part del vescomte Unifred, el qual fou declarat culpable de traïció i els seus béns foren confiscats i distribuïts entre els fills del comte Miró de Cerdanya. Aquesta rebel·lió durà fins a la mort de vescomte, que degué ocórrer abans del 952, quan el rei Lluís Ultramar concedí les confiscacions del vescomte traïdor (3). No sabem si aquesta rebel·lió fou simplement una usurpació de béns fiscals, o bé fou també un trencament de l'obediència. Únicament sabem que al Conflent uns homes del comte foren assassinats, però es fa difícil incloure aquest fet en la revolta del vescomte Unifred (4).

La revolta més important fou la que esclatà al comtat de Besalú el 957 contra el comte Guifred, el qual morí assassinat, i es produí una pertorbació en tot el comtat. Sembla que la revolta fou dirigida per un magnat anomenat Adalbert amb els seus familiars. Hom creu que aquest personatge podria ser un fidel del rei Lluís Ultramar que tenia diversos béns en el comtat de Besalú i seria fill d'un comte anterior, Radulf, germà del comte Guifred de Barcelona (5). Aquesta revolta motivà la intervenció armada del comte Borrell de Barcelona qui penetrà en el comtat de Besalú i es fortificà en un lloc rebel, no sabem si per ajudar els rebels, o com a prevenció (6). Les relacions entre la casa comtal barcelonina i la cerdana-besulenca no eren del tot cordials. Ja en el 943 el comte Sunyer de Barcelona organitzà una incursió armada contra la Cerdanya dirigida pel seu fill Ermengol, que fou mort el 943 a Balltarga (7).

Els motius d'aquests conflictes potser cal buscar-los en els canvis que es produïren en certs sectors dels comtats que governava el comte Guifred, que tenien fronteres fluctuants com la de Besalú-Girona, o bé en la incorporació de la vall de Ripoll, pertanyent al comtat d'Osona, a les propietats de la família comtal cerdana, primerament com a comtat propi i després incorporat al de Besalú, la qual cosa feia que el territori de La Quar pertanyés al dit comtat de Besalú.

## La revolta berguedana

Com hem vist, els comtes de la casa de Cerdanya-Besalú tenien problemes en fer-se obeir i havien de domi-

nar fortes sublevacions internes, mentre tenien també una forta enemistat amb els comtes barcelonins que per dues vegades penetraren en el seu territori. Amb aquesta situació es produí una revolta al comtat de Berga de la qual tenim molt poques dades.

Les fonts d'informació que ens permeten conèixer aquest conflicte són tres documents de l'antic fons de l'arxiu del monestir de Santa Maria de Serrateix, on anaren a formar part del seu patrimoni alguns dels béns confiscats als rebels.

El primer dels dits documents està datat del 983, en el qual el comte Oliba Cabreta de Cerdanya que per la traïció que li havia fet Bonfill, fill d'Ató i de Riquilda, en el castell d'Estela li havia pervingut al seu benefici i potestat l'honor del Pujol de sota el castell de Montmajor, que tenien Ató i Riquilda pel comte, però després el comte els hi tornà. Més tard trobant-se el comte a Santa Maria de Serrateix, amb el bisbe Sala d'Urgell, amb Berenguer i el fill del comte, anomenat també Oliba —el futur bisbe—, Ató i Riquilda li pregaren que signés les cartes de donació que havien fet, donant el dit alou de Montmajor al monestir de Serrateix (apèndix 1). Al cap d'uns quaranta anys aquesta donació fou motiu d'un plet, que es jutjà el 1020, on consta que la donació al monestir de Serrateix havia estat feta per Riquilda i els seus fills Miró, Guiscafred i Tedlen (apèndix 3). En aquest judici es torna a fer constar els drets del comte que eren per la traïció que li havia fet Bonfill, fill de Riquilda, en el castell d'Estela.

El segon document, datat el 988, pel qual, el mateix comte Oliba, ara amb la seva muller Ermengarda, donaren al monestir de Santa Maria de Serrateix l'alou que tenien en el comtat de Berga, a l'apèndix del castell de Viver, que havia estat de Goldregot, i els havia vingut per la traïció, per la qual ella lliurà el castell de Viver a mans dels seus enemics i així alguns de llurs fidels moriren i alguns altres resultaren ferits (apèndix 2).

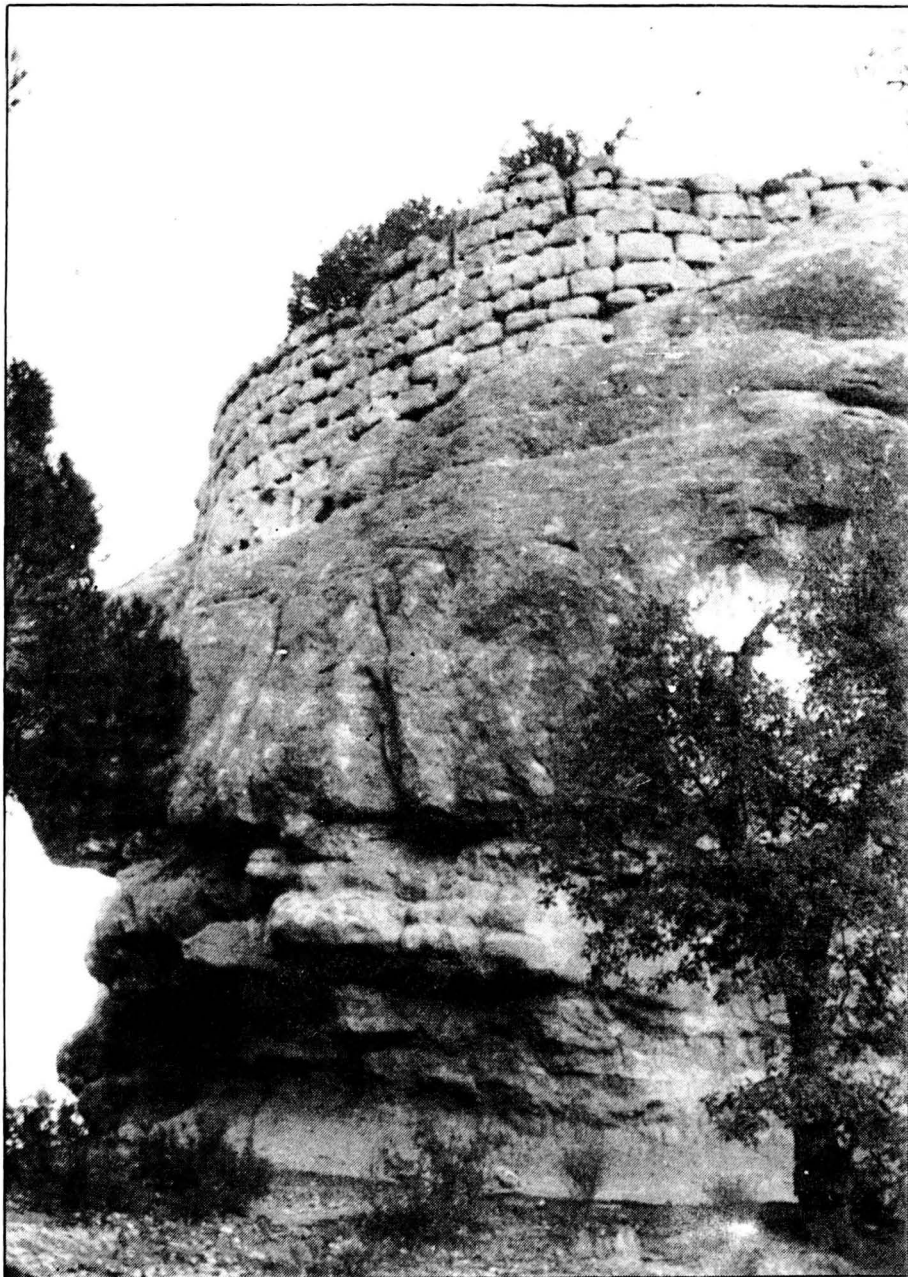
Aquesta revolta és coneguda de temps i ja se n'ha parlat abans d'ara (8). Però mai no s'ha fet plantejament que anés més enllà de la informació escaçada dels documents. Així que pensem anar més enllà, i trobar totes les implicacions que pogueren donar-se en el moment de la revolta.

El primer problema que tenim és el d'establir la data en què es produí. Només sabem que la traïció fou realitzada contra el comte Oliba Cabreta, per tant ha de ser posterior al 966, any que començà a regir els comtats de Cerdanya-Berga i anterior al 983, data del primer document de l'afer. Suposem, doncs, d'uns quants anys

abans d'aquesta darrera data, que correspon a la confirmació de la donació feta al monestir; abans s'havia produït la rebel·lió, la confiscació dels béns, i el retorn als pares del sublevat de l'alou confiscat (apèndix 1). Concretament més, creiem que la revolta s'ha de centrar entre els anys 979-981, durant la invasió que el comte Oliba realitzà en terres dels comtes de Carcassona, com analitzem més endavant.

Un altre problema és el de dilucidar la importància dels fets. Si foren simplement uns fets aïllats circumscrits al Berguedà i concretament als castells de Viver i d'Estela o bé cal relacionar-los amb uns fets mot més amplis. Sobre els protagonistes no en sabem res. Ni de Bonfill del castell d'Estela (9), ni de la Goldregot del castell de Viver. En canvi tenim una informació més àmplia, dins del lacanisme informatiu dels fets, sobre el desenvolupament de traïció, acte prou important per ser objecte de confiscació de béns, però no aclareix el grau de la infidelitat del vassall (apèndix 1). La vicària del castell de Viver fou també culpable de traïció, i ens aclareix les causes de la seva infidelitat: havia lliurat el castell de Viver als enemics del comte, i des d'aquest castell es causà morts i ferits entre els fidels comtals (apèndix 2). Per tant la traïció de la vicària del castell de Viver ocasionà pèrdues humanes i, segons es desprèn, hi hagueren encontres bèl·lics entre els enemics del comte i els seus fidels. No es tracta, per tant, d'una simple sublevació d'uns vicaris comtals que regien uns castells en el comtat de Berga. Poc podien aspirar aquests funcionaris si la seva acció no s'englobava dins d'un marc molt més ampli. Ells eren uns simples peons, mentre que els dirigents de la revolta cal buscar-los entre els enemics del comte, que havien d'estar fora del comtat de Berga.

Quins enemics podia tenir el comte Oliba Cabreta en el territori sud-occidental sinó els comtes de Barcelona, que hem vist repetidament fent incursions armades en territori dels comtes de Cerdanya-Besalú? Per tant creiem que cal relacionar aquesta sublevació dels vicaris de Viver i d'Estela amb una incursió del comte Borrell de Barcelona en terres berguedanes. Segurament que aquesta incursió es realitzà durant la guerra que el comte Oliba Cabreta sostingué amb el comte Roger I de Carcassona entre el 979 i el 981, de la qual obtingué el domini de Capcir, al nord de la Cerdanya (10). No és gens estrany creure que entre el comte carcassonès i el barceloní no hi hagués alguna mena de pacte anterior, intentant aïllar els territoris dels comtes de



*Ruïnes del Castell de Viver i Serrateix.*

R. SERRA

Cerdanya-Besalú. I per aquest pacte el comte barceloní penetrà en terres berguedanes quan Oliba Cabreta penetrà en terres dependents del comte de Carcassona. També podria tractar-se simplement d'una acció del comte barceloní contra el cerdà, aprofitant la guerra endegada en terres del nord dels seus comtats. Si bé aquesta acció solitària del comte Borrell no la creiem possible, car els fets posterior demostren que hi havia una gran entesa entre el comte carcassonès i el barceloní. Una mostra palpable la tenim en el casament d'Ermessenda, filla del comte Roger I de Carcassona, amb Ramon Borell, fill del comte Borrell de Barcelona. Aquest matrimoni pogué ser un dels pactes fets amb motiu d'una aliança anticerdana. Tampoc cal oblidar que el pare del comte Guifred era membre de la família comtal carcassonesa.

## Conclusions

Tot i considerant la feblesa de les nostres afirmacions, creiem que la hipòtesi més versemblant és la que hem apuntat i que ara intentarem relatar de la forma més homogènia possible. Entre les cases comtals de Barcelona i de Cerdanya-Besalú existia des de la mort del comte Guifred de Barcelona, tronc comú d'ambdues dinasties, un contenciós sobre algunes fronteres que no estaven prou delimitades o bé els límits establerts no eren acceptats pels descendents del comte Guifred. També la incorporació de la vall de Ripoll al patrimoni dels comtes cerdans podia ser un altre motiu de l'enemistat existent entre ambdues famílies.

Aquestes situacions conflictives motivaren, com hem vist, dues intervencions dels comtes barcelonins amb forces armades en terres dels



Una altra vista de les restes del Castell de Viver i Serrateix

R. SERRA

seus oponents; la primera fou una intervenció directa de les forces del comte Sunyer de Barcelona, manada pel seu fill Ermengol que el 943 penetrà fins al bell mig del comtat de Cerdanya, sense resultats pràctics pels invasors, que es retiraren amb la mort del seu cap militar després d'un encontre a la població de Balltarga; la segona fou la intervenció en la revolta ocorreguda en el comtat de Besalú, promoguda, segons sembla, per uns possibles descendents del comte Radulf que abans havia detestat aquest comtat. La revolta ocasionà el 957 la mort del comte Guifred II de Besalú, la intervenció del seu germà Seniofred de Cerdanya que dominà la sublevació i la incursió de forces del comte Borrell de Barcelona que es fortificaren en un punt dominat pels rebels. Els resultats per part del comte barceloní no sembla tampoc que fossin brillants, i menys pràctics, car no obtingué, que coneguem, guanys territorials, i els seus hipotètics aliats no aconseguiren reeixir en els seus intents de fer-se amb el control del comtat de Besalú. L'enemistat continuà latent, amb períodes de no bel·ligerància.

Les ambicions territorials portaren al comte Oliba Cabreta a enfrontar-se militarment amb el comte Roger I de Carcassona entre el 979 i el 981, el qual possiblement demanà ajut al comte Borrell de Barcelona amb el qual podria estar vinculat per algun pacte o simplement per ser enemic del seu oponent. Sigui com sigui, els enemics del comte Oliba Cabreta que penetraren en el comtat de Berga només podien ser guerrers del comte Borrell que regia els comtats veïns d'Urgell, Manresa i Osona. La incursió degué tenir uns èxits inicials en trobar un territori desguarnit; el cas-

tell de Viver el troben defensat per una dona i el d'Estela per un jove. Ambdós no oferiren la resistència que el comte Oliba desitjava i un cop retornat de l'expedició en terres de Capcir arranjà la situació al Berguedà, segurament sense massa dificultat al castell d'Estela, i amb morts i ferits al de Viver. Aquesta diferència de resistència motivà que la confiscació feta a Bonfill del castell d'Estela fos posteriorment retornada, en part, als seus pares. No sabem que es féu del vicari traïdor; en canvi les accions del castell de Viver, des del qual s'ocasionà algunes morts i algunes ferides a fidels del comte cerdà, motivà que la confiscació fos total, sense que sapiguem tampoc què li passà a la possessora del castell. Únicament podem dir que no foren morts, però podem deduir si fugiren amb els enemics del comte en la seva retirada, o bé només se'ls castigà amb la confiscació, ja que es considerarà que no tenien possibilitats de defensar les fortaleses encomanades. No és possible escatir si foren traïdors amb connivència o bé per la impossibilitat real de defensar uns castells desguarnits.

Sigui quins sigui els detalls creiem que aquestes traïcions dels dos vicaris berguedans no fou un fet aïllat, ni un insubordinació d'uns petits governants contra els seus senyors naturals, sinó que cal emmarcar aquests fets en uns esdeveniments molt més importants i complexos com són les accions dels comtes cerdans contra terres d'altres comtats i la tradicional enemistat entre els comtes de la casa de Cerdanya-Besalú amb els del casal de Barcelona. Fou un fet berguedà que cal englobar en la història de Catalunya, inclús en la ultrapirinenca.

## BIBLIOGRAFIA

- (1) SALRACH, Josep M<sup>a</sup>: *El procés de formació de Catalunya* (segles VIII-IX). Vol. 1, pp. 45-46.
- (2) SALRACH, Josep M<sup>a</sup>: *Ibidem*. Vols. I i II. Vegeu els diferents capítols dedicats a cada comte català.
- (3) ABADAL, Ramon d': *Els diplomes carolíngis a Catalunya*. Vol. II, pp. 391-392.
- (4) SALRACH, Josep M<sup>a</sup>: *El comte Guifred de Besalú i la revolta de 957. "II Assemblea d'Estudis del comtat de Besalú"*. 1973. p. 8.
- (5) SALRACH, Josep M<sup>a</sup>: *Ibidem*. p. 13 i següents.
- (6) SALRACH, Josep M<sup>a</sup>: *Ibidem*. p. 24 i següents.
- (7) SALRACH, Josep M<sup>a</sup>: *Ibidem*. p. 7.
- (8) ABADAL, Ramon d': *L'abat Oliba i la seva època*. Vol. II, p. 150. Aquest castell d'Estela no està gens documentat ni es coneixen restes del seu edifici. Creiem que cal ubicar-lo entorn del Cogulló d'Estela, sobre Espinalbet. És un aspecte a investigar a fons.
- (9) JUNYENT, Eduard: *El comtat de Berga en els segles X i XI*. p. 10.
- (10) ABADAL, Ramon d': *Ibidem*. Vol. II, pp. 157-158. Es fa difícil concretar la data d'aquest atac, ja que l'única informació es troba en un document de donació de Sant Hilari que diu així: "*Com fos que injustament vingués el comte Oliba a atacar-me amb un fort exèrcit, amb gran ferocitat i amb l'empenta del seu poder i devastés, cremant i saquejant, tot allò que pogué de la meua terra, em vaig veure obligat a recular i a posar la confiança en Déu, no podent-me refiar del meu poder i dels meus mitjans insuficients; així vaig pregar Sant Hilari que m'aconseguis de Déu la victòria. Retornant aleshores contra l'enemic, aquest es posà en fuga i vaig poder constatar les gran baixes que havia sofert i com que els meus havien sortit indemnes de la topada; vaig conèixer que Sant Hilari havia pregat Déu per mi; segons sembla, alguns el veieren com em precedia en la batalla. Així sobre lloc vaig prometre de donar-li una alous...*".

## APENDIX 1

982-983

Confirmació feta pel comte Oliba Cabreta al monestir de Santa Maria de Serrateix de l'alou donat per Ató i Riquilda, situat al castell de Montmajor, al Pujol sota del castell, que el comte tenia per la traïció que li féu Bonfill, fill d'Ató i de Riquilda, en el castell d'Estela, i els donadors ho tenien dels avis, de compra i d'aprisió.

A: Original. Perdut.

B: Còpia coetània. Antic Monestir de Serrateix, núm. CCLXXX (perdut?).

C: Còpia S. XVIII. PASQUAL, Jaume: *Sacrae Antiquitatis Cataloniae Monumentae*. Biblioteca de Cata. ms. 729, vol. IV, f. 26.

Noticia facta onmibus sit cognita et patrefacta nobilium virorum et mediocrum quod Bonifilius prolis Atoni et Richillis, femine, fecit bauzia de castrum Stela ad me Oliba, gratia Dei comes, et per ista bauzia venit in meo beneficio et potestate ipsa honore de ipso Puil qui est subtu castro de Monte Majores, quem tenebat predictus Atoni et Richillis per me. Et Ego Oliba comes propter Deum et genitricis Dei Marie reliqui ad Atoni et ad conjux ejus Richillis ipsum alaude quen abebat et tenebat infra terminos de predicto Pu-

jol, qui eis advenit de aviorum et de compra sive per aprisione et per qualique voces. Et non post multos dies fui ego Oliba comes in cenobio Sancte Marie Serrateix cum Sanlano episcopo sedis Urgellensis et Berengarius et Olibanus filii mei et aliorum bonorum hominum et venerunt ante me predictus Atonis et Richillis et rogaverunt me, per Deum et Sancta Maria, que ego laudassem et firmassem ipsas cartas quam illi abebant factas ad predicto cenobio Serrateixensis de aliquid de illorum alaude, id est de domibus, de terris, et vineis et de molendinis. Et ego predicto Olibane comes ex bona bona voluntas et corde perfecto firmavi ipsas cartas quas monstraverunt mihi et laudavi eas et in hac die et hora elegit eis bona voluntas que fecerunt conventientia ad Deum et ad Sancta Maria que de alium alaude que ad huc abebant et tenebant, non vendissent et non dedissent ad nullus alios sanctos neque ad nullum hominum nisi ad predicta Sancta Maria et ad abbati et ad monachi de ipsum quem habebant in termino de ipso Puioi. Ego autem Oliba, gratia Dei comes, quando vidi eis tam bona voluntas placuimimis michi et laudavi eis et propter Deum et Sancta Maria et pro remedium animas omnium parentorum meorum, id est domnus Mironi comitis et Ava comitissa genitoris mei. Domo Domini Deo et Sancta Maria in ipsum alaude quod illi donatores donant et concedunt ad Sancta Maria et Sancti Urbici totum servitium et censum quem ego comes abeo et debeo abere quod nec ego nec nullus alius comes neque nullus vicarius nec baiulus iam amplius inquirat nulla res seculare nisi sola decima et primicia et oblaciones, sed alia omnia fiat liberum et franchum de Sancta Maria. Id est domos et ortis, ortalibus, terris et vineis, cultum et eremum, silvis et garricis et pascuis, fontes et torrentes, molendinum cum suis caput regos et illorum de cursis et que apprehendit aqua Sancta Maria et abbati et monaci ad illorum molinos sine blandimento de nullo vicario neque de nullo homines nec de feminas. Ex omnibus partibus de ipsas duas aquas, id est de oriente atque meridiano seu occidente seu a septentrionis.

Et afrontat hec omnia de una latius in Sancto Vicentio de Anavel, de .II. in torrente de Palazol, de .III. in alod de Bardina, ex quarta vero pars in castro Merdainulg sive in Besech sive in termino de Sancta Maria. Quantum hos termini includunt et nos donatores donamus ad Sancta Maria, ego comis et At et Richilli, sic abeat Sancta Maria et monachi ibi Deo servientes totum liberum et franchum usque ad finem seculi sine ulla diminutione. Siqui anc donacionem inquietare sive disrumpere voluerit in quadruplum restituat cum sua melioracione, et in antea firma consitat onni tempore, et non sit disrupta.

Anno .XXVIII. regnante Leutarico Francigeno rege.

S + m. Wifredus. S + m. Durandus. S + m. Altemirus. Oliba, filius predictae Olibane, + . Oliba, gratia Deia comes, ss.

Arnulfus, presbiter, qui anc donacionem ss. sub dies anoque prefixo subscripsi.

## APENDIX 2

988, febrer 1

Donació feta pels comtes Oliba Cabreta i la seva muller Ermengarda a Santa Maria i a Sant Urbici, màrtir, de Serrateix, d'un alou situat al castell de Viver, que havia estat de Goltregot, de la qual els vingué per la traïció que els féu, donant en el castell de Viver a mans dels enemics dels comtes, i així alguns de llurs fidels moriren i alguns altres resultaren ferits.

A: Original. Antic Arxiu Monestir Serrateix, núms CLXIII (perdut?).

B: Còpia del segle XVII. Col·lecció Moreau, vol. 14, foli 62.

C: Còpia del segle XVIII. PASQUAL, Jaume: **Sacrae Antiquitatis Cataloniae Monumenta**, vol. IV<sup>1</sup>.

a: **Historie Général du Languedoc**, vol. V, ap. 144 (publicació parcial de B).

Scripturarum series declarat ut ubicumque vult evadere de rebus istis transitoris qualiter debet sibi homo preparare viam slutis. Ab hoc igitur in Dei nomine. Ego Oliba gratia [Dei comes et] Ermengardis comiti [ssa] consideramus peccatum vel pertimescimus poenas inferni et sic volumus despiciere et amare celestia. Et sic venit in animis nostris ut scripturam donacionis faciamus ad domum [Sancta Ma] ria et Sancti Urbici martiris Christi qui ibidem quiescit in locum nuncupatum Serra de Taxo. Donamus ego jam prelibatus alodem nostrum quem abemus in comitatum Berguitano, in apendicio de castro Vivario, qui fuit de Goldregoto, qui novis advenit per tradicionem quod illa tradidit illum castrum Vivarium in manus inimicorum nostrorum et exinde aliqui mei fideles interierunt, aliqui vulnerati absceserunt. Et sunt casas cum suo supraposito, casalibus, ortis, ortalibus, terras et vineas cum suis arboribus, cultum et eremum, cum exiis vel regressis earum. Et afrontat hec omnia de parte orientis in rio Merola qui discurrit, et de meridie in termino de Trulles, de parte vero circii alode Sancti Johannis Baptiste, et de occiduo afrontat in rio Tordello qui discurrit. Quantum infra istas afrontaciones includunt sic donamus vel tradimus ipsa hec omnia superius scripta tam quisitum vel adquirendum, exceptus ipsa pecia .I. de terra qui fuit de Ramio condam, que emit Ermengardis comitissa, ubicumque invenire potueritis ipsa sua ereditate que illa advenit per suum ienitorem vel suam ienitricem, sic donamus nos totum ab integrum propter amorem Dei ad domum Sancta Maria Santique Urbici et propter caritatem qua delexit nos et pro redemptionem animarum nostrarum filiorumque nostrorum, que nobis Deus augeat felicitatem meritorum, et post labentem ad vitam perveniamus sempiternam quia iubente [Deo hanc aulam in caput volumus exigere vel aedificare et constituere] atque exaltare sive instrucere ad honorem Dei Sanctaque Virgo Maria et Sancti Urbici vel ad congregandos servulus Dei, qui in predicto loco Deo serviant et precepta Domini custodiant et en [narrent mirabilia Dei et verbum Dei annunciet] sive Domini Dei amore nocte et die quotidie benedicant

Domino sicut scriptum est. Qui domum Dei aedificat infernum despiciet, angelos invitavit, demones effugavit, tenebras expellit, peccata atque facinora delet, amenitatem paradisi accipiet et semen illorum in aeternum manebit. Et qui contra ista scriptura donacionis vel tradicionis moverit litem nunquam hoc valeat vindicare quod repetet set componat hec omnia supratraxata in duplo cum omni sua in melioracione, et in antea ista scriptura donacionis firma et inconvulsa permaneat modo et omnique tempore.

Facta ista scriptura donacionis vel tradicionis anno Trabeacionis vel Incarnationis Domini .DCCCCLXXXVIII. Indiccione II<sup>2</sup>, kalendas februarii anno .I. quod Ugo Franchorum imperii regnandi persumsit exordium.

Oliba, gratia Dei comes, ss. S + m. Ermengardis, comitissa, qui ista carta rogavimus scribere et testibus firmare. Rehcosindus, presbiter, ss. + Wilielmus, ss. Ss. Teofredus, indignus levita. S + m. Ervigius, presbiter, quod nomento Marco qui est iudex.

Ss. Wilelmus, levita, qui ista carta donacionis vel tradicionis rogatus scripxit sub + die anoque prefata.<sup>3</sup>

1 Publiquem la còpia C, restituint entre claudators les parts que falten segons a. 2 DCCCCLSSSSVI. Indiccione II, kalendas februarii, segons C.

.DCCCCLXXXVIII. Indiccione I, I kalendas februarii, segons, a. Creiem que cada còpia té una part correcta, i la data ha de ser la que hem deixat.

3 C acaba amb una nota que diu: "Són originals totes les firmes menos la de la comtessa".

## APENDIX 3

1020, gener 27

Judici celebrat a la vila de Berga en presència del comte Guifred de Cerdanya-Berga, entre el vescomte Bardina, com a procurador del cenobi de Santa Maria de Serrateix i del seu abat Reinard, i Bernat, patró d'Emo, que retenia injustament un alou situat en el comtat de Berga al lloc que diuen Pujol, car havia estat donat per Riquilda i els seus fills Miró, Guiscafred i Tedlen i pel comte Oliba Cabreta al monestir de Santa Maria de Serrateix, mentre que els usurpadors al·legaven que Arnau, marit d'Emo l'havia comprat a Ardoman, el qual delcava que l'havia comprat al seu senyor Oliba, fill del comte Oliba Cabreta, monjo, que fou comte. El jutge Sendred fallà a favor del monestir de Serrateix, i manà que els propietaris dels béns del primer venedor, Oliba, fill del comte Oliba Cabreta, satisfessin una compensació a Ardoman, i aquest compensés a Emo.

A: Original. Antic Arxiu Monestir de Serrateix, núm CCCLVI (perdut?).

B: Còpia S. XVIII. PASQUAL, Jaume: **Sacrae Antiquitatis Cataloniae Monumenta**. IV, f. 27.

Noticiaa facta hominibus sit cognita et patefacta in presencia istorum nobilium virorum subtus commemorantium, id est Bardina, vicecomite, qui est assertor et

mandatarius ex partibus Sancte Marie cenobi Serrataxi vel de Reinardo abbate, et in presentia Reimundi Wifredi, Seniofredi necnon et alii Seniofredi, vicescomiti et aliorum nobilium virorum ibidem assistencium, in presentia domni Wifredi, comitis, in villa Berga. Venerunt ante eos predictus abba et ejus predictus assestor et petivit prescriptus assertor feminam nomine Emo por alaudem Sancte Marie quem tenebat predicta Emo injuste et absque lege. Unde predictus abba hostendit legitimas scripturas et bene legibus roboratas a propria manu condam Olibani, comitis, ac de Richillis, femine, et de filiis suis, id est Mirone, Wiscafredo et Tedlen, quas fecerunt ad predictum cenobium de illorum alaude quen habebant in comitatum Bergitano, in locum vocatum Puiol, qui advenit eis per parentorum vel per qualicumque voce, et de Olibano, comite, advenit per bauziam quam fecit bonifilius, prolis predictae Richellis, de castrum Stela. Assistebat ibi enim Sendedus, iudex, et audivit ipsam scripturam legentem et relegentem et invenit eam veridicam. Interrogavit prescriptam Emo, et patronem suum Bernardum, pro qua causa tenebat ipsum alaude in eorum, responsis dixerunt: Non teneamus injuste sed per scripturam emptionis quam mihi et viro meo Arnallo fecit

homine Ardumannus. Atque presentaverunt ibi actorem. Ab interrogatione predicti iudicis respondit isdem Ardumannus: Oliba, senior meus, filius prescripti Olibani condam, ille venundavit eum mihi et fecit ex eo mihi scripturam. Juste iudicatum fuit a predicto iudice quia per anteriorem scripturam que exinde habuit Sancta Maria, sciendum legis ordinem inrevocabili modo in sua potestate consistat. Ubi precipit in Libro Judicum, in libro quinto, de donationibus ecclesie facdantis. Qua pronteas quasquaque res si Sancti Dei basilicis aut principum aut quorum libet fidelium donationes collate reperiuntur votive ac potencialiter pro certo censemus ut in earum jure inrevocabili modo legum aeternitate firmentur. Et pro hac ordinatione reddimus eum in potestatem Sancte Marie perpetim habiturum et serviturum. Et iudicamus juste et recte ut possessores qui possident bona Olibani, monachi qui fuit comes, et venundator ipsius alaude, ipsi debent facere satisfactionem ad prescripto Ardomanno, et Ardumannus debet persolvere penam et vinculum quod continetur in ipsa scriptura que fecit Arnallo et uxorem suam prescriptam de ipso alaude, et sciatur qualite a nobis est deffinitum. Et iterum ex alio alaude de Vilarzello quem tenebat prescripta Emo injuste et absque

lege unde lmla, abba, fecit kartam ad domum Sancte Marie prescripta et tradidit eam in sua potestate. Et postea fecit exinde aliam cartam fratri suo prescripto Arnallo et uxori ejus, prescripte Emo, injuste et absque lege similiter reddimus ipsum alaudem in potestatem Sancte Marie inrevocabili modo sicut superius est comprehensum ut firmissimum et inconvulsum semper obtineat perpetim habiturum quomodo resonat in sua scriptura quam ei fecit predictus lmla, totum ab integrum cum exiis et regressiis eorum et nulla persona ex aliquo gradu ausus sit de prescripto alaude violenter aliqui abstrahere de postestate Sancte Marie, et si hoc fecerit non hoc valeat indicare sed componat in quadruplum, et in antea ista scriptura deliberationis firman obtineat roborem et semper maneat inconvulsa.

Condita autem hec formula constat .VI. kalendas februarias .XXIII. regni regis Rodberti.

Ss. Sendedus. iudex.

Ss. Wifredus, sacer, manchus, scriptor, huius scedule die et notato tempore.

**Albert Benet i Clarà**, Llicenciat en història de l'art i història medieval, i agregat a l'Institut Lluís de Peguera de Manresa.



## HOSPITAL GENERAL DE CATALUNYA

Rambla de Catalunya, 66, 1ª planta - BARCELONA 7  
Telèfon: 215 71 28



*Més de 60.000 persones, unides en un mateix esforç, han fet realitat la pròxima obertura del primer hospital comunitari del nostre país. Catalogat com un dels més avançats i moderns, l'HOSPITAL GENERAL DE CATALUNYA, no s'ha limitat a construir un hospital amb la tècnica més depurada, sinó que ha creat tota una filosofia hospitalària que representa una clara innovació en el món assistencial del nostre país.*

*L'Hospital General de Catalunya comptarà amb la informàtica incorporada als seus serveis, i també tindrà equips d'alta tecnologia i un heliport.*