

DOSSIER

# ELS PASTORETS



Linoleum original de l'arxiu de l'Impremta Armenteras de la Poble.

## Festes Nadalenques



# Introducció



## Els pastorets

Els Pastorets són un dels elements que ajuden a configurar la celebració tradicional del Cicle nadalenc a Catalunya. La seva posta en escena ens mostra "un detallat retaule de costums on les antigues narracions habrees sobre la vida de Jesús s'han barrejat amb el paisatge i el costumari autoctons, aconseguint una perfecta simbiosi entre uns i altres". (1)

Antigament, ben segur que des de l'Edat Mitjana, al final de la Missa del Gall els pastors escenificaven les anomenades "pastorades" que tenien per centre la visió popular de les diades de Nadal. "Aquestes representacions foren, possiblement, l'origen directe dels nostres "pastorets" peces escèniques de tipus d'entremès o més llargues, que molts centres parroquials o pobles representen encara avui. Normalment els "pastorets" estan dividits en seqüències —les unes serioses, les altres més bullangueres— entorn el misteri cristià del Nadal. Els anacronismes més extremats són presents a molts dels textos però... tant li fa!, formen part del nostre fons

cultural, com en formen les millors poesies o textos clàssics" (2).

L'escenificació de *Els Pastorets*, agafada des del punt de vista de la tradició, té el seu punt més important en "la relació amb el públic, la manera de sentir-se implicat el públic ja no en la trama sinó en el joc de la representació, en la mecànica escènica, tot barrejant realitat i ficció, subjecte mític i tensió emocional" (3). "Aquestes representacions van dirigides especialment a un públic que no busca pas l'originalitat de l'obra teatral, sinó, més aviat, i sobretot, vol trobar-hi la rememoració del fet nadalenc: el naixement de Jesús (l'antic Sol) i tota l'atmosfera que l'envolta" (4).

Per elaborar aquest dossier hem escollit tres exemples de Pastorets, basant la tria en tres aspectes: la tradició, l'espectacle i la continuïtat. Les representacions que es fan a Berga dels Pastorets d'en Pitarra, "El Bressol de Jesús", són mostra de la continuïtat i la tradició, per davant de l'espectacle teatral. "La Flor de Nadal", de l'Ametlla de Merola han esdevingut un especta-

cle nadalenc conegut arreu de Catalunya, mercès a la persistència i millorament de la tradició. "Els Pastorets" a la Pobla de Lillet, són exemple clar i net de la tradició en el seu estat més bàsic, i per tant amb els alts i baixos que comporta.

Darrera d'aquests tres "Pastorets" representatius de la tradició, la continuïtat i l'espectacle, hi ha tot un seguit de pobles, viles i llogarrets que, en la nostra comarca, quan en senten necessitat, pugen dalt de l'escenari per donar vida a pastors, àngels, dimonis, sants i tota la família dels Pastorets.

## NOTES:

(1). Ara ve Nadal, llibret editat per la Caixa de Barcelona, pàg. 26.

(1). J. Mañà, B. Moya, A. Pèlauzy, E. Valls, R. Valverde, S. Vintro.- Ara ve Nadal, recull de tradicions de solstici d'hivern.- Pàg. 26.- Ed. Caixa de Barcelona.

(2). Joan Prat i Jesús Contreras.- Festes Populars.- Col. Conèixer Catalunya, Pàg. 35.- Ed. Dopesa.- 1979.

(3). Xavier Fàbregas.- Tradicions, mites i creences dels catalans.- Pàg. 239.- Ed. 62.- 1979.

(4). Op. cit. a la nota (1)

# La Tramoia: ficció i realitat

per JOSEP M. SALAT

Tramoia: Mitjà o conjunt de mitjans mecànics emprats en el teatre per fer els canvis de decoració, els efectes especials, etc. (G.L.C. v. 14, pàg. 622)

O tal vegada on acaba la ficció i comença la realitat. És ben cert que sovint un hom ha pensat que l'espectacle autèntic dels nostres Pastorets comença on acaba el gran espectacle, cortines, endins, entre quadre i quadre, quan el complex conjunt tramoístic s'acciona transformant amb pocs minuts o segons l'espai escènic per tal que la nostra imaginació trobi el motiu just per reviu la fantasia de l'espectacle.

La tramoia pròpiament dita la constitueix l'espai situat damunt l'escenari —una gran caixa— d'on hi penjen els diferents decorats que intervenen en l'espectacle, sostinguts en grans barres accionades mitjançant tres cordes: la curta, la mitjana i la llarga sempre en relació al tramoista que les acciona. Per tal d'assegurar que les barres estan totes bé, es fa necessari, abans de començar la representació, centrar-les, ço és, aconseguir que totes les cordes estiguin prou tensades com perquè el decorat no quedi tort o s'arrossegui.

Temps ha, la tramoia era la clau de l'espectacle. Avui dia són molts els elements amb els quals cal jugar per tal de canviar les escenes.

La llum i el so, junt amb la tramoia, resumeixen els diferents elements, essencials en qualsevol dels nostres pastorets. És evident que l'avenç tecnològic ha posat al nostre abast mitjans impensables temps enrera, mitjans que en els Pastorets de les nostres contrades han estat plenament assumits i aplicats.

Pel que fa a la llum tant l'Ametlla de Merola com Berga disposen de potents reguladors, de grans prestacions, que permeten efectes de remarcable plasticitat. En qualsevol dels nostres Pastorets — igual que en tot muntatge teatral— la llum esdevé l'element imprescindible per crear l'ambient precís. La complexitat i diversitat d'escenes que integren els Pastorets fan de la tramoia l'element més embolicat.



*Estri per a fer flames a l'infern.*

Donada la presència del tradicional decorat de paper que a través de cametes, telons i bambolines, amb l'ajuda d'aplics i fermes de fusta, integra el conjunt de l'escena, ens servim encara de la tradicional il·luminació a base d'ersos: barres penjades a la tramoia, plenes de bombetes de diferents colors que enllumenen els decorats i l'escena en general. Tot i això hem incorporat la il·luminació concentrada de focus de gran vatatge per potenciar-la i aconseguir, a més, determinats efectes. Igualment s'ha introduït el ciclorama: pantalla gegant situada al fons de l'escenari, d'un color blau fosc, amb la projecció directa de la llum amb diferents intensitats i colors, aconseguim l'efecte de cel obert, ara de ple migdia, després de nit estelada o negrós i emboirat anunciant tamborinada. Amb l'ajuda de diferents tipus de projectors aconseguim els núvols estàtics o mòbils, llunes, grans raigs... etc. És evident que el ciclorama acostuma a consumir la gran part dels wats totals instal·lats en l'escenari.

El mateix podríem dir pel que fa al so. Potents equips de reproducció i amplificació permeten l'ambientació musical, element també imprescindible en els nostres Pastorets.

De l'equilibri entre la música o el so, la llum i la decoració, en depèn el resultat final que arriba al públic, cortines enfora, i que fa dels Pastorets un espectacle difícil i complex tant com entranyable i tradicional.

Elements no del tot propis d'un escenari, com poden ser ho la llum negra o violeta que permet només la visió d'allò que està pintat amb màtèries hipnòtiques o fluorescents; els flashos, o la mateixa llum psicodèlica, ajuden a remarcar la fantasia de determinats passatges. També aquí podríem assenyalar l'ús del gel sintètic, que permet aconseguir pesades boires que amb la llum d'ambient es convertiran en tenebroses o en núvols celestials.

No cal pas dir que a més de tots aquests elements tramoístics que la moderna tecnologia aporta a l'espectacle, continuen essent vàlids els de sempre: seria possible concebre uns Pastorets sense la trapa (forat de terra de l'escenari) que permet que els diables surtin dels seus abismes o que engoleix innocents pastors?. La seva presència ens ve denunciada gairebé sempre amb grans flamerades i espetecs que deixen en tot el local aquella nadalenca olor de sofre infernalós. El mateix podríem dir de les gairebé desaparegudes pipes de canya que ens permetien aconseguir les flames dels inferns, o dels mecanismes i artilugis que fan volar o aparèixer figures en plena escena, i tants i tants estris escampats arreu de l'escenari amb un aparent desordre, imprescindibles tots, però, en el seu moment.

Vet aquí, alt per alt, el que hi ha darrera el teló i que innumbrables mans, a un sol crit accionen i canvien de lloc amb una aparent incoordinació, en un gairebé kàrkià ballet. De la profunditat temible dels inferns a la més majestuosa glòria celestial hi ha l'espai i temps que un grup de gent nombros, i sovint anònim, pot tardar en posar en funcionament l'ànima de l'espectacle: LA TRAMOIA.

**Josep M. Salat i Noguera**  
Lluminotècnic de l'Agrupació Teatral "La Farsa".

# Els Pastorets

## “El bressol de Jesús” a Berga

per JOSEP MONTANYÀ

Els Pastorets d'en Pitarra, es representen a Berga des del Nadal de l'any 1900, essent un dels que tenen més antiguitat de Catalunya. Mn. Armengou digué que eren “la nostra Patum d'hivern”. En aquest article, l'autor fa un recorregut per tot el que envolta aquesta tradició berguedana.

L'any 1900, per Nadal, varen començar a Berga les representacions de “El bressol de Jesús” de Pitarra, i han continuat cada any ininterrompudament fins als nostres dies, amb la sola excepció de l'any següent, 1901, en què es representaren uns altres Pastorets i els tres anys de guerra civil que foren suspesos per causa de la tragèdia que assolava el país. Aquesta continuïtat ha fet que “Els Pastorets de Berga s'incorporessin amb ple dret a les tradicions de la nostra ciutat, imposant-nos els berguedans l'obligació de representar-los —bé o malament— cada any per les festes de Nadal, puix no podríem pas concebre unes festes nadalenes a Berga sense “Els Pastorets” del Patronat.

### L'obra “El bressol de Jesús”

Moltes persones a Berga han considerat “El bressol de Jesús” com una obra mestra en el seu gènere. És un error. Aquesta obra no va merèixer pas la complaença del seu autor que no acabava d'agradar-li. També és un fet que degut a les crítiques que rebia, i com que la processó li corria per dintre, Pitarra no va voler ni assistir a la seva estrena. En la cèlebre tertúlia que s'aplegava a la rebotiga de Pitarra a Barcelona, després d'una lectura privada de “El bressol de Jesús”, els seus contertullians li auguraren les dificultats que trobaria l'obra per obrir-se camí per poder ser representada en molts indrets de Catalunya, ja que un gran percentatge de teatres estaven sota



*Els Pastorets d'en Pitarra cada any a l'escenari del Patronat.*

LUIGI

la tutela de l'Església com a Centres Catòlics. I tot això per causa, en primer lloc, de l'argument escabros (Raquel és obligada a casar-se amb Garrofa però manté l'adulteri amb Jessè, ben explícit, fins acabar l'obra) i en segon lloc per l'escepticisme religiós de l'autor que es manifesta reiteradament. Seria llarg analitzar l'heterodòxia d'alguns paràgrafs del duo polèmic de Satan i Sant Miquel i altres expressions de personatges com per exemple la de Garrofa a propòsit del matrimoni virginal de la Verge i Sant Josep: “S'estimen com no es pot dir: viuen com ho fan els justos... Què hi voleu fer? Són gustos que jo no m'hi sabria avenir!

Els temes teològics dels diàlegs de Satan i Sant Miquel volen ser una còpia no massa reeixida del model creat pels clàssics castellans del segle XVI. Quan s'estrena l'obra l'any 1890 un prestigiós crític teatral escrivia en un diari: “Valga'm Déu! I quin Satan més pesat!”. L'obra té un indiscutible mèrit pels seus valors teatrals de la construcció dels quals Pitarra n'era mestre i una versificació àgil i plena d'aforismes populars que agraden al públic, ja que els personatges de dalt l'escenari parlen com ho fa el poble. Els rebles dels seus versos, són ben fets i fàcils de recitar. Hom ha dit que en la manera de versificar, Pitarra és molt semblant al seu contemporani



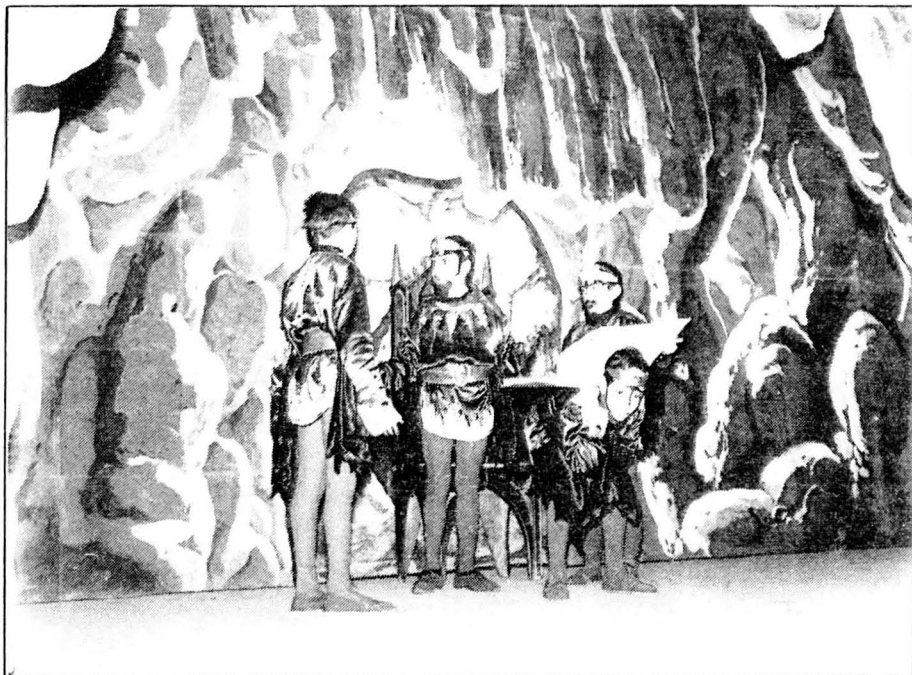
castellà Zorrilla: ni l'un ni l'altre no passaran a la història com a poetes, però el seu teatre efectista i ben construït amb els seus versos sonors ha fet populars aquests autors a grans masses de públics.

### El text de "El bressol de Jesús" a Berga

Per les raons esmentades més amunt, no cal dir que "El bressol de Jesús" es representa a Berga molt retallat del seu text original, per poder-lo fer apte al públic infantil que majoritàriament acudeix a les representacions de "Els Pastorets". Aquestes mutilacions que s'han anat fent a l'obra, mereixen capítol a part.

Ens trobem l'any 1900 en què el director escènic del Foment Catòlic, Josep Coma (a) "Andreu Borràs" veu "El bressol de Jesús" a Barcelona, i puja entusiasmat i convenç els seus companys de grup per representar-lo a Berga en substitució d'uns Pastorets vulgars anomenats del "Bato i el Borrego" que fins llavors es feien. Però topa amb un primer escull: s'elimina la Raquel —no sé pas com podien fer-ho— perquè en el repartiment del programa no hi surt i els papers de Verge Maria i Betzabé els fan dos homes. Tot això perquè els teatres que depenien de l'Església en aquells temps tenien prohibit el teatre mixt. Els papers femenins no podien sortir a escena o els havia de representar un home. Aquí hi tenim una greu contradicció. Es conserva el text original molt poc avingut amb l'ortodòxia catòlica, i en canvi es bandegen els papers femenins. Sembla que per als moralistes d'aleshores el més important era anar contra la presència física de les dones als escenaris.

Des del 1900 fins al 1917 les representacions se celebraren al Foment Catòlic (Cal Minga). Després del 1918 en què aquesta Societat es trasllada al Patronat. "Els Pastorets" s'hi representaren fins als nostres temps. Aquella intransigència inicial enfront dels papers femenins s'aniria suavitzant amb el temps, per més que la jerarquia eclesiàstica mantindria la prohibició fins als anys cinquanta. Com a cosa curiosa diré que aquesta tolerància fou gairebé sempre un xic violenta puix s'imposava el criteri del director i actors per damunt del Conciliari, pel motiu que el representant del clergat hi tenia solament una autoritat moral no coercitiva. L'autoritat de la Casa l'assumia el Patronat propietari de les accions presidit pel Sr. Comte de Figols que en posseïa la quasi totalitat. Durant la dècada dels anys vint hi hagué l'abrupta dimissió d'un Conciliari ja que no



*Els dimonis són una especial atracció per als menuts.*

DESURAS



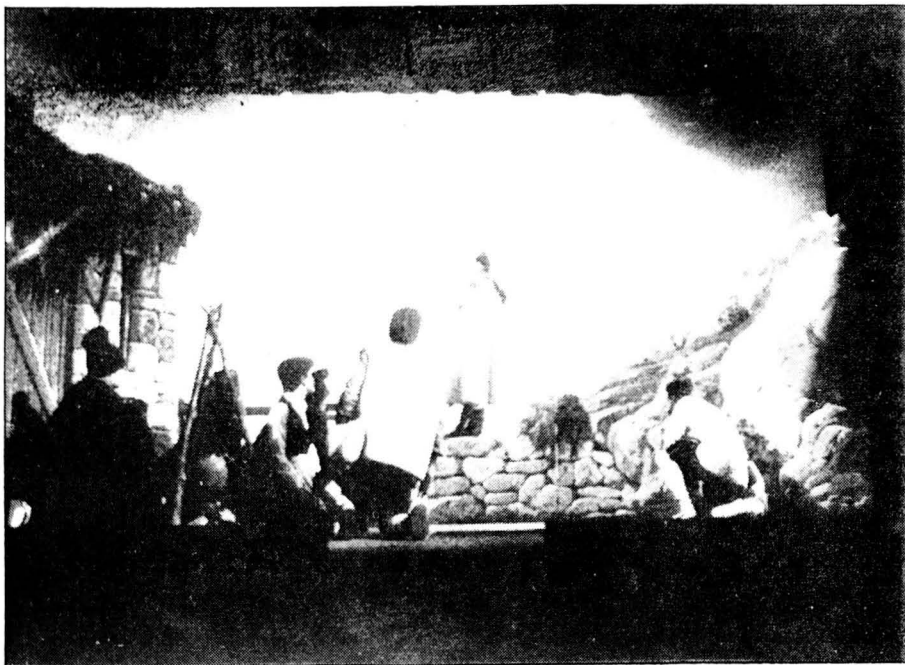
*Fer d'actor, i als Pastorets, fita de molts nens berguedans.*

DESURAS

s'obeïen els seus criteris referents al teatre unisexual, tractant de "catòlics liberals" els components de la Junta del Foment Catòlic. Eren els temps obscurs de "El liberalismo es pecado" del Dr. Sardà i Salvany.

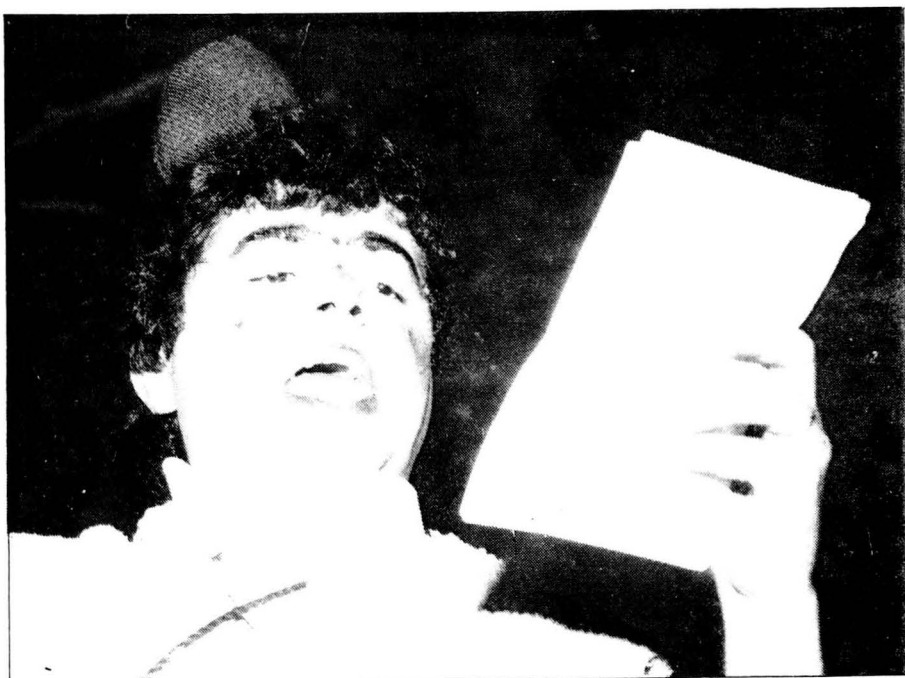
Malgrat tot, aquesta tolerància es va anar mantenint. L'any 1951 els fills del Sr. Comte de Figols feren donació al Bisbe de la totalitat de les accions del Patronat que posseïen i també feren el mateix els altres accionistes minoritaris, amb la qual cosa des de llavors la propietat del Patronat va passar a mans de l'Església. I fou a partir d'aquell any que els moralistes van creure inadmissible que en uns Pastorets hi haguessin els amors adulterins entre Jessé i Raquel. Hem de reconèixer que tenien raó si l'espectacle anava

adreçat a un públic infantil majoritari. S'optà per una reforma que consistia a fer desaparèixer Jessé després de despedir-se de Raquel i així evitar el papalloneig entorn d'ella, ja casada, en el restant de l'obra, suprimint els apassionats diàlegs d'aquests dos personatges. També se suprimiren molts versos grollers i irreverents envers figures bíbliques en un esforç d'adequar-los més als infants que hi assisteixen. Potser el reformador en féu un gra massa perquè quan Jessé és sorprès per Garrofa despedint-se de Raquel, posava en boca d'aquest darrer un sermó moralitzador dirigit a Jessé glossant la resignació cristiana davant els certs atropells, cosa que provocava la hilaritat del públic per la seva inoportunitat din-



L'anunci del naixement als pastors sempre ha necessitat tècniques especials.

LUIGI



Les "garrofes" que es tiren des de l'escenari, punyents o ingènues, sempre són escoltades ben atentament pel públic.

LUIGI

tre el context general de l'obra. Uns anys més tard seria suprimit junt amb altres afegiments aliens a "El bressol de Jesús" com fragments de música d'uns altres Pastorets anomenats "La rosa de Jericó", per rebuig general dels berguedans.

Anys a venir, concretament el 1976, se suprimirien diàlegs de Sant Miquel i Satan i fragments d'altres escenes a fi efecte d'escurçar-los i encabir-hi quadres plàstics nous.

### Directors i actors de les representacions

Després de l'inici, sota la direcció de Josep Coma, el seu successor seria Ramon Vinyes i Cluet, el dramaturg i escriptor del qual enguany ce-

lebrem el centenari del seu naixement, joveníssim en aquella època —primers anys del segle— que ja destacava per la seva gran personalitat. Després amb Climent Capellerà, en absentar-se de Berga Ramon Vinyes, fou quan s'introduïrien els papers femenins fins llavors vedats. Tindrien la direcció de l'espectacle en diverses èpoques Ramon Obiols. Josep Miró, Josep Pons, Ramon Aspachs, fins arribar a Daniel Tristany en els nostres temps. Seria molt llarg mencionar el gran nombre d'actors afeccionats de la nostra ciutat que han donat vida als diversos papers de l'obra. A més dels directors esmentats que també interpretaren personatges, ens vénen a la memòria entre altres Lluís Sala Borbonet, Ramon i Josep Vilà, Ramon

Vilardaga, Marià Miró, Jaume Huch Guixer, Jaume Sala, Juli Cardona, Josep Senespleda, Josep Sala Claret, Josep Font, Ramon Molins, Angel Rigat, Domènec Huch, Conxita Artigas, M<sup>a</sup>. Rosa Farràs, Pepeta Felipó, M<sup>a</sup>. Rosa Juvinyà, etc. etc. No esmentarem els nombrosos dels darrers temps, puix són de sobres coneguts per tothom. Hem de fer constar la labor abnegada i anònima de Josep Peix i Guillem Escobet, que a començaments de la dècada dels cinquanta varen enriquir els Pastorets amb unes acurades presentacions i quadres plàstics que feren incrementar el nombre d'espectadors, puix de les tres funcions habituals va passar-se a cinc.

### La música de "Els Pastorets"

La música, inspirada i escaient, que han cantat generacions de berguedans, és original de Ramon Reig, nebot de l'organista de Berga Mn. Joan Reig. Durant anys l'ha executada l'orquestra local sota la direcció dels germans Jaume i Josep Sala. Actualment és gravada en un equip estereofònic per la "Cobla La Principal de Bages" i l'«Orfeó Berguedà».

La coreografia dels ballets de pastors i pastores, un en el quadre del casament de Garrofa i l'altre al Portal de Betlem, i de dos ballets de dimonis, ha estat sota la direcció de diversos berguedans, entre els quals recordem, Andreu Gendrau, Joan Casals, Joan Comellas i Miquel Moya.

### Les "44 garrofes"

No sabem el nombre de 44 a què obeeix ja que l'obra original tracta una temàtica de crítica de l'Eixample barceloní que pels anys finals del segle passat s'iniciava. A Berga ho hem interpretat com a 44 quartetes, amb els temes dels fets ocorreguts durant l'any que acaba, en tot festiu. No cal dir que aquesta crítica de persones i institucions i tocant també la política general i sobretot la local, el futbol, les modes, etc. etc. des de les taules de l'escenari, ha estat motiu de censures i enrabades per part de molts al·ludits. Els llargs anys de la dictadura foren grisos per la tradició de les 44 garrofes per causa de la censura prèvia imposada. Fou l'any 1973, amb el franquisme ja a les acaballes i aprofitant la tímida liberalització d'aleshores, quan s'iniciaren els Concursos de Garrofes a fi de donar participació a tothom a aquesta tradició tan nostra de Berga. Vull remarcar que la idea sorgí de Mossèn Armengou que feia anys demanava que orga-

nitzéssim un Concurs, no pas com una fita sinó experimentalment. Aquest Concurs, que va començar amb unes Bases bastant imperfectes i que en el transcurs dels anys hem arrodonit, ha tingut bona acceptació. Hem d'agrair la labor del Jurat, que ha fet sempre uns veredictes molt responsables i oberts a la participació de tothom, evitant tot favoritisme. Una prova d'això la tenim que en els nou Concursos celebrats fins ara, cada any el guanyador del Primer Premi ha estat un berguedà diferent, la qual cosa evidencia la imparcialitat a l'hora d'emetre el veredictes.

### Les representacions actuals de "El bressol de Jesús"

Hem de reconèixer que les posades en escena d'aquesta darrera dècada han millorat molt sobre les anteriors pel que fa referència a espectacularitat i presentació de l'espectacle. Tots els beneficis econòmics dels Pastorets s'han reinvertit en la compra de material: lluminotècnia, focus, reguladors, equips de so, decoracions, vestuari, ciclorama, etc,

etc. amb l'objectiu que es pogués competir amb altres Pastorets famosos a Catalunya. Els resultats han estat ben apreciats.

"El bressol de Jesús" de Pitarrà, té el defecte, com deia al començament d'aquest treball, de ser poc apte per a públics infantils, i això ha fet que sigui representat en ben pocs llocs de Catalunya com a Pastorets típics. Àdhuc Josep M<sup>a</sup>. Folch i Torres en el pròleg de la primera edició dels seus "Pastorets o l'Adveniment de l'Infant Jesús" ens diu que va escriure'ls atenent moltes peticions que rebia de fer uns Pastorets ingenus, per contraposar-los als de Pitarrà. Per això nosaltres, en adequar-los més a les mentalitats infantils i enriquint-los amb millores en llur presentació, estem en el camí que els Pastorets de Berga tinguin millor acollida, no sols pels berguedans sinó també pels forasters que vénen a veure'ls.

Penso que pot millorar encara l'espectacle, sobretot en la intepretació de papers. A Berga, que és una ciutat bastant xovinista, ha estat un tòpic de sempre dir que fèiem uns dels millors Pastorets de Catalunya, pel text de Pitarrà que, tea-

tralment parlant, supera altres autors més modestos. Però després de més de 80 anys de fer-los, no sembla pas que tinguem molta fama a fora de Berga. Crec que el mal ve de molt lluny i és la manca de col.laboració de molts berguedans.

Hauriem d'aprendre d'altres pobles més petits que el nostre que fan Pastorets o Passions a Catalunya i han esdevingut famosos, que és perquè tot un poble se sent responsable i particeps d'aquell espectacle. Solament així haurà prestigi la nostra "Patum d'hivern" com deia Mossèn Armengou.

I acabo amb una frase d'aquest il.lustre berguedà comparant "El bressol de Jesús" amb altres Pastorets: "Els nostres són més arran de terra, més humans. No solament hi tenim la lluita de l'àngel i el dimoni, sinó que hi trobem també aquelles petites lluites espanyals d'uns homes de carn i ossos que, bo i carregats amb les clàssiques ambicionetes i amb els pecats típics de la nostra gent, a l'últim faran cap al Portal i seran també redimits".

Josep Montanyà. Administratiu i Estudiós de temes berguedans.

# Els pastorets de la Pobla de Lillet

per JAUME HUCH I CAMPRUBI

Tot i que a la Pobla s'han representat, des de finals de segle passat, diversos Pastorets, "El Bressol de Jesús" de Frederic Soler (Pitarrà) han estat sempre els més ben acollits pels poblatans.

## Introducció

Quan hom es disposa a construir l'inventari de qualsevol faceta cultural d'un poble i, per tant, enfrontar-se a la seva realitat històrica per a deixar-ne constància, necessita de tots els elements que aquest pugui dispensar-li per elaborar, amb fonament i credibilitat, una pàgina d'història popular sòlida. A voltes, però, l'historiador es sotmet al perill d'espètegar en un atzucac, si aquests elements indispensables manquen. En el cas que ens ocupa, les notes històriques al nostre abast han estat escasses i, per això, hem hagut de recórrer a la tra-

ducció oral per a intentar treure l'entrellat de la memòria que ara anem a encetar. En definitiva, ens disposem a elaborar una paràfrasi de les notes preses, en gran part, a partir del record i les vivències, dels Pastorets a la Pobla de Lillet, que alguns poblatans guarden en el seu sí íntim, cavitat que emmagatzema les experiències de la vida. En aquest sentit, l'escrit pecarà, potser, de l'enumeració de massa fets i anècdotes.

## El Casal

De l'Arxiu Parroquial hem pogut extreure'n les úniques dades escrites que fan referència, només, al Casal

Catòlic, seu de la major part de representacions dels Pastorets.

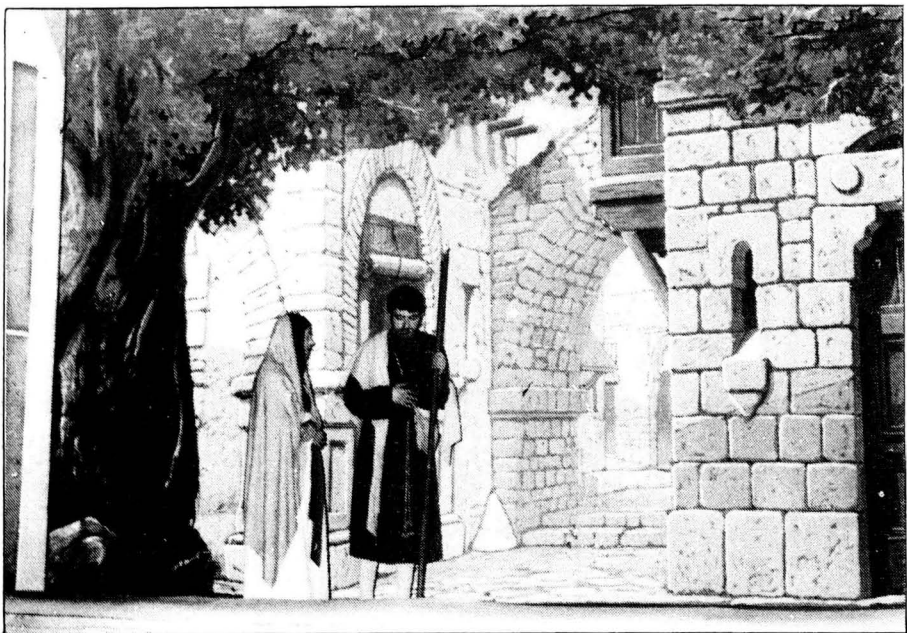
Pel que hem deduït, el primer Centre Catòlic fou construït, segurament, el 1876 al carrer que l'Església. Aquest tingué vigència fins l'any 1927, durant el transcurs del qual s'inaugurà el nou Casal que es manté, avui, en situació precària, malgrat els esforços que es fan per anar-lo mantenint. Per un document datat l'any 1946 i expeditat per Mn. Ramon Gras, sabem que fins el 1910 el cementiri de la Pobla era situat en el lloc on més tard s'aixecà el Casal. Quan la necròpoli fou traslladada al "pla de Comes" (1910), un Sindicat Agrícola Catòlic adquirí els terrenys de l'antic ce-





Sant Josep i la Mare de Déu, camí de Betlem.

ARXIU



Sant Josep i la Mare de Déu, cercant posada a Betlem.

ARXIU

mentiri i en cedí els seus drets al Centre Catòlic. En Salvador Torrents i Cabanas, d'acord amb el senyor rector, construí l'actual edifici del Casal, que mantingué la seva vigència fins el 1936. Aleshores, ens diu el document, el local fou incautat i despulat del tot. Tot just acabada la Guerra Civil, el 1939, el Casal recobrà la vida i es reemprengueren també les representacions dels Pastorets. Aquí s'acaben les dades que ens forneix l'Arxiu de la Parròquia.

Alguns anys abans de la Guerra els Pastorets s'havien representat al local de La Fior, que també servia de sala de ball.

### Els Pastorets de començament de segle

No se sap de cert l'any que es

començaren a representar Els Pastorets a la Pobla, però sembla gairebé segur que fou a principis de segle. Concretament l'any 1919 ja es representaven els Pastorets de "*El Bato i el Borrego*", dels quals se'n féu càrrec l'Agrupació *La Joventut Poblatana* durant molts anys. En els primers temps de Pastorets, en l'antic centre del carrer de l'Església, els actors que interpretaren la parella de pastors protagonistes, foren en Joan Francàs (*Batu*) i en Ramon Vilarrasa (*Borrego*). El paper de dimoni va ser compartit per més d'un actor. Al començament el paper diabòlic era brodat, amb veu efeminada, per l'Àngel Burniol, i més tard per en Josep Vilallonga, al qual se li atribueix l'invent de les *banyes elèctriques*, que xispeguejaven a través d'uns fils manuals con-

nectats a una pila que el banyeta portava degudament amagada. Hem sabut que anteriorment a l'any 1919, el paper de Satanàs era interpretat en castellà, com va ocórrer en d'altres indrets de Catalunya, especialment a Lleida, fins fa pocs anys.

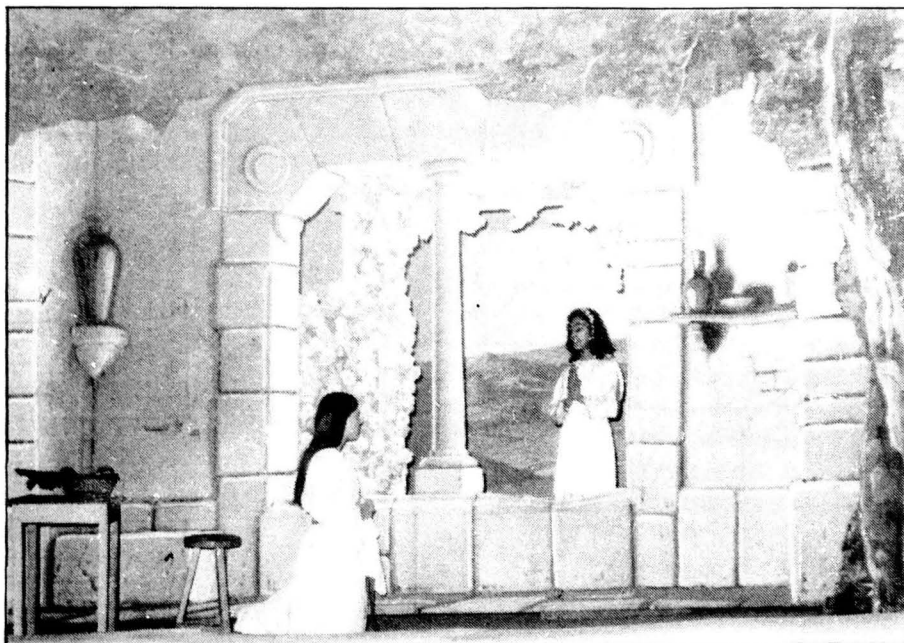
Tècnicament "*El Batu i el Borrego*" es representaven amb una precarietat de mitjans emocionant, i ben segur, corprenedora. Només calia imaginació i bona fe per fer un decorat d'estar per casa. La llum que arribava de Ca l'Artigas tot sovint se n'anava a causa de les sobrecàrregues, prou normals en les tardes de diumenge. Moltes funcions havien d'acabar-se amb la calenta i primitiva llum de les atxes.

### El bressol de Jesús

Amb la inauguració del nou Casal s'estrenaren els Pastorets d'en Pitarra, "*El Bressol de Jesús*". En Jaume Fàbregues n'assumí la direcció, així com la interpretació d'algun petit paper com el del Sant Simeó. El repartiment, és clar, també hagué de canviar, ja que damunt l'elenc de "*La Joventut Poblatana*" pesaven massa anys. Així, doncs, els joves d'aleshores estrenaren "*El Bressol de Jesús*". En Marià Pons agafà la porra per a interpretar el Garrofa, i en Ramon Cunill la vara, per assumir la bonhomia del totxo i pobre pastor Pallanga. Interromputs per la Guerra, es reemprengueren l'any 1939, fent sempre les tres funcions, per Nadal, Cap d'Any i Reis.

Tot i que la tradició dels Pastorets continuava cada Nadal, algun any es canvià l'obra. Així el 1948 s'escenificaren els anomenats "*Borrego i Carquinyoli*", i el 1949 es presentà *L'Adveniment de l'Infant Jesús-Lluquet i Rovelló* de Josep M<sup>a</sup> Folch i Torres. El 1950 torna "*El Bressol de Jesús*", amb el següent repartiment; *Verge Maria*: Mercè Solà, *Raquel*: Margarida Pons, *Betzabè*: Quimeta Orriols, *Sant Miquel* Rosita Pons, *St. Gabriel*: Maria Vilella, *Sant Simeó*: Jaume Fàbregas, *Sant Josep*: Lluís Rotllant, *Garrofa*: Juli Capdevila, *Pallanga*: Ramon Cunill, *Aram*: Joan Rosell, *Jessè*: Joan Orriols, *Aquim*: Josep M<sup>a</sup> Casals, *Satan*: Joan Baraut, *Llucifer*: Pelegrí Vilella, *Sadoc*: Climent Serra, *Abies*: Josep Torres i *Leví*: Joan Viñes. Tot plegat amanit amb "*fantàstics jocs de llums, típics balls de pastorets, nou ball de dimonis, noves estrofes del Xarrampí, cors d'àngels, pastors i dimonis i Gran apoteosi de la Glòria del Senyor*" amb vestuari de García, Manresa i Subirana de Vic; nous decorats de Josep Roqueta, de Manresa i perruqueria de Prunés Manresa. En





L'Angel s'apareix a Maria en l'Anunciació

ARXIU

aquests moments el grup representant rebia el nom de "Agrupació Artística de Teatre". Sorprenentment, l'any 1951 una companyia de Terrassa representà els pastorets anomenats *Ganàpia i Sigronet*, els dies 27 i 28 de gener.

Saltant a la dècada dels seixanta, el 1961-62, l'*Agrupació Coral*, "amant de les nostres costums, més quan aquestes són típicament cristianes i commemoratives entre la gran família catòlica..." organitzà el muntatge de "*L'Orfenet i la Pastora o Els Pastorets de Betlem*". El 1967, dirigits per en Josep Solé, s'interpreten els Pastorets anomenats "*La llum de l'establia*" en col·laboració entre el grup de teatre local "*Amics del Ro-*

*mea*" i el jovent del "*Club Flor de Neu*". L'any sobre, però, retorna a l'escenari del Casal el text d'en Pitarra (que sens dubte és el que prefereixen els poblatans i amb les facècies del qual es senten més identificats), amb renovacions i canvis. Es millora la part tècnica (tramoia, llums, etc) i el muntatge. Les millores continuen l'any 1970, amb la inauguració d'un ciclorama que permet unes millors possibilitats de realització escenogràfica.

Durant el període comprès entre els anys 1968 i 1976, la tradició pastoretivola poblatana es manté ferma, amb la participació de gairebé un centenar de persones que poden ser representades aquí per en Francesc Camacho (Garrofa), Francesc

Pérez (Pallanga) i Ramon Viladés, veritable animador del conjunt de participants. Aquesta època dels Pastorets coincideix, i no de forma casual, amb uns moments àlgids per la cultura popular que es desenvolupava a la Pobla, canalitzada a través del "Club Flor de Neu".

### Els pastorets infantils

Quan deixaren de fer-se, en aquesta última etapa, els pastorets d'en Pitarra, n'Àngel Armenteras, recuperà els pastorets infantils "*En Perico i l'hereu Pruna*", que havien estat estrenats sota la seva direcció l'any 1951, el dia dels Reis. Aquesta obra fou escrita pel director, actor i escriptor Jaume Fàbregas, i en principi era pensada per ser representada amb titelles. La mainada hi participà amb enorme il·lusió i treball.

Els últims Pastorets, representats el gener del 1981, han estat "*L'Estrella de Nadal*", interpretats pel Grup Juvenil de Teatre.

Malgrat aquests alts i baixos, la Pobla de Lillet ben segur que espera novament el treball i l'empenta d'un grup que faci revifar l'esperit de la més gran tradició nadalenca, per excel·lència, de casa: Els Pastorets.

### Nota:

Cal agrair la col·laboració que ha tingut envers nosaltres en Maria Pons, ex-Garrofa i home de teatre poblatà, que ens ha explicat moltes de les coses aquí contades. També hem de fer esment de l'ajut ofert pel Sr. Rector, per en Josep Pons, Àngel Armenteras i Joan Orriols.

### Jaume Huch i Camprubí

Estudiant de Filologia catalana



En aquesta fotografia del fi de representació dels Pastorets, d'en Pitarra, a la Pobla de Lillet, hi apareixen actors, tramoistes, tècnics i apuntadors. Aquesta escena, la finalíssima de l'obra, es dona en totes les representacions, una vegada acabada la funció. Un moment de calmosa gresca. A través d'aquesta imatge, es pot comprendre el treball de conjunt que suposa escenificar uns Pastorets.

# Cent anys de pastorets

## a l'Ametlla de Merola

per JOSEP M<sup>a</sup>. FONTANET, JORDI MIRALDA I MATEU FITÉ

Fotografies: JORDI GUMÍ

Des de l'any 1880, la colònia industrial de l'Ametlla de Merola, escenifica els Pastorets. Des del principi fins ara ha passat més d'un segle d'evolució i transformacions d'aquest espectacle. En les ratlles que segueixen se'n dóna una petita visió.

### Introducció

L'Ametlla de Merola és una colònia industrial de prop de 600 habitants, situada a la part més meridional de la comarca al marge dret del riu Llobregat; des de la seva construcció es varen arrelar costums i tradicions, de les quals una ha esdevingut ja centenària. Ens referim, naturalment, als Pastorets nadalencs que varen establir-se sobre l'any 1880 fruit de les tradicions pròpies del pagès que s'establia a la colònia i del proteccionisme religioso-cultural per part de l'amo-empresari.

Des dels primers Pastorets fins als actuals ha passat tot un segle d'evolució i transformacions de l'espectacle que intentarem esbossar en les següents ratlles (1).

### El naixement dels pastorets a la colònia

La Colònia i els Pastorets han nascut i han crescut junts, al mateix temps. Paral·lelament al creixement de fàbrica i Colònia s'iniciaven les representacions d'uns pastorets i es perfilaven, mica a mica, els actuals.

Quan Dostoiewsky va visitar Anglaterra, cap els anys 1850, i impressionat per la Revolució Industrial va dir "que la gent es caracteritzava per una pèrdua sistemàtica, encoratjada i resignada de la sensibilitat" a les colònies, aquesta impressió, es pot dir que va constituir una excepció en força casos.



*L'àngel i els pastors, amb el rebadà dormilega*

En les colònies industrials es va posar molt d'èmfasi en l'educació i les activitats culturals dels treballadors (com un apartat més de la política cultural de l'empresari). Hi havia certa fe en la possibilitat de crear un medi cultural nou per al treballador, que substituïria l'embutiment del sistema de fàbrica. Es creia que una educació ben completa i sòlida permetria als treballadors, per una banda, adonar-se de la superioritat i necessitat del progrés industrial, i per l'altra, de participar-hi inclús promocionant-

se a través de l'educació. Així es creia que la cultura ajudaria a sublimar i satisfer les necessitats de les sensibilitats de la persona.

D'altra banda les primeres famílies que entraren a viure a l'Ametlla provingueren majoritàriament de zones rurals, de masies de les rodalies i altres de l'Alt Berguedà i del Solsonès. És conegut també, que les nostres tradicions i ritus més arrelats provenen del món pagès, en contacte permanent amb la natura.

Així, trobem en aquests dos factors un clima propici per a desenvol-

lupar, d'una banda, els pastorets dels dimonis, bruixes i esquelets, i de l'altra els pastorets "familiars" i poètics alhora, dels fets bíblics que culminen amb el naixement de Jesús.

### Els primers anys de l'espectacle

Els primers dies dels nostres Pastorets són un xic confusos, car la manca de documents escrits dificulta la tasca d'investigació, però en Jaume Estruch, personatge molt estretament vinculat i un dels artífexs dels Pastorets actuals, recorda que als voltants dels anys 1898-99, a l'entrada del col·legi dels nens, que tenia el nom de l'Aspirantat, la quitxalla hi representava escenes dels Pastorets que havien vist fer als grans al teatre vell (on avui hi ha la sala de la biblioteca). Aquests eren els del "Bato i el Borrego" també anomenats "Els Pastorets nous" el director dels quals era en Francesc Picas i Cunill.

També recorda, que ja la seva mare, essent ell un menut vailet, li havia contat que ella n'havia fet, inclús indicava que el seu paper era el d'una velleta.

Probablement aquests Pastorets serien els que s'assegura que es representaren amb noies soles, cap a l'any 1887, al col·legi de les Germanes dominiques.

Com anècdota d'aquells Pastorets, segueix en Jaume Estruch, cal dir que els que els feien anaven a Missa del Gall, a les 6 del matí del dia de Nadal. Hi anaven amb la mateixa vestimenta amb que a la tarda els representaven al teatre. Per fer-los es vestien més o menys de "català", amb calçons, esclòps, faixa i barretina vermells; i oïen la missa des del dalt el cor. Quan venia l'hora de l'adoració de l'Infant baixaven l'escala fent un terrabastall tan fort que semblava que s'havia d'ensorrar el sostre, inclús baixava Sant Miquel portant lligat amb cadenes el Llucifer, formant en conjunt tot un espectacle. Aquesta gresca va cloure quan més tard vingué Mn. Jaume Benet.

A partir de l'any 1902, que fou quan s'estrenà el nou teatre emplaçat al mateix lloc on ara es troba l'actual, hi va haver una sèrie de modificacions que afectaren l'escenografia (el pintor Corrons de Manresa va realitzar els nous decorats, més grossos i adaptats al nou teatre) i a la manera de concebre l'espectacle, ja que ja no es feia solament per la gent de la colònia sinó que la major cabuda del nou teatre donava possibilitat que vinguessin més espectadors d'altres pobles. Així, junt amb l'estrena del teatre



*El poder de les tenebres, la força de l'infern*



*Als afores de Betlem, la lluita del bé i el mal*

també es varen estrenar nous Pastorets de major complexitat; foren "El naixement del Salvador" o "La redempció de l'escola", anomenats popularment els del "Llop" o del "Burro", car hi sortien aquests dos animals. L'autor era en Molins i Gelada, d'Olot, on també es feia el mateix espectacle.

### La venjança de Jesús

Anys més tard es varen fer les primeres representacions de "La venjança de Jesús", també anomenats Els Pastorets de l'«Avaro», personatge que encara viu en els Pastorets actuals.

"La venjança de Jesús" és un drama bíblic, relativament curt, en tres actes i nou quadres, essent tots mas-

culins els 12 personatges que hi surten (2). L'obra es desenvolupa a través de dos plans, el terrenal i el divino-inferral, sovint interferits. Els protagonistes del pla terrenal són els pastors de l'amo Isaac on dos dels quals ja representen els personatges còmics (Rabadà i Sadoe) i un altre (Samuel) cau en les temptacions de Llucifer perquè necessita diners per casar-se amb la filla d'Isaac. Samuel, incitat per Llucifer, roba i assassina un vell avar al mateix temps que rep el càstig de Déu quedant-se cec. Mentrestant, els altres pastors reben de Sant Gabriel la bona nova del naixement de Jesús i decideixen anar a Betlem. En l'últim quadre es veuen els pastors que adoren l'infant i arriba Samuel que, arrepenit, recobra la vista. A





Als afores de Betlem, els pastors esbatussen el dimoni



L'edicta d'empadronament, un clam d'esperança

darrera els pastors, Lucifer, a terra, es veu vençut per Sant Gabriel.

### La Rosa de Jericó

Seria l'any 1912-13, essent ja director escènic en Marc Picas i Ornoza que va substituir a Francesc Picas i Cunill, quan es produí l'estrena de "La Rosa de Jericó", original de Josep Duró i Gili i amb música de mossèn Rossend Molera (3). Es pot dir que aquests Pastorets foren els de més prestigi i tingueren molta resonància fins i tot fora de la comarca. També s'estrenaren nous decorats fets per Mn. Josep Cantons, capellà-mestre de la Colònia.

"La Rosa de Jericó" són episodis bíblics en vers, en tres actes i onze

quadres; com en "La venjança de Jesús" l'obra s'inicia en una revolta dels dimonis, després vénen escenes de la vida pastorívola, la temptació del dimoni, l'acte consumat, l'arrepentiment i l'adoració dels pastors a la Cova de Betlem. Com es veu, segueix bàsicament el mateix esquema que "La venjança de Jesús", però amb més elements i amb més complexitat (hi surten un total de 21 actors gairebé tots homes). "La Rosa de Jericó" es modifica al llarg dels anys de tal manera que entre l'estrena de l'obra de l'any 1912-13 i les representacions dels anys 50 hi ha molta diferència. Cal destacar la introducció l'any 1949 dels quadres "plàstics" al principi de l'obra que són molt breus i s'hi desenvolupa el que en podríem dir la gènesi

del misteri de la Redempció.

L'any 1915 tornaven els vells problemes de criteris de moralitat que existien des de ja feia temps a la colònia (4). A causa d'unes discrepàncies per la separació de sexes en el local del teatre, l'agrupació teatral es va dissoldre fins que l'any 1919 s'organitzà de nou l'agrupació. Malgrat aquests 4 anys d'absència de l'agrupació, els Pastorets s'anaven fent a càrrec d'un grup de joves que representaren "L'Estel de Natzaret" i "La venjança de Jesús". Des de l'any 1921 fins el 1935 es feren Pastorets ininterrompudament, representant-se diverses obres entre les quals cal destacar "L'Estel de Natzaret", "La llum de l'establia", "Jesús Infant", "La venjança de Jesús" i "La Rosa de Jericó". Els directors escènics d'aquesta etapa foren principalment en Josep Pons i Soldevila i en Josep Pidelaserra. L'any 1934 es feren millores en el local del teatre; s'hi posaren butaques en lloc de bancs, calefacció, nova il·luminació, etc.

Durant els anys de la Guerra Civil (1936-1939), els Pastorets foren absents a l'Ametlla de Merola així com també a tot Catalunya, ja que qualsevol manifestació de tipus religiós era prohibida i perseguida en la clandestinitat.

Pel Nadal de 1939 es va representar de nou "La Rosa de Jericó" que alternant amb "La venjança de Jesús" es representaren durant molt anys. Cal remarcar que la reforma del teatre l'any 1949 va possibilitar importants millores tant a la sala (augmentant la cabuda a més de 600 butaques) com a l'escenari; també es completà l'equip de decorats (realitzats pels germans Salvador) i es dotà el teatre dels mitjans tècnics adequats i de l'estructura actual.

El fet de les reformes al teatre junt amb la competència d'altres Pastorets que cada vegada adquirien més fama com eren els de Berga i la Colònia Soldevila, varen fer que els responsables de tirar endavant l'espectacle decidissin modificar-lo donant-li més atractiu i modernitat.

### La Flor de Nadal

Així fruit de les peces anteriors i sobretot de "La Rosa de Jericó" sorgí "La Flor de Nadal", a qui podem considerar com autor principal de la lletra a Francesc d'Assís Picas i com autor de la música a Josep Conangla, tots dos fills de l'Ametlla (5).

"La Flor de Nadal" té tres actes i un total de 20 quadres; cal destacar que ja hi surten a l'obra personatges femenins d'una manera important. Continuen els quadres plàstics ja iniciats en "La Rosa de Jericó", pe-



rò ara ampliat; intervenen d'una manera decisiva els dos pastors còmics, ara anomenats Mataties i Matatà, que junt al nen Rabadà representen la manera de pensar del poble. També tenen molta importància els personatges evangèlics, ja que el text és molt fidel a les sagrades escriptures, així com els contraposats a aquests, o sigui l'infern i els dimonis, temptadors del mal. No hi falten tampoc escenes dramàtiques o molt emotives com és el cas del quadre de "Castell del món gentil" i sobretot el quadre "Buscant Posada". Amb tot, cal també destacar "L'Apoteosi Final", de gran bellesa i emotivitat, que és la culminació de l'obra.

### Sentit bíblic de "La Flor de Nadal"

Nadal és el fet més important i emotiu de la història de la cristianitat, i calia recollir tot el sentit teològic, bíblic i popular que conté el naixement del Crist a la Terra, donant-li cos en un espectacle nadalenc com són els Pastorets.

Els protagonistes de "La Flor de Nadal", són especialment en el preludi, els personatges bíblics i els "missatges" i els "antimissatges" de Déu, personificats, que tenen relació directa amb l'esperança messiànica.

Després, els personatges de la primera part de l'obra són els personatges evangèlics, especialment la família de Natzaret i entorn d'ells els pastors, homes senzills, alegres i plens de gràcia, i tots els que es citen en els passatges evangèlics i ens porten al portal de Betlem.

També el misteri nadalenc permet teatralitzar quadres d'estil auto-sacramental, polemitzant sobre els temps del pre-Crist i del post-Crist.

Què entenen abans els jueus per Messies? I què entenem nosaltres per felicitat terrena? Quin és el pla de Déu en relació a la humanitat tota?

En resum direm que la fita de La Flor de Nadal és el portal de Betlem i al seu redós tots els quadres de l'espectacle d'una de les més belles tradicions. La Flor de Nadal, per sobre de tot, vol ser teatre popular.

Quan un poble tot mirant enrera veu que s'ha anat vestint mica en mica però constantment d'una tradició que rep com herència cultural dels seus avantpassats, aleshores se n'orgulleix. Però si el poble té 600 habitants i la tradició ha esdevingut ja centenària, l'orgull, potenciat, es dirigeix a continuar, venent els entrebancs, la tasca iniciada per aquells primers pobladors de fa més de 100 anys, que sense pretensions volgueren divertir-se i honrar les seves creences.

### Què han dit dels pastorets de l'Ametlla

"Us he de confiar d'entrada, que vaig venir a veure els "Pastorets" amb un esperit crític... a mesura, però, que es desenvolupaven davant el meu esguard els quadres i s'esmunyien dolçament els diàlegs jo m'adonava que de mica en mica em corprenien i al final m'havien guanyat totalment" *Miquel*, bisbe de Solsona.

"La Flor de Nadal, trenca velles motlures escèniques, literàries i musicals. És presentada amb una originalitat i magnificència insuperables" *Josep M<sup>a</sup>. Junyent*. El Correo Catalán.

"Hi ha un entusiasme total i ple de les cent persones que són a l'escenari davant el públic i al servei dels decorats i efectes especials. Un en-

tusiasme que constitueix un altre ingredient a tenir en compte, car tenyeix l'espectacle d'aquest to participatiu i d'obra col·lectiva" *Jaume Comellas AVUI*.

"Aquests pastorets conserven una de les millors tradicions catalanes" *Alfons Comin*.

"Entre la gresca nadalenca, rera la tramoia del teatre, rera les cançons, el silenci de l'Infant és l'amor de Déu.

Anar a veure els pastorets és sobretot sentir aquest silenci". *Josep M<sup>a</sup>. Ballarin*.

"Els Pastorets de l'Ametlla es caracteritzen pel seu tractament seriós, tot i que no obliden pas que el gènere és eminentment popular". *Tomàs Purtí*. Catalunya Cristiana.

### NOTES

(1).- Per l'estudi ens hem basat sobretot en el llibret publicat amb motiu del centenari dels Pastorets de l'Ametlla, a l'any 1978.

(2).- "La venjança de Jesús es troba publicat a la Biblioteca L'Escon. Barcelona (1932). 2<sup>a</sup>. edició.

(3).- "La Rosa de Jericó" també està publicat per la Biblioteca L'Escon, l'any 1908.

(4).- Ignasi Terradas ens parla de les confrontacions político-morals a la Colònia que a vegades arribaven a situacions molt curioses. Vegeu: "Les colònies industrials", pàg.165.

(5).- "La Flor de Nadal" fou publicada per l'editorial Millà l'any 1972

(4<sup>a</sup>. edició), dins la col·lecció Catalunya teatral.

J. M. Fontanet - Jordi Miralda - Mateu Fité.

Col·laboradors dels Pastorets de l'Ametlla.

# GERMANS CALDERÉ

## SERVEI OFICIAL REPARACIÓ ELECTRODOMÈSTICS

PHILIPS - IGNIS - EDESA - WESTINGHOUSE

Tèlf. 838 02 92 / 838 08 74

**PUIG-REIG**