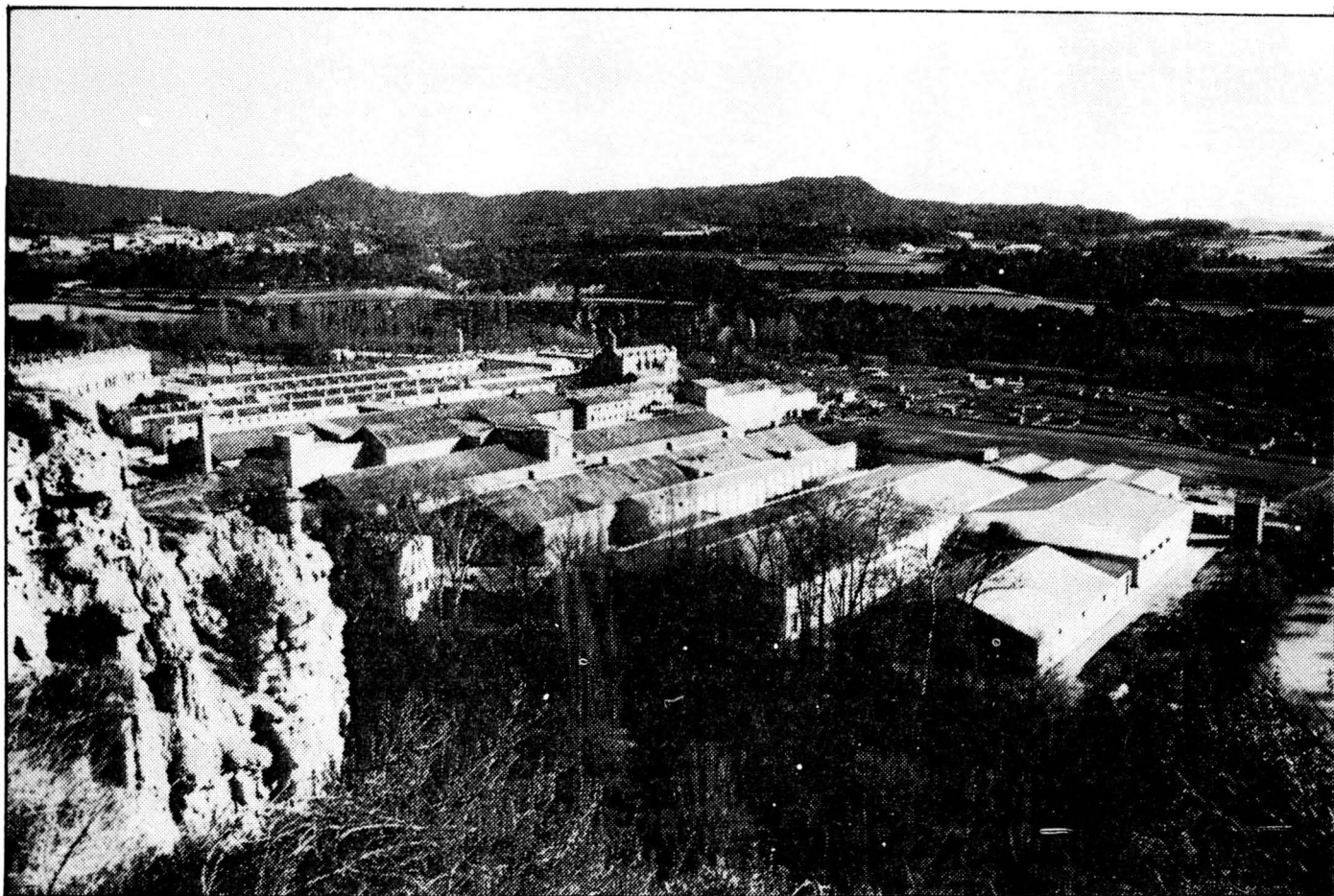


Centenari de l'església de l'Ametlla de Merola

per DOLORS SANTANDREU i XAVIER PEDRALS



La Colònia de l'Ametlla de Merola, als peus del Llobregat

VILADÈS

A l'indret on avui hi ha emplaçada l'Ametlla de Merola hi existia des de temps antic un molí, que aprofitava la força de l'aigua, en l'especial configuració d'aquell terreny. En el primer terç del segle passat aquest molí el regentava en Josep Comes de Casserres, i el 1.832, ja hi trobem documentada una petita indústria, dedicada al tractament previ del cotó. Les seves condicions, lloc, gent i muntatge, oferien prou interès perquè el 1864, en Mateu Serra, empresari tèxtil de Vilassar, es decidís a muntar-hi una indústria de dimensions ja prou considerables (1).

Cap a la dècada dels setanta, i estant la fàbrica en ple funcionament, es decidí construir al seu redós una

gran colònia. És l'època en què es bastiren la majoria de les colònies industrials que segueixen el curs del Llobregat. Les circumstàncies de la indústria barcelonina en aquell moment, les favorables condicions naturals del Llobregat pel seu curs d'aigua, i l'estabilitat social aconseguible, havien decidit a força empresaris catalans d'aclimatar al nostre país un sistema d'organització industrial i de poblament ja experimentats des de feia a alguns anys a Anglaterra (2).

El 1874 ja s'estava construint el carrer principal de la futura Ametlla de Merola, anomenat avui dia el Carrer Vell. De manera paral·lela als habitatges, i a les edificacions industrials,

es treballava també en els serveis.

El 1875 s'iniciaren les obres de l'Església (3), i ja el 1877 funcionà provisionalment. L'obra no es va completar amb la rapidesa prevista, ja que les baixes temperatures de l'hivern feren suspendre els treballs alguna vegada. Finalment, el 1882 (4), ara fa cent anys, s'enllestí l'obra externa de l'Església. És aquest centenari el que celebrem enguany.

L'arquitecte dels altars va ser en Ramon Morell, la pedra la treballà en Busa, i la part de fusteria va anar a càrrec dels germans Riba de Balsareny.

El 1885 s'enllestiren les obres de l'interior, es beneí l'Església, i seguint la tradició es batejaren les cam-

panes, posant-se el nom de Mateua (5) a la grossa i Vicenta a la menor.

Des de llavors, fins a la passada Guerra Civil l'Església no va sofrir massa canvis. El 1914 es pintà de nou, i el 1934 es canviaren les cadires de boga per uns massissos bancs de noguer.

Durant la Guerra no va patir danys remarcables en la seva estructura si bé tot el seu parament interior fou cremat fora de l'Església, i les campanes van desaparèixer.

El 1940 el bisbe Comellas beneïa de nou l'interior de l'Església i l'altar Major. En Joan Rubió s'encarregà de les obres. Novament es van instal·lar i batejar les campanes.

Els altars laterals i les imatges foren beneïts el 1946 i el bisbe Tarancon consagrà, pel novembre del 1948 l'altar Major.

Des de llavors l'església de l'Ametlla de Merola no ha sofert cap canvi massa notable, i avui, junt amb els habitatges, conserva el seu aire original, el que els converteix en exemplars ben interessants de cara a l'estudi, al nostre país encara a les palpentes, de l'arqueologia industrial (6).

Des d'un punt de vista humà la colònia va gaudir des del començament d'una vida extraordinària. El fet que els primers pobladors provinguessin de les pagesies i pobles del voltant li donà d'antuvi, un caràcter especial; aviat s'organitzaren activitats de tot tipus, i van néixer associacions culturals, religioses i esportives, en un autèntic ambient de poble. Aquest esperit s'ha mantingut viu al llarg dels anys, incorporant les noves alenades humanes que han anat arribant a la colònia.

A remarcar les nombroses associacions de caire religiós, nascudes al voltant de l'església (7), que ha tingut i té la colònia: Lluïsos, Filles de Maria, Apostolat de l'Oració, etc. Des d'un altre costat, l'Associació Cultural Esplai agrupa, des del 1975 les tres activitats de més empenta avui dia a l'Ametlla: els pastorets, ja centenaris; el cine i el teatre, i col·labora en moltes altres, significativament en la Festa Major.

Felicitem en l'aniversari de la seva església els habitants de l'Ametlla de Merola, que són, en definitiva, els que han sabut donar a la seva colònia aquest caràcter tan acollidor i viu que tots li agraïm. Per molts anys!



L'Església de l'Ametlla de Merola

VILADES

NOTES:

- 1.- Per ampliar aquesta informació vegeu l'article "Puig-reig" a la Gran Geografia Comarcal de Catalunya, vol.2, maig del 1981.
- 2.- Els anglesos foren efectivament els primers a aplicar aquest sistema, en la segona meitat del XIX, a la zona de Manchester.
- 3.- D'aquest tema tracta el treball inèdit de Mn.Lluís Calveras "Record del centenari de l'Església de l'Ametlla de Merola".
- 4.- Recorda aquesta efemèride de la da-

ta gravada en la pedra que fa de llinda a la porta principal "ANNO DOMINI MDCCCLXXXII".

5.- A la memòria d'en Mateu Serra, primer impulsor de la fàbrica.

6.- Les colònies industrials de la nostra comarca mereixerien un bon estudi, les antigues fàbriques de Berga un altre. Aracil n'ha iniciat un pel cas alcoià, i en X.Suñol treballa aquest aspecte a Barcelona.

7.- Seria prolix relacionar-les totes, consultar l'obra de Mn. Lluís Calveras, citada a la nota 3.

ÀMBIT DE RECERQUES DEL BERGUEDÀ