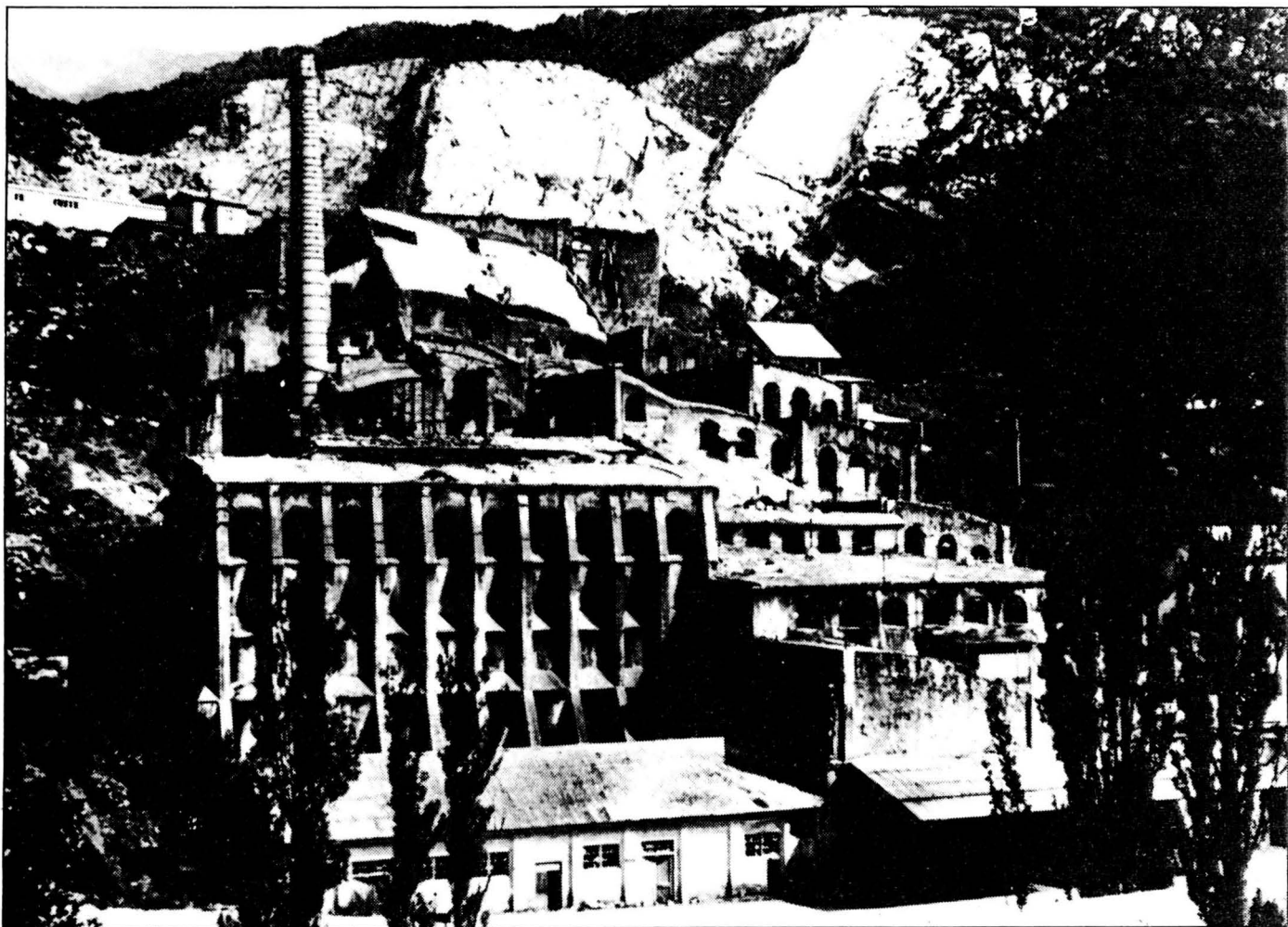


El Clot del Moro, un conjunt Modernista a recuperar

per ROSA SERRA



La Fàbrica de Ciment del Clot del Moro, construcció d'estil modernista

VILADÈS

Sovint s'ha identificat el Modernisme arquitectònic de Catalunya amb l'obra de Gaudí. Els estudis recents sobre el Modernisme estan demostrant que el fenomen arquitectònic englobat dins d'aquest corrent arquitectònic és més ric i complet. L'arquitectura Modernista va lligada al desenvolupament industrial, de la mà d'una classe social concreta, la burgesia, que obrí a les noves possibilitats estètiques un camí ric en solucions i formes. I és que l'arquitectura modernista, estrictament entesa i valorada, està molt lluny de la Sagrada Família de Gaudí, és present en tot

un conjunt d'obres noves, botigues, mercats, cafès, cases d'estiueig, fanals, fonts, magatzems, cooperatives, i també fàbriques.

Cal englobar-lo dins l'àmbit urbà considerant-lo com un fenomen incorporat a la ciutat, a Barcelona per excel·lència, però també a totes aquelles ciutats catalanes que, en plena evolució industrial rebien, a finals de s.XIX i principis del s.XX les influències estilístiques de la nova arquitectura que es feia a Barcelona: ciutat com Terrassa, Sabadell, Badalona, Girona i d'una manera semblant i per raons diferents, els pobles

de la costa catalana (Sitges, Vilanova i la Geltrú, etc.)

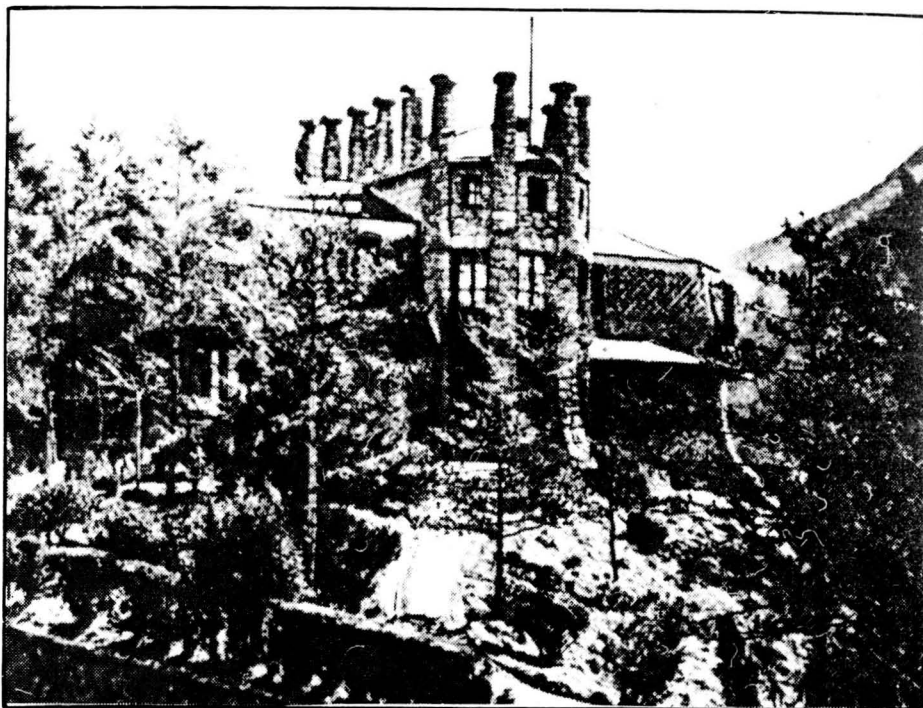
El Berguedà restà allunyat de tot aquest món "modern" industrialitzat i metropolità. Malgrat que la indústria tèxtil portà, des de mitjans s.XIX, l'empremta de la Revolució Industrial amb les Colònies industrials i l'explotació minera, el Berguedà quedà sensiblement allunyat i al marge dels corrents culturals essencialment renovadors. A nivell arquitectònic aquests anys estan marcats per la construcció de les fàbriques i els conjunts urbans que les envolten i d'unes poques cases de qualitat a Gi-

ronella i Berga. Un dels exemples més interessants de l'arquitectura de la nostra comarca, que no dubtem a considerar modernista, és la fàbrica i el xalet del Clot del Moro, dins el terme municipal de Castellar de n'Hug i prop de la Pobla de Lillet.

El Clot del Moro és una de les moltes realitzacions endegades per Eusebi Güell i Bacilagupi (Barcelona, 1846-1918), una de les personalitats més interessants de la Catalunya del nou-cents. El primer comte de Güell fou un autèntic mecenes de l'art de la seva època: la gran activitat constructiva d'Antoni Gaudí va estretament lligada a la seva persona (Parc Güell, el Capricho de Comillas, el Palau Güellila, Colònia Güell); protegí el poeta J.M.López-Picó, el pintor Clapés i Puig i el novel·lista J.Pin i Soler, entre altres (1). Fou conseller del Banc Hispano-Colonial, de la Companyia de Tabacos de Filipinas i de la Companyia de Hierros del Norte; fundà, juntament amb Ferran Alsina, la Colònia Güell a Sta. Coloma de Cervelló (1881) en la qual Gaudí construí l'església i Berenguer i Rubió i Bellver les altres dependències. (2). L'any 1901 creà la Companyia d'Asfalts i Portland (ASLAND) i començà la construcció de la Fàbrica del Clot del Moro (3), la primera planta dedicada a l'obtenció de ciment portland de Catalunya. Escollí Rafael Guastavino i Moreno (València 1842-Carolina del Nord, USA, 1908) per construir la fàbrica i Eduard Ferrés i Puig (Vilassar de Mar 1880 - Barcelona 1928) per al Xalet.

Guastavino era un mestre d'obres, no titulat en arquitectura, que treballà intensament a Barcelona fins l'any 1881, en què es traslladà als Estats Units. La seva obra es caracteritzà per la utilització d'un material de llarga tradició a Catalunya, el maó, i d'un sistema constructiu llargament arrelat, la volta de maó de pla. Abans de traslladar-se als Estats Units treballà en moltes obres de l'eixample barceloní i en força edificis industrials, entre els quals destaca la fàbrica dels germans Batlló (1868-1869) a l'actual nucli de la Universitat de Barcelona.

S'especialitzà en la construcció de voltes de maó de pla d'una gran amplitud i lleugeresa, gràcies a l'aplicació del ciment portland dels Güell per als quals dissenyà la fàbrica del Clot del Moro (4). Aprofitant els desnivells del terreny, Guastavino ideà un equilibrat sistema de proporcions en el conjunt de la fàbrica; el joc de la línia corba, donat per les voltes i les finestres de mig punt, dóna personalitat a cadascun dels cossos d'aquesta fàbrica, i els confereix una completa unitat. Guastavino combinà molt bé els materials bàsics: el maó amb el qual construí les voltes, material que



El Xalet del Clot del Moro

LUIGI

s'adapta a totes les formes i que es treballa amb plantilles de fusta, utilitzant el mateix sistema que les voltes de les escales catalanes: el ferro amb el qual construí les bases portants de l'edifici i collà els revoltos de les voltes; i el ciment obtingut a partir de la construcció d'uns forns verticals de cuba, destinats a l'obtenció del ciment necessari per a bastir la fàbrica (5).

A partir d'aquesta experiència, amb la utilització combinada d'aquests materials, Guastavino aconseguí, als Estats Units, un gran prestigi. Fundà la "Guastavino Fireproof Construction Company" amb oficines a Nova York i a Boston, dedicada a la construcció d'aquest tipus de cobriment (6). Publicà un treball sobre les possibilitats d'aplicar el seu sistema, "Essays on the theory and history of Cohesive Construction" (7) amb exemples pràctics aconseguits a les seves obres més importants: la fàbrica dels germans Batlló a Barcelona, la Biblioteca Municipal de Boston, l'Hospital de Búfalo, l'edifici de la Companyia Telefònica de Colorado, etc.

Juntament amb el seu fill supervisaren la construcció de les seves voltes a "més de mil edificis de costa a costa dels Estats Units i al Canadà, Amèrica Central i del Sud i a l'Índia..." "pràcticament totes les voltes de pedra de les esglésies nord-americanes construïdes entre 1890 i 1940 són de la firma Guastavino" (8).

Rafael Guastavino és, per alguns historiadors de l'arquitectura moderna, un arquitecte revolucionari, sobretot per la seva incidència en l'arquitectura americana de l'Escola de

Xicago, i superior a molts dels grans arquitectes d'aquest moviment nord-americà com Jenney i Sullivan (9).

Finalitzada la construcció de la fàbrica, començà l'obra del Xalet, (1905) encarregada a Eduard Ferrés. El seu treball al Clot del Moro respon a la primera època d'aquest arquitecte, quan segueix els pressupostos dels grans arquitectes modernistes com Domènech i Montaner (10) i Gaudí. És concretament el fort gaudinisme del Xalet, el que ha fet que moltes vegades s'atribuís erròniament a l'autor de la Sagrada Família. El gaudinisme és present en tota l'obra: des de la mateixa complexitat estructural de la planta a la utilització d'elements decoratius emprats per l'arquitecte de Reus, com els pinacles que coronen l'edifici, el porxo de l'entrada, el tractament de la pedra; la mateixa unitat de les façanes que discorren modulant els volums i els espais interiors integrant l'edifici amb la natura, amb l'espai físic, mitjançant els contraforts que envolten la construcció.

Aviat Ferrés abandonà aquesta primera etapa i enllaçà amb les idees del moviment modernista alemany de la "Sezession" depurant el seu estil, palès en obres com la Casa Damians (actuals magatzems el Siglo de Barcelona), els Hotels Ritz de Barcelona i Palace de Madrid. Treballà en la urbanització de Montjuïc, a Brusel·les, Lisboa, Coimbra. i en la direcció de les obres de la Universitat de Madrid. La seva activitat constructiva es combina amb la participació, com a dibuixant a la revista satírica barcelonina "Cu-Cut!" amb el pseudònim de "Ferèstech" (11).

El Clot del Moro fou el centre experimental de la fabricació de ciment

portland del nostre país, un centre industrial de primera categoria que reuní la millor i més moderna maquinària en el moment de la seva fundació i que, a partir de 1914, mantingué una línia de ferrocarril. Avui el Clot del Moro està totalment abandonat, perdut en el record d'aquells que hi treballaren tants anys.

(1). Gual Villalbí, P: *Biografia de Eusebio Güell y Bacigalupi*. Barcelona, 1953.

(2). *Gran Enciclopèdia Catalana*, Vol. VIII, Brna, 1975, pp. 298.

(3). Echavarri, A: *ASLAND y Tu*. Madrid, 1969, pp.30.

(4). Collins, G.C: *Gran Enciclopèdia Catalana* Vol. VIII, Barna, 1975, pp 86

(5). Echavarri, A: *ASLND y Tu*. pp.30

(6). Collins G.C.: *Gran Enciclopèdia Catalana* VIII, pp292.

(7). Publicat a Bóston l'any 1893, 2^a edició

(8). Collins, G.C.: *Gran Enciclopèdia Catalana*. V.VIII, pp.292

(9). Sartoris, A: *Encyclopédie de l'architecture nouvelle*. Vol. 31954. Ragon, M: *Historia Mundial de la Arquitectura y el Urbanismo Modernos T.I. Ideólogos y pioneros, 1800-1910*. Barcelona, 1979.

(10). Ràfols, J.F.: *Modernismo y Modernistas*. Barcelona, 1949, pp.369.

(11). Ràfols, J.F.: *Modernismo y...* pp. 300 Ràfols, J.F.: *Diccionario Biográfico de Cataluña. I*. Barcelona, 1951.

Puig-reig, 21 de juny de 1982

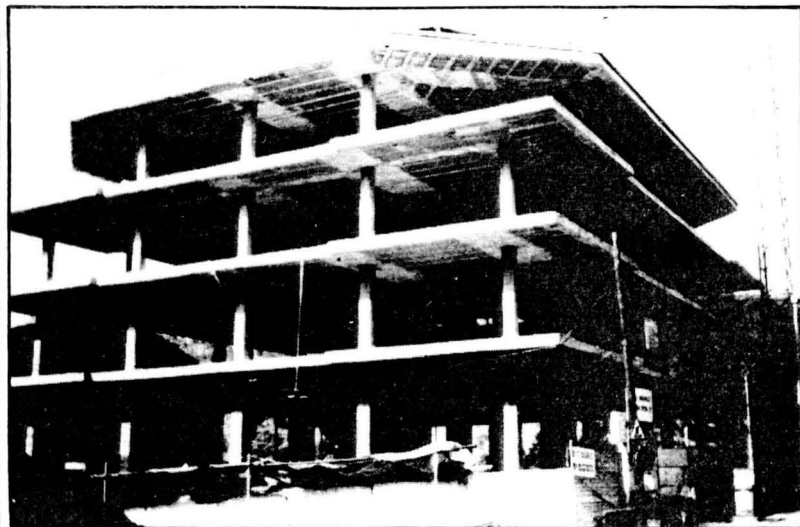
El Modernisme

A finals del s.XIX i principis del S.XX sorgí a l'occident d'Europa un moviment cultural que sota diferents noms —Art Nouveau, Sezessionstil, Style 1900, etc— i amb considerables variants, s'estengué a tots els àmbits de l'activitat artística. A Catalunya aquest moviment, definit com a Modernisme l'any 1884 per la revista "l'Avenç", vindria a renovar tots els conceptes estètics de les Arts i de les lletres; sota el símbol de la "modernitat", englobava personalitats i treballs ben diferents.

Des de la crítica naturalista de Raimon Caselles, la poesia de J.Brossa, el ruralisme de Victor Català i les Festes Modernistes de Sitges en el camp de la literatura; la primera onada impressionista de Rusiñol i Casas, el treball pictòric de "La Colla del Safrà" el simbolisme d'Alexandre de Riquer, les reunions dels "Quatre Gats" amb les experiències teatrals de les obres xineses i el 'Teatre Íntim d'Adrià Gual. L'escultura de Llimona, les Joies de Masriera, el treball del ferro forjat, el disseny, les teles, la ceràmica... i en definitiva un dels aspectes més coneguts de tot el Modernisme, l'arquitectura de Gaudí, Domènech i Montaner, Moncunill, Cèsar Martinell, F.Berenguer, Puig i Cadafalch, etc.

CALLSA

Construccions Alt Llobregat, S.A.



**Estudis, plànols,
projectes i
pressupostos**

C/ Tarragona, s/n
Tèlf. 838 01 46

PUIG-REIG