

A pagès anys enrera

text, TOMÀS CASTELLS; documentació fotogràfica MANUEL ESCOBET

En repassar el que es va esdevenir a la comarca unís anys enrera ens adonem que tenia força importància el que va passar, precisament a pagès. Hi havia molta més gent que ara, que es dedicava a l'agricultura i, la vida en general, estava més influenciada pels esdeveniments del camp.

Per això pot ésser il·lustratiu mirar retrospectivament les nostres ruralies per tenir un punt de referència i veure com

evolucionem.

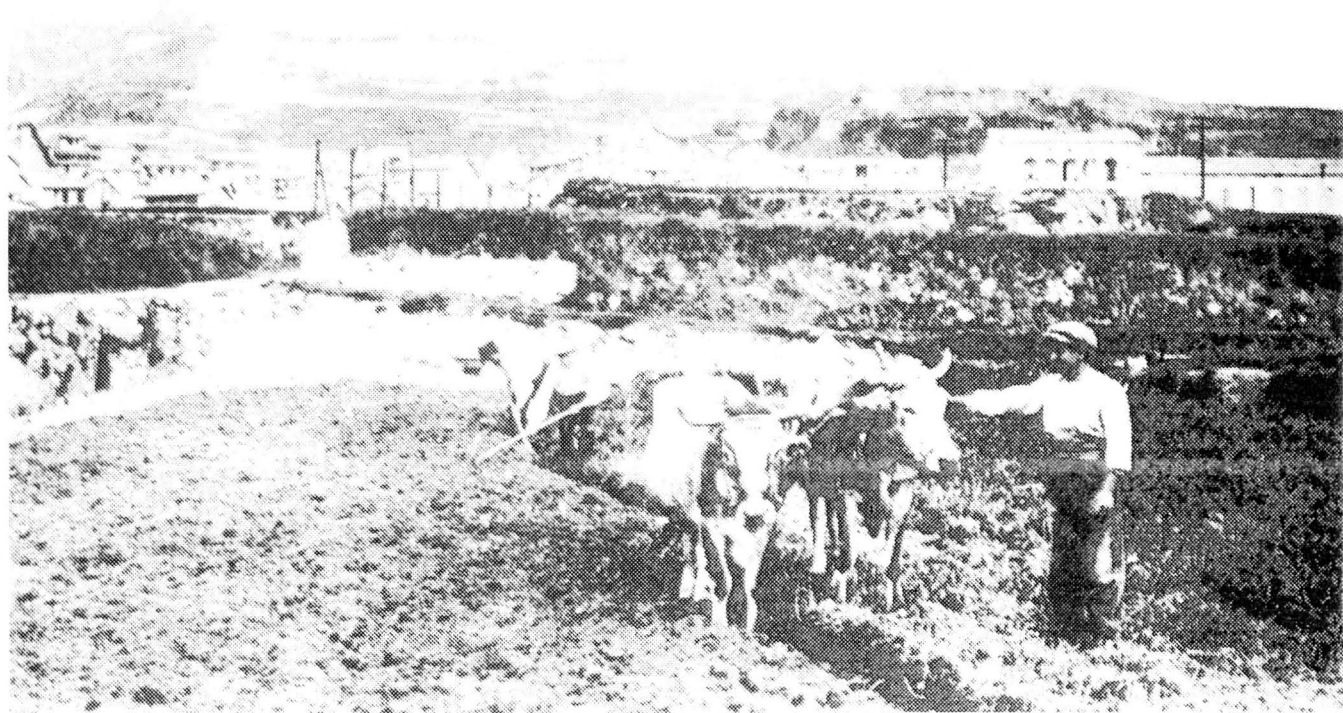
Algunes situacions d'aquells anys són ben diferents de les dels nostres dies. Ja no es llaura amb bous sinó amb sorollosos tractors; no es fan garbes ni es bat a potes d'animals puix que les recol·lectores ho fan tot cremant combustible; les tisorres de tondre s'han canviat per esquiladores elèctriques, i el transport animal ha desaparegut.

Al darrera d'aquelles anti-

gues imatges, aparentment bucòliques, del pausat pas dels bous o de la família tradicional hi havia unes dures condicions de treball o un auster sistema de vida. En aquest sentit l'evolució ha estat positiva.

Però, d'altra banda, queda el dubte de si la immersió en el ritme de la societat consumista actual ha compensat suficientment la disminució de tranquil·litat d'equilibri i d'autosatisfacció al camp.

Llaurant a Berga.



La parella de bous era un dels elements bàsics de l'explotació agrícola. El pagès els apreciava i se'n sentia orgullós quan eren bons. D'aquests animals treia la força per llaurar els camps, tirant l'arada de fusta enganxada al jou. Anaven colgant el rostoll i deixant la terra a punt per una nova sembradura. Al darrera seu sols calia esterrossar amb les arpelles.

Potser el fet que el pagès era tranquil i pausat hi contribuïa el saber que, encara que no volgués, no podria anar més de pressa que el pas dels seus bous i que el cicle natural de les estacions.

Après un pagès... a través de la seva vida... de la comarca... per formar un àlbum. Si de qualsevol fotografia algú vol contribuir a la història del Berguedà, cal comunicar-ho a la redacció.

La sega a la Pobla. Maria Trafi



La feina de la sega era pesada i preocupant per al pagès. Durant els molts dies de la feina s'estava exposat a qualsevol canvi de temps que podia malmetre la collita.

L'operació de segar amb volant i esclopet, i la de lligar la garba es repetia centenars de vegades. Després les garbes s'apilaven en garberes i al cap d'uns dies es garbejaven a l'era per batre-les.

Es veien a la comarca colles de segadors que es llogaven per a fer aquesta feina. Les condicions de contractació havien estat establertes un quant temps abans entre el cap de colla i les diferents cases.

La batuda a Casaenponç. Jaume Huch i Guixer



La batuda, malgrat ésser una de les feines més feixugues feta a ple sol al mig de l'estiu tenia qulcom de celebració ritual. Els animals voltaven incansablement trepitjant el forment amb els ulls tapats amb les "ulleres de batre" d'espart. Els homes de la casa en ple i els veïns hi eren presents. Entre algunes parades per traguejar, giraven la batuda amb les forques de fusta i les escombres de granera. Més tard apilotaven la palla al voltant de la perxa del paller i omplien la tramuja de la ventadora que separava el gra del boll.

A terra quedava la pila de gra, ja net, el premi que compensava les suors del dia i les de tot l'any.

Ala vora del garbell la mesura i l'arrasador esperaven l'arribada de l'amo per a fer les parts.

El viatge



Una imatge ben representativa d'un indret qualsevol de la nostra comarca rural de fa uns anys podria ser aquesta. Una edificació aïllada, amb les parets una mica rònegues, amb uns entorns abruptes i uns camins difícils.

L'arribada d'uns visitants, mudats, ha torbat momentàniament la tranquil·litat d'aquest racó. Hi han accedit al lloc d'unes mules preparades pel viatge amb la sella, els estreps, la pell de xai i la manta per si un cas les inclemències del temps la feien necessària.

La pausa era aprofitada, en aquest cas per la noia, per anar a abeurar les cavalcadures.

Esquiladors a Gósol



En arribar el bon temps, cap al mes de maig, es començava a esquil·lar les ovelles. Aquest acte era un esdeveniment que donaria vida al poble i trencaria la seva monotonia durant uns dies.

Els tonadors es reunien per ajudar-se mútuament en la feina de deixar el ramat preparat per tornar a les pastures, tot aprofitant l'interessant recurs econòmic de la llana. Era també l'ocasió per a mostrar la destresa a fer anar les antigues estisores d'esquil·lar.

La canalla al voltant i les espectadores al balcó participaven en l'animació del moment.

La família



Retrats com aquest representaven a les famílies pairals. S'hi reflectien de forma eloqüent els principals trets de la seva manera d'ésser.

Tots preparats per a l'ocasió ja que un retrat no era una cosa de cada dia, amb la seriositat que imposava el moment, es van col·locar ordenats i jerarquitats. Cadascú assumia el seu paper, el pare amb la barretina, la mestressa amb el mocador al cap, al darrera el fill gran, el noi capellà amb l'aire que li pertocava, tots els homes amb el vestit de vellut, rellotge, cigar i espardenyes, menys el més jove que anava amb brusa. Les dones lluïen cos i faldilla, i mocador a la mà.

La fira, al Vall de Berga.



HUCH

Fa anys les Fires eren, molt més que ara, una fita transcendental a la vida pagesa. Quan el bestiar baixava de la muntanya, pel setembre, hom s'enfrontava amb la venda dels vedells o amb la compra de les noves parelles de bous per a la temporada. El pagès deixava els seus quefers quotidians per barrejar-se amb el bullici, els tractes amb els mercaders i el regateig, coses que no sempre li eren còmodes. Els animals, a vegades, havien de seguir més d'una fira fins a trobar el comprador adient.

La brusa, la gorra i el bastó eren l'abillament obligat.

plantes pis estan cobertes per un forjat d'embigat de fusta i revoltos que són al mateix temps els rajols de paviment.

A la façana de migjorn apareix gairebé sempre un element característic d'aquestes contrades: és l'eixugador. Aquest element apareix de moltes maneres, unes vegades està indicat per una o dues obertures que tenen per llinda, i aleshores és inclinada, la coberta; d'altres formen una galeria d'arcades o de pilars i jasseres que a vegades es perllonga per les façanes laterals, i n'hi ha que formen un cos independent respecte a la masia, que se li enganxa perpendicular o al costat, tal com a Minoves d'Olvan...

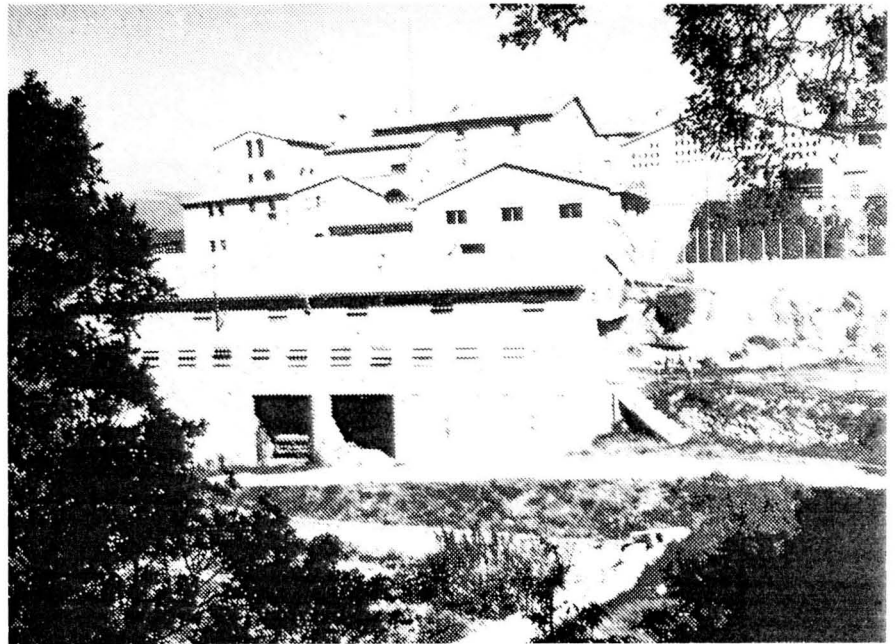
El material base d'execució és la pedra, deixant la tàpia per als elements auxiliars. Amb ella és treballa aconseguint elements atrevits, tal com la finestra que centra la façana de la masia el Mercadal del Cint a l'Espunyola. Però aquesta pedra és de dolenta qualitat, la qual cosa fa que apareguin arcs de descàrrega a sobre de les llindes, formats per dues lloses, que origina un típic triangle que gairebé es pot contemplar a totes les masies.

A l'actualitat les masies han sofert moltes transformacions producte del pas del temps, i a les necessitats d'adaptar-se als nous corrents de vida que aquest esdevenir comporta. Això es un punt important, encara que vagi en detriment de poder esbrinar l'origen exacte de la masia, aquestes transformacions l'han mantinguda viva i com una peça clau per al desenrotllament de la nostra història.

És per això que ara tenim un paper delicat quan ens toca decidir el que cal fer amb les nostres masies, o quan agafem el concepte de patrimoni arquitectònic, què és el que cal deixar construir o que cal no deixar construir.

Concretament ens referim a la quantitat d'edificacions auxiliars que envolten, de fa poc, les nostres masies. Aquestes granges, la major part, realitzades amb blocs de formigó i coberta d'amianto-ciment que semblen desentonar amb l'entorn. No és altra cosa que l'adaptar-se a les necessitats actuals econòmiques, o sigui és la continuació del que durant molts anys han fet les nostres masies i el que les ha portat com a tals fins als nostres temps.

Cauríem en un error si les féssim treure, o el que és el mateix si s'haguessin de construir com la primera cort que es va fer, les masies desapareixerien. Un exemple el podríem tenir a la casa Barbats, a Casserres de Berguedà, que el 1690 la compra la família actual i que a redós de la masia han sorgit una munió d'edifica-



Casa Barbats (Municipi de Casserres)

R. FUSTÉ

cions auxiliars que l'arriben a tapar però que assenyala la importància econòmica de què gaudeix.

Per contra tenim la important masia Ballús a l'interior de la qual hi ha quatre cuines, denotant això que en temps passat fou estatge de quatre famílies: a l'actualitat resta solament com a garatge dels estris del camp i bestiar. És una important masia però la podem perdre.

Diversos punts s'han tocat i de passada aquest escrit, senyalització del que en un principi volem arribar a esbrinar de la nostra comarca i que esperem que ens doni llum sobre molts interrogants que d'ell es desprenen.

RAMON FUSTÉ I SITGES (Arquitecte)

Puig-reig, primavera del 1982



Casa Soldevila (Municipi de la Quar)

R. FUSTÉ

Subscriuiu-vos a **L'EROL**

Revista Cultural del Berguedà