

# LES COVES NATURALS DE PORTOCOLOM I LA SEVA OCUPACIÓ HUMANA AL LLARG DEL TEMPS

Bartomeu SALVÀ

## Resum

En este artículo se ofrece una nueva perspectiva del estudio arqueológico de las cuevas naturales en la Isla de Mallorca, aunque centrándonos en una zona muy concreta "Portocolom" (Felanitx). Es por ello que no sólo se ofrece un estudio detallado del material que se encuentra en las diferentes cuevas, sino que además se intenta integrar en el escrito la relación de estas cavidades con su entorno, única forma a nuestro parecer para poder entender el porqué de la ocupación troglodítica en diversas épocas y periodos de la historia mallorquina.

Será siguiendo esta línea investigadora, cuando se planteará la posibilidad de que la explotación de los recursos marinos, al menos en época prehistórica, pueda ser una de las causas a tener en cuenta para entender estos yacimientos.

## Abstract

In this paper a new perspective on archaeological studies of natural caves found on the island of Majorca is offered, even though this study is centred around a specific area, that of Portocolom (Felanitx). It is for this reason that not only is a detailed study of material found in different caves offered, but also an attempt, in this report, is made to formulate the relationships between these caves and their surroundings, this being the only way to understand the reasons for troglodytical occupation of caves at various times during Mallorcan history.

This is when, by following this line of investigation, it may be proposed the possibility that the exploitation of marine resources, at least during prehistoric times, could be a reason to bear in mind to help our understanding of these sites

## Introducció

Arran de l'exploració efectuada per l'equip dirigit per Francesc Gracia a la cova des Coll, i de la troballa d'algunes restes ceràmiques, es contemplà fer un estudi conjunt tant arqueològic com espeleològic d'aquesta cova. Per això es pensà, a més, revisar totes les restes ja conegudes que procedissen d'aquest conjunt de coves, així fou com s'inclogué un lot de troballes cedides anònimament a la Casa de Cultura de l'Ajuntament de Felanitx.

L'estudi de l'ocupació humana a les coves ja fou iniciat fa anys, amb les primeres investigacions per part de Colomines (1920). Darrerament cal recalcar les destacades aportacions d'espeleòlegs com M. Trias i J. Encinas. Però crec que es necessari replantejar aquests tipus d'estudis, i intentar integrar l'estudi arqueològic de les coves amb el territori que ocupen, i la relació d'aquests indrets amb altres assentaments propers.

Aquesta metodologia ja s'ha iniciat pel que fa a l'època islàmica (TRIAS,1981), però no així per la prehistòria. Això és comprensible, ja que la majoria dels estudis són de coves d'enterrament (tant naturals com artificials), ben estudiades (COLL,1989). En canvi excavacions a coves habitades, quasi bé no se n'han realitzades, i sempre hem de recórrer als exemples de les coves de Santueri, excavades per Colomines a Felanitx, (1920) o de Son Matge excavat per W. Waldren i el Museu de Mallorca a Valldemosa (1973).

En canvi amb els materials depositats a la Casa de Cultura, els recollits per prospecció, i les noves troballes de la cova des Coll, ens permeten iniciar un estudi general de la zona de Portocolom. La situació de totes les coves anomenades a l'escrit, les podem trobar a un dels articles d'aquesta mateixa revista (GRACIA et al., 1997).

## Estudi de les coves i del seu material arqueològic

### COVA DES GARRIGUER

Ens trobam amb una cova d'origen natural, ja descrita a un dels treballs d'aquesta revista. El material que hi trobam és molt divers i només representatiu del que es podria trobar amb una acurada excavació. En aquest cas, a més, ens hem supeditat a la troballa de restes de superfície recollides el 1991; gràcies a les prospeccions efectuades dins el Projecte de Classificació i Protecció de Jaciments de la Conselleria de Cultura del Govern Balear, per l'equip: Bartomeu Salvà, Magdalena Riera, Francesca Torres, Gabriel Porcel i Gabriel Pons.

L'únic que podem afirmar, és que ja s'hi troben restes del talaiòtic final, al segle II a. C. (àmfora greco-itàlica), i d'època islàmica.

A més podem afegir un mànec d'òs, fabricat segurament per afegir-hi un punxó i que es troba al lot de la Casa de Cultura de Felanitx. Encara que la seva cronologia és impossible de determinar (Fig. 10: 3).

La cova es troba a una distància de 300m de la mar, i el jaciment continua a l'exterior, a on s'estén una taca de ceràmica d'igual cronologia.

### COVA DES COLL

Cova explorada recentment emprant tècniques d'espeleocabussament (GRACIA et al., 1997). Els materials arqueològics trobats són pocs (3 fragments d'àmfora romana –Fig 10: 1–, i un molí), i es localitzaren al sector de l'Esfondrament, concretament a la sala Esperada, on per arribar-hi s'ha de superar una curta galeria submergida. Això plantejà un problema, ja que la localització en aquest indret de material arqueològic, era del tot il·lògic. Però quan es realitzà la topografia general de la cova, es va comprovar que aquesta sala, es trobava molt pròxima a la dolina d'entrada. Això juntament amb el fet que les restes es localitzassin sota una rampa de terra i pedres, fa pensar que ens trobam davant un antic accés, actualment obstruït (GRACIA et al., 1997).

### COVA DETS ASES

#### Cronologia

La taula deixa clar, que és en època islàmica, el moment en que s'ocupa més intensament aquest indret (Taula 1), situat a uns 200 m del mar. Del talaiòtic tots els fragments que tenim són informes, i és impossible treure cap conclusió. Així i tot a l'entrada queden les restes d'un mur ciclopi de tancament, i d'una rampa d'accés (aquesta de cronologia poc segura). Es aquest mur, el que ens assegura una certa ocupació prehistòrica, més que les poques restes ceràmiques trobades. També s'han pogut identificar restes d'àmfores púniques.

A època islàmica, només he pogut situar cronològicament cinc peces de les seixanta que tenim. Concretament tres d'almohades i dues d'almoràvids.

A més tenim la constatació de presència al lloc a època moderna (no d'ocupació), amb dues pipes, les quals ara per ara és impossible de definir-les cronològicament (Fig 10: 4 i 5). L'estudi d'aquestes pipes de fang, tan comunes als jaciments mallorquins, s'hauria d'incentivar i segurament podrien esser un bon element d'identificació cronològica per a l'època moderna

#### Formes ceràmiques

De les formes ceràmiques només s'ha pogut fer l'estudi d'època musulmana. Concretament hem trobat alfàbies (Fig 1: 2, 4), gerres (Fig. 1: 3), gerretes, gerros, marmites (Fig. 1: 1), safes (Fig. 1: 5, 6), tapadores, i ribells. Els percentatges per formes s'especifiquen a la taula 2.

### COVA DE SES FIGUERES

#### Època prehistòrica

#### Cronologia

El problema cronològic és difícil de solucionar, ja que el material estudiat, prové d'una antiga donació anònima. És per això que la relació entre els nivells arqueològics i el material, és impossible de realitzar.

Així i tot i després d'una visita al lloc d'on es va treure el material, vaig comprovar que es tractava d'un femer d'època talaiòtica, el qual cegava l'accés a altres cambres de la cova. És per això que crec possible incloure tot el lot en un mateix moment cronològic, encara que això no es pot verificar per ara, almanco fins a una propera excavació.

Per començar hem de destacar la presència de material d'importació (Taula 3), que a més ens dóna el moment final de l'ocupació prehistòrica, centrat just abans de la conquesta romana, amb unes dades de  $170 \pm 45$  (àmfora púnico-ebusitana P-15, Fig. 2: 1). Així i tot trobam algun reste de ceràmica romana (3'6%) però que no ens fa canviar l'opinió, ja que representa un tant per cent mínim. Fins i tot el material púnic és més aviat escàs, amb un 8'1%. Essent el volum total del material importat d'un 11'8% sobre el total.

És d'aquest clar 88'2% d'on podem treure el màxim d'informació. Encara que l'estat de la qüestió de la ceràmica talaiòtica, tan pel que es refereix a la cronologia com a la tipologia formal, ens obliga a esser precavuts. Els estudis de ceràmica d'època talaiòtica han estat diversos, però més centrats a aspectes formals i generals, que no en un estudi exhaustiu de totes les formes que puguin sortir en un jaciment. La tipologia que més s'ha utilitzat en aquest article és la de CAMPS *et al.* (1970), encara que constantment s'ha recorregut a les

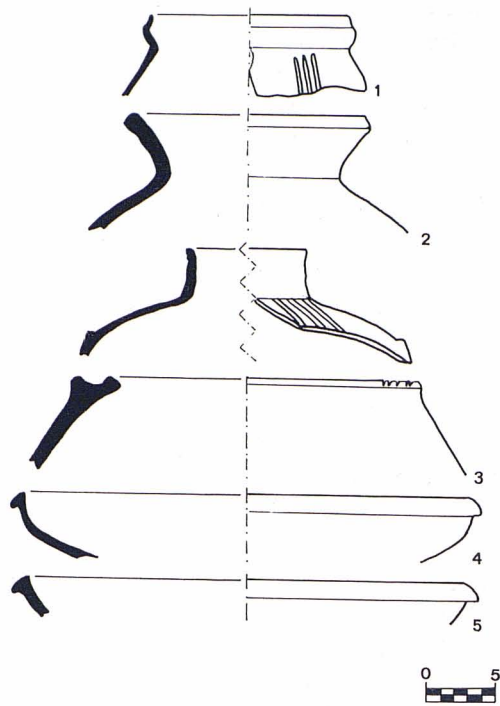


Figura 1

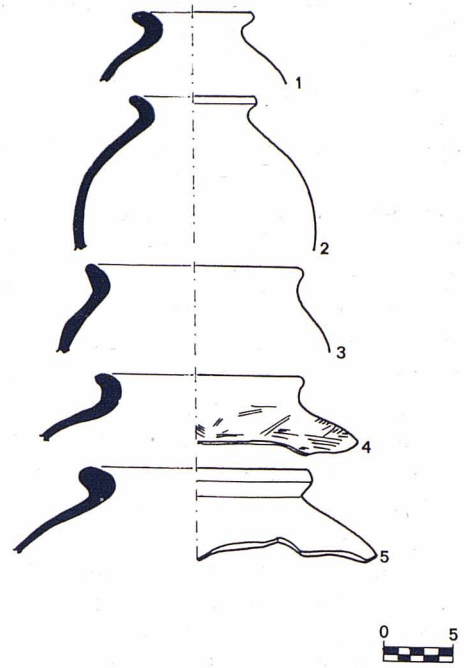


Figura 3

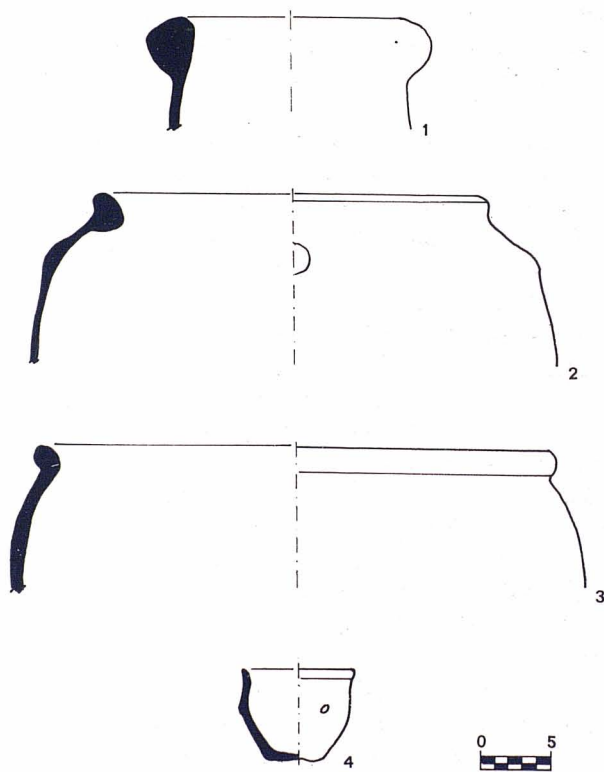


Figura 2

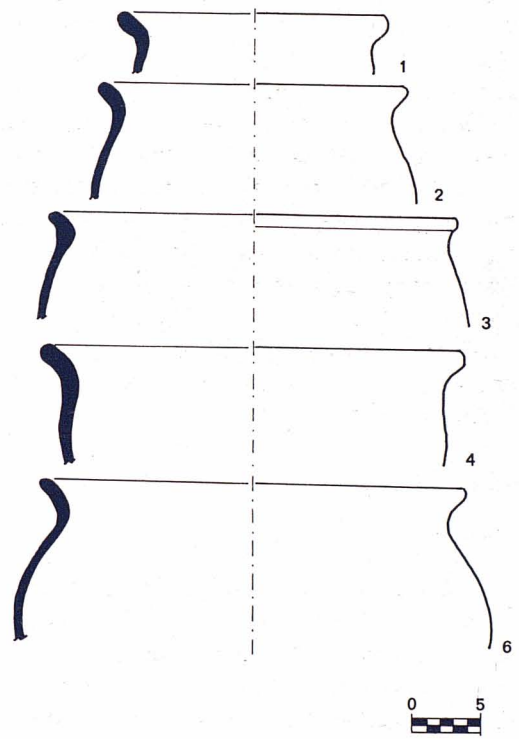


Figura 4

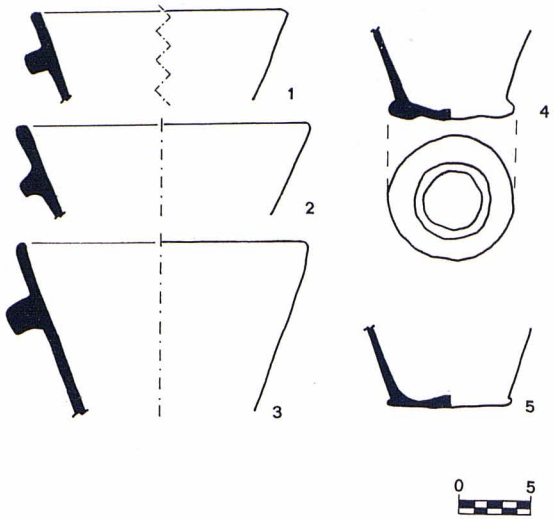


Figura 5

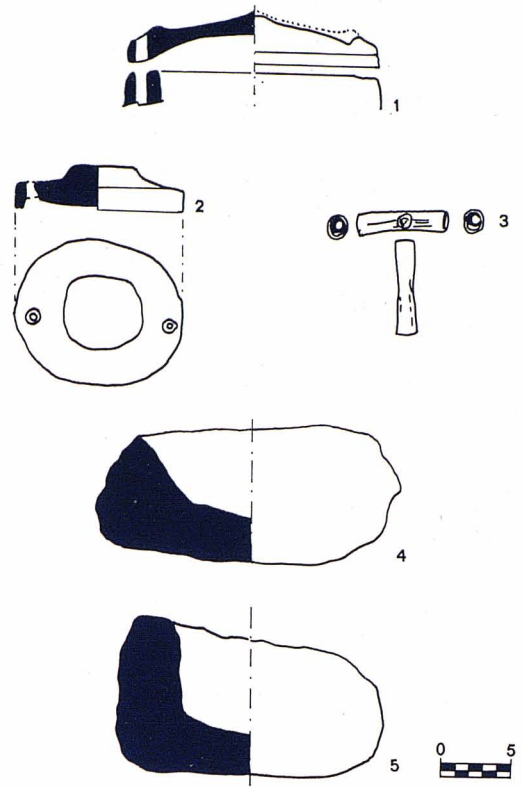


Figura 7

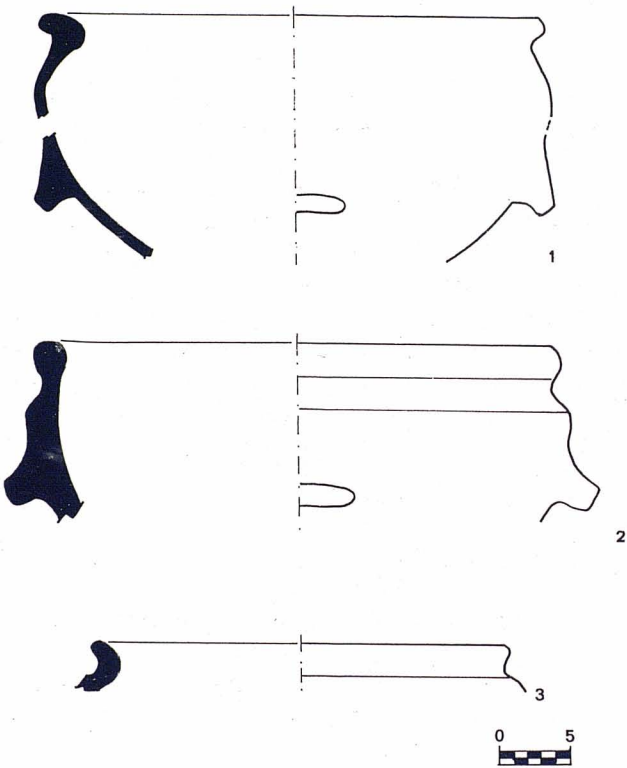


Figura 6

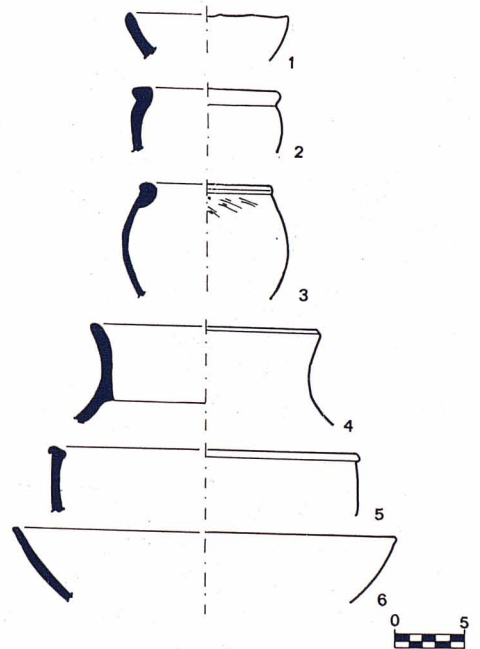


Figura 8

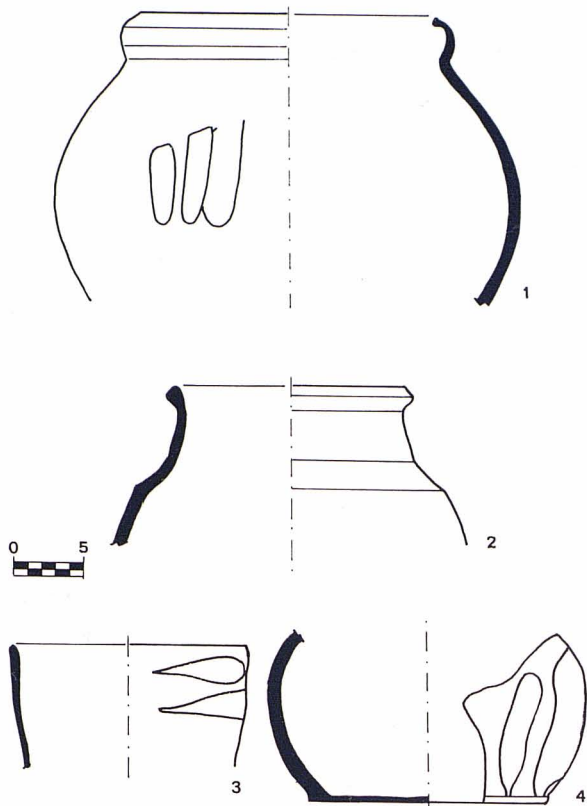


Figura 9

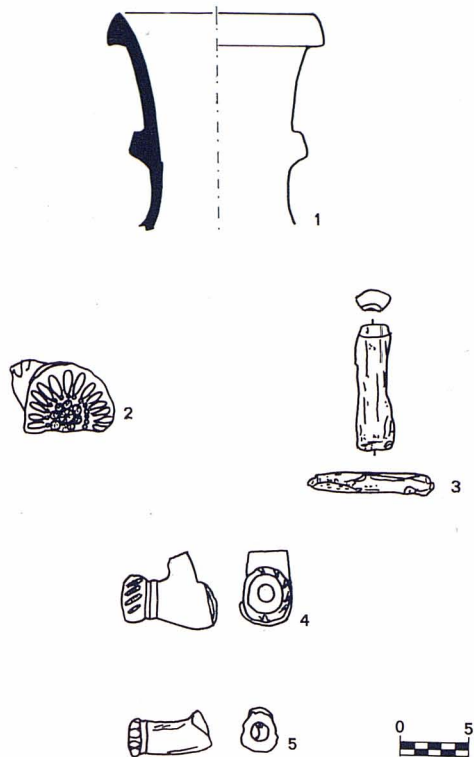


Figura 10

formes identificades a Son Fornés per GASULL *et al.* (1984), i a la tipologia centrada a les ceràmiques d'imitació del talaiòtic final de PONS (1991).

Així i tot també s'han utilitzat les publicacions de Menorca, on l'intens i metòdic treball de l'equip del Museu de Menorca, dirigit per Lluís Plantamor, ha identificat, i concretat, moltes formes, idèntiques a les mallorquines.

L'únic datable amb un mínim de seguretat són dues peces (Fig. 2: 2,4), enquadrades per PONS (1991) entre el 550-500 a. C. la primera i cap el segle I a. C. la segona (hem d'apreciar la coincidència d'aquesta datació, amb la de l'àmfora P-15). Però a partir d'aquí la seguretat es va difuminant. Existeix una col·lecció de peces relacionables amb les que es troben al poblat talaiòtic de Son Fornés, amb una cronologia de voltants de 550 a. C. Per tant quasi bé podem assegurar que un 19'5% del total de la ceràmica indígena és del talaiòtic final.

Tenim un 8'7% que podrien ésser còpies indígenes de formes púniques o romanes. En canvi un 27'7% és material clarament arcaitzant (sobretot pel que fa a pitoides i olles). Un altre 19'5% no s'ha pogut incloure a cap cronologia concreta, però pareix tenir filiacions amb certes ceràmiques del talaiòtic més antic. Per tant podria tractar-se de certes formes que han patit una lògica evolució formal, però sense cap tipus d'influència púnica o romana visible.

Del que queda, un 25% no hi ha hagut forma de vincular-ho amb cap tipologia ni època concreta. Només

sabem segur que es tracta de ceràmica talaiòtica per la seva pasta, i que no deixa cap tipus de dubte del seu origen.

Per concloure cal apuntar la possibilitat que estiguem davant una tipologia comuna del talaiòtic final, centrada entre els segles VI i I a. C. Integrada per formes arcaitzants que perduren, amb l'evolució pròpia d'algunes peces, a més d'alguns estris amb certes influències externes, les quals es reflecteixen en còpies indígenes i en algunes peces (les menys) de material d'importació (Taula 4).

### Tipologia ceràmica i lítica

Observant el següent quadre podem tenir una idea de la tipologia de formes ceràmiques d'aquesta cova (Taula 5). Molts d'aquets noms, són el primer cop que s'utilitzen per a nombrar ceràmica talaiòtica, i per això crec necessari encara que sia breument tractar cada tipus formal per separat.

#### a) Olles

No és una identificació nova, i com ja s'ha dit en anteriors ocasions es tractaria d'estrils utilitzats per coure i/o cuinar el menjar. Normalment ocupen el percentatge més elevat dels utensilis de cuina, representen un 38'4% del total. La gamma tipològica existent fins el moment, és incompleta, G. ROSSELLÓ (1979) les separa en les formes B, C, D, H, I, K, i GASULL *et al.* (1984) a Son

Fornés amb els tipus A i B. Aquestes tables formals serveixen per definir inicialment les formes més comunes, però no per fer-ne una tipologia exhaustiva, ja que en altres estudis com l'actual, a on trobam aixovars abundants, els buits formals són comuns.

En general hem intentat seguir les tipologies ja existents, amb un clar predomini de la forma "C", i de les seves variants (Fig. 3: 1, 2, 3, 4 i 5), però això no sempre ha estat possible, definint així algunes formes totalment noves, com és el cas de la "L" (Fig. 4: 1, 2, 3, 4 i 5), i de les seves variants, clarament delimitada en aquest jaciment, i també intuïda a Son Fornés (encara que allà no l'identificaren com a forma nova).

#### b) *Pithoides i grans gerres*

Són els contenidors sempre existents als jaciments d'habitació, i que representen un 17'3% del total. La seva funció es centra en l'emmagatzemament d'un excedent agrícola, o bé per a guardar aigua. No tenim cap forma que es surti de les tipologies ja conegudes.

#### c) *Vas troncocònic*

Ben representat amb un 14'1%, ens trobam amb un element típic de l'aixovar ceràmic comú a les cases talaiòtiques, i utilitzat per a consumir diferents aliments i per beure líquids. És una forma clarament identificada des de fa temps pels estudiosos, amb parets troncocòniques, i base plana (Fig. 5: 1, 2, 3, 4 i 5).

#### d) *Morters*

Hem definit tres peces que no s'han pogut enquadrar a cap tipologia coneguda (amb un 2'9% del total). Fins i tot la seva vertadera utilitat en cap moment es pot definir realment. Les raons que em fan pensar en la utilització com a morters, és la gruixa excepcional i el reforçat de la seva estructura en general, amb una certa semblança amb morters clàssics i fins i tot actuals (Fig. 6: 1, 2 i 3).

Ara bé, això està encara per assegurar, ja que morters de ceràmica no són comuns fins a èpoques clàssiques, i necessiten un reforç a la base. És precisament el fet de no haver trobat cap peça completa el que ens impedeix assegurar aquesta funcionalitat.

#### e) *Vassets*

Hem reunit amb aquest nom elements de tipologia més aviat variada, però creiem que poden tenir un ús pròxim entre ells (representen un 4'8% del total). Tots tenen com a característiques comunes la seva reduïda mida i l'especial tractament en la seva execució (Fig. 8: 2). La funcionalitat pareix tenir relació amb el consum de menjars, o més aviat de begudes de caràcter excepcional, dins el que seria la dieta diària.

#### f) *Incensaris*

Són tres peces, dues tapadores, una d'elles de pedra (Fig. 7: 3) i l'altra de ceràmica (Fig. 7: 1), i un contenidor (Fig. 7: 2), que segons alguns autors podrien ésser incensaris (són un 2'9% del total). És una peça no

comú, però si ben identificada a altres jaciments (Son Fornés, cales Coves a Menorca, etc).

#### g) *Piques*

Són formes ben definides, fetes en pedra sorrenca de bona qualitat (Fig. 7: 5, 6), amb funció de morters o de llums d'oli (representen un 3'8% del total). Segons G. Rosselló (1975), és un utensili típic de lloc d'habitació.

#### h) *Xiulet d'os*

És una única peça en el conjunt del lot (un 0'9%), poc comú, d'os buit, amb dos orificis a la seva part central, i pulit a l'exterior (Fig. 7: 4). No es sap amb seguretat quina era la seva funció. Per alguns paral·lels peninsulars, podria ésser un instrument per xiular (VILARÓ, 1927), o un botó (ANDRÉS, 1981). La seva cronologia pot ésser molt extensa, ja que els primers es troben a monuments megalítics (dolmen de la roca Foradada i dolmen de Faulo a Navarra), a jaciments calcolítics, del Bronze Antic i fins i tot Final. En trobam paral·lels a Europa, al Rhin, Roina i Languedoc. Segurament aquesta peça concreta es pot situar al talaiòtic com la resta de material.

Existeix una peça molt parellada al fons de la Societat Arqueològica Lul·liana, estudiada per CANTARELLES (1974). Segons aquesta autora, es tractaria d'una eina per llimar i allisar fibres, les quals s'introduïrien per l'orifici superior, i travessant l'os, es conduiria cap al central, podent així aconseguir, per frotació, l'objectiu final (CANTARELLES, 1974). Així i tot la forma de la peça de la Societat Arqueològica, presenta només un orifici, i el paral·lelisme no és del tot clar.

#### i) *Bols*

Són ceràmiques identificades a tota la prehistòria balear, i relacionades amb el consum directe d'aliments (Fig. 8: 1). Només n'hem documentada una, ja que són més comunes a èpoques més antigues (0'9%).

#### j) *Olleta/cubilet/font*

Són formes que no hem enquadrat enlloc, però que per la seva forma ens ha possibilitat donar-los un nom (encertat o no), i en cap moment definitiu (són un 2'9% del total). Concretament ens referim a l'olleta de la figura 8: 3, al cubilet de la figura 8: 5, i a la font de la mateixa figura, amb el número 6.

#### k) *Molons*

Es tracta de molins de mà, fabricats per la mòlta de cereals, o pel refinat d'argila per modelar ceràmica. Concretament n'hi ha dos de mida reduïda (un 1'9% del total). Aquest ja han estat ben estudiats (PASSARIUS, 1965).

#### l) *Altres*

La seva identificació i funcionalitat, han estat impossibles de clarificar (representen un 3'5% del total).

## Època islàmica

### Cronologia

L'estat fragmentari de les peces estudiades no ens possibiliten determinar l'època exacta de l'ocupació de la cova. Així i tot l'únic material identificat és almohade (2 peces), i almoràvide (1 peça). Però si podem assegurar que la presència humana en aquest moment, és qualche cosa més que casual, amb un 10'7% del total del material (Taula 6).

### Formes ceràmiques

La tipologia formal que hem pogut documentar és: gerreta (Fig. 9: 3), safa, alfàbia (Fig. 9: 2), gerra, i marmita (Fig 9: 1 i 4).

### Conclusions

No hi ha dubte que tractar l'estudi de les coves una per una, és un sistema funcional per documentar les troballes, però en cap moment s'esdevé útil per esbrinar quines són les possibles raons, del que hi fan allà les restes materials. És per això que a les conclusions es tindrà en compte les relacions amb l'entorn i les possibles causes i raons que dugueren a les diferents comunitats humanes a ocupar-les.

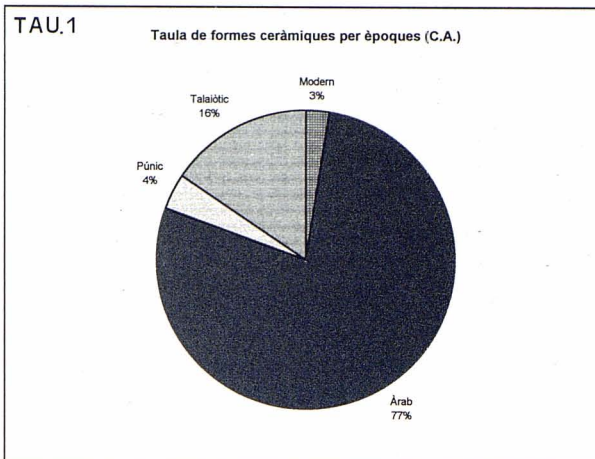
## ÈPOCA TALAIÒTICA

Pels diferents estudiosos és ben coneguda la funció que tengueren les coves naturals com a lloc d'enterrament al pre-talaiòtic i al talaiòtic. Però i l'habitació?. Aquesta qüestió pareix que ha estat òbvia al moment més antic, confirmat a més pels estudis de COLOMINES (1924). Aquest observà, en uns sondejos realitzats precisament a les coves felanitxeres dels voltants del castell de Santueri, l'ocupació al calcolític i pre-talaiòtic. Les raons que ell apuntà per afirmar això són:

- a) La presència abundant d'ossos d'animals.
- b) L'absència d'ossos humans.

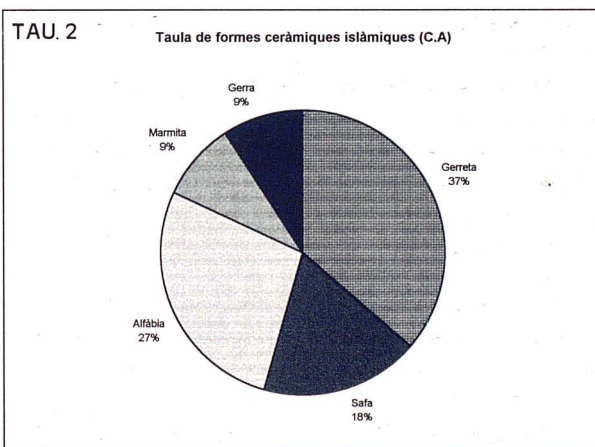
No ser fins als anys 60, quan les excavacions amb una metodologia més acurada confirmaran això, amb la troballa de clars nivells ocupacionals, datats al pre-talaiòtic, al jaciment de Son Matge.

Però i del talaiòtic?. No he pogut trobar quasi bé res que faci referència a aquest tema. L'única cita relacionada amb això, de forma vaga i general, la trobam a un article publicat en aquesta mateixa revista, quan TRIAS (1995) diu "En un terreny calcarí com el nostre no hi manquen cavitats a l'abast de qui les ha hagudes de menester com a habitatge permanent, aixopluc ocasional, femer o cementeri, ja sigui home de la prehistòria, musulmà en perill o pastor modern".



Però defugint de la historiografia sobre aquesta qüestió, ens trobam que a la costa del port de Felanitx, i concentrant-se a una zona reduïda, entre es camp Roig, s'Algar i ses Partions, apareixen quatre coves amb restes arqueològiques. D'aquestes només en una ocasió no s'ha trobat jaciment prehistòric (cova d'es Coll), a les altres tres en canvi es pot afirmar que ja s'ocuparen des de la prehistòria.

Però l'única cova on es pot fer un estudi seriós, és, a la cova de ses Figueres, gràcies al material depositat a la Casa de Cultura de Felanitx. Després d'haver descrit les restes, i només amb una primera ullada inicial, ja podem afirmar el mateix que COLOMINES (1924), quan escriví que les coves del castell de Santueri eren llocs d'habitació i no d'enterrament, ja que no hi ha ossos humans i si abundants ossos d'animals. Però és que a més tenim altres evidències que complementen aquesta apreciació:

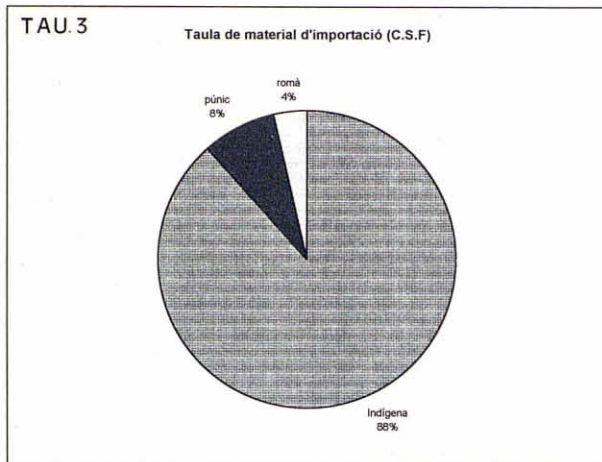


a) Existència de "molons", estris utilitzats per molre gra (funció típica d'un lloc d'habitació), o en tot cas per refinar l'argila destinada a la producció ceràmica (activitat artesanal).

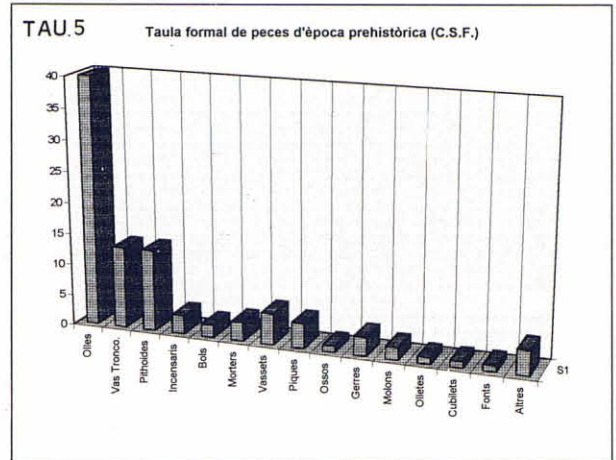
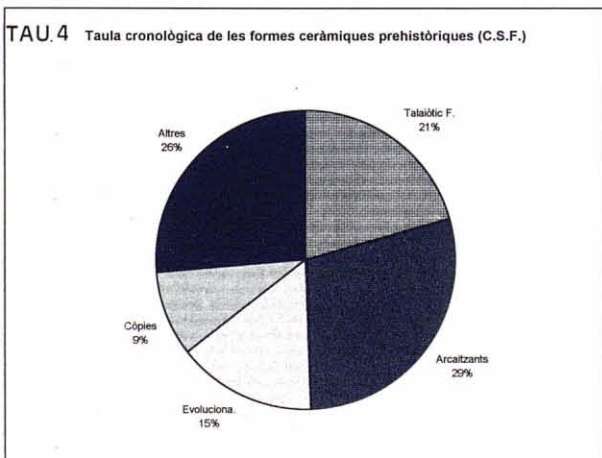
b) Troballa de quatre piques de petita mida, que per la seva forma més aviat pareixen morters, que no peces destinades a la il·luminació (ja que segons ROSSELLÓ

-1975-, les llumeneres, tendrien una canaleta per posar el ble). Útils per altre banda també emprats a la llar, i més a una cova.

c) Finalment pens que els percentatges de formes ceràmiques que trobam a la cova de ses Figueres (Taula 5) s'acosten molt als de les habitacions talaiòtiques de Son Fornés (Taula 7), llocs ben definits funcionalment. La taula que hem reproduït d'aquest poblament, representen segons els seus excavadors atuellis típics de llocs d'habitació i el seu paregut amb la nostra taula formal, ens fa pensar amb una funció similar dels dos indrets.

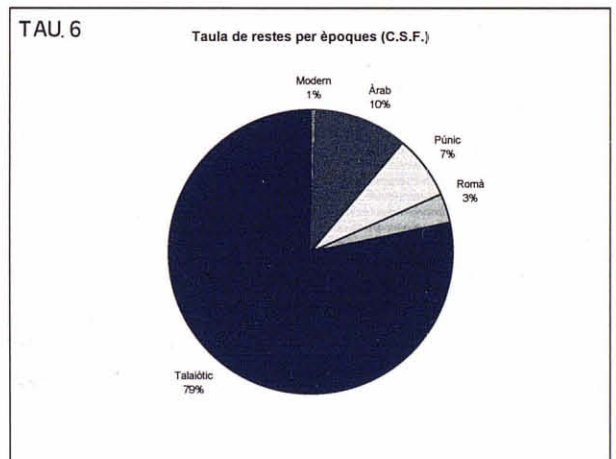


Així pareix clara, la funcionalitat de, almanco la cova de ses Figueres. Però el problema següent es centra en quina raó podrien tenir les comunitats talaiòtiques per instal·lar-se en un indret en aparença pobre pel que fa a recursos naturals relacionats amb l'explotació agrícola, amb una garriga seca i molt aspra. Per això, podria ésser raonable que l'ocupació d'aquesta cova, o conjunt de coves tengui a veure amb un altre recurs, proper i molt ric: la mar. Això no es pot confirmar fins que es realitzin excavacions amb metodologia científica, i que ens mostrin quina era la dieta dels seus pobladors. Entre les diferents restes de fauna, trobam gran quantitat d'ossos d'ovicaprins i alguna copinya. Però no podem inferir-ne cap resultat econòmic fiable, ja que les restes ictiològiques són difícilment perceptibles si no s'excava acuradament.



Tampoc no podem oblidar que a la cova de ses Ases trobam un punt d'aigua al seu interior, encara que aquestes aigües, i degut a la proximitat del mar, per ventura també eren salabroses a la prehistòria. A Mallorca són comuns altres coves que a la prehistòria foren llocs de recollida d'aigua, per exemple: cova des Moro, cova des Diners, cova de Son Lluís, etc.

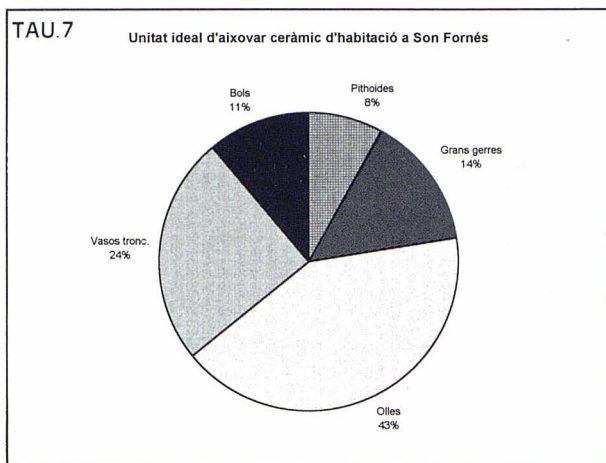
Finalment les distàncies entre els poblats més pròxims (uns 7-8 km), són amples pel que sol ésser comú al talaiòtic mallorquí. Això podria ésser un factor més que servís per potenciar l'establiment d'una comunitat estable, o estacional, ocupant diferents coves, amb un aspecte comú, reflectit en la seva proximitat a la mar. Així es podrien explotar els recursos marítims, al mateix temps que la garriga, suficientment ampla per poder mantenir alguns caps de bestiar.



Això plantejaria una nova forma de poblament talaiòtic, enquadra dins un patró d'assentament dinàmic i poc rígid, perfectament adaptat a l'entorn que l'envolta. Amb una capacitat suficient per explotar els seus recursos naturals disponibles.

Encara que aquest sistema econòmic pareix entrar clarament en decadència a finals del talaiòtic, i segurament l'indret fou abandonat als inicis de l'ocupació romana de les illes; situable cronològicament a la segona





meitat del segle I a. C. Amb un canvi pel que fa a les societats indígenes, no només polític, sinó també d'estratègia econòmica.

## ÈPOCA ISLÀMICA

La realitat és que el material estudiat és molt minvat, en relació al talaiòtic (menys a la cova dets Ases), i crec que seria molt arriscat treure conclusions. Només apuntar que les restes trobades i identificades també ens fan pensar en llocs d'habitació. La raó d'aquest assentament troglodític d'època islàmica pot ésser de tipus econòmic, polític, etc.

La teoria més corrent, i ja plantejada en diferents ocasions, és que podrien ésser llocs de refugi per a la població islàmica, en moments de forta inestabilitat política. El cas més clar, seria la invasió catalana dirigida pel rei Jaume I el 1229, moment en que certes famílies cercarien refugi a llocs de difícil localització, com són les coves. Altres paral·lels, els trobam a coves com la dels Amagatalls a Manacor, i la coveta des Rovell a Escorca (TRIAS, 1995).

Així i tot crec que és un tema encara poc estudiat, i es fa necessari revisar tots els materials de prospecció, o bé dur a terme algunes excavacions a coves amb presència de ceràmica musulmana. Almanco per confirmar o no les cronologies, ja que si es trobassen materials més antics que els almohades, hauríem de pensar amb explicacions diferents (almenys per alguns jaciments) de les fins ara esmentades

## ÈPOCA MODERNA

No podem assegurar cap cronologia, però sí que pareix clar que la zona fou freqüentada, però mai més ocupada en moments posteriors a l'època islàmica. Segurament la visita de pastors fou freqüent, llançant les seves pipes trencades per l'ús (Fig. 10: 4 i 5), o deixant restes de diferents estris, com el fragment de gerreta de Felanitx trobada a la cova de ses Figueres (Fig. 10: 2).

A la cova dets Ases, a més, també sabem, tant per toponímia, tradició popular, com per les restes de cadàvers de bestiar, que s'utilitzà com a femer per llançar-hi ases morts, utilitzats per a les feines del camp.

## Bibliografia

- CALVO, M. & SALVÀ, B. (1997): El Bronze Final a les Balears. La Transició cap a la Cultura Talaiòtica. *Quaderns d'ARCA*, 14.
- CAMPS, J.; ROSSELLÓ, G. & PLANTALAMOR, L. (1970): Notas para una tipología de la cerámica talayótica mallorquina. *Mayurca*, 2, pp. 60-82.
- CANTARELLES, C (1974): La industria del Hueso en Mallorca durante la Edad del Bronce. Prehistoria y arqueología de las Islas Baleares. *VI Symposium de Prehistoria Peninsular 1972*. pp. 74-88.
- COLOMINES, J (1920): L'Edat del Bronze a Mallorca. Les investigacions de l'Institut (1915-1920).
- ENCINAS, J. A. (1994): 501 Grutas del término de Pollença (Mallorca). Pollença, 1994.
- GASULL, P.; LLULL, V & SANAHUJA, M. (1984): La habitación nº 5 de Son Fornés (Montuiri-Mallorca): Modelo de una vivienda talaiótica. The Deya Conference of Prehistory. *Bar International Series* 229. pp. 1259-1277.
- GRACIA, F.; WATKINSON, P.; MONSERRAT, T.; CLARKE, O. & LANDRETH, R.; (1997): "Les coves de la zona de Ses Partions - Porto Colom (Felanitx, Mallorca)". *Endins*, 21.
- PLANTALAMOR, L (1991): L'arquitectura prehistòrica i protohistòrica de Menorca. I el seu marc cultural. *Treballs del Museu de Menorca*, 12.
- PONS, G. (1991): Les ceràmiques d'imitació al Talaiòtic Final. *Quaderns de Ca la Gran Cristiana*, 10.
- PORCEL, G.(1986): Algunos aspectos económicos de la pre-historia y protohistoria mallorquina. *B.S.A.L.*, 42 pp.3-18.
- RAMON, J. (1991): Las ánforas púnicas de Ibiza. Palma de Mallorca, 1991.
- ROSSELLÓ, G (1972): La prehistoria de Mallorca. *Mayurca*, 72. pp.115-143.
- ROSSELLÓ, G. & WALDREN, W (1973): Excavaciones en el Abrigo del bosque de Son Matge. *Not. Arq. Hisp.*, 2 pp. 211-286.
- ROSSELLÓ, G. (1975): Piedras con cavidad central en la prehistoria mallorquina. Palma de Mallorca, 1975.
- SALVÀ, B. (1992): El patró d'assentament de la prehistòria a la romanització a Felanitx (Mallorca). X Jornades d'Estudis Històrics Locals. La Prehistòria a les Illes de la Mediterrània occidental pp. 407-418.
- TRIAS, M. (1981): Notícia preliminar del jaciment islàmic de la cova dels Amagatalls. *Endins*, 8:59-74.
- TRIAS, M.; SOBERATS, F. & BOSCH, J. R. (1992): Troballes d'època islàmica al puig Caragoler de Femenia. La Coveta des Rovell (Escorca, Mallorca). *Endins*, 17-18: 73-80.
- TRIAS, M. (1995): Arqueologia de les caveres de Mallorca. *Endins*, 20: 171-190.
- VENY, C. (1982): La necròpolis protohistòrica de Cales Coves. Menorca. *Biblioteca Praehistòrica Hispana*. Vol. XX.