

EL JACIMENT PRE-TALAIÒTIC DE LA COVA DE LA CERÀMICA II

per J.A. CAÑABATE i R. PONS
del Grup Espeleològic ANEM

Resumen

En afirmaciones de los arqueólogos del «Museu de Mallorca» que dirigieron las excavaciones, el yacimiento intacto descubierto en la «Cova de la Ceràmica II» supone la mayor fuente de información que se dispone para un mejor conocimiento del «modus vivendi» del hombre pretalayótico. Sin embargo, el trabajo que os presentamos no puede pasar de la escaeta descripción del mismo, sin recoger resultado alguno de las investigaciones ya que, desgraciadamente, éstas se encuentran paralizadas por la falta de recursos económicos que permitan su desarrollo con los equipos y medios adecuados.

Resum

Segons afirmacions dels arqueòlegs del Museu de Mallorca que varen dirigir les excavacions, el jaciment intacte descobert a la Cova de la Ceràmica II suposa la major font d'informació que es disposa per al coneixement del «modus vivendi» de l'home pre-talaiòtic. Malgrat això, el treball que presentam es redueix a la breu descripció del mateix, sense esmentar cap resultat de les investigacions que es troben aturades per manca dels mitjans econòmics necessaris per al seu desenvolupament adient.

Introducció

L'abril de 1989, cercant la cova de Cornavaques, Miquel Salom i altres companys del grup ANEM, així com un jove de Pollença, troben l'avui anomenada Cova de la Ceràmica II.

Dins aquesta cavitat feren una troballa objecte del present treball: un impressionant munt de nombroses peces i materials prehistòrics en bon estat de conservació.

L'endemà informaren als arqueòlegs del Museu de Mallorca que, tres dies més tard, se n'adonaren de la seva importància, començant les excavacions per «via de urgència» i amb la col·laboració dels grups Nord de Pollença i ANEM de Ciutat.

La cavitat

SITUACIÓ

La cova es troba en plena Serra de Cornavaques, pujant al Puig de la Barrancada. Està uns tres km al

nord de Pollença i un km a l'oest de la Vall de Sant Vicenç en terrenys propietat de Can Martorellet. Si la cercam al plànol, les seves coordenades són: x 6º 42' 34", y 39º 54' 47" i a 350 metres d'altària.

DESCRIPCIÓ FÍSICA

La seva boca, amagada per una mata, és petita i dóna accés a una rampa estreta i de fort rost amb més de 6 metres de desnivell.

La cova es pot considerar una sala irregular de 15 × 9 metres de dimensions màximes, sala que es troba al cap de la rampa amb dos espais ben distints: la **Cambra dels Ossos** i **Es Clot de s'Esclat**, que arriba a més de 10 metres de fondària (vegeu topografia).

La cavitat presenta un estat reconstructiu on es desenvolupen les formacions característiques. A la part més baixa de la sala són abundants els sediments argilosos.

Ubicació cronològica del jaciment i breu descripció del moment històric

Entorn a l'any 2000 a.C., coincidint amb la Primera Edat del Bronze, es produeix la segona fase de poblament a Mallorca —la primera va ser protagonitzada per l'Home de Muleta, entorn al 4000 a.C.—. És anomenada «pre-talaiòtica» i, probablement, va ser originada per homes procedents d'Orient, on la navegació s'havia desenvolupat força.

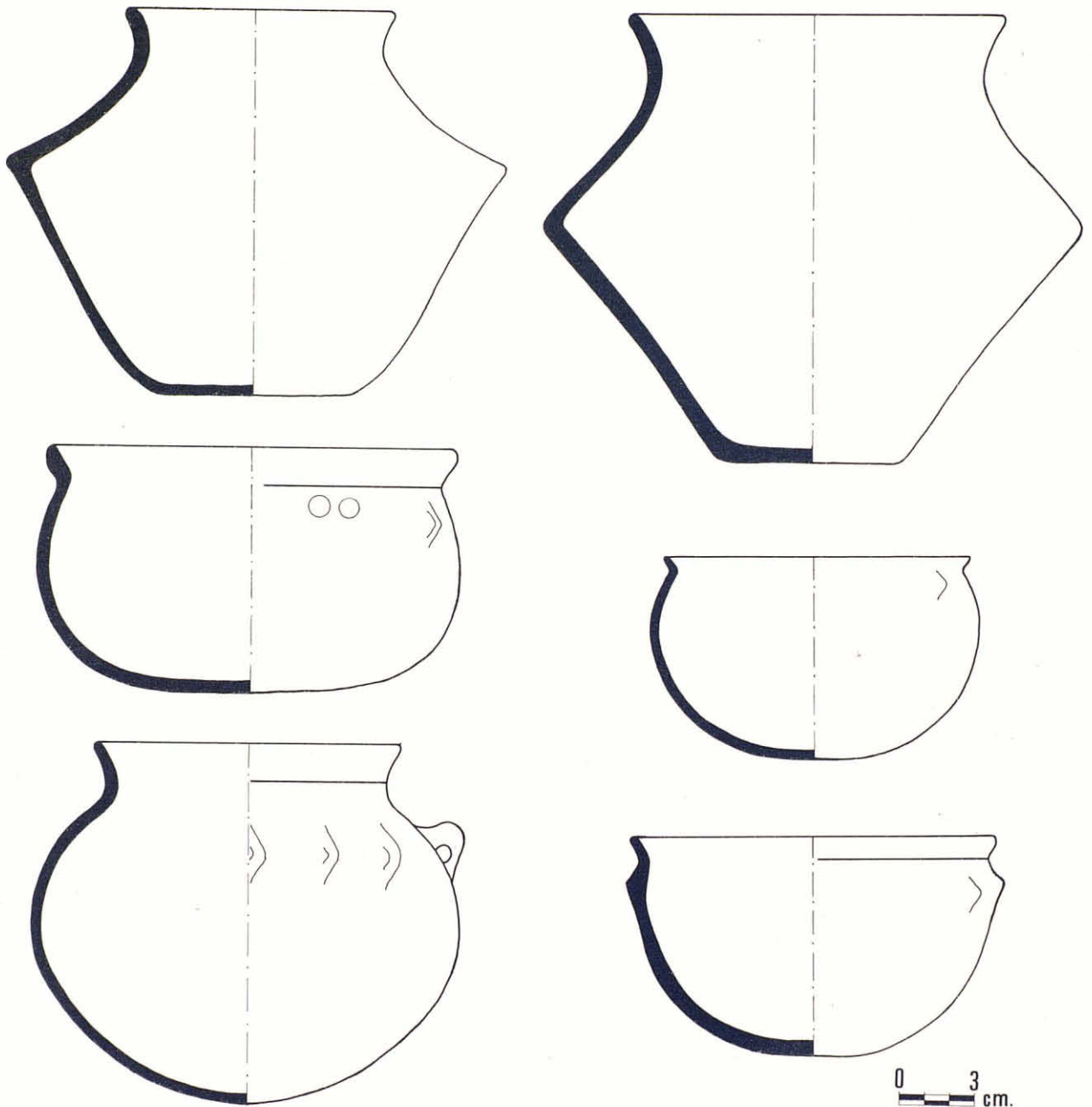
Seguint la cronologia d'en Rosselló Bordoy, pensam que el jaciment es situa aproximadament entre el

1500 i el 1300 a.C., dins el «pre-talaiòtic final».

En aquell moment començaren les tècniques constructives ciclòpies (de grans pedres sense ciment). L'hàbitat el constitueixen estructures naviformes. Prop de la cavitat encara resten navetes d'aquest període.

Els enterraments es practiquen quasi exclusivament en coves artificials de múltiples cambres, continuant el ritus d'inhumació. El sentiment religiós del culte als morts es va complementant, ara amb major força, amb una idolatria fàlica.

Les comunitats agrícoles adquireixen amplitud i la seva metalúrgia és un fet plenament comprovat. Encara així persisteix el material lític i d'os.



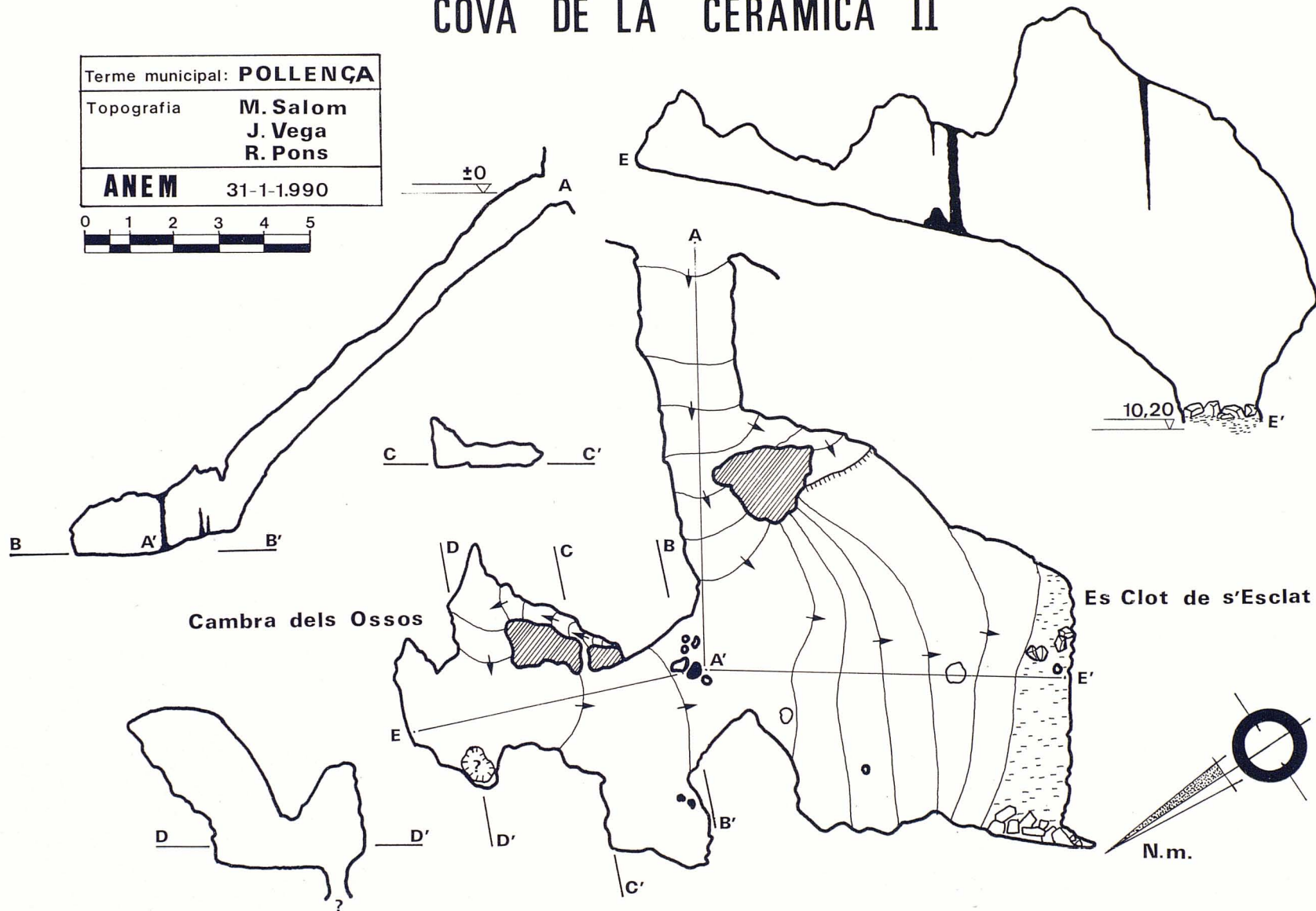
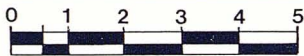
Peces de ceràmica globulars i bitroncocòniques trobades al jaciment.
(Dibuix d'en Miquel Salom.)

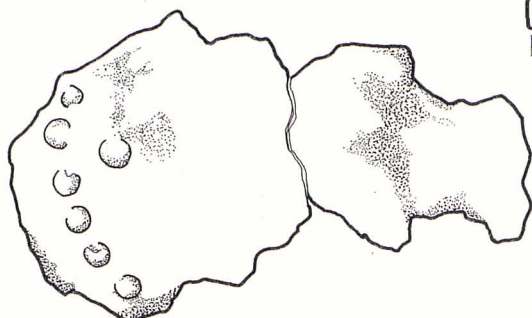
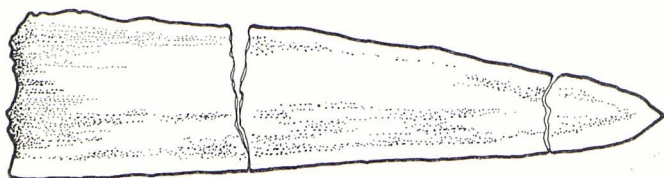
COVA DE LA CERÀMICA II

Terme municipal: **POLLENÇA**

Topografia **M. Salom**
J. Vega
R. Pons

ANEM 31-1-1.990





Un dels punyals de bronze. (Dibuix d'en Miquel Salom.)

És aquest un període de trànsit al talaiòtic i començam a trobar elements propis d'aquesta nova fàcies. A més a més de paraments pre-talaiòtics, amb botons triangulars i en V, punxons de coure, punyals triangulars, ceràmiques llises i puntillades, trobam ungulacions i intrusions ceràmiques ja talaiòtiques.

El jaciment

UBICACIÓ

Els materials estaven cobrint el pis de la **Cambra dels Ossos**, al NE de la sala (vegeu topografia).

CARACTERÍSTIQUES

El jaciment és, sens dubte, molt ric en restes. Pendants de concloure un inventari, pensam que hi havia multitud d'esquelets humans i més de tres-centes peces de ceràmica de formes globulars i bitronco-còniques. N'hem d'exceptuar una, potser relacionada amb Sardenya o el nord de França.

A més a més també es trobaren botons d'os treballat (d'uns dos cm de gruixa) i petits punyals i punxons de bronze.

Tots aquests elements es poden enquadrar, per les seves característiques, clarament entorn al 1500 a.C. És aquest, com hem vist, un període del què es coneix extensament la cultura material de l'home, però molt poc el seu «modus vivendi».

La funció de la cova és prou clara. Fins allà es pujaven els morts, introduint-los amb el seu utilatge per a què realitzassin amb garanties el viatge al més enllà. El conjunt de navetes ja esmentades i les pròpies restes de la cova confirmen plenament aquesta afirmació.

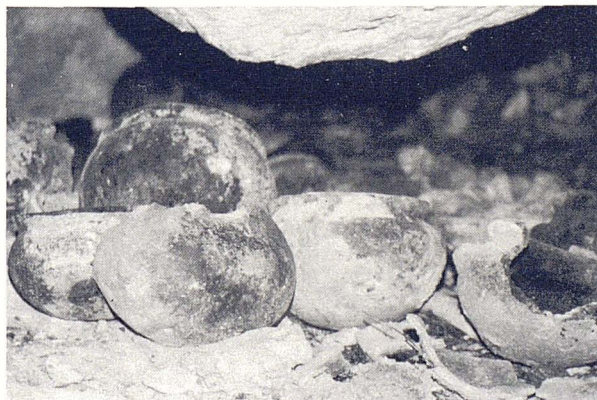
Però el que no sembla tan clar és perquè la cova és natural. Just a l'altra banda de la muntanya ens trobam amb les coves de Cala Sant Vicenç. I són artifi-

cial. Encara no se li ha donat explicació a aquesta dualitat de tipologies a una distància tan petita.

De tota manera no són les restes en si, ni la funció, ni la tipologia de la cova el més important d'aquesta troballa; ho és el fet de què es trobàs intacta. Anteriorment s'havien pogut estudiar coves amb moltes de restes, però sempre contaminades per cultures posteriors —és el cas de la Cometa dels Morts a Lluç—. Fins ara, tan sols la petita cova de Sa Tanca, que allotjava unes restes humanes molt descomposades, s'havia trobat en el mateix contexte.

TIPUS D'ENTERRAMENT

La disposició dels morts —molt similar a la Cova de Sa Tanca— sembla totalment anàrquica. Essent la cova tan petita es produïren ràpidament problemes d'espai. Solució: anar acaramullant els morts segons s'introduïen. L'interrogant que es planteja és si l'enterrament és primari —les restes del mort es queden fixes al primer lloc— o secundari —temps després es canvien—. Sembla inicialment que és primari, ja que



Peces de ceràmica i un crani humà a la Cambra dels Ossos. (Foto d'en Joan Salom.)

si fós secundari es trobarien tan sols els ossos principals, fet que no es dona en aquest cas.

TALLS INTENCIONATS ALS OSSOS

Sens dubte, el fet més sorprenent en relació a les restes és el descobriment de seccions o talls nets i profunds als ossos més llargs d'alguns morts. S'han arribat a trobar ossos amb més de quinze talls. Cal fer-se immediatament dues preguntes: com? i per què? La manera sembla un misteri. Els homes d'aquella època no disposaven d'eines tan perfectes i esmolades. En quant a la raó, probablement simbolitzen un ritual: el ritual de descarnació que és típic a moltes cultures; però dins el pre-talaiòtic és un fet constatat per primera vegada.

A més a més d'aquestes qüestions concretes, cal comentar que el jaciment en si pot servir per aclarir molts d'interrogants: quina era l'edat mitja, la complexió, el tipus d'alimentació o les malalties (estudiades per la paleopatologia) que patien aquells homes... són qüestions que es poden començar a respondre.

Moment actual de la investigació

És evident que per a investigar és imprescindible disposar d'uns mitjans tècnics. I s'han d'aconseguir a partir d'uns recursos econòmics. Si l'administració —com de fet ha succeït amb aquesta cova i moltes altres— tan sols financia l'excavació, molt difícilment s'aconseguirà una anàlisi rigorosa i esclaridora.

En aquests moments, els arqueòlegs que han de començar a classificar i netejar les peces, estan treballant a una altra investigació. No es disposa de més arqueòlegs, per tant la investigació està aturada. I, segurament, quan més endavant s'hagin de preparar les peces per a la seva anàlisi no estrictament arqueològica, no hi haurà mitjans per contractar un biòleg, un paleoantropòleg o altres professionals que puguin avançar més en la investigació.

Es pot aventurar —segons paraules d'en Biel Pons, l'arqueòleg que du la investigació— que, potser d'aquí vuit o nou anys es treurà una publicació respecte al jaciment. Pensam que és molt de temps per a una troballa tan important i que va moure tant de renou a nivell d'opinió pública.

Bibliografia

- FERNÁNDEZ, M. (1968): «Secuencia cultural de la prehistoria en Mallorca». *Biblioteca Prehistórica Hispana*, Vol. IX. Madrid.
- ROSSELLÓ, G. (1964-65): «Las navetas de Mallorca». *Revista Estudi Sardi*, Vol. XIX. Sassari (Sardenya).
- ROSSELLÓ, G. (1962): «Excavaciones en las necrópolis de las cuevas de Son Sunyer (Mallorca)». *Excavaciones arqueológicas en España*, núm. 14. Madrid.
- ROSSELLÓ, G. (1972): «La prehistoria de Mallorca». *Mayurqa*, 72. Palma.
- ROSSELLÓ, G. (1979): «La cultura talayótica en Mallorca». Ed. Cort. Palma.
- VENY, C. (1953): «Escorca (Mallorca). Cometa dels Morts». *Noticiero arqueológico hispánico*, núm. 2. Madrid.
- WALDREN, W. (1973): «Excavación en el abrigo de Son Matge (Valldemossa)». *Noticiero arqueológico hispánico*. Madrid.
- WALDREN, W. (1976): «The exame and study of certain caves, rock shelters and settlements». *BAR International Series*, 149. Vol. II. Oxford University Press.