

Lucernas romanas decoradas del Museo Emeritense

POR O. GIL FARRÉS

Cualquier objeto, no encontrado aisladamente, contribuye a fijar la cronología de los restantes y viceversa. Esto, que resulta ser una verdad palmaria, apenas se ha tenido en cuenta con la mayoría de las piezas ingresadas en este Museo, y de ello se deriva la imprescindible necesidad de acudir a fuentes extrañas para fecharlas con alguna certeza.

En lo que concierne a las lucernas, podemos, desde luego, señalar el período de fabricación de todas ellas, pero sólo de un modo relativo : comparándolas con las halladas en otros lugares de fuera y de dentro de España. Certísimo que éste es el caso de numerosos hallazgos, y casi el general en lo que respecta a las lucernas halladas en localidades no productivas, según hemos ido viendo, pero debemos advertir que Mérida se aparta de esta norma, pues en su suelo han aparecido alfares,¹ por lo que hubiera sido de la mayor importancia e interés comprobar si las piezas procedentes de los mismos siguieron o no las corrientes tipológicas, artísticas e iconográficas del resto de Europa y aun del Norte de África, ya que hemos constatado la existencia de lucernas gemelas en la zona marroquí,² Gran Bretaña³ y Hungría,⁴ ignorando hasta el presente si tanto aquéllas como éstas fueron de fabricación local e indígena, o de importación.

También se ha tenido como cosa liviana en nuestro país, hasta fechas relativamente recientes, el determinar claramente la procedencia de muchas piezas como hubiera sido de desear — con lo que pierden el cincuenta por ciento de su valor —, en especial los objetos considerados de segundo o tercer orden, léase «artes industriales», en las que incluimos las lucernas. Por tal

1. V. BARRANTES, *Barros emeritenses*, Madrid, 1877, 3.^a imp., págs. 11-12.

2. P. QUINTERO ATAURI, *La colección de lucernas [del Museo Arqueológico de Tetuán]*, en *Mem. Mus. Arq. Prov.*, 1945, VI, pág. 208.

3. H. B. WALTERS, *Catalogue of the Greek and Roman Lamps in the British Museum*, London, 1914. Acerca de las piezas conservadas en este país, no está de más el manifestar que muchas proceden de otras naciones, entre ellas Italia.

4. D. IVANYI, *Die Pannonischen Lampen*, Budapest, 1935.

motivo, en este trabajo procuramos dar una reseña, no todo lo completa que desearíamos, de los yacimientos emeritenses, a falta de datos determinantes de las propias lucernas, para que sirva de guía y prólogo al futuro plano arqueológico de *Emerita*.

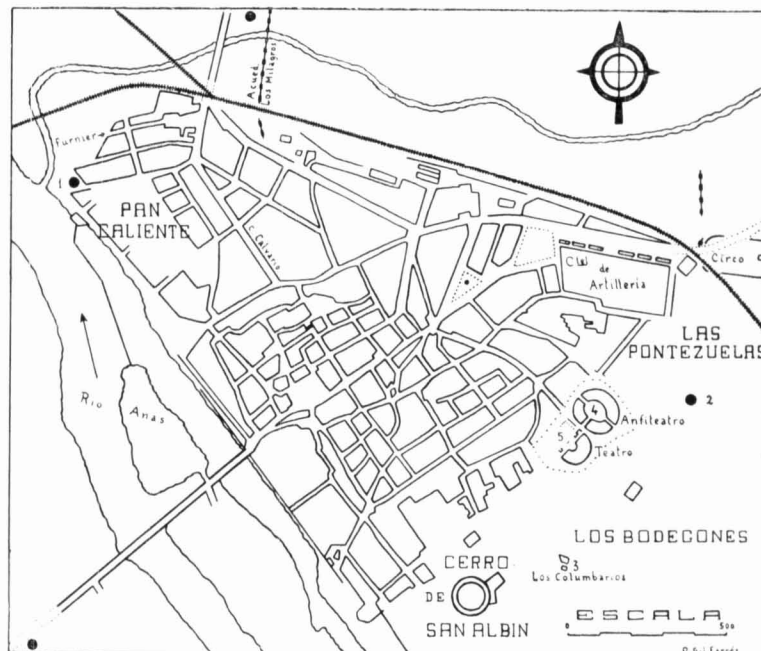


Fig. 1. — Plano de Mérida.

Situación de los principales hallazgos de lucernas romanas de barro.

Barrantes¹ nos cuenta que en «tierra de pan llevar se hundió, hace pocos años, una yunta que lo labraba, describiendo un vano circular, que debía ser un horno, donde en contados días... recogimos..., en 1872 y 73 una cantidad importante de fragmentos [de vasos y lucernas], que nos hubiera costado poquísimos trabajo elevar a las nueve arrobas...» Desgraciadamente, de todo ello no queda nada; ni siquiera sabemos el lugar del hallazgo, pues no lo cita.

Más adelante añade, el mismo autor,² que también en 1873 se hallaron ruinas romanas en un corralón de Alonso Pacheco y Blanes, frontero a la calle de San Salvador, «donde empezaban a aparecer muchos barros, de los que el vulgo allí... llama *candiles*». El descubrimiento era importante, pues se encontró una habitación de planta circular con tosco aparejo de piedras

1. *Barros...*, págs. 11-12

2. *Barros...*, pág. 16.

sin pulir y unidas con argamasa térrea, que constituían el *fornax* y el *prae-furnium*. Asimismo, se desenterraron unas cinco decenas de lucernas completas, innumerables fragmentos y un trozo de murrina. Tampoco nos ha dejado dibujos o croquis de las piezas ni del lugar, que lo situamos, hipotéticamente, al noroeste de Pan Caliente (fig. 1, plano, n.º 1).

Parece ser que una necrópolis ocupó el noroeste de Mérida, desde la época romana hasta el siglo pasado, en cuyos días el sector recibió el apelativo de Calvario,¹ nombre que aun conserva una de sus calles principales. En la de Fournier,² otra de la misma zona, aparecieron varias sepulturas, el cipo de *G. Valerius Soldus* y una lucerna, decorada con un ciervo, cuya piquera en forma de *U* delata su pertenencia al segundo tipo del siglo I después de J. C.; todo ello a poca distancia del recinto «exterior» de la ciudad.³

De otra tumba, situada en las inmediaciones del Circo romano, salió otra lucerna, decorada con una cabeza de Helios-Sérapis, de perfil; es del siglo II d. de J. C.⁴ Ello quizá nos prueba que ya en esta centuria se había abandonado la primera necrópolis por insuficiente, aunque puede tratarse, también, de una sepultura aislada, «extramuros», caso no infrecuente en Mérida.

No lejos, en las cercanías del Cuartel de Artillería, en la zona de construcción de silos cerealistas (plano, n.º 2), han aparecido siete lucernas últimamente, de las que ignoramos forma y motivos, por lo que no podemos asignarles una fecha concreta.⁵

Un lugar ya «clásico» en los anales arqueológicos de la ciudad es el conocido con el nombre de *los Columbarios* (plano, n.º 3), dado por Mérida. Dicho arqueólogo y Macías⁶ notifican el hallazgo de numerosas lucernas, las más antiguas — al parecer — pertenecientes al siglo I d. de J. C.,⁷ con relieves en que aparecen la mayoría de las deidades del panteón grecorromano, sin olvidar las de otros países que fueron asimiladas, como Egipto, Persia, Siria, Fenicia y Palestina, y también escenas circenses juntamente con moti-

1. P. PLANO Y GARCÍA, *Ampliaciones a la historia de Mérida, de Moreno de Vargas, Forner y Fernández*, Mérida, 1884.

2. *Museo Arqueológico de Mérida*, en *Mem. Mus. Arq. Prov.*, 1942, III, pág. 150 y lám. XLV, número 3.

3. Existe la duda de si Mérida tuvo dos recintos murados consecutivos. Acerca de ello puede verse nuestro articulo *¿Cuál fué la extensión urbana de la Mérida romana?*, en *Arch. Esp. Arq.*, 1946, pág. 361.

4. *Museo...*, pág. 150 y lám. XLV, n.º 1.

5. J. ÁLVAREZ Y SÁENZ DE BURUAGA, *Museo Arqueológico de Mérida*, en *Mem. Mus. Arq. Prov.*, 1945, VI, pág. 7.

6. *Excavaciones de Mérida*, en *Mem. Junta Sup. Excav. y Antig.*, Madrid, 1926 y 1927; página 18.

7. El hecho de que la forma en *V* de las piqueras correspondientes a lucernas de los siglos que forman el puente de nuestra Era sean idénticas, dificulta extraordinariamente la asignación de los candiles a una u otra de las dos centurias, y sólo podrá determinarse claramente su época cuando se comparen nuestros hallazgos o tumbas con otros coetáneos de Italia, o, en su defecto, por medio de las restantes piezas del ajuar funerario respectivo. Entretanto, no caben más que hipótesis.

vos varios y figuraciones de animales diversos. Recientemente, Serra Ráfols ha encontrado nuevas lucernas en dicho lugar.¹

Entre otras piezas, como huesos, punzones, *sigillata*, etc., también aparecieron diferentes lucernas en el descombro del Anfiteatro² y del Teatro³ (plano, n.º 4 y 5).

Por el mismo Mérida⁴ tenemos noticia de otras muchas lucernas de barro, propiedad de particulares unas, desaparecidas otras, y de procedencia más o menos incierta dentro del ámbito emeritense, así como de dos en bronce, una oxidada, que perteneció a Salvador Blanco, y otra en casa de Antonio Martínez Pinillos, de Almendralejo, con decoración de la media luna.

También el Padre Fidel Fita⁵ nos habla de una lucerna emeritense, en la que, bajo una dudosa inscripción, aparecían las tres divinidades egipcias de Isis, Osiris y Anubis, que poseyó Francisco Caballero Infante. En nuestro repertorio podemos presentar, afortunadamente, una pieza semejante (n.º 10), aunque sin leyenda.

Hasta aquí noticias ciertas de hallazgos. Es muy posible que hayan aparecido lucernas en otras muchas sepulturas halladas por doquier y no citadas en el momento oportuno por considerarlas material segundón y de poca importancia. De estos lugares recordamos la cámara funeraria sita en la calle de Diego María Creu,⁶ el Cuartel de Artillería,⁷ la salida del Gran Puente romano, al otro lado de la ciudad,⁸ la sepultura de un niño en Pan Caliente,⁹ diversas tumbas descubiertas junto al Albarregas, entre el Acueducto y el Puente romano,¹⁰ Las Pontezuelas¹¹ y, finalmente, Los Bodegones,¹² ambas zonas las más ricas en descubrimientos arqueológicos, pues, como dice Floriano, más de un tercio de las inscripciones funerarias que se conservan en el Museo se han hallado en el sur-sudeste, o sea entre la actual Plaza de Toros y el Circo romano.

1. J. ÁLVAREZ Y SÁENZ DE BURUAGA, *Museo Arqueológico de Mérida*, en *Mem. Mus. Arq. Prov.*, 1943, IV, pág. 45.
2. J. R. MÉLIDA, *El Anfiteatro y el Circo romano de Mérida*, en *Mem. Junta Sup. Excav. y Antig.*, Madrid, 1920-21.
3. J. R. MÉLIDA, *Catálogo Monumental de España. Provincia de Badajoz*, Madrid, 1925-26, número 1316, etc.
4. *Catálogo...*, págs. 332 y sigs.
5. *Excursiones epigráficas*, en *Bol. R. Acad. H.*^a, Madrid, 1894, t. xxv, pág. 160.
6. J. ÁLVAREZ Y SÁENZ DE BURUAGA, *Museo...*, de 1943, IV, págs. 48 y sigs.
7. J. ÁLVAREZ Y SÁENZ DE BURUAGA, *Museo...*, de 1943, IV, págs. 48 y sigs., y O. GIL FARRÉS, *II. Adquisiciones en 1944 [del Museo de Mérida]*, en *Mem. Mus. Arq. Prov.*, 1944, V, págs. 43 y sigs.
8. J. ÁLVAREZ Y SÁENZ DE BURUAGA, *Museo...*, de 1943, IV, págs. 48 y sigs.; O. GIL FARRÉS, *II. Adquisiciones...*, de 1944, V, págs. 43 y sigs., y A. FLORIANO, *Excavaciones en Mérida. Campañas de 1934 y 1936*, en *Arch. Esp. Arq.*, 1944, págs. 151 y sigs.
9. J. ÁLVAREZ Y SÁENZ DE BURUAGA, *Museo...*, de 1943, IV, págs. 48 y sigs.
10. A. FLORIANO, *Excavaciones...*, págs. 151 y sigs.
11. A. FLORIANO, *Excavaciones...*, págs. 151 y sigs., y J. ÁLVAREZ Y SÁENZ DE BURUAGA, *Museo...*, de 1945, VI, pág. 7.
12. A. FLORIANO, *Excavaciones...*, págs. 151 y sigs.

Después de la reseña efectuada, sólo nos cabe añadir que, permaneciendo Mérida «encima» de *Emerita Augusta*, debemos armarnos de paciencia y esperar que, con motivo de las obras que se vayan practicando por una u otra causa, sigan saliendo nuevos e interesantes materiales, ya que el subsuelo es un verdadero museo *in situ*, por desgracia, sin excavar técnica y sistemáticamente.¹

No obstante ser de tipo local el Museo de Mérida, sólo de los yacimientos citados, el Centro posee una colección compuesta de varios centenares de piezas completas y gran número de fragmentos, a la que habría que añadir la enorme cantidad que se ha perdido por negligencia o falta de interés, así como las diferentes piezas que han ido a engrosar las colecciones particulares, tanto de España como del extranjero.

En esta colección, tan numerosa, se cuentan lucernas de todas las épocas de la dominación romana en España, pero como este trabajo lo enfocamos principalmente desde el punto de vista ornamental,² sin olvidar la cronología, damos, a título de información descriptiva, un cuadro con las formas más importantes (fig. 2).

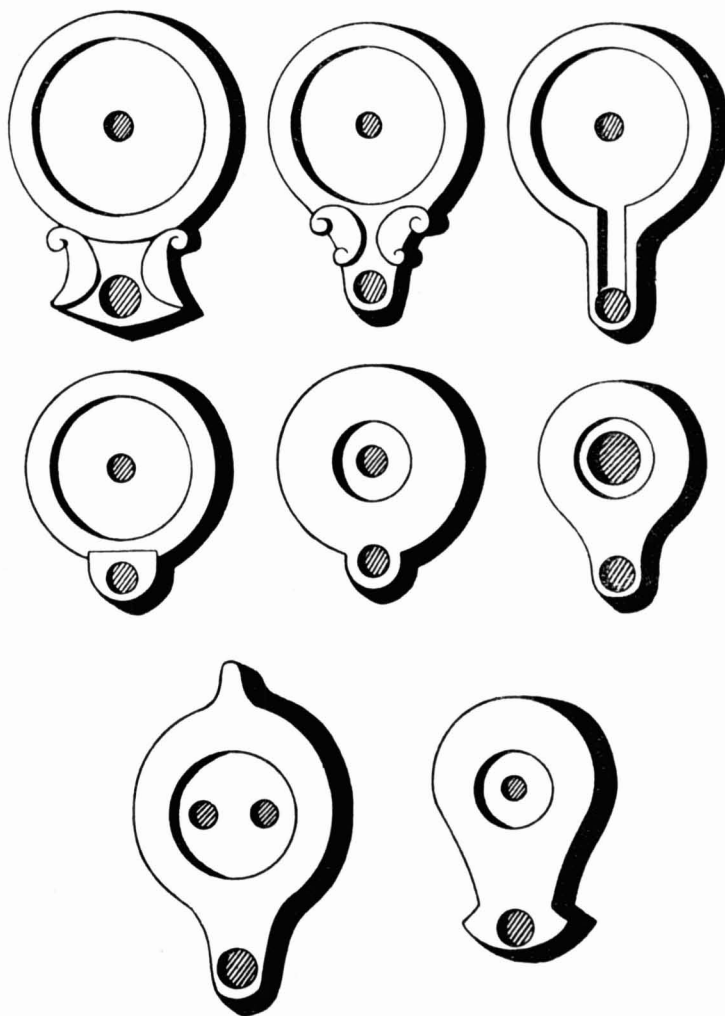


Fig. 2. — Lucernas romanas del Museo Arquelógico de Mérida.
Esquema de los tipos principales.

1. Conocidas son las excavaciones de Mérida y Macías, hasta 1934; de Floriano, más tarde, y, últimamente, de Serra Ráfols. Pero todas ellas en lugares fijos (Teatro, Circo, Conventual, etc.), o sectores alejados de lo que fué el centro urbano de Mérida.

2. El traslado de residencia de Mérida a Madrid, en marzo de 1945, nos cogió de lleno redactando las papeletas para formar un Catálogo completo de la totalidad de lucernas de aquel

DESCRIPCIÓN DE LOS PRINCIPALES EJEMPLARES DE LA COLECCIÓN

SIGLO I A. DE J. C. Y I D. DE J. C.

En el transcurso de ambas centurias distínguense claramente dos tipos: Uno, primitivo, con piquera que nosotros llamamos en forma de *V*, comienza en época anterior al nacimiento de Nuestro Señor Jesucristo¹ y prosigue durante gran parte de los reinados de los primeros emperadores; otro, posterior, acaso enlaza en sus comienzos con las postrimerías del primero y se caracteriza por la piquera en *U* alargada.

Del *primer grupo* (fig. 2, n.º 1) existen pocos ejemplares en el Centro, pero uno es excepcional y quizá único en España.

Con motivos mitológicos

1. Lucerna de barro rojizo. Piquera con volutas. Motivo decorativo: Europa cabalgando a la jineta sobre un toro (Júpiter). Con ambas manos, extendidas, sostiene un velo que voltea sobre la cabeza («Rapto de Europa»); alrededor, tres círculos en relieve. Longitud, 91 mm.; diámetro, 65;² grosor, 25. Número 4 p.³

2. Lucerna de barro rojizo, barnizada.⁴ Piquera con largo pasillo de unión al depósito y dos apéndices en éste, en la parte terminal de las volutas no representadas. Por asa tiene un largo apéndice que se prolonga, curvándose, hasta el centro del disco, figurando una cabeza de caballo con

Centro. El extravío de numerosas de ellas, así como la pérdida de diversos datos y dibujos importantes, debido a las prisas por la premura de la marcha, nos obligó a desistir del empeño, y dudamos en si abandonarlo definitivamente o recomponerlo con miras mucho más modestas, idea que hemos aceptado finalmente y con gran retraso.

1. D. IVANYI, *Die Pannonischen...*, láms. I-XIV; H. B. WALTERS, *Catalogue...*, página XXIV; F. ÁLVAREZ OSSORIO, *Lucernas o lámparas antiguas, de barro cocido, del Museo Arqueológico Nacional*, en *Arch. Esp. Arq.*, 1942, págs. 271 y sigs. Debemos advertir que las notas y características que damos de cada período se refieren exclusivamente a las lucernas del Museo Emeritense, y de ningún modo tratamos de sentar leyes generales para la totalidad de las lucernas, no ya de Europa, sino ni siquiera de España.

2. Hasta llegar a las lucernas del Bajo Imperio, todas tienen, en general, el depósito circular, por lo que la dimensión segunda — de anchura o amplitud — la denominamos diámetro; en caso contrario ya lo haremos constar.

3. Se notarán diversas numeraciones en las piezas. Sobre ello, véase O. GIL FARRÉS, *Memoria del Museo Arqueológico de Mérida*, en *Mem. Mus. Arq. Prov.*, 1944, v. A pesar del cuidado que tuvimos con todos los ejemplares, algunos se nos pasaron sin numerar, aunque fuera provisionalmente; no obstante, como están reproducidos, su identificación siempre será fácil. La numeración adoptada por nosotros, en el texto y en las láminas, es la misma para cada lucerna.

4. Un estudio comparativo de dicha pieza podrá verse en nuestro breve artículo *Interesante lucerna inédita del Museo Emeritense*, que aparecerá en *Archivo Español de Arqueología*.

sus crines correspondientes.¹ Motivo decorativo : Harpócrates² sentado, con nébrida, cayado pastoril y *bullá*; sobre la cabeza, creciente lunar y estrella. Le flanquean tres círculos en relieve. Longitud (sin contar el asa), 170 mm.; diámetro, 113; grosor, 38. Piquera : longitud, 70 mm.; anchura máxima, 61. Longitud exterior del asa, 230 mm. Número B. 19 (lám. 1).

Con motivos varios

3. Lucerna de barro blanquecino, con la parte opuesta a la piquera, rota. No tiene volutas. Motivo decorativo : Concha vista por su interior, rodeada por dos círculos en relieve. Longitud de la parte conservada, 76 mm.; diámetro, 73; grosor, 28.

Las lucernas del *segundo grupo* (fig. 2, n.º 2) son mucho más numerosas, pudiendo contarse un centenar, y aparecen decoradas con divinidades, escenas humanas y también con animales y plantas.

Con motivos mitológicos

4. Lucerna de barro rojizo. Piquera con volutas. Motivo decorativo: Busto de Helios con rayos; a la izquierda parece verse el látigo. Longitud,

1. Ya en un principio el «asa» apareció rota por su parte media, demostrando que sólo servía para fines estéticos, pues no tiene la consistencia necesaria para sostener la lucerna. Esto, unido al gran tamaño del ejemplar y al motivo del apéndice, nos hace pensar que nos hallamos ante una obra que es copia de otras en bronce, cuya resistencia y solidez permiten llegar a las máximas fantasías imaginativas sin menoscabo de su completa conservación, circunstancia que no se puede cumplir en las de barro.

2. Sabido es que la representación de Horus con rizo en el hombro, y dedo índice derecho en los labios, dejó de ser la única en la época helenística, no debiendo preocuparnos, pues, por su ausencia. Desde este momento, los griegos le incluyen en su panteón religioso, y dándole el nombre de Harpócrates le adscriben nuevos atributos, según fueran de los dioses propios con quienes le identificaban. Así, su semidesnudez le aproxima a Eros; el carcaj, aquí invisible o no reproducido, a Apolo, etc. Asimilado a Baco, puede vérselo en esta lucerna con el cayado pastoril y la nébrida (o piel de cervatilla) en su hombro izquierdo. Los romanos, a su vez, le añadieron la *bullá*, bolsita circular propia de los niños, que también apreciamos en nuestra figura, aunque aquí más bien parece el cestillo que los soberanos asirios llevaban en las ceremonias religiosas de carácter agrícola; finalmente, como sus padres Isis y Sérapis, lleva sobre la cabeza un creciente lunar, y encima, casi imperceptiblemente, una estrella, identificándole con una divinidad solar.

La identificación de Harpócrates nos lleva a otro asunto de gran interés, cual es el culto mantenido en Hispania a las divinidades orientales. Descubiertas en Mérida numerosas estatuas de esta índole (Mithras, Cronos, ¿Isis?, etc.), al construir la Plaza de Toros, en el Cerro de San Albín, nos faltaban datos terminantes de cronología para decidir la época en que dichas deidades comenzaron a ser adoradas en *Emerita*, pues dichas estatuas no permiten establecer una datación segura, a causa de ser obras de segundo orden; la presencia de esta lucerna, con características bien definidas, permite afirmar que desde el siglo I de J. C. dichos cultos ya habían tomado carta de naturaleza en la capital de Lusitania.

96 mm.; diámetro, 66; grosor, 24. Procede de las excavaciones efectuadas en el Teatro y Anfiteatro romanos.¹ Número 59 p.

5. Lucerna de barro rojizo. Sólo se conserva la parte superior, hasta apreciar el arranque de las volutas. Motivo decorativo : Cabeza de Helios, de frente, con rayos sobre la cabeza; debajo, un ¿crescente lunar? limitado por dos estrellas. Rodean a la figura dos círculos en relieve. Longitud máxima conservada, 78 mm.; diámetro, 70. Número 272 p.²

6. Lucerna de barro rojizo. Consérvase la mayor parte del disco y arranque de las volutas. Motivo decorativo : Crescente lunar vertical y siete estrellas (cuatro a izquierda y tres a derecha), símbolo de Diana. Alrededor, dos círculos en relieve. Longitud máxima conservada, 86 mm.; diámetro, 75. Procede de «los Columbarios».³ Número 92.

7. Lucerna de barro rojizo. Piquera con volutas. Motivo decorativo: Victoria avanzando a izquierda, sosteniendo un gran clípeo con la mano derecha. Alrededor, un círculo en relieve. Longitud, 98 mm.; diámetro, 76; grosor, 29. Procedencia : «¿los Columbarios?». Número A 16.

8. Lucerna de barro rojizo. Piquera con volutas, en parte rota. Motivo decorativo : Victoria avanzando de frente, con una corona de laurel en la mano derecha y una palma en la izquierda; alrededor, dos círculos en relieve. Orla de ovas. Longitud, 94 mm.; diámetro, 66; grosor, 22 mm. Procedencia : «¿los Columbarios?». Número A 23.

9. Lucerna de barro blanquecino. Consérvase el lado izquierdo del disco. Motivo decorativo : Victoria ofrendando ante un ara una corona que lleva en la mano derecha; con la izquierda sostiene una enseña legionaria. Alrededor, dos círculos en relieve. Orla de ovas sencillas. Longitud máxima conservada, 97 mm.⁴

10. Lucerna de barro rojizo. Falta la cabecera del disco. Piquera con volutas. Motivo decorativo : Isis de pie con Anubis a su izquierda (cabeza de chacal) y Harpócrates a su derecha (= Horus, con el dedo índice en los labios). Longitud máxima conservada, 90 mm.; diámetro, 70.⁵

11. Lucerna de barro rojizo oscuro. Falta totalmente la piquera, pero vese parte de una voluta. Motivo decorativo : Minerva avanzando a la derecha, con la cabeza vuelta, armada de escudo y hacha-martillo; alrededor, dos círculos en relieve. Longitud máxima conservada, 69 mm.;

1. Reproducida en el *Catálogo...* de Mérida, lám. 121. También se conserva otro ejemplar semejante.

2. Idéntico motivo presenta *Die Pannonischen...*, de Ivanyi, en lám. xxv, n.º 4.

3. Excavaciones oficiales de Serra Ráfols, en 1943.

4. Existen treinta y cuatro ejemplares más, de peor conservación, procediendo alguno de las excavaciones de Serra Ráfols, en 1943, en «los Columbarios». Hay tres con marcas en el asiento: número A. 22, *VI A II*; A. 19, aspa cerrada con paralelas por arriba y abajo; A. 23, *6112K111*.

5. Idéntica pieza aparece en el *Catalogue...*, de Walters, n.º 782 y lám. xxv; otro Harpócrates, pero diferente, en la misma obra, pág. 178, fig. 250.

diámetro, 71; grosor, 26. Procedencia : «¿los Columbarios?». Número 94.¹

12. Lucerna de barro amarillo rojizo. Sólo queda la parte central del disco, con el arranque de las volutas. Motivo decorativo : Marte desnudo, de frente, con casco en la mano derecha y escudo y lanza en la izquierda; alrededor, dos círculos en relieve. Longitud máxima conservada, 79 mm. Procedencia : «¿los Columbarios?». Número 1260.

13. Lucerna de barro rojizo amarillento. Piquera con volutas. Motivo decorativo : Júpiter desnudo, avanzando hacia la izquierda, con cetro en la mano izquierda y águila en la derecha;² alrededor, dos círculos en relieve. Longitud, 97 mm.; diámetro, 66; grosor, 30. Número A 11.

14. Lucerna de barro rojizo. Falta el lado izquierdo del disco y toda la piquera, restando el terminal de una voluta. Motivo decorativo : Tritón de doble cola, hacia la izquierda; alrededor, tres círculos en relieve. Longitud máxima conservada, 82 mm. Procedencia : «¿los Columbarios?». Número 263 p.³

15. Lucerna de barro rojizo. Piquera con volutas. Motivo decorativo : Vaso y «hermes»; detrás, una rama. Alrededor, tres círculos en relieve. Longitud, 95 mm.; diámetro, 70; grosor, 27. Número 36 p.⁴

16. Lucerna de barro blanco amarillento. Falta parte de la orla y de la piquera; en el lado opuesto, asa vertical, ornamentada con tres surcos longitudinales. Por la forma de la piquera constituye tipo de transición del siglo I al II d. de J. C. Motivo decorativo : Bustos de Isis y Sérapis, de frente, con el creciente lunar y el *modius*, respectivamente; alrededor, tres círculos en relieve. Orla con racimos de uva y otros elementos fitomórficos de difícil apreciación. Longitud máxima conservada, 110 mm.; diámetro, 90; grosor, 37. Procedencia : «¿los Columbarios?». Número 264 p.

17. Lucerna de barro rojizo. Falta la piquera, pero se conservan las protuberancias de las volutas. Motivo decorativo : Pegaso al galope, a la derecha; alrededor, tres círculos en relieve. Longitud máxima conservada, 79 mm.; diámetro, 70; grosor, 27. Procedencia : «¿los Columbarios?». Número 7 p.

1. Cuéntanse tres piezas más.

2. Esta representación de Júpiter, imberbe y de pie, está tomada de algunos denarios consulares (Cornelia, Claudia), que debieron imitar, aunque de lejos, al Zeus de Olimpia. Menos semejanza encontramos con el Zeus de Festos, que aparece sentado en un tronco de árbol con un gallo en la mano derecha. Véase *Dar. y Soglio* : Voz *JVPITER*.

3. Esta lucerna tiene cierto parecido con la reproducida por Quintero Aauri en *La colección...*, lám. XCI, n.º 21, y pág. 211, n.º 21, también del siglo I d. de J. C. En ella se muestra un niño cabalgando sobre un tritón. Esta deidad secundaria quizá deriva del Dragón asirio, que debió pasar de Asia Menor a Grecia, hacia el siglo VIII a. de J. C.

4. El Centro conserva tres ejemplares más. El número 34 p está reproducido en el *Catálogo...* de Mérida, lám. 121, y lleva la inscripción, en dos líneas *MA | MF* (las patas de las emes, muy abiertas).

18. Lucerna de barro amarillento. Falta la piquera, pero aprécianse las terminales de ambas volutas. Motivo decorativo : Diana a la derecha, con túnica ceñida por un cinturón, disparando una flecha; a sus pies salta un perro.¹ Alrededor, tres círculos en relieve. Longitud máxima conservada, 75 mm.; diámetro, 65; grosor, 26. Número 66.

Con escenas humanas

19. Lucerna de barro rojizo. Falta el lado derecho de la piquera y algo del disco, pero se aprecian las volutas. Motivo decorativo : Eneas huyendo de Troya con su padre Anquises (en brazos) y su hijo Ascanios; alrededor, tres círculos en relieve. Longitud máxima conservada : 81 mm.; diámetro, 65; grosor, 23. Número 1261.²

20. Lucerna de barro amarillo rojizo. Falta el lado izquierdo de la piquera, pero se conservan las volutas. Motivo decorativo : Cuadriga al trote, hacia la izquierda; el auriga lleva una palma. Alrededor, dos círculos en relieve. En el asiento, letras E T F. Longitud, 90 mm.; diámetro, 62; grosor, 25. Número A 12.³

21. Lucerna de barro rojizo. Piquera con volutas. Motivo decorativo: Odiseus declamando hacia la izquierda; a su espalda aparece una *ualua hospitalis* de la *scaena*. Alrededor, tres círculos en relieve. Longitud, 96 mm.; diámetro, 66; grosor, 24. Número A 21.⁴

22. Lucerna de barro rojizo. Sólo queda el disco, con algunos desperfectos, y el arranque de las volutas. Motivo decorativo : Lucha de *secutores* o *samnitas*; alrededor, dos círculos en relieve. Longitud máxima conservada, 66 mm. Procedencia : «¿los Columbarios?». Número 1257.

23. Lucerna de barro rojizo. Acusadas volutas en la piquera. Motivo decorativo : *Mirmillo* vencedor de un *retiarius*, que está arrodillado, a la izquierda; alrededor, un círculo en relieve. En el asiento : *ABINIO*. Longitud, 93 mm.; diámetro, 65; grosor, 26. Número 31 p.

24. Lucerna de barro ocrizo. Sólo queda el disco con parte de las volutas. Motivo decorativo : Lucha de *mirmillones*, de los que uno está derribado en el suelo; alrededor, un círculo en relieve. Diámetro, 71 mm. Procedencia : «¿los Columbarios?». Número 261 p.⁵

1. Es una representación rara de Diana, que parece se conserva en muy pocos relieves. Puede denominarse *Diana Vengadora* y se encargaba de cumplir las decisiones sangrientas de su hermano Apolo. Véase *Dar. y Saglio : Voz DIANA* y la fig. 2366.

2. Idéntica lucerna se reproduce en el *Catalogue...*, de Walters, pág. 178, fig. 251.

3. No logramos identificar el auriga, aunque por su indumentaria pudiera tratarse de un vencedor en las carreras del Circo.

4. Reproducida en el *Catálogo...*, de Mélida, lám. 121. El Museo conserva otra igual. Ejemplar idéntico aparece en el *Catalogue...*, de Walters, n.º 658, lám. XXI.

5. Se conservan cuatro piezas más, con motivos parecidos.

25. Lucerna de barro grisáceo y de gran peso. Piquera con volutas muy destacadas. Motivo decorativo : Cabeza laureada, a derecha, con ínfulas colgantes; parece representar a Tiberio. Alrededor, tres círculos en relieve. Longitud, 93 mm.; diámetro, 67; grosor, 27. Número 55 p.¹

Com motivos zoo y fitomórficos

26. Lucerna de barro rojizo. Volutas en la piquera, de la que falta la punta. Motivo decorativo : Pájaro a derecha con tres polluelos debajo y uno encima; alrededor, dos círculos en relieve. En el asiento : *LABII A*. Longitud máxima conservada, 77 mm.; diámetro, 62; grosor, 22. Número 45 p.

27. Lucerna de barro rojizo. Disco con algunas roturas. Piquera con volutas. Motivo decorativo : Pájaro sobre una rama, hacia la derecha; alrededor, dos círculos en relieve. En el asiento : *CARMERE* (letras primera y tercera, hipotéticas). Longitud, 101 mm.; diámetro, 69; grosor, 24. Número A 13.

28. Lucerna de barro grisáceo. Lado derecho de la piquera, desaparecido, pero se aprecian las volutas. Motivo decorativo : Tigre avanzando a la derecha; en primer término, una gran cabeza de toro, en el centro; alrededor, tres círculos en relieve. Longitud, 105 mm.; diámetro, 73; grosor, 25. Número 37 p.

29. Lucerna de barro rojizo. Parte de la orla, rota; piquera con volutas. Motivo decorativo : Cangrejo;² alrededor, dos círculos en relieve. Longitud, 97 mm.; diámetro, 71; grosor, 26. Número 48.

30. Lucerna de barro negruzco. Piquera con volutas. Motivo decorativo : Oso saltando, a la derecha; alrededor, cuatro círculos en relieve. Longitud, 99 mm.; diámetro, 66; grosor, 24. Procedencia : «¿los Columbarios?». Número 51 p.

31. Lucerna de barro rojizo. Piquera con volutas. Motivo decorativo: Caballo de cabeza alargada al trote, hacia la derecha; alrededor, tres círculos en relieve. Longitud, 98 mm.; diámetro, 67; grosor, 24. Número 49.

32. Lucerna de barro amarillo blancuzco. Piquera con volutas muy desgastadas; en el lado opuesto, asa vertical, rota. Motivo decorativo: Ciervo corriendo, a la derecha; alrededor, un círculo en relieve. En el asiento: *MINI* Longitud, 102 mm.; diámetro, 63; grosor, 28. Procede de la calle de Fournier. Número C 15.³

1. El Centro posee otro ejemplar «imperial».

2. Figura semejante se encuentra en *Die Pannonischen...*, de Ivanyi, lámina. xv n.º 6.

3. Se encontró en 1942, y aparece reproducido en las *Mem. Mus. Arq. Prov.* de dicho año, lám. XLV, n.º 3. Figura semejante se ve en las *Memorias...*, de 1945, VI, lám. XCI, fig. 19 y página 211, pero se trata de una lucerna del grupo en V.

33. Lucerna de barro rojizo. Sólo se conserva el disco y arranque de la piquera con parte de las volutas. Motivo decorativo : León dominando una gacela, hacia la derecha; alrededor, tres círculos en relieve. Longitud máxima conservada, 68 mm. Número 276 p.¹

34. Lucerna de barro grisáceo, muy fina. Falta parte del disco. Piquera con volutas muy acusadas. Motivo decorativo : Ramas y elementos florales; alrededor, tres círculos en relieve. Longitud, 102 mm.; diámetro, 78; grosor, 24. Número 277 p.

Entre otras lucernas con figuras mal conservadas, recordamos varias con motivos diferentes a los reseñados, entre los que destacan : Amorcillo sobre delfín, figura sentada a izquierda, cabeza barbada, cabeza de frente con guirnaldas, cabezas afrontadas, escena de sacrificio, águila de frente, perro a la izquierda, pegaso a izquierda, caballo a izquierda con jinete delante, puerco-espín, flor, racimos de uva, dos soportes con flores, media luna con cuatro estrellas, media luna de través con estrella de ocho puntas encima, etc. Unas cuantas presentan como única decoración gallones y ovas en la orla. También debemos mencionar la existencia de varias lucernas del primer grupo, que ofrecen acentuadísima la piquera, pudiendo decir que se ven ampliadas por protuberancias angulares.

SIGLO II D. DE J. C.

Dentro de esta centuria podrían incluirse algunas piezas citadas anteriormente, por cuanto el grupo segundo penetra también en parte de este siglo. Lo mismo ocurre con ciertas lucernas, sin decoración, de disco plano y con fuerte reborde circular, que en ocasiones se extiende formando pasillo hasta el propio agujero de la mecha; a veces constan de tres muñones, de mayor o menor amplitud, situados en los vértices de los tres cuadrantes, excepción hecha del de la piquera (fig. 2, n.º 3). Este tipo, por sus características, nace en el siglo I d. de J. C., pero pervive en el II y aun en el III, siendo imposible adscribir sus piezas a una centuria determinada, si no es por el estudio de las inscripciones que llevan en el reverso. De este modelo — en Mérida siempre carente de ornamentación — posee el Museo más de un centenar de ejemplares, algunas con el disco cóncavo. Seis de ellas ofrecen marcas en el asiento : la número 86 lleva las letras *O S P*; en la 180 leemos *D H I*, dentro de un rectángulo limitado en sus lados menores por sendos triángulos pequeños que le presentan uno de sus vértices.

1. Idéntico motivo se halla reproducido en las *Memorias...*, de 1945, VI, lám. XCIII, fig. 36 y pág. 212.

Idéntico recuadro ofrece la A 3, en cuyo interior aparece la inscripción *PI*; en la cuarta, con número 1158, se lee *INT F* (las letras centrales, enlazadas). En la 102 encontramos *STROBII* y *MPCR* en la 105 (patas de la eme muy abiertas).

Pero el tipo propio de esta centuria es el de lucerna con piquera en *U* muy reducida, sin volutas, presentando, a veces, el agujero de la mecha dentro del ámbito de la orla (fig. 2, n.^o 4 y 5).

Con motivos mitológicos

35. Lucerna de barro grisáceo. Piquera muy reducida; en el lado opuesto, asa vertical ornamentada con espiguilla. Motivo decorativo: Busto de Helios-Sérapis,¹ a izquierda, con *modius* y rayos; alrededor, un círculo en relieve. Orla con racimos de uva. En el asiento, una espiga. Longitud, 109 mm.; diámetro, 75; grosor, 33. Procede de una tumba cerca del Circo romano.² Número C 16.

36. Lucerna de barro amarillo blancuzco. Falta la piquera, de tipo reducidísimo, y parte del disco en el lado opuesto. Motivo decorativo: Diana con arco, hacia la derecha, entre cervatillos; alrededor, un círculo en relieve. En la orla, racimos de uva. Diámetro, 81 mm.; grosor, 30. Procede del Teatro romano. Número 275.³

37. Lucerna de barro ocrizo claro. Sólo se conserva el lado izquierdo del disco, con parte de la piquera. Motivo decorativo: Busto de Diana, de frente, con creciente lunar y estrella encima; a la izquierda, ¿látigo?. Alrededor, un círculo en relieve. En la orla alternan cruces aspadadas y glóbulos.⁴ Longitud máxima conservada, 81 mm. Número 265 p.

38. Lucerna de barro rojizo. Sólo queda el lado derecho del disco. Motivo decorativo: Minerva, de frente, mirando a la izquierda, con casco y escudo (falta la parte de su brazo derecho, con la lanza); alrededor, tres círculos en relieve. Longitud máxima conservada, 70 mm. Procedencia: «¿los Columbarios?».

39. Lucerna de barro rojizo. Motivo decorativo: Dusarés⁵ con luen-gas barbas y gorro plano terminado en apéndice cilíndrico helicoidal, rodeado

1. *Dav. y Saglio*: Voz *SERAPIS*.

2. Fué hallada en 1942 y aparece reproducida en las *Memorias...*, de dicho año, lám. XLV, número 1.

3. Reproducida en el *Catálogo...*, de Mérida, lám. 121.

4. Figura casi idéntica puede verse en las *Memorias...*, de 1945, VI, lám. XCI, n.^o 16 y página 210.

5. R. CAGNAT y V. CHAPOT, *Manuel d' Archeologie romaine*, París, 1916, t. I, pág. 436. También pudiera tratarse de un *Baal*; de todas maneras, parece representar una divinidad adorada en la franja costera del Mediterráneo oriental (Siria, Fenicia y Palestina).

de racimos de uva que llegan, asimétricamente dispuestos, hasta la orla; en el límite del disco, tres círculos en relieve. Longitud, 84 mm.; diámetro, 70; grosor, 25. Número 140.

Con motivos varios

40. Lucerna de barro rojizo. Sólo se conserva el disco. Motivo decorativo : Nave ¿monorrema?, con gran vela en el centro y legionario a bordo;¹ alrededor, un círculo en relieve. Diámetro, 84 mm. Número 260.

41. Lucerna de barro amarillento. Falta el extremo exterior de la piquera; en el lado opuesto, asa vertical con tres acanalados longitudinales. Motivo decorativo : Tarjetones radiales con punto central, en un disco muy reducido; alrededor, grueso círculo en relieve. Orla ocupada por cinco círculos concéntricos de globulitos. Longitud máxima conservada, 92 mm.; diámetro, 73; grosor, 37. Número 235.²

42. Lucerna de barro grisáceo. Sólo queda placa superior, sin piquera, con asa vertical. Disco muy pequeño, cóncavo y con agujero de gran tamaño en el centro. Motivo decorativo : Inscripción *externa*,³ en la orla : *ALFV ... LIF (o T)EX*. Longitud máxima conservada, 88 mm.; diámetro, 76. Número 307 p.

Consérvanse unas treinta y cinco lucernas más, decoradas, de este período, que por su mala conservación no fueron reproducidas. Una representa caballos al galope, en la orla; otra, perros, dispuestos en igual forma. También existen con gallones, elementos vegetales y glóbulos. En la 1187 apreciamos una espiga en el asiento. Otro lote, de número similar de piezas, carece de ornamentación totalmente, debiendo mencionar tres que poseen motivos en el reverso : Número C 4, espiga; C 3, cuatro cruces en el interior de sendos cuadrantes de un círculo; 17, *INO* (dentro de un óvalo).

SIGLO III D. DE J. C.

Como hemos dicho anteriormente, a esta centuria pueden adscribirse, también, las lucernas de depósito circular con larga piquera y fuerte reborde, que llega hasta el agujero de la mecha.⁴ Mas, en general, a este siglo perte-

1. Reproducida en el *Catálogo...*, de Mérida, lám. 121.
2. Existen dos ejemplares más, muy parecidos.
3. O sea con los bordes inferiores de las letras hacia fuera.
4. *Die Pannonischen...*, de Ivany.

necen principalmente las lucernas cuya configuración exterior es ovalada, al comprender en un todo la parte del depósito y de la piquera, constituyendo el precedente inmediato de las del Bajo Imperio (fig. 2, n.º 6). Dichas piezas no suelen decorar el centro, cuyo desaparecido disco ha dado paso a una plaqueta más o menos reducida, de forma cóncava, que se taladra en su punto medio, originando un agujero de aireación las más de las veces de gran amplitud.

43. Lucerna de barro blanquecino. Piquera algo rota por la punta; asa vertical¹ en la parte opuesta, ornamentada con un acanalado. Motivo decorativo : Róleos enlazados, en la amplia orla, limitados hacia el interior por un círculo en relieve. El centro lo ocupa el agujero de costumbre, pero de gran anchura. Longitud, 99 mm.; anchura, 70.

SIGLOS IV Y V D. DE J. C.

El tamaño de las lucernas de este período suele ser bastante mayor que el de épocas anteriores. La forma es semejante a la empleada en el siglo III, esto es, más o menos alargada, aunque destaca más la piquera, como retornando al siglo I d. de J. C. En casi todas existe un muñón, en la parte opuesta a la mecha, que va descendiendo de posición hasta quedar horizontalmente; asimismo se alarga, y, convertido en pezón, sin agujero, sirve para ser aprehendido con dos dedos (fig. 2, n.º 7 y 8).

Cabría distinguir en esta época dos series de lucernas, según los motivos decorativos : Una, con cruces, crismones y demás símbolos religiosos, que es propiamente cristiana; otra, quizá anterior, con diversos temas no cristianos y predominio de los gallones.

Característica casi general de ambas es la desaparición del disco y su substitución por una superficie seguida (cóncava o convexa), desde el centro hasta el borde; también la profusión de orificios de aireación, posiblemente con aspiraciones decorativas, sobre todo en las cristianas.

Con motivos ¿paganos?

44. Lucerna de barro rojizo intenso y gran peso. En la parte opuesta a la piquera, algo descascarillada, un muñón decorado con acanaladura central. Motivo decorativo : Gallones en forma de concha, orientados hacia

1. Desde esta época, salvo contadas excepciones, todas las asas se constituyen por un muñón taladrado, de mayor o menor amplitud, por lo que, en realidad, no puede hablarse propiamente de asas, sino mejor de orificios de suspensión.

el «asa». En el sentido del eje, dos agujeros de ventilación. Incisión en forma de hoz, en el asiento. Longitud, 106 mm.; anchura, 76; grosor, 29. Número B 13.¹

45. Lucerna de barro rojizo claro. Piquera alargada con gran orificio que ocupa toda su amplitud; en el lado opuesto, parte del disco, roto. Motivo decorativo : Flor de ocho pétalos, con agujero en el centro, rodeada por una orla cerrada en forma de espiga. Longitud, 109 mm.; diámetro, 84; grosor, 33. Número B 10.

46. Lucerna de barro blanco. Tiene forma alargada y en el extremo de la piquera presenta dos salientes angulares. Motivo decorativo : Orla decorada con hileras radiales de perlas, encuadradas en tarjetones; hacia la piquera, gran hoja. El disco central, pequeño, es cóncavo y su centro lo ocupa un diminuto agujero. Longitud, 83 mm.; anchura, 56; grosor, 33. Número 371.

47. Lucerna de barro rojizo pálido. Falta la parte superior de la piquera; en el lado opuesto, muñón elevado con algún deterioro. A partir del centro, ocupado por el orificio de ventilación, dos coronas decoradas, concéntricas : la interior, por una línea quebrada continua; la exterior, por una espiga; ésta queda partida en dos fragmentos simétricos por el apéndice y por otra faja espigada que se extiende desde el borde del círculo interior hasta la piquera. En el asiento, crismón. Longitud máxima conservada, 123 mm.; diámetro, 74; grosor, 31. Número 784.

Con motivos cristianos

48. Lucerna de barro rojizo intenso. Piquera alargada con gran orificio; en el lado opuesto, muñón elevado escindido por profunda acanaladura. Motivo decorativo : Crismón con dos agujeros de ventilación a los lados; orla con segmentos de gallones radiales. En el asiento, perfil de vaso campaniforme con tres rayas verticales (más larga la central) en el interior del cuello. Longitud, 135 mm.; diámetro, 91; grosor, 40. Número B 20.²

49. Lucerna de barro blanquecino cremoso. Piquera ocupada casi totalmente por el orificio de la mecha, y, en la parte opuesta, pezón alargado al mismo nivel de la pieza. Motivo decorativo : Cruz de dos brazos con terminación bífida en los extremos del palo mayor, el cual aparece ornamentado con tres glóbulos simétricamente dispuestos en el centro y ter-

1. Lucernas casi iguales pueden verse en las *Memorias...*, de 1945, VI, lám. XCV, n.º 47 y 49, y pág. 213.

2. Se conservan dos lucernas más, con motivo semejante; una tiene el crismón invertido. También parecidas, en *Lucernas...*, de ÁLVAREZ OSSORIO, fig. V, n.º 1.

minales; limitan ambos brazos cuatro agujeros de ventilación. Ciñe la orla un pequeño reborde que encuadra un rayado radial con centro en el pie inferior de la cruz. Longitud (con el pezón), 140 mm.; anchura, 79; grosor, 39. Número B 18.

50. Lucerna de barro blanquecino amarillento. Sólo queda la parte superior del disco, excepto su lado inferior izquierdo, con el pezón horizontal. Motivo decorativo : Perlas, formando cruz latina, enmarcadas por fina línea en relieve; sobre los brazos, sendos orificios de ventilación. La orla queda delimitada por pequeño reborde y se decora con rayado radial, con centro en la parte superior de la cruz. Longitud máxima conservada, 91 mm.; anchura, 62. Número 304 p.¹

Recordamos también unas cuantas que presentan algunas variaciones respecto de las citadas, tanto en la forma como en la decoración. Alrededor de doce carecen de ornamentación, y la B 2 ofrece dos apéndices laterales, con sendos orificios, para ser suspendida. Otras tienen rayado, glóbulos, perlas, etc., solamente en el borde; la número 412 ofrece en el asiento círculos concéntricos partidos, simulando un laberinto, y la 83, en el mismo lugar, un óvalo conteniendo una cruz; la C 18 presenta radios en el centro del disco y el asa se decora con cuatro acanaladuras.

FRAGMENTOS ORNAMENTADOS DE DIVERSAS ÉPOCAS

Por su misma conservación no podemos asignarles una fecha concreta, ya que nos faltan los elementos indispensables, pero teniendo en cuenta las calidades de los barros y los motivos y técnicas decorativos, creemos que deben encuadrarse en los dos primeros siglos de nuestra Era.

• *Con motivos mitológicos*

51. Fragmento de barro ocrizo obscuro. Motivo decorativo : Máscara de Sileno, de frente. Longitud máxima, 35 mm. Número 1244.

52. Fragmento de barro grisáceo. Motivo decorativo : La cabra Amaltea amamantando a Júpiter; alrededor, tres círculos en relieve.² Longitud máxima, 68 mm. Número 283 p.

1. Parecida a otra del Centro, que lleva el número 164, aunque es mayor. Longitud, 108 milímetros, y diámetro, 78. Ésta presenta cuatro orificios de ventilación enmarcando la cruz central; la decoración de la orla es idéntica. Otra similar puede verse en *Lucernas...*, de ÁLVAREZ OSSORIO, fig. V, n.º 14.

2. Posiblemente este motivo fué el que dió origen al de Rómulo y Remo atendidos por la loba capitolina.

53. Fragmento de barro rojizo. Motivo decorativo : Busto de Júpiter, barbado y desnudo, de frente, con el águila de alas explayadas, delante; alrededor, tres círculos en relieve. Diámetro, 80 mm. Número 1120.¹

54. Fragmento de barro rojizo. Motivo decorativo : Ulises retornando a Itaca, hacia la izquierda, con bastón y hatillo a la espalda; alrededor, tres círculos en relieve. Longitud máxima, 54 mm. Número 289 p.

55. Fragmento de barro rojizo oscuro. Motivo decorativo : Saturno, de pie, con hoz en su derecha y gavilla de espigas en su izquierda;² alrededor, un círculo en relieve. Longitud máxima, 55 mm. Número 282 p.

56. Fragmento de barro rojizo pálido. Motivo decorativo : Cabeza de Isis, con mitra y creciente lunar.³ Longitud máxima, 37 mm. Número 269 p.

57. Fragmento de barro grisáceo. Motivo decorativo (con gran relieve) : Baco sobre el asno (enjaezado), hacia la izquierda, volviendo la cabeza. Longitud máxima, 57 mm. Número D 2.⁴

58. Fragmento de barro rojizo claro. Motivo decorativo : Sátiro o Panisco danzando, hacia la derecha; alrededor, tres círculos en relieve. Longitud máxima, 64 mm.

59. Fragmento de barro blanquecino. Motivo decorativo : Amorcillo, hacia la derecha, quizá montado sobre algún pez o cuadrúpedo (parte rota); alrededor, tres círculos en relieve. Longitud máxima, 72 mm. Número 278 p.

60. Fragmento de barro rojizo. Motivo decorativo : Matrona sentada a izquierda, figurando la Fortuna; alrededor, un círculo en relieve. La técnica empleada en la formación de los paños es a base de incisiones profundas, sistema que se ve en alguna otra lucerna (por ejemplo, cabeza de Isis, citada), lo cual parece caracterizar algún taller de esta especialidad. Longitud máxima, 56 mm. Número 287 p.

Con motivos de animales

61. Fragmento de barro rojizo. Motivo decorativo : Lobo avanzando cautelosamente, hacia la derecha; alrededor, dos círculos en relieve. Longitud máxima, 64 mm. Número 270 p.

62. Fragmento de barro rojizo. Motivo decorativo : Liebre espec-

1. Dos representaciones pueden verse en el *Catalogue...*, de Walters. Una es del siglo I después de J. C., y procede de Pozzuoli (Italia); otra, de la centuria siguiente (fig. 138 y lámina xxxi, n.º 1048, respectivamente).

2. *Dav y Saglio* : Voz SATVRNVS.

3. Idéntica figura se reproduce en las *Memorias...*, de 1945, VI, lám. xci, fig. 17 y pág. 211. Dice Quintero Aauri que la técnica de surcos profundos es púnica (anteriormente ya hemos tratado de alguna pieza con esta característica).

4. Posiblemente es el ejemplar mejor trabajado de toda la colección, llegándose a gran minuciosidad en los detalles. El motivo parece estar tomado de las dracmas de Mendea de Macedonia.

tante, entre hojarasca; alrededor, tres círculos en relieve. Longitud máxima, 65 mm. Número 274 p.¹

63. Fragmento de barro rojizo. Motivo decorativo : Perro a la expectativa, hacia la izquierda; alrededor, tres círculos en relieve. Longitud máxima, 61 mm. Número 91.²

64. Fragmento de barro rojizo, muy barnizado y brillante. Motivo decorativo : León rampante, hacia la derecha, derribando una crátera con las patas delanteras. Longitud máxima, 40 mm. Número 1253.

65. Fragmento de barro rojizo. Motivo decorativo : Águila con las alas recogidas, mirando a la derecha. Longitud máxima, 39 mm. Número 1224.

66. Fragmento de barro rojizo. Motivo decorativo : Saurio entre arbustos, levantando la cabeza; alrededor, dos círculos en relieve. Longitud máxima, 49 mm. Procedencia : «¿los Columbarios?». Número 288.

67. Fragmento de barro rojizo intenso. Motivo decorativo : Grifo estante, hacia la derecha. Longitud máxima, 43 mm.

Con motivos varios

68. Fragmento de barro rojizo claro. Motivo decorativo : Busto femenino, al parecer, con collares en el pecho; el relieve está muy desvaído y apenas pueden apreciarse otras cualidades. Longitud máxima, 47 mm. Número 1248.

69. Fragmento de barro rojizo. Motivo decorativo : *Mirmillo* combatiendo; falta el contrincante, quizá en la parte rota. Alrededor, cuatro círculos en relieve. Longitud máxima, 61 mm.

70. Fragmento de barro blanco. Motivo decorativo : Cabeza de frente con grandes rizos en la barba; de la cabeza parecen salir dos palmas hacia los lados. Longitud máxima, 58 mm. Procedencia : «Los Columbarios».³ Número 45.

71. Fragmento de barro rojizo. Motivo decorativo : Busto de actor, con careta. Longitud máxima, 57 mm. Procedencia : «Los Columbarios».⁴ Número D 1.

Aun podríamos citar una treintena de nuevos fragmentos, pero están tan mal conservados, que en algunos apenas se distingue el motivo. Entre los mejores cabe señalar una liebre o perro a la carrera, un tallo ondulante con racimos de uva, un amorcillo cabalgando sobre un caballo, otro, sobre un delfín, y por último, dos gladiadores luchando*.

1. Idéntica figura en *Die Pannonischen...*, de Ivany, lám. XLV, n.º 1.

2. Se conserva otro ejemplar con la misma decoración.

3. Hallada por Serra Ráfols en 1943.

4. Encontrada por Serra Ráfols, en 1943. Existen dos ejemplares más iguales.

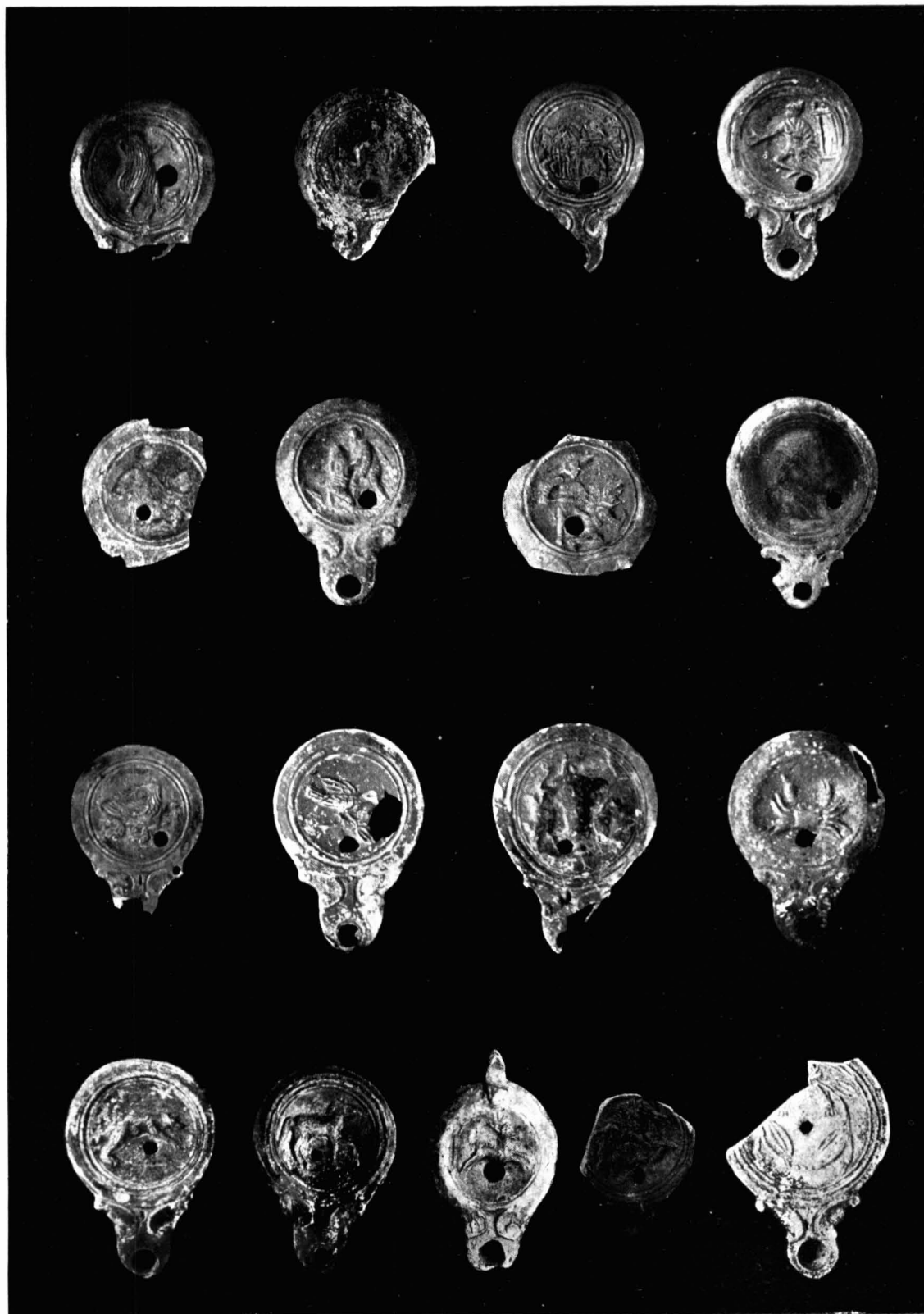
* Terminado el presente trabajo, hemos tenido noticia, por parte del señor Taracena, de importantes excavaciones efectuadas recientemente en la ciudad de Roma, y que parece van a trastornar en gran parte la actual cronología de las industrias romanas. En tanto no se publiquen los resultados, mantenemos nuestras opiniones a título de provisionalidad.



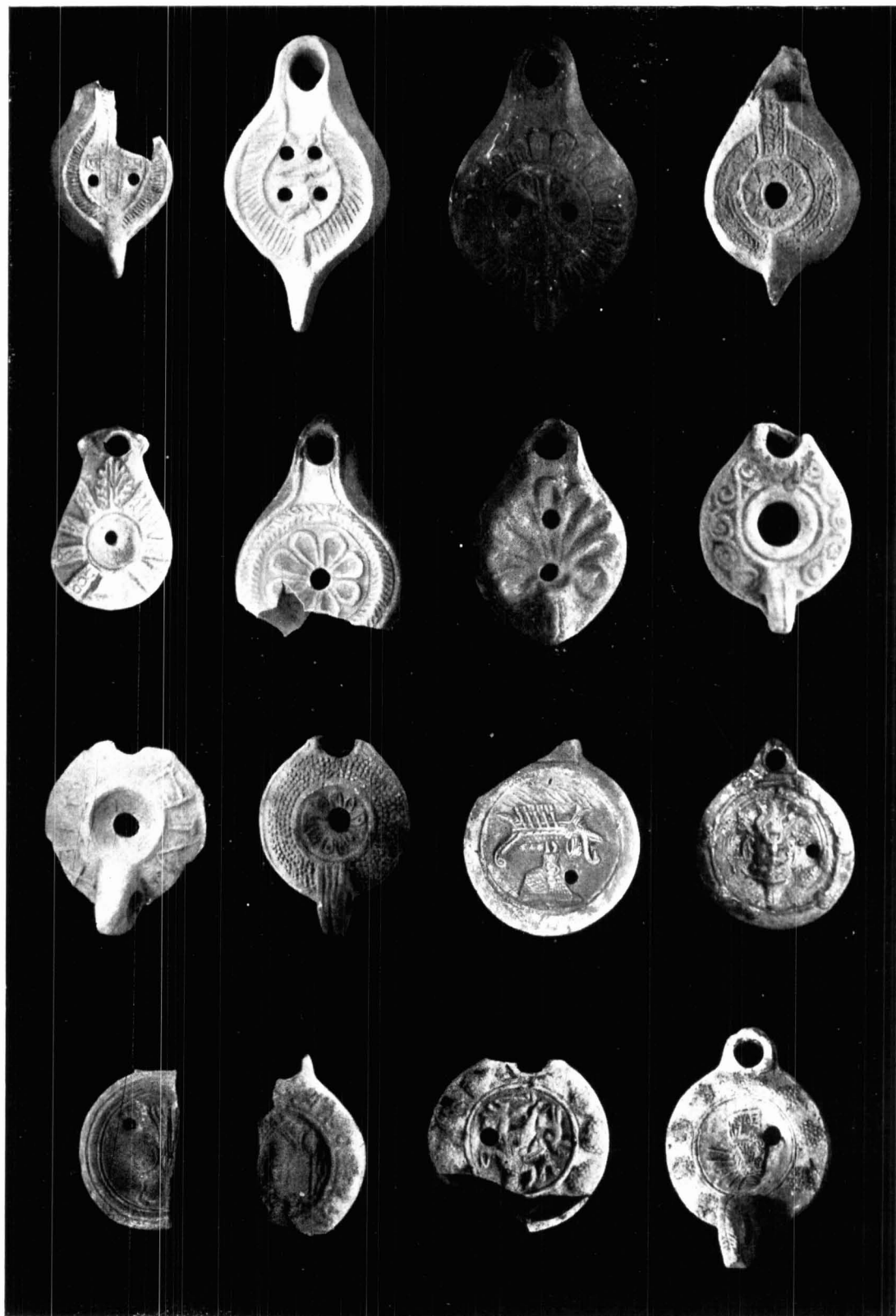
Lucerna del Museo de Mérida



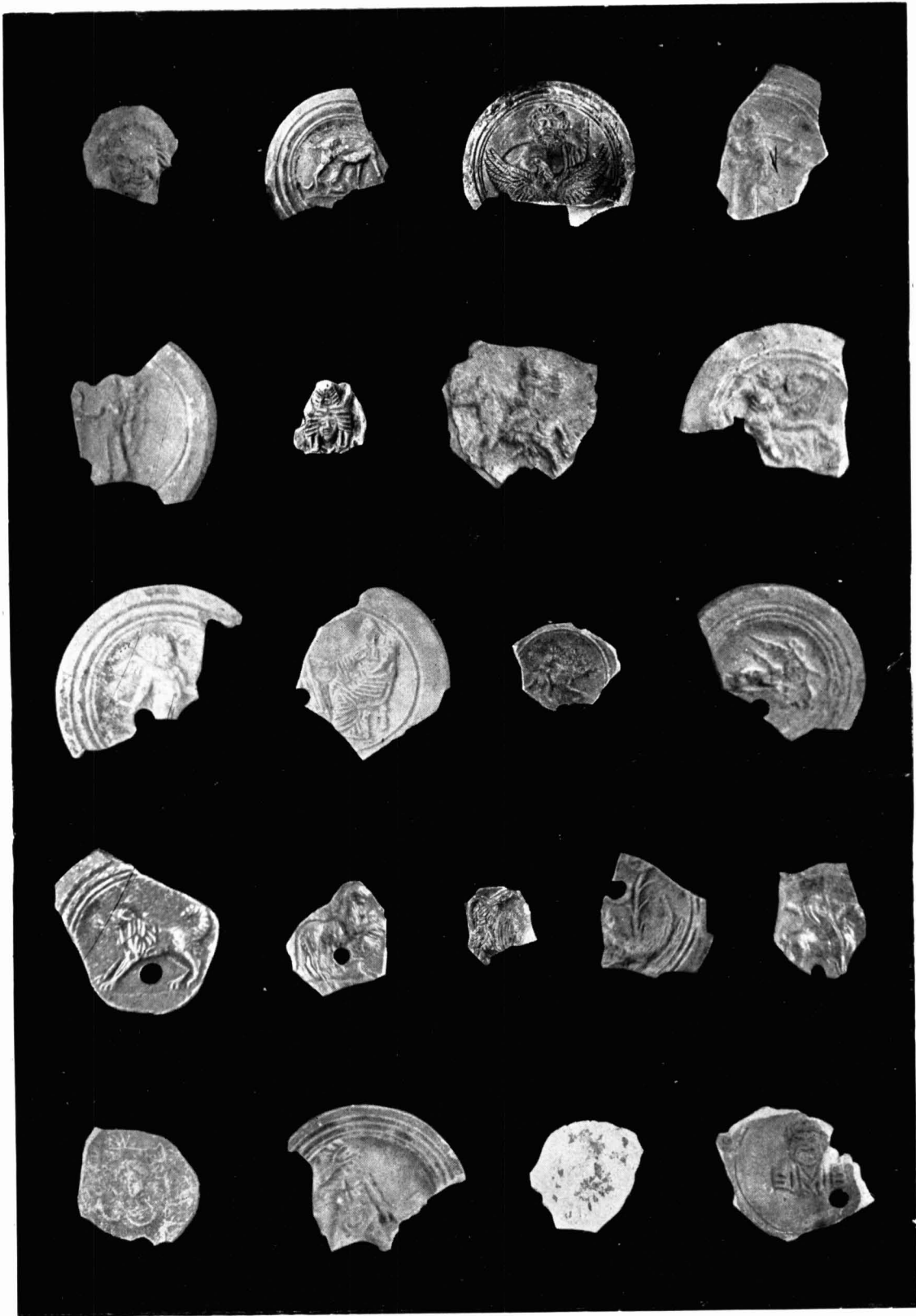
Lucernas romanas del Museo Arqueológico de Mérida. Números 1 a 17 (excepto el 2).



Lucernas romanas del Museo Arqueológico de Mérida, Números 18 a 34.



Lucernas romanas del Museo Arqueológico de Mérida. Números 35 a 50.



Lucernas romanas del Museo Arqueológico de Mérida. Números 51 a 71.

(Fotos Bartera)