

El objeto descrito nos inclinamos a clasificarlo como un producto griego, tal vez del sur de Italia, donde se pueden fijar algunos paralelos semejantes para la decoración del lomo del asa.

Hemos de insistir pronto sobre una serie de asas semejantes que ofrecen la cabecita de mono en los extremos de la empuñadura y que tal vez como suponemos proceden de España también. Se conservan en el Museo Arqueológico de Barcelona, y próximamente las publicaremos todas juntas, por constituir un conjunto de gran interés.

En España no resulta totalmente nuevo este hallazgo, pues de un mismo género tenemos el asa y boca de otro oinokoe, éste de tipo rodio, procedente de Granada, y la base de otra asa más cerca estilísticamente del nuestro, procedente de Tútugi. (Véase García y Bellido, obra citada, láminas II y V, págs. 24 y 27.)

Su principal interés estriba en que viene a añadir un nuevo hallazgo griego a la Arqueología española, denunciando una vez más las corrientes comerciales grecoespañolas en dirección al sur, donde el comercio del estaño, de la plata y del cobre debió ser muy importante, según nos lo aseguran los hallazgos arqueológicos y las fuentes escritas, como el Periplo, utilizado por Avieno, y la serie de noticias históricas y legendarias sobre Tartesos.

Cronológicamente, la pieza que ahora publicamos podríamos fecharla hacia el 480 al 500, y tipológicamente cae antes que la serie de oinokoes publicados por Jacobsthal y Langsdorff,¹ procedentes de Italia, y tras la serie rodia recogida por el primero de los autores citados. — MARTÍN ALMAGRO.

HALLAZGOS EN LAS PROXIMIDADES DEL ACUEDUCTO ROMANO DE PINEDA

A 1500 m., aproximadamente, de la villa de Pineda, en la finca de la margen izquierda de la Riera, llamada Can Cua, en donde existen cuatro arcos de un rústico acueducto romano, recientemente se han practicado importantes remociones del terreno con el objeto de construir banales para el regadío del fondo, cuyas obras han dado ocasión al hallazgo de fragmentos de ánfora y *taegulae* romanas de tipo muy tardío y de los curiosos restos arqueológicos que se describen a continuación.

(1) P. JACOBSTHAL y A. LANGSDORFF, *Die Bronzeschnabel-Kannen*. Berlín, 1929, y P. JACOBSTHAL, *Rodische Bronze Kannen aus Hallstattgräbern*. Jahrbuch des Deutschen Archäologischen Instituts, Berlín, 1924, vol. 44, pág. 198 y sigs.

Placa de broche visigótica. — Apareció entre las tierras removidas, a una profundidad aproximada de 1 m. y distante 6'50 m. del extremo norte de los restos del acueducto. Este hallazgo, curioso por la rareza de restos visigóticos en toda Cataluña, consiste en una placa de cinturón de bronce, de estilo bizantinizante y silueta liriforme.

Su anverso, como puede observarse en la adjunta figura, está rodeado por nervaduras en relieve y dividido, mediante otras, en cuatro compartimientos, uno rectangular, en la parte contigua a los apéndices laterales que sostenían el eje de aguante de los goznes de la hebilla, otro de suave forma lanceolada con un apéndice en el extremo opuesto, y otros dos la-

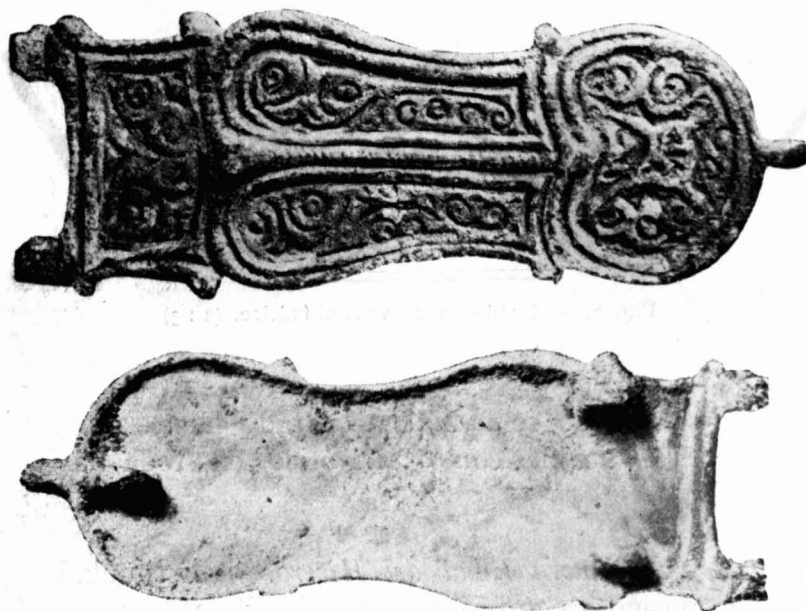


Fig. 1. — Hebilla visigótica de Pineda. (Tam. nat.)

terales y simétricos en el centro. El interior de dichos compartimientos está decorado por grabado muy estilizado, inspirado en motivos vegetales.

En su reverso presenta señales evidentes de la técnica visigótica de fundición a la cera. El cuerpo posterior de la placa se halla bordeado por una ligera prominencia, y tiene tres sujetadores colocados uno a las proximidades del extremo de la placa y los otros dos a 0'015 m. de los apéndices de sostenimiento de la hebilla, guardando entre sí cierta simetría.

El eje que sostenía los goznes de la hebilla, por ser de hierro, se destruyó por la oxidación del metal, quedando del mismo ligeros residuos en los apéndices laterales que lo habían sostenido.

Su longitud total es de 0'104 m., su anchura máxima de 0'037 m. y el grueso de unos 5 mm.

Probablemente corresponde al siglo VII. Esta placa de bronce es de tipo parecido a los hallados también casualmente y que figuran en el Museo Arqueológico de Barcelona como procedentes de Sant Julià de Ramis, Ampurias, Sant Cugat y Calaceite, si bien con mayores analogías respecto de este último. El que suscribe ha hecho entrega del mismo al Museo Arqueológico de Barcelona.

Aparte del relativamente reciente hallazgo de un fragmento cerámico en Burriach, ornamentado con una cruz visigótica y de una vasija con una cruz de plomo adherida a la misma, hallada hace muchos años en la ladri-

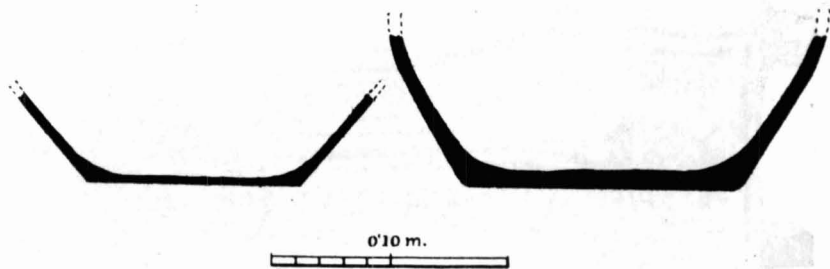


Fig. 2. — Fondo de un vaso cilíndrico. (2 : 3)

llería Matas de Mataró, no se había encontrado hasta ahora ningún otro resto típicamente clasificable como visigótico en toda la comarca del Maresme.

Cabañas de la primera Edad del Hierro. — Estimulados por el hallazgo de la placa visigótica anteriormente descrita y por las referencias de los operarios que trabajaron en la remoción de tierras a que se ha aludido al principio, que precisaban la existencia de sepulturas en el margen de un desmonte del lado oeste del citado acueducto, practicamos catas en el punto indicado por aquéllos, en la esperanza de encontrar algún enterramiento visigótico.

Levantadas tierras de remoción reciente, en una profundidad de 0'72 m., apareció una capa de terreno pedregoso de 0'50 m. de grueso, formado por tierras de sedimentación mezcladas con piedras de diversas procedencias y algún característico fragmento de *opus testaceum* que, sin duda, habría pertenecido al canal del acueducto sito a 1 m. de distancia; en dicha capa de terreno apareció también algún pequeño fragmento de cerámica hallstática, tal vez procedente de restos violados al excavar los cimientos para la construcción romana. A continuación apareció una sedimentación

de terreno granítico arcilloso, relativamente consistente, vulgarmente conocido en la comarca por «terror» o «sauló», depositado, sin duda, por arrastre de las aguas y derrumbamientos del promontorio contiguo.

En esta última capa de terreno y a 1 m. de profundidad se hallaron restos de una cabaña hallstättica, completamente destruída por la compresión lateral y, sobre todo, por la superficial de los sedimentos, presentando una anchura de 1'60 m. con una capa informe de tierra cenicienta de 0'60 m. de grueso; la longitud de la cabaña fué imposible de determinar por haber sido cortada parte de la misma al construir un muro de contención del margen, si bien por los datos facilitados por los operarios se deduce tendría unos 3 m² de superficie en total. Se pudo extraer de las cenizas diversos fragmentos de cerámica construída a mano, negruzca y pulimentada en su cara exterior, típicamente hallstättica, lisa y sin ornamentación alguna en los trozos que se pudieron recoger, de la cual, por falta de fragmentos de sus bordes y de la parte superior en general, no se puede verificar más reconstrucción cierta que la de su fondo y parte de los lados (fig. 2). Recogimos también fragmentos de tierra arcillosa, cocida en su superficie superior, que habría formado parte del pavimento de la cabaña, y huesos de animales que corresponden al *Sus scrofa* y a la *capra hispánica*, así como también pequeños trozos de madera de encina carbonizada.

Según manifestación de los operarios, en las obras de desmonte para la construcción de un aljibe y otras edificaciones adosadas al margen de la pendiente, fueron destruídos otros restos de idénticas características correspondientes a otras dos cabañas.

Excepto en Argentona, en toda la comarca del Maresme no se había hallado hasta ahora ningún resto de esta cultura céltica. — J. M. PONS-GURI.

POBLADOS IBÉRICOS

EN EL TÉRMINO DE LLORET DE MAR (GERONA)

La exploración sistemática de nuestras tierras sólo puede ser efectuada con seguridad de éxito por personas cultas y amantes de la arqueología que residan en las diversas localidades y que, conocedoras minuciosas del terreno, limiten su campo de estudio a una sola comarca y aún a un solo término, ya que los hay tan extensos, que para explorarlos totalmente se requiere un prolongado esfuerzo.

Tal acontece para Lloret de Mar con el culto farmacéutico don Emilio Martínez, el cual, con admirable constancia, se ha dedicado a reunir metódicamente noticias históricas, artísticas, folklóricas y de todo orden