

MORS IMMATURA. MORIR ABANS D'HORA A TARRACO (SEGLES I-III dC)

Arqueologia funerària, infantesa, aixovars, ritual, *tabella defixionis*

Judit Ciurana i Prast*

Los restos funerarios aparecidos en el suburbio oriental de Tarraco (Tarragona) aportan nuevos datos sobre la condición infantil en época romana. En este artículo se analizan dos contextos funerarios en que los niños tienen un papel protagonista. A través del estudio de las tumbas y de los materiales asociados a éstas nos aproximamos al tratamiento y las formas rituales construidas alrededor de las muertes infantiles. Además se aborda la problemática de la mors immatura a través del excepcional hallazgo de una tabella defixionis en contexto arqueológico.

Arqueología funeraria, niñez, ajuares, ritual, *tabella defixionis*

Funerary remains that have been discovered at Tarraco's eastern suburb (Tarragona) bring new data about childhood in Roman times. In this paper two funerary contexts where children are protagonists are analyzed. Through the study of the tombs and associated materials we can approach the funerary treatment and ritual forms constructed around child deaths. The question of the mors immatura is also addressed through the remarkable discovery of a tabella defixionis in an archaeological context.

Funerary archaeology, childhood, funerary goods, ritual, *tabella defixionis*

207

I resti funerari che sono apparsi nel sobborgo orientale di Tarraco (Tarragona) apportano nuovi elementi sulla condizione infantile in epoca romana. In questo articolo si analizzano due contesti funerari nei quali i bambini hanno un gran protagonismo. Attraverso lo studio delle tombe e dei materiali associati ci avviciniamo al trattamento funerario e alle forme rituali costruite al dintorno dalle morte infantili. Anche si affronta la problematica de la mors immatura attraverso l'eccezionale ritrovamento di una tabella defixionis in contesto funerario.

Archeologia funeraria, infanzia, corredi, rituale, *tabella defixionis*

El poeta satíric Juvenal considerava que no hi havia res més trist que la mort d'una verge núbil o d'un noi massa jove: *naturae imperio gemimus, cum funus adultae / uirginis occurrit uel terra clauditur infans ut minor igne rogi* (Iuv. Sat. XV. 138- 141). Es considerava una mort desgraciada, ja que l'individu no havia acomplert el seu destí o *fatum*, és a dir, havia mort abans de poder desenvolupar plenament la seva vida i sense oferir a la societat tot allò que s'esperava d'ell o d'ella. Les fonts literàries i epigràfiques es fan ressò d'aquest tipus de morts. La terminologia emprada és bastant variada. Els textos grecs, per exemple, estableixen dos grups diferenciats: els *ἄωροι* i els *βιαιοθάνατοι*. Al primer grup es trobaven aquells infants morts abans, durant o poc després del seu naixement i els infants i joves no casats que encara no eren considerats adults (Apoll. Com. 4; Philostr. VA 6,4; Ptol. Tetr. 85; PMag. Ar. I, 342 cf. 2725). La *βιαιοθανασία* o mort

violenta (Vett. Val. 94, 1, Paul. Al. N. 2, PMag.Par. I, 1950) era considerada en els següents casos: dones mortes durant el part i individus que perdien la vida en circumstàncies horribles o especials (accidents i naufragis, soldats morts en batalla, suïcides, criminals executats). Les fonts llatines recullen aquest tòpic literari de la *immatura mors* sota diverses denominacions. *Immatura* és la mort prematura que colpeja els individus més joves i que per aquest motiu és de les més doloroses (Plin. Nat. XXVIII, 45; Luc. V, 117; Vell. II, 3.2; Quint. Inst. X, 1.89). En un pla molt semblant apareix l'expressió literària de *mors acerba*, amb unes connotacions semàntiques molt semblants a la *mors immatura* (Verg. A. VI, 429; Sen. Dial. VI, 6.17.7; Tac. Ann. 13, 17; Curt. IX, 6, 19). Per exemple, en les cites de Virgili i Sèneca, és el mateix *funus* el que és qualificat com a *acerbus*, amarg, aspre i indissociable del concepte de una mort prematura.

* Investigadora adscrita a l'Institut Català d'Arqueologia Clàssica. Plaça d'en Rovellat s/n, Tarragona. E-mail: jciurana@icac.cat.

Amb el suport del Departament d'Universitats, Recerca i Societat de la Informació de la Generalitat de Catalunya.

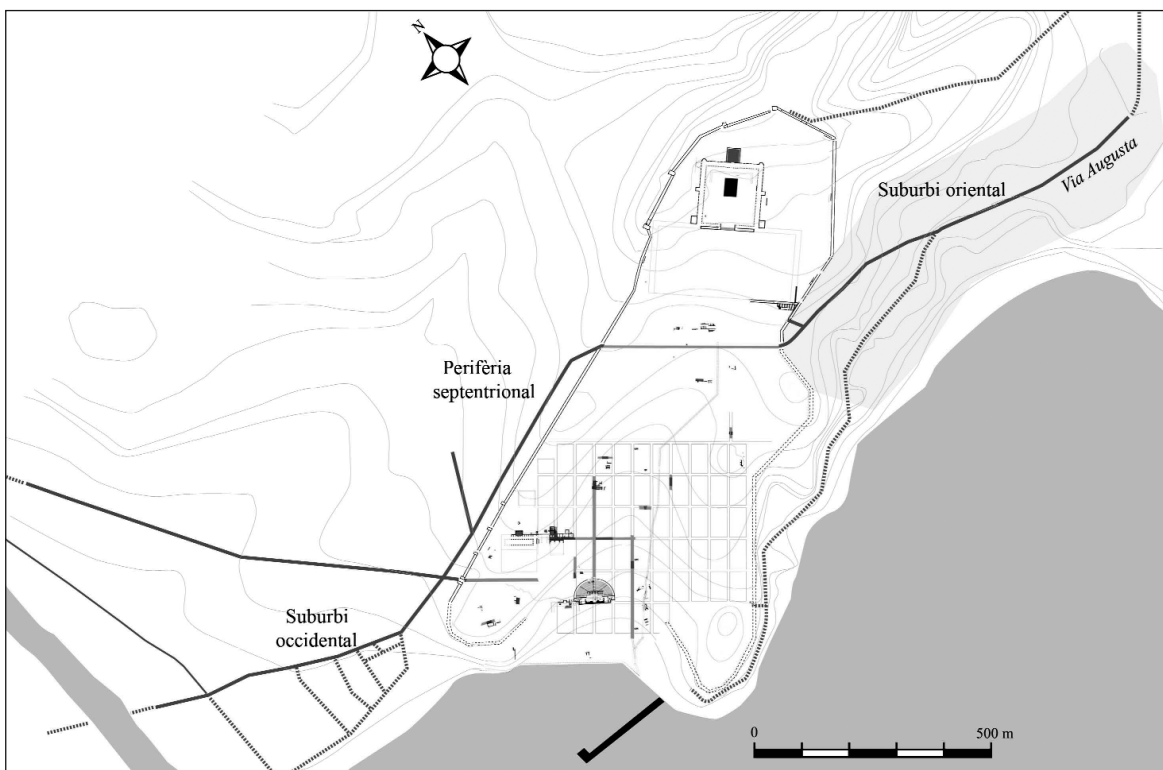


Figura 1. Planta de la ciutat de *Tarraco* dels segles I-II dC i les seves àrees suburbials. Elaboració pròpia a partir de *Planimetria Arqueològica de Tarraco* (Macias *et al.* 2007, plànol III).

208

En el present article volem aproximar-nos al fenomen de la *mors immatura* des d'un punt de vista divers al de les fonts literàries. Volem apropar-nos-hi mitjançant l'estudi i l'anàlisi de diversos contextos funeraris descoberts recentment a la zona del suburbi oriental de *Tarraco*. Durant les últimes dècades, l'arqueologia funerària ha avançat molt. El principal impuls en aquest camp s'ha degut principalment a enfoc multidisziplinars en l'estudi de les necròpolis del món romà¹. El renovat interès per la recerca arqueològica en aquest àmbit ha propiciat l'afinament del mètode estratigràfic així com l'aplicació de metodologies científiques més acurades (Martin-Kilcher 2000). Diversos professionals com ara antropòlegs, arqueozòlegs, historiadors de la religió, epigrafistes, col·laboren des de les seves àrees de recerca particular amb un mateix objectiu: entendre les necròpolis en tots els seus aspectes, concebudes com un jaciment total. Tenint en compte aquesta premissa, en aquest treball hem reunit totes les dades disponibles

sobre la temàtica de la mort prematura al suburbi oriental de *Tarraco*, recollint informacions de tipus antropològic, epigràfic i arqueològic amb la voluntat d'aportar una visió articulada i completa.

A nivell topogràfic, la ciutat de *Tarraco* disposava de diverses àrees on enterrar els seus morts². Les necròpolis s'ubicaren fora del recinte del *pomerium*, al costat del principal eix viari que travessava la ciutat, la via Augusta. D'aquesta manera, s'obeïen les antigues prohibicions d'enterrar els difunts a l'interior dels assentaments i, per altra banda, es cercava garantir la màxima visibilitat i representació dels sepulcres, a la vista dels viants. Com la llei de les XII Taules dictava, les necròpolis es desenvoluparen *extra moenia*, als suburbis, convivint amb àrees d'hàbitat, centres de producció, instal·lacions portuàries, etc. Les principals àrees funeràries que l'arqueologia ha descobert durant les últimes dècades a Tarragona³ estaven ubicades al suburbi oriental, al suburbi occidental i a la perifèria septentrional de la ciutat (Fig. 1).

1.- Especialment importants són les aplicacions d'aquesta nova metodologia a la necròpolis de *Porta Nocera a Pompeii* (Lepetz/Van Andrija 2004, 2005 i 2008) i a la necròpolis de *Classe* a Ravenna (Fasfold *et al.* 2004). La publicació que recull els últims resultats en aquests dos jaciments: Scheid 2008.

2.- Pocs són els treballs dedicats al món funerari tarraconense d'època romana però cal destacar la proposta d'interpretació global presentada per Ted'a 1987, 181-191. Pel que fa a l'estudi concret de les àrees funeràries del suburbi oriental de *Tarraco* són importants les aportacions d'Arbeloa 1987, 1988 i 1991, i Macias/Menchón 1998.

3.- Volem agrair als arqueòlegs de l'empresa CODEX Montserrat Garcia, Imma Mesas i Jacinto Sánchez per haver-nos cedit gentilment tota la informació sobre les excavacions per ells dirigides. Sense la seva generosa col·laboració no hauríem pogut redactar aquest article.

El suburbi oriental de *Tarraco* és una de les àrees arqueològiques que més novetats ha aportat pel que fa al coneixement dels usos funeraris en època altimperial. La zona on s'implantà i es desenvolupà aquest suburbi es troba situada a l'est de l'actual casc urbà de Tarragona i s'estén per la franja espacial delimitada al nord per les muralles de la ciutat romana, medieval i moderna. El *suburbium* oriental de *Tarraco* presentava trets molt particulars que el dotaven d'una personalitat pròpia i que determinaren el seu esdevenir urbanístic. Pel que fa a la seva configuració topogràfica, es tracta d'una àrea encaixonada entre el mar i les muralles, amb un fort pendent envers el mar d'aproximadament 80 metres. Des dels inicis, l'ocupació antròpica d'aquest sector es veié fortament condicionada per la topografia irregular, l'escassetesa de recursos hídrics i per la seva condició d'espai fora muralla (Arbeloa 1988). En època republicana, i molt probablement ja en època protohistòrica, transcorria per aquest sector de la costa la mítica Via Heraklea, pròxima a la ciutat iberica de *Kesse / Tarrakon*. Amb l'establiment de les tropes de la república romana al cim del turó tarragoní, l'organització de l'espai i la configuració viària fou modificada. La reforma viària realitzada en època d'August reforçà aquesta dinàmica i a vessant i vessant d'aquest tram de la via Augusta sorgiren alguns espais residencials i, sobretot, àrees funeràries (Ted'a 1988; Macias/Menchón 1988). És la xarxa viària l'element que posà en valor aquesta àrea suburbial oriental. Fou el pas de la via Augusta i la seva freqüentació la que provocà l'aparició d'àrees funeràries. Les primeres manifestacions funeràries daten dels primers compassos del segle I dC i corresponen a una petita necròpolis de cinc inhumacions i una possible incineració que va ser documentada sota l'arena de l'amfiteatre (Ted'a 1990). Els aixovars recuperats permeten fixar una cronologia de primera meitat de segle I dC. Al llarg dels segles II i III continuà l'activitat funerària en aquest sector. Les nombroses restes localitzades s'adscriuen plenament al model ja documentat a la península Itàlica i a les grans ciutats romanes d'occident: sepulcres a peu de via, presència de tancats i *areae* funeràries, sepulcres monumentals, esteles i pedestals d'estàtua, *ustrina*, etc.⁴. En un moment encara per determinar entre els segles III i IV l'arqueologia registra una disminució paulatina d'enterraments en aquest sector a favor de la Necròpolis Paleocristiana (al suburbi occidental), a redós del *martyria* de Fructuós, Auguri i Eulogi.

LES EVIDÈNCIES ARQUEOLÒGIQUES

Reprement la terminologia inicial, en el registre arqueològic poden localitzar-se fàcilment aquells individus

ἄωροι, o sigui, nadons i infants. No obstant, els *βιαιοθάνατοι*, les víctimes d'una "mala mort", són difícils de detectar si no es tenen dades complementàries de tipus antropològic o textual. La taula de la Fig. 2 conté un llistat de totes les unitats funeràries infantils documentades a les àrees sepulcrales del suburbi oriental de *Tarraco*, els objectes que formaven part dels seus aixovars i la datació de conjunt.

Pel que fa al ritual aplicat i als aixovars funeraris, nadons i infants no presenten massa divergències respecte la resta de població d'altres edats enterrada al suburbi oriental. La inhumació és el mètode de tractament del cadàver dominant i més de la meitat dels sepulcres infantils presenten algun objecte d'aixovar. Tot i la preeminència de la *humatio* infantil en números absoluts, cal matisar aquest extrem. Cal tenir en compte que moltes incineracions no poden ser analitzades antropomètricament ja que freqüentment els ossos presenten un pèssim estat de conservació i no es poden recuperar les peces dentals, que són els principals indicadors per establir l'edat del difunt. Per aquest motiu, molts cops és impossible discernir l'edat i el sexe d'una incineració, fet que provoca que apareguin minimitzades o minusvalorades en els recomptes finals.

Les dades absolutes referents a rituals a tot el suburbi oriental de *Tarraco* són les següents: un 9,21% correspon a incineracions mentre que un 90,78% del total són inhumacions (Ciurana 2007, 45-46). Ens trobem, doncs, davant una necròpolis on es celebren els dos rituals contemporàniament. Els rituals de cremació i inhumació es manifesten paral·lelament al llarg del segle I dC. Ambdós tractaments del cadàver conviuen fins i tot dins els mateixos espais funeraris no existint espais diferenciats pel que fa al ritual. El nombre d'incineracions és molt menor al de les inhumacions ja que són més difícils de detectar perquè deixen menys vestigis materials, sobretot si no disposen d'un contenidor que les protegeixi. La incineració és un ritual que deixa debils empremtes en el registre arqueològic: el *rogus* i els elements de la pira desapareixen i l'aixovar funerari s'incinera i es calcina juntament amb el cadàver. Contràriament, la cremació com a ritual és notablement complex i revesteix d'un *tempo* específic: es necessita personal qualificat, llenya, les operacions no són senzilles, s'ha d'esperar la consumpció de la pira, destriar les restes, banyar-les en vi⁵.

En base a les dades de què disposem podem ubicar *grasso modo* la substitució absoluta de la pràctica incineradora per la *humatio* a *Tarraco* a partir de mitjan segle II dC i la seva aplicació s'intensificaria a partir del segle III fins a una total desaparició del ritual incinerador en el segle IV i V (Ted'a 1987, 191). En el cas concret de les àrees funeràries del suburbi oriental de

4.- Una visió de conjunt sobre la topografia funerària de les ciutats de l'Imperi a Hesberg/Zanker 1987. Pel cas hispànic: Vaquerizo 2002.

5.- Referències literàries que descriuen les fases del ritual de cremació: Verg. A. VI. 212-235, Luc. *Luct.* 14. Per a una aproximació antropològica a aquest tema: Duday 1987.

| SUBURBI ORIENTAL | | | |
|-------------------------|--|--|--------------------------|
| UF | Descripció | Aixovar / dipòsit funerari | Datació |
| 1 | Inhumació infantil dins de fossa simple amb coberta de tegula a doble vessant | Braçalet de fil de bronze | s. II dC |
| 2 | Inhumació infantil en fossa simple | Ungüentari de vidre (Isings 82) | s. II dC |
| 3 | Inhumació d'un nadó en taüt de fusta i dins de fossa simple | Cargolí de mar | s. II dC |
| 4 | Inhumació en taüt de plom i al seu torn dins sarcòfag de pedra | Gladius de fusta Màneg de navalla 2 elements de cinturó d'os 1 dena de collaret 3 monedes foradades Penjoll zoomorf de carneola Penjoll en forma d'ullal d'os Ungüentari de vidre | s. II dC |
| 5 | Inhumació d'un nadó dins de fossa simple coberta per una llosa de pedra | – | s. II dC |
| 6 | Inhumació infantil en taüt de fusta dins de fossa simple amb llit i coberta de tegulae | Ampolla de vidre (Isings 89) Bol de T.S. Hispànica (Ritt. 8) | s. II dC |
| 7 | Inhumació infantil dins de fossa simple coberta amb tegulae a doble vessant | Guttus de T.S. Africana (Lamb. 16/Hayes 121) | s. II dC |
| 8 | Inhumació d'un nadó dins de fossa simple coberta per tegulae a doble vessant | – | s. II dC |
| 9 | Inhumació infantil dins de fossa simple | – | Indeterm. |
| 10 | Inhumació infantil dins de taüt de fusta | – | Indeterm. |
| 11 | Inhumació infantil dins de sarcòfag petri | 3 ungüentaris 1 moneda | Indeterm. |
| 12 | Inhumació infantil dins de sarcòfag petri | – | |
| 13 | Inhumació dins de fossa simple excavada a la roca i coberta amb cinc pedres irregulars de grans dimensions | Ungüentari de vidre (Isings 26) | Primera meitat s. I dC |
| 14 | Inhumació infantil dins de fossa simple | Olleta de parets fines (Atlante tv. XCVII, tipo 2/290) Llàntia (Dressel 24) Un penjoll de bronze | Indeterm. |
| 15 | Incineració en urna ceràmica | Ungüentari ceràmic | s. II dC - inicis III dC |
| 16 | Inhumació infantil dins de fossa simple | – | Indeterm. |
| 17 | Inhumació infantil de sexe masculí d'entre 7-9 anys d'edat en taüt de plom dins de fossa simple | – | Indeterm. |
| 18 | Inhumació infantil de 5 anys dins de sarcòfag doble de plom | Amulet fàl·lic d'os Petita fletxa d'os Petit semicilindre d'os | Indeterm. |
| 19 | Incineració infantil en urna ceràmica | – | s. I dC |
| 20 | Inhumació d'un individu infantil d'un any d'edat dins de caixa de tegulae i coberta de tegulae planes | – | Indeterm. |
| 21 | Inhumació infantil dins de fossa simple | 2 plats-tapadora de ceràmica africana (Ostia III, 332) Ungüentari vitri fragmentat | Primera meitat s. II dC |
| 22 | Inhumació infantil (9-14 anys) dins de fossa simple, coberta per fragments d'àmfora i pedres lligades amb fang | Llàntia Moneda | s. I-II dC |

Figura 2. Taula amb les unitats funeràries infantils documentades a l'àrea sepulcral del suburbi oriental de *Tarraco*.

Tarraco, les incineracions documentades daten de segle I-II dC mentre que les primeres inhumacions daten d'època augustal i les últimes, del segle V (Ted'a 1990, 311- 315; Ciurana 2007, 47- 50). Ara per ara, però, no disposem de suficient informació per poder establir les raons d'aquest canvi. De fet la utilització d'un o altre ritual era possiblement una pràctica que depenia de la tradició familiar o de motivacions personals fins ben entrat l'Imperi com hem constatat a la necròpolis oriental de Tarraco. D'aquesta manera no és estrany que en època republicana hi hagi famílies a Roma, com ara els *Cornelii*, que s'inhumen malgrat que la pràctica dominant sigui la incineració. Aquest fenomen de convivència queda també testimoniats en els primers segles de l'Imperi en moltes necròpolis italianes com la d'Isola Sacra a *Ostia* (Baldassare *et al.* 1996) però també a les ciutats hispanes. A *Emerita Augusta* han aparegut incineracions amb rics aixovars funeraris que s'han datat de segle III dC (Vaquerizo 2001, 79). A *Valentia* i a *Baelo Claudia* la inhumació compta amb una presència important ja en les fases més antigues. A Tarraco s'han documentat inhumacions ja des de temps augustals (Ted'a 1990). Bendala (1991, 183) assenyala que a les ciutats amb tradició indígena important (*Carmo*, *Baelo Claudia*, *Gades* o *Castulo*) la inhumació no sembla generalitzar-se fins a començaments del segle III dC. Contràriament, en aquelles ciutats de fundació pròpiament romana com *Corduba*, *Emerita* o la pròpia Tarraco la inhumació començarà a imposar-se ja al segle II dC.

Si en la qüestió ritual infants i adults no es troben tan allunyats, en la presència/absència d'aixovars sí que s'han registrat petites divergències respecte el panorama general. Mentre que menys de la meitat dels sepulcres del suburbi oriental presenten aixovar (48,5%), en el cas de les tombes destinades als *immaturi* la situació es capgira ja que més de la meitat sí que presenten aixovar (57,1%). Si analitzem aquests objectes es constata com molts també apareixen associats a tombes d'adults. És el cas, per exemple, dels recipients ceràmics, les llànties i els ungüentaris (Fig. 3). A nivell tipològic, hem documentat formes tancades destinades a servir i consumir líquids (bol, *guttus*, olleta) i en menor nombre, formes obertes (plats-tapadora). Considerem que aquests objectes s'han de relacionar amb rituals vinculats a les ofrenes alimentàries realitzades a peu de tomba que alhora s'inserten dins el complex de pràctiques simbòliques que constituïen els rituals d'agregació: el difunt perdia el seu lloc dins la comunitat però adquiria un estatus nou dins el col·lectiu dels *Manes*. Un fragment d'Ausoni ens pot fer entendre la concepció del més enllà com el d'una nova vida que té una dimensió temporal eterna: "no sóc mort, només he canviat el meu món" (Ausonius, *Epit. XXXI*). Els romans no tenien un *corpus* universalment conegut de dogmes sobre la ultratomba. Fins i tot les inscripcions sepulcral reflecteixen aquesta disparitat de creences.

Tot i l'escepticisme que sembla impregnar algunes manifestacions epigràfiques funeràries (Granger 1899), existeixen altres manifestacions a nivell escrit i en el registre arqueològic de les necròpolis que donen fe d'una creença en la supervivència de l'ànima del difunt. Per a la mentalitat romana, després de la mort no existia una vida plena, paral·lela al món dels vius, sinó que aquella part de l'individu que sobrevivia a la mort s'integrava a una existència diferent, mancada de sensibilitat i vigor, però en la qual el mort mantenia part de la seva identitat. I els vius, que eren participants i impulsors d'aquest procés de canvi a través del ritual, tributaven celebracions de memòria i sacrificis a aquesta ombra del jo difunt. D'aquesta preocupació se'n fa ressò Tertul·lià. L'autor cristià critica amb duresa la reverència amb la qual els pagans rendeixen culte a la memòria dels morts: "què feu vosaltres per honorar els déus, que no feu també pels vostres morts?" (Tert. *Apol. XIII*). La recerca històrica s'ha centrat sobretot en l'estudi dels funerals romans a través de les fonts literàries. Diversos autors han superat aquest model interpretatiu, que es centrava sobretot en la descripció del ritual a partir de textos literaris, i han reconstruït la seqüència ritual aportant interpretacions molt suggestives (Maurin 1984; Scheid 1984).

Aquesta seqüència ritual estava composta per rituals de separació i d'agregació. El difunt rebia de la comunitat dels vius el reconeixement de la seva nova condició mitjançant diversos gestos rituals que es diferenciaven entre rituals funeraris i commemoracions funeràries periòdiques. Hi ha aspectes del ritual més ben coneguts que altres: les fonts ens parlen molt de l'exposició del cadàver, la *laudatio*, la processó del *funus*, però poques vegades ens parlen de la inhumació i la incineració, les *Parentalia* i els sacrificis que l'envoltaven. La primera part del ritual era la més pública perquè es desenvolupava a ulls de la comunitat. Durant la segona fase, els rituals estaven dirigits sobretot als familiars i als més pròxims al difunt i es desenvolupaven al costat de la tomba, fora de l'àmbit públic. El primer dels rituals que es celebrava a la tomba era el *silicernium*, un banquet en honor al difunt durant el qual es realitzaven ofrenes de vi, aigua i mel, les *libationes*. Aquestes ofrenes permetien alhora purificar els *lugentes*, és a dir, els membres de la família que amb la mort havien quedat al marge de les resta de ciutadans per la seva qualitat impura o *funesta*.

Els objectes d'aixovar recuperats de l'interior de les tombes dels *immaturi* són una constatació física dels gestos rituals efectuats abans del tancament de la tomba. Ja hem esmentat que aquells elements amb més presència a les tombes són els recipients ceràmics que ens parlen de la celebració del *silicernium* i de l'execució de sacrificis purificadors. Malauradament, no han arribat fins a nosaltres restes orgàniques que ens permetin asseverar de quin tipus d'ofrena alimentària estem parlant. En

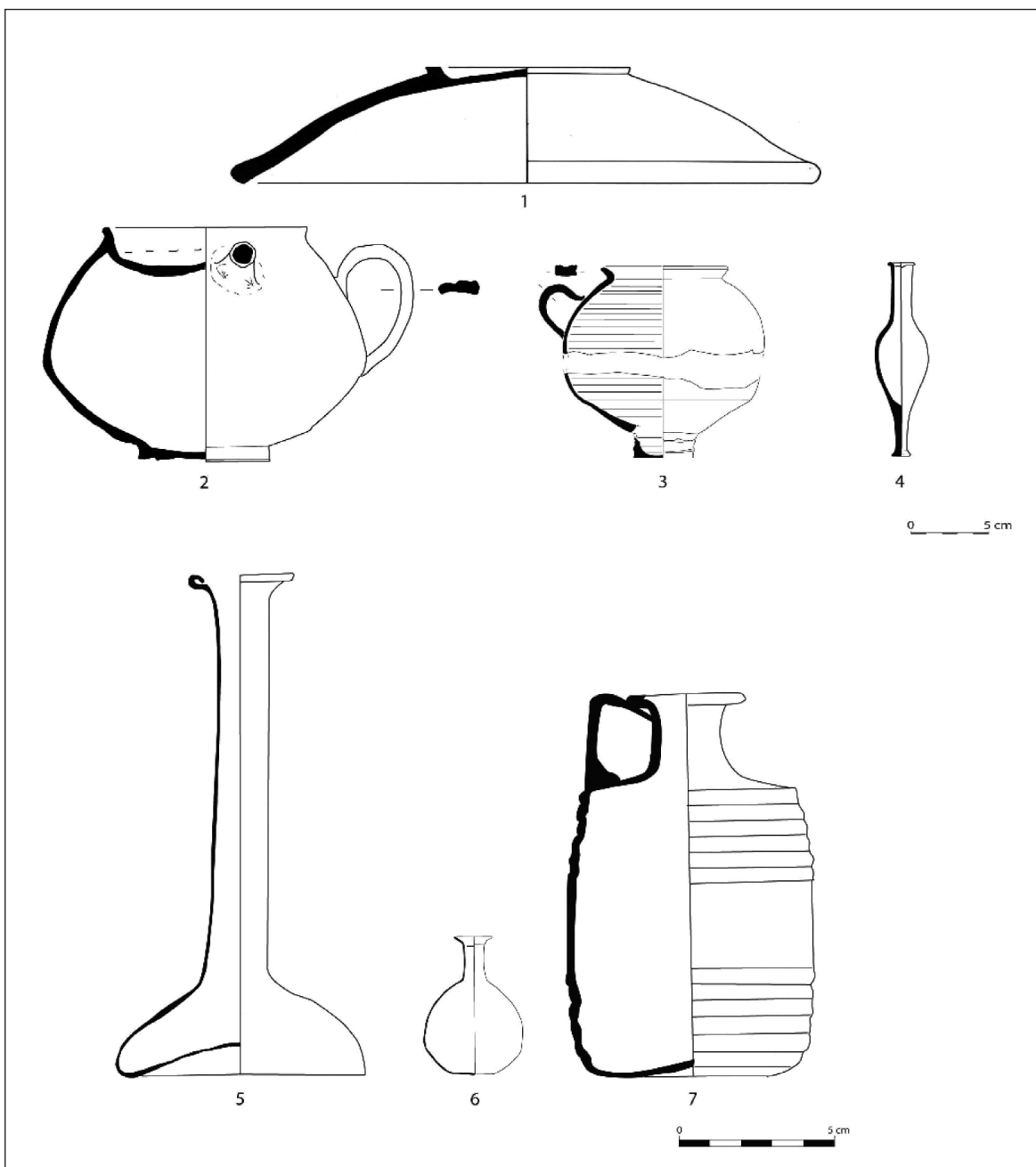


Figura 3. Lâmina amb els principals aixovars documentats. Recipients ceràmics (1-4): 1. Plat- tapadora de ceràmica africana de cuina, Ostia III, 332; 2. *Guttus* de T.S. Africana A, Lamb. 16; 3. Olleta de parets fines; 4. Ungüentari ceràmic fusiforme. Recipients vitris (5-7): 5. Ungüentari Isings 82B 2; 6. Ungüentari Isings 26; 7. Barrilet vitri Isings 82 (J. Ciurana).

segon lloc destaquen els ungüentaris vitris, que remeten a les essències perfumades utilitzades durant la *lauatio* del cadàver. Són elements molt freqüents a les tombes tant d'adults com d'infants. El terme *unguentaria* inclou totes les substàncies relacionades amb els perfums, els olis i els ungüents, pomades i essències. Aquests recipients no són estranys al ritual de la mort: perfums i essències eren utilitzades durant la *lauatio* del cadàver i la seva exposició pública davant familiars i amics. Com ja ha assenyalat J. Scheid, durant els *funera*

es posaven en joc tot un seguit de símbols semànticament antagònics a la mort i tot allò que representava (Scheid 1984, 120-121). El mort, vestit amb les seves millors gales, perfumat i coronat, amb una bellesa aparentment ideal i eterna, contrastava amb l'aparença descuidada dels *lugentes* que l'envoltaven. Altres objectes simbòlics com ara les llànties també apareixen a les tombes estudiades. Pel que fa al seu significat, és inevitable associar la llàntia amb el *lumen* i aquesta, amb la vida. La llàntia subministraria una

claror reconfortant al difunt durant el seu viatge al més enllà o durant el seu estatge a la tomba. És clar que la llàntia (així com les espelmes i les torxes) té un paper cabdal al llarg de la vetlla i la *pompa funebris* però també és una ofrena típica als morts. Existeixen diverses inscripcions sobre la disposició de llànties a les tombes durant les festes commemoratives: *ut ... lucerna quotidiana poni [placeat]* (CIL II, 2102), *ut monumento meo alternis mensibus lucernam accendant et sollemnia mortis peragant* (Dig. XL, 4, 44), *ita ut ... omnib(us) Kalendis, nonis, idibus suis quisquibus(que) mensib(us) lucerna lucens... ponatur incenso imposito* (CIL VI, 10248) o *ut semper vigilet lucerna nardo* (CIL VI, 30102) (Bandini *et al.* 1985, 215). Són objectes que han estat en contacte amb el mort, han estat contaminats per la seva condició i per tant li són oferts. No obstant, n'hi ha d'altres que són exclusius dels infants i que funcionen com a marcadors d'edat: són els *crepundia*, dels quals parlarem més endavant.

EL MAUSOLEU DEL CAMÍ DE LA PLATJA DELS COSSIS: UNA *DOMUS ATERNA* DESTINADA ALS INFANTS

L'estudi de la topografia funerària del suburbi oriental de la ciutat de *Tarraco* ha evidenciat que infants i adults comparteixen els mateixos espais funeraris. No s'ha constatat cap àrea específica d'enterrament infantil. Això es deu al fet que la família, com a col·lectiu social bàsic, és qui garantia als seus membres una sepultura digna a través de l'exercici de la *pietas*. No obstant això, si tenim en compte els paràmetres demogràfics de l'època i l'alta taxa de mortalitat perinatal i infantil, infants i nadons es troben infrarepresentats a les àrees funeràries del suburbi oriental. On són els infants?

En el cas d'estudi que ens ocupa, els enterraments infantils d'aquesta àrea es troben principalment englobats en els sepulcres familiars, al costat dels seus parents, però la gran majoria roman invisible. Una de les justificacions que s'esgrimeix és la preservació diferencial dels esquelets dels neonats i dels infants de curta edat. Cal tenir en compte que la baixa calcificació dels ossos dels infants facilita la seva descomposició en períodes molt curts de temps. Malgrat les limitacions metodològiques i les llacunes existents en la documentació arqueològica, existeixen casos especials que permeten conèixer el tractament funerari dels infants en època romana. Aquest és el cas del mausoleu del camí de la Platja dels Cossis que fou descobert durant les tasques d'excavació a la zona l'any 1998 (Macias/Menchón 1998; Menchón 2000). Durant la intervenció arqueològica es documentà part de la via romana i, orientats respecte el seu traçat, dos edificis de caràcter funerari. Ens interessa principalment el primer mausoleu, que correspon a una estructura de

grans carreus de pedra del Mèdol. Presentava unes dimensions exteriors de 7 per 5,75 m i unes dimensions interiors de 4,85 per 3,5 m (Fig. 4). D'aquesta construcció només en romanien les fonamentacions i no existien evidències de podi, accessos o pavimentacions interiors. La planta, rectangular, recorda més a la forma templar que a la torre i possiblement l'accés a l'interior del mausoleu es realitzaria per la façana nord. A causa del mal estat de conservació de l'edifici és extremadament difícil adscriure la construcció a una tipologia arquitectònica funerària i establir paral·lels. De fet, es pot constatar com el mausoleu fou víctima d'un espoli consciencios. Els seus murs de carreus varen ser desmuntats fins arribar a la cota dels enterraments, deixant només una filada *in situ*.

A la part sud de l'edifici funerari s'hi adossava una estructura d'*opus caementicium* que presentava uns 50-80 cm de potència i que fou interpretada com la vorera de la via, que separava la calçada del recinte funerari pròpiament dit. El mausoleu es trobava emplaçat dins d'un recinte delimitat per un mur que conservava escasses restes d'un sòcol fet de pedres mitjanes irregulars lligades amb argila. Aquest recinte confrontava amb la via i tenia una àrea aproximada de 126 m² dins la qual es localitzaren un total de vuit inhumacions orientades E-O. Totes corresponien a individus adults: tres dones, dos homes i dos cadàvers de sexe indeterminat així com una inhumació en àmfora que no es va poder excavar totalment. Aquests sepulcres es trobaven tots paral·lels a la via i concentrats en aquesta zona. Per aquest motiu suposem que l'entrada al monument es realitzaria pel cantó oposat, a través de la façana sud-oest, un dels cantons curts de l'edifici. A l'angle nord-oriental d'aquest espai es va localitzar un petit dipòsit d'*opus caementicium* pavimentat en *opus signinum* i amb mitges canyes a les arestes. La datació de conjunt dels aixovars i dels dipòsits funeraris indica una cronologia d'ús d'aquest edifici funerari i del seu recinte perimetral des de finals del segle I al segle III dC si bé l'absència de materials ceràmics va impedir datar els nivells fundacionals del mausoleu.

Ja dins el mausoleu, dins la cambra sepulcral, es localitzaren deu inhumacions i una incineració. L'excavació dels nivells que colmataren aquest espai interior no va aclarir el ritme deposicional de les diverses tombes. És possible que l'enterrament fundacional correspongués al sarcòfag petri de la Unitat Funerària 4 (Fig. 2) que contenia les restes d'un infant. Les evidències arqueològiques assenyalen que possiblement aquest seria el primer enterrament realitzat, que a més, té una posició dominant dins el conjunt ja que es troba a l'eix axial de la cambra. A la seva dreta i aprofitant la cantonera de la sala, es situà una segona inhumació dins de taüt de plom i amb coberta de *tegulae* planes dins una estructura de murets de pedra. El mur llarg es recolzava a un

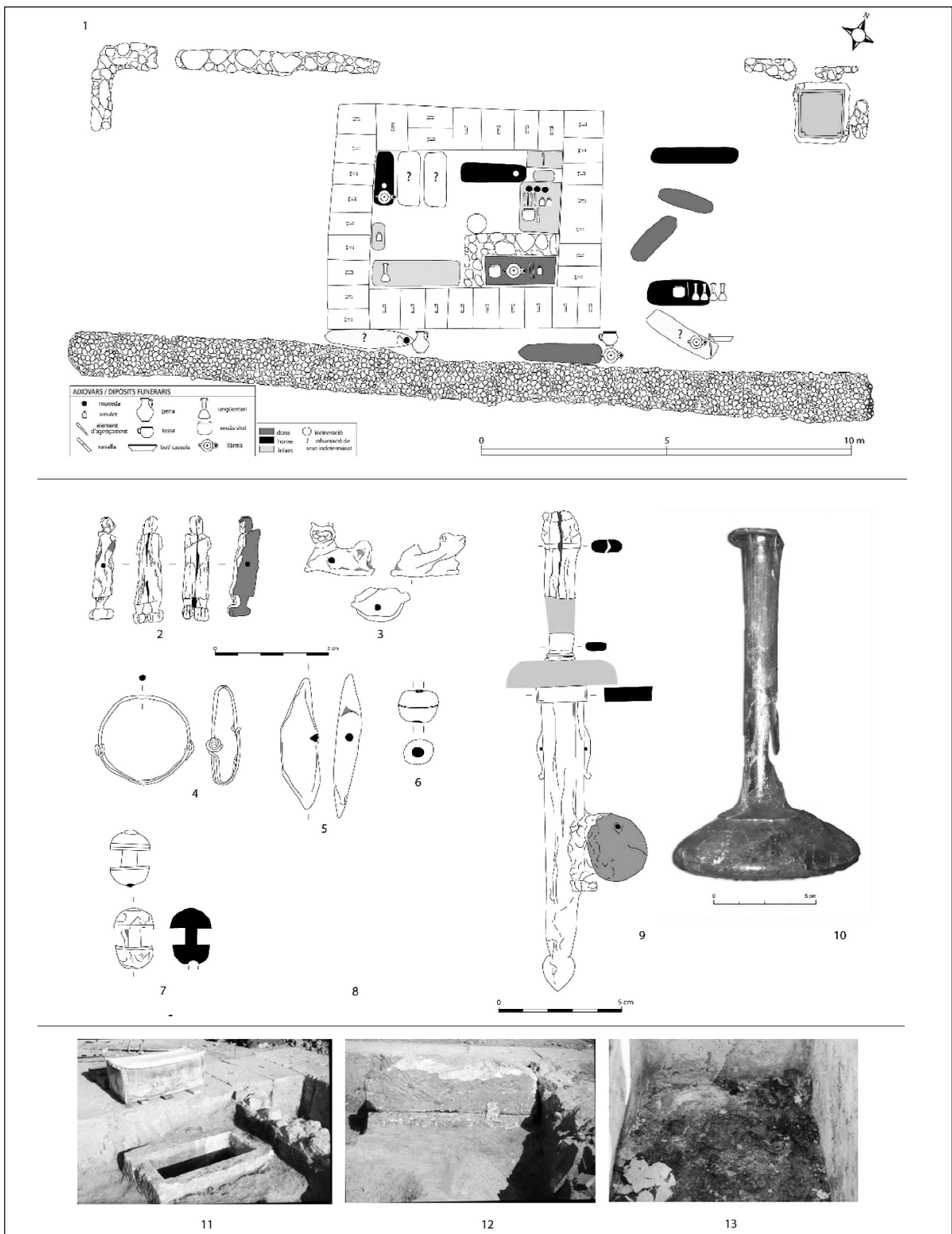


Figura 4. Mausoleu del camí de la Platja dels Cossis. 1. Planta del mausoleu amb les tombes documentades durant l'excavació (J. Ciurana- Arxiu Codex). Aixovar funerari de la Unitat Funerària 4: 2. Màncec de fusta amb figura antropomorfa; 3. Figureta felina de carneola; 4. Braçalet de fil de bronze; 5. Penjoll que imita un ullal d'ós; 6. Dena de collarat d'os; 7. Elements de cinturó d'os; 8. Tres monedes de bronze perforades; 9. *Gladius* de fusta amb una de les monedes perforades adherides; 10. Ungüentari vitri forma Isings 82 b2 localitzat a l'exterior de la tomba, damunt la tapa del taüt de plom (Judit Ciurana). Diverses instantànies de la UF 4 (Arxiu Codex); 11. Taüt de plom un cop extret de l'interior del sarcòfag petri; 12. Detall de la cua de milà de bronze que unia la tapa amb el cos del sarcòfag; 13. Vista de l'interior del taüt de plom on es poden observar alguns dels objectes de l'aixovar dispersos entre les poques restes òssies conservades (Arxiu Codex).

dels cantons curts del sarcòfag de pedra, manifestant així el seu caràcter de construcció posterior. La resta de sepulcres es realitzaren dins de fossa simple i no presentaven relacions estratigràfiques clares entre elles. Un dels punts que criden l'atenció d'aquest conjunt és la preeminència d'*immaturi* inhumats a l'interior del mausoleu. D'un total de deu inhumacions documentades, cinc corresponien a individus menors de 14 anys⁶. A banda, aparegueren dues fosses sense restes òssies que podrien correspondre també a nadons o infants amb un nivell baix de calcificació d'ossos. Tres adults compartien amb els infants aquesta cambra: una dona adulta d'edat indeterminada, una dona morta entre els 25-39 anys i un home també entre 25-39 anys. A més també es localitzà la incineració d'un individu d'edat i sexe indeterminat. Dos dels infants (UF 11, 5) eren menors de 2 anys, tres (UF 1, 4) eren infants d'edat indeterminada, i l'altre era un individu juvenil entre 14-22 anys de sexe indeterminat (UF 2). Totes les inhumacions infantils, menys una, presentaven objectes d'aixovar.

D'aquest conjunt funerari destaca la Unitat Funerària 4, no només per la complexitat del seu sistema de contenidors sinó també, i sobretot, per l'excepcionalitat dels objectes que es documentaren al costat del seu cadàver. Les restes de l'inhumat presentaven un estat de conservació pèssim; de fet només es pogué recuperar algun os del crani. El difunt havia estat dipositat dins un taüt de plom i al seu torn dins un sarcòfag de pedra del Mèdol de planta quadrada. La part inferior de la tapa del sarcòfag era de secció plana amb la part superior arrodonida. La tapa estava unida a la caixa mitjançant una cua d'oreneta de bronze. A part de les escasses restes òssies, es documentà una acumulació de teixits a l'angle inferior dret del taüt que de ben segur havia format part de la mortalla del difunt. L'aixovar estava format per diversos objectes de caràcter profilàctic: tres monedes (totes perforades), una petita figura de felí de carneola (també amb un orifici), una dena de collaret, un penjoll en forma d'ullal, un braçalet de bronze, un *gladium* de fusta, un mànec de navalla antropomorf i diverses peces de cinturó. La gran majoria d'aquests objectes presentaven orificis per a poder ser enfilats i penjats al coll de l'infant. Pel seu caràcter protector (com ara la imitació d'ullal d'ós) els hem interpretat com a *crepundia*.

El mot *crepundia* deriva del verb *crepo* (fer soroll) fet que delata el seu principal objectiu: produir sons. Aquests element consistien en miniatures de diferents tipus, fets amb materials diversos. La representació de coses reals en miniatura detenia un fort significat màgic. Era creença estesa que el dringar metàl·lic, sobretot del bronze, allunyava els mals esperits i les



Figura 5. Detall de mirall etrusc amb el naixement de Fulvius, el Dionís etrusc. Penjats de l'espatlla porta diversos *crepundia* (De Grummond 2002, fig. 9, 66).

influències infernals (Theoc. *II Idili*, Gow 1934). D'aquí que molts amulets anessin acompanyats de campanetes que amplificaven el seu poder. Cal tenir en compte que els amulets tenen un paper important en els contextos funeraris. La mort representava un canvi, una transformació i el trànsit entre l'estat de la vida al de la no-vida. Traspasar aquesta franja liminal entre la vida i la mort era un moment crític i perillós per al mort però també per als vius. El cadàver estava exposat a l'atac dels esperits malignes. Era necessari exorcitzar el cadàver i per aquest motiu s'utilitzaven els amulets. Els amulets són objectes de gran difusió durant tota l'antiguitat i particularment en el món romà. Molts dels amulets emprats durant la vida se'ls emportava el difunt a la tomba. Varró (*L. VII*, 97) assenyala que eren molt utilitzats, sobretot entre els nens, per protegir dels malefics. La millor fórmula era dur-los a sobre sempre, penjats al coll, però també es podien dur lligats al braç, al canell o a la cuixa. Pels textos clàssics (*Pl. Mil.* 1399) i per les representacions figuratives sabem que de *crepundia* n'hi havia de perforats o sense perforar i podien ser enfilats a un cordill (Fig. 5). En el cas de l'aixovar de la UF 4, l'infant difunt duia penjats del coll tres monedes, una figureta de felí, una imitació d'ullal d'ós en os, i una dena de collaret també d'os.

D'aquest conjunt d'objectes volem subratllar la presència de les tres monedes. Tradicionalment, la presència

6.- Agraïm a l'osteòpata Emilio Provinciale les dades antropomètriques dels esquelets. Provinciale és part integrant del projecte sobre arqueologia funerària de Tarraco que impulsa l'Institut Català d'Arqueologia Clàssica.

de monedes en contextos funeraris s'ha explicat a través del mite de Caront. I no és estrany ja que la literatura grega i romana des del segle V aC fins a finals del II dC ha deixat testimoni clar i concís sobre el costum de dipositar una moneda a la boca dels difunts per a pagar el viatge a la barca de Caront⁷. Les diverses fonts malgrat estar allunyades en el temps i en l'espai són unànimes en aquest tema. No obstant això, aquesta unanimitat no és tal quan deixem enrere els textos i evaluem el registre arqueològic. A les àrees funeràries es pot comprovar com no tots els difunts són acompanyats per monedes i encara és menys freqüent que es trobin emplaçades dins les seves boques. On podem cercar una interpretació alternativa que ens faci entendre la presència tan poc regular i variable de les monedes dins les tombes?

Si abandonem per un moment les necròpolis i tornem a la ciutat, entre els vius, veurem com les monedes, com a objectes propiciatoris, apareixen en altres rituals que no són de caràcter funerari. Aquest ús en contextos rituals es pot explicar a través del fet que la moneda té propietats talismàniques. Aquestes propietats màgiques li vénen donades, no només per la seva forma circular (perfecta) i la seva composició metàl·lica, sinó també per la seva capacitat de conduir i transmetre el *bonum omen* o bon auguri. És paradigmàtic el costum de les *Kalendae ianuariae* a les quals fa referència Ovidi. El primer dia de l'any, es regalaven monedes per tal de materialitzar els desigs d'abundància i bona fortuna (Ov. *Fast.* 1. 220-226). També s'emprava l'as en altres dues celebracions: en el ritual del matrimoni i durant la celebració de les *Compitalia*. Un cop a casa del seu marit i poc després d'haver traspasat la llinda de la porta, l'esposa oferia un as als *Lares* de la llar de foc. Aquest gest es repetia durant les *Compitalia*, quan les esposes novelles tornaven a dipositar una moneda als *Lares*. La moneda, doncs, es troba revestida de significats màgics i de bon auguri; pot ser ofrenada als déus però també és objecte d'intercanvi entre els homes. La moneda no és un objecte aliè al ritual quotidià i, per aquest motiu, no s'ha d'analitzar la seva aparició en contextos funeraris com a quelcom extraordinari i forçosament relacionat amb el mite del barquer infernal. Les evidències arqueològiques demostren que l'òbol de Caront és només una de les moltes manifestacions d'un ús ritual molt més ampli de les monedes a la praxi funerària.

Una altra peça excepcional que volem destacar és el *gladium* votiu de fusta que forma part del complex aixovar infantil de la UF 4. En el moment de la seva descoberta les parts que composaven el *gladium* van aparèixer desconnectades i van ser interpretades com a tres mànecs de ganivet independents. Quan es va avançar en l'estudi de l'aixovar, i gràcies als paral·lels,

es va poder reconstruir la peça. Es va constatar que es tractava d'una espasa en miniatura de fusta. Generalment, la longitud d'aquestes petites espases oscil·la en longitud entre els 50 i 124 mm i presenten una làmina de ferro amb tallant simple o doble (Béal/Feugère 1987, 89-150). La beina d'aquestes espasetes acostuma a ser massiu. En el cas del *gladium* tarragoní, aquest presenta una beina que aniria soldada directament al mànec a través d'una peça allargada de ferro. Els vestigis d'aquesta petita làmina de secció quadrangular es conserven inserits al mànec. Per les seves característiques formals, correspon a la tipologia 1b fixada per Béal que ha estat datada de segle II, inicis del III (Béal/Feugère 1987, 95). Aquest tipus d'objectes estan ben representats a la Gàl·lia sense que al llarg dels segles hi hagi una evolució tipològica important. Aquestes peces no són exactament una reproducció fidel de les armes romanes sinó vagues al·lusions a l'armament grecoromà heroic.

Els contextos més usuals de troballa d'aquests *gladia* són dipòsits votius i tombes, tant d'infants com d'adults. No podem descartar del tot que no es tracti d'una joguina tot i que és una espasa atrofiada, és a dir, feta d'una sola peça i que no presenta fulla de cap tipus. Ens decantem per l'opció de l'oferta votiva, probablement relacionada amb els *crepundia* i amb un valor anàleg. A la comèdia *Rudens*, Plaute descriu uns *crepundia* per boca de la protagonista, Palestra: *et ea quae olim parua gestauit/ crepundia istic in ista cistulla insunt (...)* *En siculust aureolus primum litteratus (...)* *Post altrinsecust securicula ancipes, itidem aurea (...)* *post siciilicula argenteola, et duae conexae maniculae, et sucula (...)* *et bulla aurea est.* (Plaut. *Rud.* 1078-1150). Palestra enumera una a una les miniatures que constitueixen els seus *crepundia* i destaca una petita espasa d'or. En la novel·la hel·lenística i en la comèdia llatina els *crepundia* tenen un paper destacat ja que són el desllorigador del destí dels protagonistes. La trama sempre és la mateixa: el protagonista, d'origens foscos i fortuna incerta, és reconegut gràcies a aquests objectes per part dels pares que l'havien exposat quan només era un nadó.

Aquest és el cas del cabrer Dafnis coprotagonista juntament amb Cloe de la novel·la de Longus. En el desenllaç de l'obra, Dafnis és reconegut pels seus il·lustres pares Cleariste i Dionisòfanos gràcies als objectes que el nadó duia a sobre quan fou abandonat: uns rics bolquers, una tanca d'or i un punyalec amb mànec d'ivori (Longus, *Dafnis et Cloe.* IV, 21). Aquests són els "senyals de reconeixença" (*τά γνωρίσματα*) que afirmen els orígens distingits del jove pastor. Destaca un altre cop, com en el fragment de la comèdia plautiana, la presència d'una daga o petita espasa (*τό ξιφίδιον*). No es tracta, doncs, d'una simple joguina,

7.- Un recull exhaustiu i complet de fonts gregues i llatines que esmenten les monedes funeràries a Pera 1993.

sinó que possiblement és un element protector, profilàctic, enfront dels mals que assetgen l'infant en una etapa tan complicada com és el creixement. Un altre dels elements de l'aixovar que possiblement desenvoluparia una funció anàloga al *gladium* és la navalla o petit ganivet del qual només conservem el mànec i algunes restes del tall de bronze. El mànec està fet de fusta i consisteix en una figura masculina de trets caricaturescos, amb una llarga túnica i peus desproporcionats que hem identificat amb la figura teatral del *parasitus* ja que presenta molts punts coincidents amb la seva iconografia (Mikler 1997).

MANTENINT EL RECORD DELS MAIORES/MINORS

El mausoleu del camí de la Platja dels Cossis no és l'únic testimoni al suburbi oriental de *Tarraco* que ens dona informació sobre la presència dels infants en el món de la mort. A la mateixa àrea suburbial, a poc menys d'una cinquantena de metres, es localitzà l'any 2004 una altra construcció funerària de caràcter familiar (Garcia 2008). L'excavació arqueològica que es desenvolupà al solar número 11 del c/ Antoni Company i Fernández de Córdoba documentà nombroses evidències corresponents a la ocupació funerària d'aquest sector. Durant els treballs, es localitzà un tram de via romana (que seguia un traçat oest-est) en el sector septentrional de l'àrea excavada en extensió. Al sud de la via es documentaren un total de sis monuments sepulcral que s'inscrivien a diverses tipologies arquitectòniques (*ustrinum*, *mensa*, *torre*). Malauradament aquestes estructures han arribat als nostres dies molt arrasades. Per aquest motiu no podem hipotetitzar en base a la seva morfologia ja que disposem de poques bases segures.

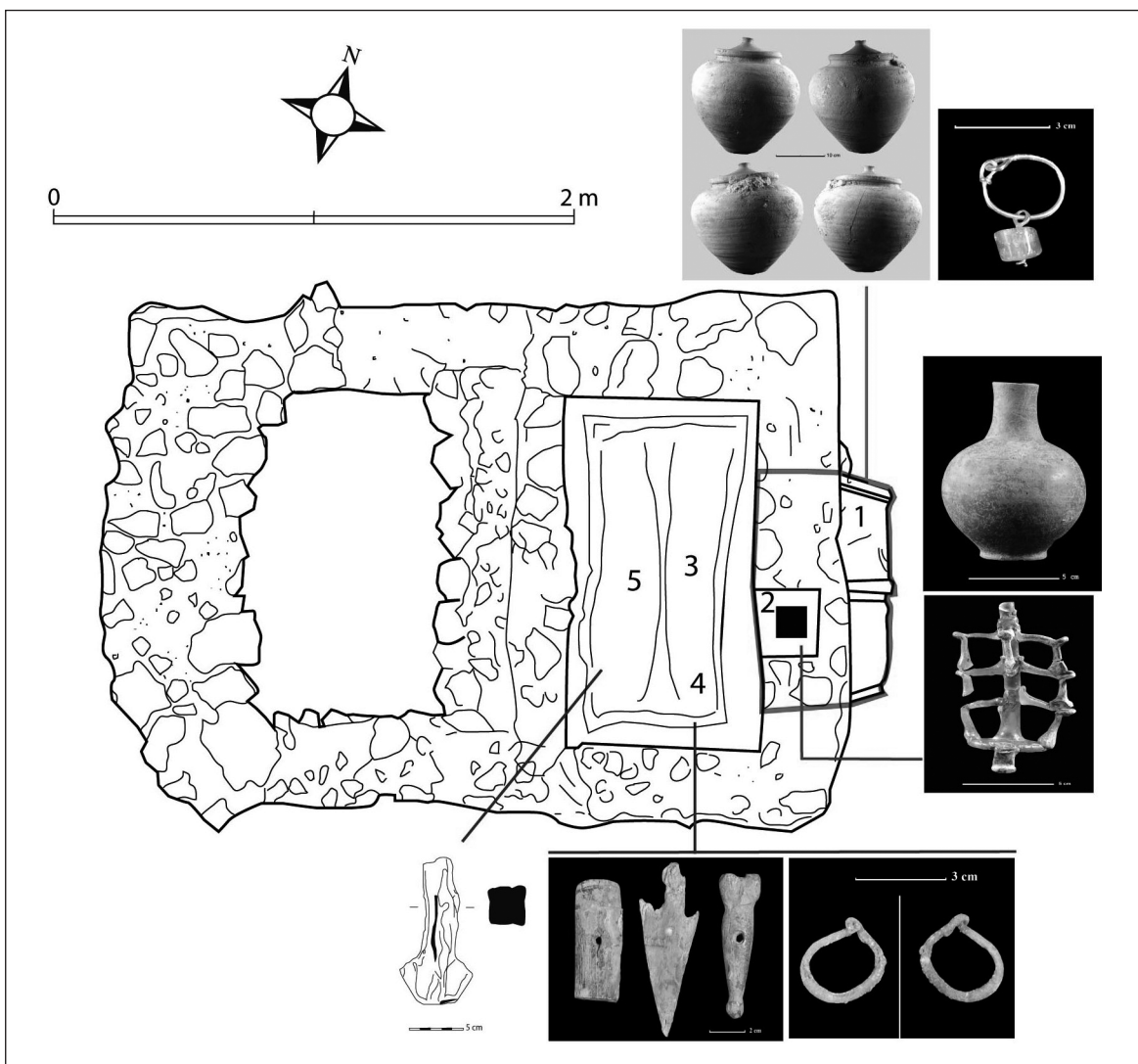
D'entre tots aquests *mausolea* destaca la que es batejà pels seus excavadors com a Unitat Arquitectònica (UA) 6. L'espai ocupat per la UA 6 és un dels sectors del solar excavat més interessants des del punt de vista dels usos funeraris. Durant la seva excavació es va documentar la superposició de dues construccions funeràries successives (Fig. 6). La construcció inicial estava formada per quatre murs de pedra lligada amb fang que delimitaven un espai rectangular. El seu interior acollia dues unitats funeràries diferents. La primera, emplaçada a la part septentrional del sepulcre, corresponia a una incineració dins d'olla ceràmica Vegas 1 que estava segellada amb la seva corresponent tapadora i morter de calç. A l'interior es localitzaren les restes òssies semicalcinades de l'esquelet que per les peces dentals s'identificà amb un individu infantil (1-10 anys). La part central i meridional del sepulcre estava ocupada per una inhumació en taüt de plom cobert per una tapa del mateix material. La tapa

del sarcòfag presentava a la seva part central un orifici de planta quadrangular cobert per una tapadora també de plom. Aquesta peça va ser retallada parcialment en els seus cantons llargs per habilitar dues solapes que funcionaven com a anses per poder manipular la peça. Es tracta d'un orifici per a efectuar *libationes* en honor al difunt, un infant de 4-6 anys d'edat que presentava com a únic objecte d'aixovar una peça de collaret de fil d'or amb un penjoll de pedra preciosa de coloració verda. Tota l'estructura estava coberta per *tégulae* disposades a doble vessant.

En un segon moment, sobre aquesta estructura es superposà una construcció de major entitat. Malgrat l'envergadura d'aquest nou sepulcre monumental, el taüt de plom i l'urna d'incineració que acollien les restes dels dos infants no només van ser respectats sinó fins i tot englobats dins el nou mausoleu. En un dels murs perimetrals de la cambra funerària es va habilitar un petit nínxol que cobria el conducte per les libacions del taüt de plom. A la figura 7 es pot apreciar la disposició d'un dels murs perimetrals de la UA 06 (delimitat per una línia discontinua roja) que es disposà per sobre del sarcòfag de plom. Dins d'aquest mur es construí un nínxol (marcat amb un rectangle), el paviment del qual és la tapa de plom del sarcòfag. Aquesta cura en el bastiment de l'estructura i el respecte expressat envers el difunt del taüt de plom fa pensar en la pertinença a una mateixa *gens* de tots els individus inhumats i incinerats en aquest espai funeràri.

El dret sepulcral prohibia l'afectació i el trasllat de les restes dels difunts de la seva tomba ja que aquesta, un cop ocupada definitivament per les restes mortals del difunt, passava a ser *locus sacer* (D. 11. 7. 2. 5) i, per tant, la seva profanació podia ser penada amb la mort, amb el treball a les mines o amb el desterrament. Tanmateix, les excavacions arqueològiques a les àrees funeràries del suburbi oriental han permès documentar diversos exemples en els quals es verifica que l'activitat funerària ha destruït o afectat seriosament tombes anteriors. Aquest és el cas per exemple, d'un acotat funeràri descobert l'any 1984 a solar núm. 38 del c/ Robert d'Aguiló (Arbeloa 1988). Dins aquest recinte de planta quadrangular, delimitat per murs de pedres lligades amb fang, es van excavar un total de 8 inhumacions i 2 incineracions. La fossa a l'interior de la qual es trobava una de les inhumacions (la número 5) tallava la tomba número 6, i la inhumació que la ocupava havia perdut les extremitats inferiors. La tomba número 6 fou datada de segle I dC mentre que la 5 presentava una cronologia de mitjan segle I / inicis de segle II dC. En el curs de dues generacions, la tomba 6 va ser oblidada i parcialment destruïda sense cap tipus d'escrúpols legal o religiosos per una altra sepultura.

Mitjançant una lectura diacrònica de l'estructura UA 6, es pot constatar com aquella primera construcció senzilla que acollí les restes de com a mínim dos *immaturi*



218

Figura 6. Planta del mausoleu de C. Antoni Company i Fernández de Córdoba 11 (Judit Ciurana-Arxiu Codex). 1. Estructura d'obra coberta per *tegulae*, que allotjava una incineració dins d'urna ceràmica (UF 19) i una inhumació en taüt de plom amb una petita joia com a aixovar (Judit Ciurana); 2. Nínxol que deixava al descobert el conducte libatori del taüt de plom de la UF 18, dins d'aquest nínxol es localitzà una gerra i un peu de copa de vidre; 3. Situació de l'esquelet de dona dins del taüt doble de plom que ocupava tota la superfície de la cambra sepulcral; 4. Situació de l'esquelet de l'infant. Ambdues inhumacions presentaven aixovar: una arracada de bronze i tres penjolls d'os (*crepundia*); 5. Situació de l'esquelet d'home en el taüt de plom doble, a l'interior es localitzà un mànec de ferro (J. Ciurana).

fou substituïda per un *monumentum sepulcralis* de majors dimensions. Malgrat aquesta reforma profunda de l'espai, els *maiores* no van ser oblidats i el seu repòs va ser respectat. Bona mostra d'aquesta *pietas* el representa la perpetuació del ritual libatori mitjançant la construcció d'un orifici que comunica els vius amb els morts. El taüt de plom ja havia estat objecte d'ofrenes alimentàries des del moment del seu dipòsit, com demostra l'orifici de la tapa. Desconeixem si a la coberta de la primigènia estructura d'obra hi havia algun tipus de conducte que permetés la introducció de líquids a l'interior del sepulcre. El fet és que quan es

construí el nou mausoleu no es volgué privar a la difunta de les ofrenes líquides corresponents. Dins d'aquest nínxol, i en contacte amb la petita tapa de plom aparegueren dos objectes que formaven part d'un dipòsit funerari. Ambdós objectes (una ampolla sense ansa i una copa de vidre) són contenidors de líquids destinats a les ofrenes funeràries de vi, aigua i mel.

A la zona funerària del suburbi oriental de *Tarraco* s'han documentat un total de tres dispositius per a efectuar libacions, extrem que demostra que es tractava d'un ritual bastant estès. Les libacions de vi a les tombes són l'expressió més directa de la *pietas* envers

els *Manes* dels familiars difunts. Són molt abundants les referències a les fonts literàries. Virgili descriu d'aquesta manera les ofrenes de vi i llet durant els funerals d'Anquises, pare d'Enees: *duo rite mero libans carchesia Baccho/ fundiot humi, duo lacte novo, duo sanguine sacro/ purpureosque iacit flores actalia fatur* (Verg. A. V. 77-79). Alguns estudiosos han apuntat que les libacions de vi substituirien les ofrenes de sang com a líquid vivificador pel mort. L'escriptor Lluçia fa escarni d'aquests costums que considera ridículs. En el món paral·lel dels difunts, aquests vaguen morts de gana i esqualids, només alimentats a través de les libacions dels vius i de les ofrenes que són consagrades davant les tombes. Així, si no fos perquè l'amic se'n recorda del mort, aquest es quedaria sense menjar i vagaria afamat entre la resta d'ombres (Lucian, *Luctu*. 26-43). Lluçia parla sarcàsticament a través d'un jove mort queixant-se agrament: "Què podeu aconseguir per a vosaltres al vessar sobre la meua tomba vi pur? O penseu que les gotes regalimen fins a nosaltres i arriben a l'Hades? I sobre les víctimes ofertes en sacrifici, vosaltres mateixos ho esteu veient, crec, que allò més nutritiu de tots els rituals s'ho emporta el fum, ascendeix al cel, sense reportar-nos cap utilitat als d'aquí sota; i allò que queda, la cendra, no serveix per a res, a no ser que tingueu fe en què nosaltres ens alimentem d'aquesta". En el cas que ens ocupa, ignorem si les libacions es celebraven freqüentment (durant els festivals dels morts o als aniversaris) o només el dia en que es dipositaren les restes del difunt al sepulcre. Allò que sí sembla clar, és que els familiars del mort consideraven que la situació prèvia del sarcòfag (amb el seu corresponent conducte) no havia de ser alterada arran la construcció d'un nou *monumentum* familiar. A més, es col·locaren dos objectes que havien de facilitar la renovació d'aquest gest: una ampolla i una copa. Malauradament, desconeixem la relació de parentiu existent entre els dos infants de la primera construcció i els ocupants de la segona. Sembla, però, que la situació econòmica d'aquesta família millorà ostensiblement ja que pogueren permetre's construir un mausoleu de 3,70 m de llargada i 2,50 m d'amplada. L'interior d'aquest s'organitzava en dos espais diferents de reduïdes dimensions. El primer àmbit mesurava entorn 0,90 m d'alçada i 1,60 m d'amplada i presentava una superfície d'1,44 m². El segon presentava unes dimensions d'1,20 m per 1,50 m i una superfície total d'1,80 m². L'excavació de la primera cambra no proporcionà restes de tipus funerari. Es tractaria possiblement d'un espai vestibular, una avantcambra que precediria la cambra sepulcral pròpiament dita. Per contra, els treballs d'excavació duts a terme en l'àmbit corresponent a la meitat oriental del mausoleu van permetre descobrir un altre taüt de plom dipositat dins una habitació que tenia les seves parets estucades i pintades. La pintura mural es trobava molt deteriorada però s'intuïa

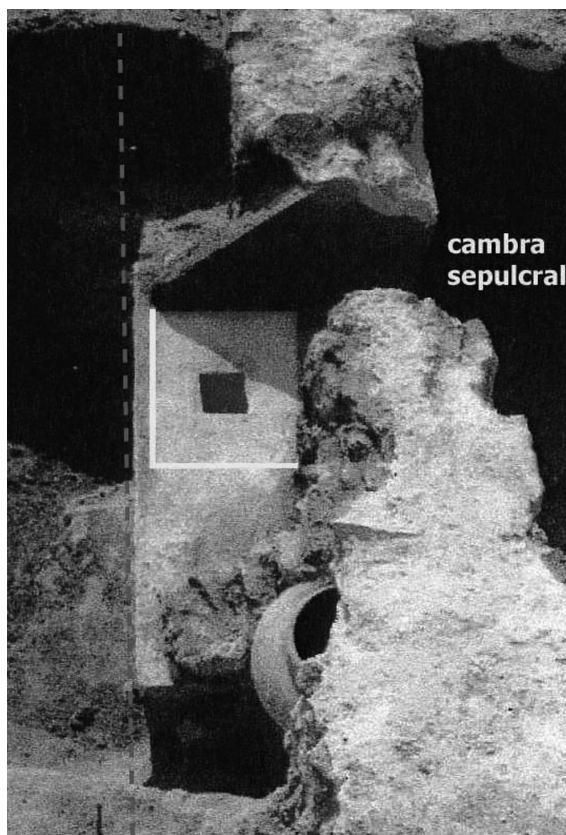


Figura 7. Detall de l'interior de la cambra sepulcral (dreta) de la Unitat Arquitectònica 06. El quadre delimita la superfície del nínxol que deixava el descobert el conducte libatori del taüt de plom de la UF 18. A la instantània es pot observar com el mausoleu es construeix a sobre de l'estructura que allotjava el taüt i l'urna incineratòria (Arxiu Codex).

219

un fons monocrom blanc i taques informes de color verd que podrien correspondre a motius vegetals. Aquest taüt de plom fou col·locat damunt el paviment d'aquesta cambra i ocupava quasi la totalitat del seu espai interior. Es tractava d'un taüt doble: la tapa de plom cobria dos espais diferenciats compartimentats per una làmina de plom vertical. Un dels compartiments estava ocupat per l'esquelet d'un individu adult masculí de 35-39 anys d'edat mentre que a l'altre, es documentà l'esquelet d'una dona de 40-44 anys i un infant de 3-5 anys. L'home no estava acompanyat d'aixovar tot i que dins el farciment del sarcòfag on estava col·locat l'esquelet aparegué un mànec de ferro molt oxidat de difícil interpretació. Pel que fa a la inhumació femenina i a la infantil, aquestes sí que presentaven aixovar funerari que consistia en diversos elements d'agençament i mortalla: una arracada de bronze molt senzilla i tres petits objectes d'os que correspondrien a elements de penjoll d'un collaret. Es tracta d'un petit fal·lus en posició frontal, una fletxa rematada per un pom circular en la seva part superior i una tercera peça de secció còncaua que, ara per ara,

no hem pogut identificar. Tant el fal·lus com l'element no identificat presenten un orifici ben marcat que permetria enfilar-los i dur-los penjats al coll. La fletxa, malgrat presentar la marca preparatòria, no es va arribar a perforar però potser romandria subjectada al penjoll a través del pom. Com en el mausoleu del camí de la Platja dels Cossis, tornem a tenir un infant i miniatures apotropaiques. De fet la imatge del membre viril era un dels amulets més populars que s'empraven per contrarestar el mal d'ull o la *fascinatio*. Els romans estaven convençuts que una mirada maligna fruit del desig de fer mal podia afectar, no només a l'objecte d'aquestes mirades, sinó també als seus éssers estimats.

L'objectiu d'aquests amulets era, no només evitar el mal, sinó també retornar el malefici a l'executor del mateix. Els infants havien de ser protegits constantment contra l'amenaça de la màgia negra ja que es trobaven en un període delicat i el més fràgil de les seves vides. No només durant la seva vida sinó també en la mort. I més tenint en compte que aquells individus morts abans de temps (els *immaturi* i els *innupti*) segons la superstició popular podien convertir-se en esperits incòmodes i molestos per als propis familiars. Com en el cas de l'aixovar de la UF 1, hem interpretat aquests petits objectes com a *crepundia* i creiem que s'han d'assignar com a aixovar funerari de l'infant. Al novè dia després del naixement pels nens i al vuitè per a les nenes, es celebrava el *dies Lustricus* en el qual l'infant rebia el *praenomen*. Es tractava d'una cerimònia molt solemne, s'oferia un sacrifici i es desenvolupava una cerimònia de purificació la qual donava nom al dia, *dies Lustricus*, tot i que també era anomenat *dies Nominum* o *Nominalia*. A més, era un dia de celebració i joia per a familiars i amics que juntament amb els esclaus de la casa oferien al nadó petites joguines de metall, ornaments en forma de flors, petites destrals, etc.

220

LES REFERÈNCIES TEXTUALS: EPIGRAFIA

L'epigrafia funerària és una de les fonts que s'ha de tenir en compte a l'hora d'aproximar-se al fenomen de la *mors immatura*. El suburbi oriental és ric en troballes epigràfiques que es troben sistematitzades dins la ingent recopilació de Géza Alföldy *Die Römischen Inschriften von Tarraco*. La col·locació d'inscripcions funeràries ben visibles a les vores de les vies d'accés a la ciutat accentuava la dimensió i rellevància pública d'aquests textos que no es limitaven a desenvolupar una funció commemorativa sinó que també servien per fer partícips del dol a tots aquells que podien sentir-se implicats per diversos motius. La pèrdua d'un dels membres assenyalava una cesura dins la història de la

comunitat i una alteració del seu equilibri intern. En el món romà, els epitafis no presentaven una variabilitat formal massa àmplia. A banda de les dades onomàstiques i biomètriques, trobem molt sovint informacions sobre la situació social del difunt, els seus llaços familiars i els càrrecs públics desenvolupats. Freqüentment també hi ha expressions d'afecte, fossin estereotipades o integrades dins de reflexions sobre la mort, el sepulcre, la cessió de la seva propietat o altres. El caràcter dominant d'aquest tipus d'informació és manifestament públic, mentre que l'aspecte privat, o si es vol, personal, es veu filtrat a través de les fórmules convencionals. Es publicitava la mort, s'honorava el difunt manifestant el propi dol i al mateix temps es buscava, més o menys conscientment, mantenir-se a distància respecte el temut món dels morts. A les zones funeràries del *suburbium* oriental de Tarraco s'han documentat un total de 84 fragments epigràfics dels quals 72 conserven un text mínimament comprensible. Els suports dels epitafis són variats, si bé predominen les *arae*, amb un total de 24 peces. També són nombrosos els pedestals d'estàtua i les esteles (Ciurana 2007, 89-126).

Són poques les dedicacions on consti l'edat del mort commemorat i encara són menys freqüents les inscripcions que ens parlin dels infants: tan sols n'hem documentat tres. La primera correspon a la inscripció RIT 572, un altar funerari de llisós amb una roseta hexapètala o símbol solar a la part superior. La inscripció és la següent: *D(is) M(anibus) / Feliciano, qui / vixit (sic) annis / XVII men(s)ibus VIII / dies (sic) X, fecit Iulia / Felicitas mater in- / [felicissima (?) - - -]*, datada al segle III dC.

La segona inscripció (RIT 492) correspon a la part esquerra d'una placa de marbre. És una de les poques inscripcions del suburbi oriental que han aparegut en el seu context original. Aquesta estela coronaria un dels tres enterraments que el mes de novembre de 1956 es localitzaren i es destruïren a la carretera de Barcelona núm. 14-18. Segons la descripció de Sánchez Real (Sánchez Real 1956), aquesta estela pertanyeria al petit sepulcre que acollia la incineració d'*Aurelia Ingenua*. Es tractava d'una urna cinerària ceràmica amb tapadora també ceràmica. A les proximitats de la tomba es recollí un ungüentari ceràmic fusiforme. En la descripció de les troballes no queda clar si formava part del dipòsit funerari d'*Aurelia*. La inscripció, datada a finals de segle II, inicis de segle III dC, resa així: *Havé [valé (?)]. /D(is) [M(anibus)]. / Aélia In[genuae] (?) / méns(ium) VIII, [- - -] / Threpte alu[mnae b(ene) m(erenti)]*. L'epígraf, doncs, va ser dedicat a la nena de vuit mesos *Aelia Ingenua* per part de *Threpte*, possiblement la seva mare adoptiva o la seva dida. La nena *Aelia* és lliure, com el seu *cognomen* recalca, però *Threpte* sembla que no és ingènua.

8.- Adjectiu verbal del verb *τρέφω* (alimentar, criar). En el cas que ens ocupa té un significat passiu i sol indicar l'esclau que ha estat criat a la casa o ha estat adoptat per la família.

La condició esclava de *Threpte* la deduïm a través de l'etimologia del seu nom⁸.

La tercera i última inscripció la dedicaren uns pares al seu fill de 13 anys (RIT 247): *D(is) M(anibus) / Iul(ii) Pam- / phili / Iul(ii) Secun- / dus Aug(usti) / lib(ertus) et Iul- / iana mater / a(nnorum) XIII m(ensis)*.

Aquests són els únics testimonis epigràfics que podem assegurar sense cap dubte que commemoraven la mort d'un *immaturus*. No obstant això, és possible que moltes de les inscripcions de commemoració ascendent, és a dir, les que dediquen pares i mares als seus fills, corresponguin a infants tot i que no apareixen les referències biomètriques. El difunt no ha abandonat el nucli familiar, és a dir, no s'ha casat, no ha s'ha integrat a una nova família i són els seus pares aquells qui s'encarreguen de tributar-li honors fúnebres. Aquest podria ser el cas de *Clodius Fuscus* que dedica una inscripció a *Claudia Phyllis*, la seva filla adoptiva (*alumna carissima[e] et obsequentissima*, RIT 456).

MORS IMMATURA I BRUIXERIA

Hem esmentat a l'inici d'aquest article que la *mors immatura* és pròpia d'aquells que moren abans d'hora, com els infants. Com hem assenyalat en línies anteriors, el tòpic literari de *mors acerba* no és del tot homologable a nivell semàntic amb la *mors immatura* però sí que fa referència a l'amargor d'una mort imprevista. Es podria establir un paral·lelisme amb el concepte medieval de la "mala mort", de la mort violenta. Les deposicions funeràries dels morts en aquestes circumstàncies són difícils de rastrejar en el registre arqueològic si no es disposa del recolzament de les fonts textuales o els anàlisis antropològics. No obstant tots aquests inconvenients, volem proposar un cas molt especial a tall d'hipòtesi en relació amb el recent descobriment d'un objecte molt especial relacionat amb la *mors acerba* i les seves connotacions ideològiques i rituals: una *tabella defixionis*.

Els morts podien ser perillosos per la seva pertinença al món infernal però també perquè podien ser fàcilment manipulats a través de la màgia. Es trobaven a cavall de dos móns: encara mantenien certs lligams amb els vius i simultàniament estaven en contacte directe amb les potències ctòniques. Els esperits dels difunts podien ser manejats amb finalitats diverses com per exemple, l'endevinació (Luc. *Pharsalia*, 6, 507-830). Els papirs màgics són una de les principals fonts d'informació sobre la màgia antiga. Aquesta documentació fa especial referència als *ἄωροι* i els *βιαιοθάνατοι* (els morts prematurs) com a mediadors entre les forces ocultes i el bruixot o fetllera. La manipulació s'exercia mitjançant fórmules màgiques, que eren pronunciades en veu alta durant el procediment ritual i que també eren incises en làmines de plom

(*tabellae defixionum*) o escrites en paper o en tauletes de cera (Graf 1994, 174).

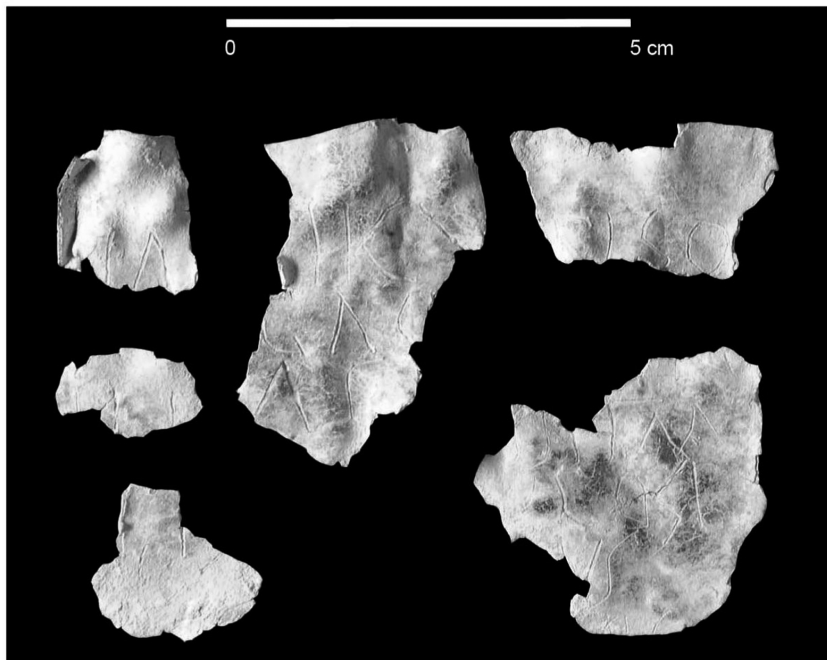
Aquestes *tabellae defixionum* consistien en làmines de plom on s'escribia el nom de la víctima amb fórmules màgiques o símbols i s'enterraven dins una tomba recent per donar a l'esperit del mort poder sobre la víctima. Etimològicament, *defixio* prové del verb *defigere* (immobilitzar, fixar). La víctima del sortilegi quedava immobilitzada i a mercè de l'esperit. La *tabella defixionis* es dipositava en llocs marcats per les morts desgraciades: dins d'una tomba, un camp de batalla o un lloc d'execució. Existeix gran varietat de malediccions: les *defixiones iudicariae*, que tenen com a objectiu afectar als adversaris en un procés judicial; les *defixiones amatoriae*, per suscitar l'amor recíproc i foll a la persona desitjada; les *defixiones agonisticae* dins el context competitiu del circ o d'altres espectacles i les *defixiones* contra els calumniadors i els lladres (Audo-llent 1967, 21-22). A través de les *tabellae defixionis*, la màgia era practicada, no per protegir-se dels poders demoníacs que envoltaven l'individu (com els amulets) sinó per manipular-los per tal d'aconseguir els objectius i dissenys personals. L'operador (el mag o la fetllera) pretenia atemorir els déus, fet que s'aconseguia assumint temporalment una identitat sobrenatural i emprant certes paraules que es trobaven clarament diferenciades del llenguatge convencional. Dins la jerarquia dels esperits, aquells que provenien dels individus morts en circumstàncies violentes o prematurament (o sigui, les víctimes de la *mors immatura*) podien ser més fàcilment contactables per part dels vius. Aquests eren els esperits que els mags instrumentalitzaven a través de les *tabellae* (Luck 1985, 43-49).

És molt complicat verificar l'existència d'una relació exclusiva entre aquests objectes màgics i la condició especial dels ocupants de la tomba on es dipositaven. Les tombes no són els únics llocs on s'enterraven les *defixiones*, de fet moltes *tabellae* han estat també recuperades d'entorns subterranis aquàtics (cisternes i pous), però també moltes procedeixen de santuaris de divinitats ctòniques com ara Demèter (Jordan 1985, 207). A nivell arqueològic és difícil demostrar que són només les tombes d'infants, donzelles verges o víctimes de mala mort aquelles que conserven en exclusiva les *defixiones* ja que hi ha molta informació associada que ens manca. Excepcionalment, disposem d'un exemple de *tabella defixionis* procedent del suburbi oriental de *Tarraco* que il·lustra molt bé aquesta problemàtica però que també pot aportar nous punts d'anàlisi.

L'única *tabella defixionis* coneguda a la capital de la *Tarraconense* es troba fragmentada en un total de sis porcions (Fig. 8.2), fet que dificulta la lectura del text inscrit. Cinc de les sis parts de la làmina presenten incisions amb lletra llatina cursiva. La *defixio* va ser trobada dins una fossa, durant les excavacions al solar núm.



1



2

222

Figura 8. 1. Fossa amb *tegulae* a un dels seus laterals on fou localitzada la *tabella*. 2. *Tabella defixionis* (J. Ciurana- Arxiu Codex).

7 del C. Antoni Company i Fernández de Córdoba l'any 2006 (Mesas 2006). Al solar en qüestió s'excavaren un total de disset enterraments: una incineració, i setze inhumacions. En el sector septentrional de la zona excavada es documentà un tram de la via romana que es dirigia cap a la ciutat. En el sector central s'erigien

dues construccions, de les quals només es conservaven parcialment les fonamentacions. La primera estructura corresponia a un recinte delimitat per quatre murs en *opus caementicium* que havia estat abocat a sac. Per les seves dimensions (9,10 per 12 m), creiem es tractaria d'un recinte descobert, potser un clos fune-

9.- Al centre del recinte es documentà una gran taca cendrosa que no va poder ser excavada però que evidenciaria la combustió de grans quantitats de matèria vegetal en aquell punt.

rari o un *ustrinum*⁹. Les afectacions modernes a l'estructura no permeteren datar la seva construcció de manera fiable. A l'est d'aquesta estructura s'alçava una altra construcció que no va poder ser possible definir en la seva totalitat ja que es trobava més enllà dels límits de l'àrea a intervenir. Es tracta d'un monument funerari de planta quadrangular amb unes dimensions exteriors de 4,30 per 5 m i unes dimensions internes de 1,90 per 2,77 m. Aquests murs constituïen les quatre fonamentacions en *opus caementicium* d'una estructura potser de tipus turriforme. A l'interior es documentaren les restes de l'arrencament d'un paviment fet amb morter de calç. Aquest edifici es construí a finals de segle I dC i fou abandonat amb posterioritat al primer terç de segle II dC.

La tomba on es localitzà la *tabella defixionis* formava part del conjunt de vuit tombes que envoltaven els murs perimetrals del recinte funerari interpretat com a possible *ustrinum* i presentava una orientació NO-SE. Estava constituïda per una fossa simple de planta rectangular que retallava el nivell geològic. La paret oriental de la fossa estava constituïda per quatre *tegulae* que separaven aquesta tomba d'una altra bessona construïda just al seu costat (Fig. 8, 2). És plausible que aquestes dues fosses fossin construïdes al mateix moment i projectades per acollir dues persones, possiblement d'una mateixa unitat familiar. Malgrat aquesta voluntat de reposar un al costat de l'altre, els dos cossos allí dipositats varen sofrir diversa sort. Els excavadors van constatar com una de les tombes estava intacta mentre que l'altra estava buida i remoguda. A l'interior no es trobaren restes òssies però es localitzà el fragment d'una llàntia així com dues peces metàl·liques corresponents a l'estructura metàl·lica d'un taüt de fusta. Segons els excavadors, aquesta tomba havia estat violada ja en època romana. Ignorem les motivacions que provocaren la destrucció de la tomba (saqueig, vandalisme) i més tenint en compte que la *uiolatio sepulchris* estava penada pel dret sepulcral. És significativa, però, l'absència de restes òssies. Fou el cos extret de la tomba? O la tomba no va arribar mai a ser ocupada? Les restes de taüt, de llàntia i els fragments de la *tabella defixionis* provenien originàriament d'aquest sepulcre o són restes intrusives que procedeixen d'altres contextos funeraris pròxims?

A l'hora d'intentar donar resposta a tots aquests interrogants, s'han de prendre en consideració tot un seguit de fets que confirmen el caràcter excepcional d'aquesta tomba. En primer lloc es tracta de l'única tomba violada en època romana mai documentada a les àrees funeràries del suburbi oriental de la ciutat. Del total 230 tombes excavades documentades en aquesta zona¹⁰, aquesta és l'única amb suficients indicis físics que per-

metin detectar una *uiolatio sepulchris*. Si passem a un nivell micro d'anàlisi, comprovarem com en les seves immediacions tampoc s'observa cap tomba que presenti una problemàtica semblant. De fet, la tomba besona que es trobava uns centímetres més enllà va aparèixer intacta, segellada i amb un esquelet complet al seu interior. Per altra banda, és altament significatiu que l'única *tabella defixionis* documentada a la *Tarraco* romana provingui d'una tomba violada. Potser les característiques especials de la tomba (el fet d'haver estat objecte d'una *uiolatio sepulchris*, per exemple), predisposava a l'esperit que l'ocupava a convertir-se en el dòcil braç executor de la maledicció que contenia la *tabella*. O al contrari, la introducció d'un objecte màgic d'aquest tipus constituïa un indicador més de l'estatus especial del mort que ocupava, o havia ocupat, dit sepulcre. No disposem de pistes que ens permetin esclarir si la deposició de la *tabella* va ser contemporània a l'enterrament o posterior a la violació del sepulcre. Nombrosos textos literaris donen testimoni d'aquestes pràctiques i, fins i tot, de l'ús de parts de cadàvers en la obtenció de filtres i altres beuratges màgics (Plin. *Nat.* XXVIII. 11: Hor. *S. I.* 8; Verg. *Ecl.* 8. 97-99; Libanius, *Decl.* 41. 29). Sigui com sigui, tots aquests senyals ens dibuixen un panorama potser no molt definit però força eloqüent de la pràctica de la màgia en els entorns de necròpolis en època romana.

CONCLUSIONS

A través d'aquest petit estudi hem pretès localitzar els infants dins les àrees funeràries del suburbi oriental de *Tarraco* i estudiar el seu tractament funerari. Els infants tenen marcadors d'identitat que es reflecteixen en els aixovars que els acompanyen al més enllà. Aquest és el cas per exemple dels *crepundia*. No s'ha de perdre de vista que són objectes d'ús quotidià, que de ben segur ja eren propietat de l'infant abans del decés. I aquest punt ens ha de fer reflexionar sobre la interpretació dels rituals funeraris i les construccions culturals. Alguns investigadors han assumit la infantesa com una experiència natural i universal. En contradicció directa, investigadors de diverses disciplines han considerat que la infantesa és una construcció sociocultural (Baxter 2008, 160-161). Les construccions contemporànies al voltant de la infantesa s'han centrat sobretot en l'arribada a la maduresa i l'assoliment de l'edat adulta. Els infants es relacionen amb la innocència i la dependència, i la infància s'identifica solament amb el temps d'entrenament i preparació per a l'etapa adulta. S'han establert molts paral·lels entre l'arqueologia de la infantesa i l'arqueologia del gènere (Ardren 2006).

10.- Un recull de totes les unitats funeràries documentades al suburbi oriental de Tàrraco des de finals del segle XIX fins l'any 2006 a Ciurana 2006, volum 2.

L'absència dels infants dins les interpretacions arqueològiques està unida, si més no en part, a l'associació entre dones i nens, dos grups invisibles i sense poder. Aquesta història compartida d'invisibilitat i marginació ha provocat que els infants hagin estat estudiats des de l'arqueologia de gènere. Les categories d'edat estan definides culturalment i no poden homologar-se d'un període històric a l'altre. El terme infant o la categoria infantesa subsumeix molts estadis, rols, dependències o independències que són elaborades diferentment en cada context cultural.

Aproximar-se al registre arqueològic per explorar les identitats construïdes dels infants es relaciona amb la recerca que té com a objectiu veure com els infants es troben involucrats en les activitats rituals. Hem constatat com no tots els infants són invisibles a les necròpolis i, de fet, molts reben un tractament funerari molt curós i complex. Aquest fet desmenteix la hipòtesi que alguns investigadors han plantejat sobre la mort infantil que consisteix en el fet que aquestes morts passarien quasi desapercebudes en una societat amb una taxa de mortalitat infantil alta. Una bona mostra d'aquest fet és el protagonisme dels infants al mausoleu del camí de la Platja dels Cossis. Hem buscat les diferències entre els enterraments d'adults i d'infants, per així descobrir com els adults conceben la commemoració i la representació dels infants i com els adults valoraven l'infant individualment. Hem constatat com la pubertat representa una fita biològica important, que marca la presència/absència de certs objectes a les tombes. Els cicles vitals estan marcats pel llenguatge, per les cerimònies i rituals, i pels objectes que evidencien rols específics i comportaments que es troben associats a individus en particular.

A les necròpolis trobem aquestes marques de transició dins l'estatus i la identitat dels individus que inclouen modificacions associables a llocs específics i objectes que deixen traces a nivell arqueològic. La mort representa un buit social i les dimensions d'aquest buit depenen de la categoria social del difunt. En el món romà, la mort es socialitza a través del ritual. A través de l'assistència al *funus*, de l'entrega dels *munera* o ofrenes, es plasma la solidaritat entre el grup de persones en dol i la col·lectivitat. Durant aquests moments, els costums socials marquen els rols que cada membre de la família del difunt han de desenvolupar. S'estableixen normes i costums: el fet de vestir particularment, renunciar a sortir de casa i a participar als banquets, a renunciar al menjar, etc., tenen la raó simbòlica de participar de la natura del difunt i identificar-s'hi. Simultàniament es creava una barrera entre la família i la resta de la comunitat. Mitjançant aquest comportament especial, els familiars del mort es separaven i marginaven respecte la resta de la comunitat ja que es trobaven en un estat d'impuresa i perillositat. De fet, les víctimes de *mors immatura*, a nivell ritual confi-

guren un bloc apart, amb celebracions específiques. Per exemple era costum a Roma celebrar els funerals dels infants no púbers de nit, a la llum de les torxes: *Et magis moris Romani ut impuberes noctu efferentur ad faces, ne funere immaturo sobolis domus funestaretur: quod praecipue accidebat in eorum qui in magistratu erant filiis. ideo Vergilius Pallantis corpus facit excipi facibus, quia acerbum funus* (Verg. A. 11.143).

Els infants són identificats arqueològicament utilitzant una gran varietat de categories d'informació arqueològica incloent enterraments i objectes d'aixovar; joguines, la dispersió espacial d'aquests objectes en àrees d'hàbitat, etc. Els infants no són invisibles en el registre arqueològic, és per tant necessari identificar les seves activitats. Tot i això, gran part de la població infantil que hauria d'aparèixer a les necròpolis no l'hem localitzat. Existeixen, doncs, dos grups diferenciats d'infants, aquells que són commemorats i aquells que romanen invisibles. Considerem que són les diferències socioeconòmiques aquelles que marquen les diferències i no el ritual funerari. En els contextos funeraris estudiats, infants i adults comparteixen espais, fins i tot els nadons són acceptats a l'interior d'aquests i són considerats com a membres plens de la família. Per aquest motiu l'estudi arqueològic i històric de la *mors immatura* no es pot deslligar d'un estudi social global. L'infant té un paper propi dins la família així com uns espais comuns amb la resta de membres que la constitueixen. I allò més interessant és que aquesta identitat exclusiva d'infant sobreviu fins i tot més enllà de la mort i es reflecteix en els rituals funeraris.

BIBLIOGRAFIA

- ALFÖLDY, G. 1975, *Die Römischen Inschriften von Tarraco*, Berlín, Walter de Gruyter, Madrider Forschungen 10.
- ARBELOA, J.-V. M. 1987, La qüestió de l'accés nord-oriental a la ciutat de Tàrraco, *Butlletí Arqueològic* 4 i 5, Tarragona, Reial Societat Arqueològica Tarraconense, 155-164.
- ARBELOA, J.-V. M. 1988, La ocupació suburbial de les ciutats romanes: el sector nord-oriental de Tarraco, *Butlletí Arqueològic* 8 i 9, Tarragona, Reial Societat Arqueològica Tarraconense, 87-134.
- ARBELOA, J.-V. M. 1991, L'arqueologia de la mort a l'Alt Imperi: el suburbi oriental de Tàrraco, *L'arqueologia de la mort. El món funerari a l'Antiguitat a la Catalunya Meridional*, vol. 1, Citerior. *Revista d'Arqueologia i Ciències de l'Antiguitat*, Tarragona, Biblioteca Tarraconense, 119-137.
- ARDREN, T. 2006, Setting the table: why children and childhood are important in an understanding of ancient Mesoamerica, in S. Andren, S. Hutson (ed.), *The Social Experience of Childhood in Mesoamerica*, Boulder, 3-24.

- AUDOLLENT, A. 1967, *Defixionum tabellae: Quotquot innouerunt tam in Graecis orientis quam in totius occidentis partibus praeter Atticas in corpore inscriptionum Atticarum edita*, Frankfurt, Minerva.
- BALDASSARE, I. et al. 1996, *Necropoli di Porto. Isola Sacra*, Roma, Istituto Poligrafico e Zecca dello Stato, Itinerari dei Musei, Scavi e Monumenti d'Italia 38, Nuova Serie.
- BANDINI, M. et al. 1985, *Voghenza. Una necropoli di età romana nel territorio ferrarese*, Ferrara, Belriguardo Centro Culturale Città di Ferrara.
- BAXTER, J. E. 2008, The Archaeology of Childhood, *Annual Review of Anthropology*, Palo Alto, 159-175.
- BÉAL, J.-C., FEUGÈRE, M. 1987, Epées miniatures à fourreau en os, d'époque romaine, *Germania. Anzeiger D. Röm.- Germ. Kommission des Deutschen Archäologischen Instituts* 65, Frankfurt, Deutsches Archäologisches Institut, 89-105.
- BENDALA, M. 1991, Incinérations et inhumations dans l'occident romain aux trois premiers siècles de notre Ere: le sud de l'Espagne, *Incinérations et inhumations dans l'Occident romain aux trois premiers siècles de notre Ere. Actes du Colloque International de Toulouse-Montréjau 1981*, Toulouse, 77-90.
- CIURANA, J. 2007, *Praxi i rituals funeraris a l'àrea funerària del suburbium oriental de Tarraco (segles I-III dC)*, 2 volums, Treball de recerca del Màster Interuniversitari en Arqueologia Clàssica, Inèdit.
- DE GRUMMOND, N.T. 2002, Mirrors, marriage and mysteries, *Pompeian brothels, Pompeii's ancient history, mirrors and mysteries, art and nature at Oplontis, & the Herculaneum 'basilica'*, Portsmouth, Journal of Roman Archaeology Suppl. Series 47, 62- 85.
- DUDAY, H. 1987, L'étude anthropologique des sépultures a incinération, *Nécropoles a incinération du Haut-Empire. Table ronde de Lyon, 30-31 mai 1986*, Lyon, Région Rhône- Alpes, Direction des Antiquités Historiques, 105-110.
- FASFOLD, P., MAIOLI, M.G., ORTALLI, J., SCHEID, J. 2004, *La necropoli sulla duna. Scavi a Classe romana. Mostra a Classe (Ravenna)*, Frankfurt - Ravenna, Soprintendenza per i Beni Archeologici dell'Emilia Romagna.
- GARCIA, M. 2008, *Informe de l'excavació arqueològica en extensió realitzada en el carrer d'Antoni Company i Fernández de Córdoba, núm. 11. Gener-març 2004*, Informe dipositat a l'Àrea de Coneixement i Recerca, Direcció General de Patrimoni Cultural, Inèdit.
- GOW, A.S.F. 1934, ἸΥΓΞ, ΠΟΜΒΟΣ, Rhombus, Turbo, *The Journal of Hellenic Studies*, 54.1, London, The Society for the Promotion of Hellenic Studies, 1-13.
- GRAF, F. 1994, *La magie dans l'Antiquité gréco-romaine. Idéologie et practice*, Paris, Histoire, Les Belles Lettres.
- GRANGER, A. 1899, The Scepticism and Fatalism of the Common People of Rome as Illustrated by the Sepulchral Inscriptions, *Transactions and Proceedings of the American Philological Association* 30, Baltimore, The John Hopkins University Press, 56-88.
- HESBERG, V. VON, ZANKER, P. 1987, *Römische Gräberstrassen : Selbstdarstellung, Status, Stannard : Kolloquium in München, vom 28. bis 30. Oktober 1985*, München, Bayerischen Akademie der Wissenschaften.
- JORDAN, D.R. 1985, *Defixiones* from a well near the southwest corner of the Athenian Agora, *American School of Classical Studies at Athens* 54.3, 205-225.
- LEPETZ, S., VAN ANDRIGA, W. 2004, Pompéi, Nécropole de Porta Nocera: fouille de l'ensemble funéraire 23 OS (campagne 2003), *Chronique Activités Archéologiques de l'École Française de Rome, année 2003, MEFRA* 116, Roma, École Française de Rome, 626-630.
- LEPETZ, S., VAN ANDRIGA, W. 2005, Pompéi, Porta Nocera. Archéologie du Rituel. Fouille de l'enclos 23 de la Nécropole, *Chronique Activités Archéologiques de l'École Française de Rome, année 2004, MEFRA* 117, Roma, École Française de Rome, 339- 345.
- LEPETZ, S., VAN ANDRIGA, W. 2008, Pour une archéologie de la mort à l'époque romaine : Fouille de la nécropole de Porta Nocera à Pompéi, *Académie des Inscriptions et Belles-Lettres - Comptes rendus des séances de l'année 2006 (avril- juin)*, Paris, Académie des Inscriptions et Belles- Lettres, 1131- 1161.
- LUCK, G. 1985, *Arcana Mundi. Magic and the Occult in the Greek and Roman Worlds*, London, The Johns Hopkins University Press.
- MACIAS, J.M. et al. (dir.) 2007, *Planimetria Arqueològica de Tarraco*, 2 vol., Tarragona, Institut Català d'Arqueologia Clàssica.
- MACIAS, J.M., MENCHÓN, J. 1998, Excavacions al camí de la platja dels Cossis (Tarragona). Noves aportacions a la problemàtica funerària del sector nord-oriental de Tarraco, *Tribuna d'Arqueologia 1998-1999*, Barcelona, Generalitat de Catalunya, 237-257.
- MARTIN- KILCHER, S. 2000, *Mors immatura* in the Roman world: a mirror of society and tradition, *Burial, Society and Context in the Roman World*, Oxford, 63-77.
- MAURIN, J. 1984, *Funus* et rites de séparation, *AION. Annali dell'Istituto Universitario Orientale di Napoli, Sezione di archeologia e storia antica* 6, Napoli, Istituto Universitario Orientale di Napoli, 191-208.
- MENCHÓN, J. 2000, Intervenció arqueològica al camí de la Platja dels Cossis (Tarragona), *Tarraco 99. Arqueologia d'una capital provincial romana*, Tarragona, Universitat Rovira i Virgili, Documents d'Arqueologia Clàssica 3, 181-189.
- MESAS, I. 2006, *Informe de la intervenció arqueològica realitzada al número 7 del C. Antoni Company i Fernández de Córdoba de Tarragona (Tarragonès)*, Informe dipositat a l'Àrea de Coneixement i Recerca, Direcció General de Patrimoni Cultural. Inèdit.
- MIKLER, H. 1997, *Die Römischen Funde aus Bein im Landesmuseum Mainz*, Montagnac, Éditions Monique Mergoil, Monographies Instrumentum 1.

PERA, R. 1993, La moneta antica come talismano, *Rivista Italiana di Numismatica e Scienze Affini* 95, Milano, Società Numismatica Italiana, 347-361.

SCHEID, J. 1984, *Contraria facere*. Reversements et déplacements dans les rites funéraires, *AION. Annali dell'Istituto Universitario Orientale di Napoli Sezione di archeologia e storia antica* 6, Napoli, Istituto Universitario Orientale di Napoli, 117-139.

SCHEID, J. (ed.) 2008, *Pour une archéologie du rite. Nouvelles perspectives de l'archéologie funéraire. Études réunies par John Scheid*, Roma, École Française de Rome, Collection de l'École Française de Rome 407.

TEDA. 1987, *Els enterraments del Parc de la Ciutat i la problemàtica funerària de Tàrraco*, Tarragona, Memòries d'excavació 1.

TEDA. 1988, El pas de la Via Augusta per la mansió de Tàrraco, *Butlletí Arqueològic* 10 i 11, Tarragona, Reial Societat Arqueològica Tarraconense, 123-134.

TEDA. 1990, *L'amfiteatre romà de Tarragona, la basílica visigòtica i l'església romànica*, Tarragona, Memòries d'excavació 3.

VAQUERIZO, D. 2001, *Funus Cordubensium. Costumbres funerarias en la Córdoba romana*, Córdoba, Universidad de Córdoba, Seminario de Arqueología.

VAQUERIZO, D. (ed.) 2002, *Espacios funerarios en el Occidente Romano. Actas del Congreso Internacional celebrado en la facultad de Filosofía y Letras de la Universidad de Córdoba (5- 9 de Junio, 2001)*, Córdoba, Universidad de Córdoba.