

ALGUNES OBSERVACIONS ENTORN DELS NIVELLS TARDO-REPUBLICANS D'EMPÚRIES

Enric Sanmartí-Grego
Marta Santos Retolaza

La finalitat que pretenem en incloure aquest treball en l'edició commemorativa del cinquantenari de la revista *Empúries* és revisar, a la llum dels actuals coneixements sobre l'evolució urbanística de la ciutat romana d'Empúries i dels contextos ceràmics que caracteritzen els seus nivells fundacionals, algunes de les seqüències estratigràfiques obtingudes fa ja bastants anys, les quals són susceptibles d'aportar una valuosa informació sobre el període tardo-republicà de la ciutat. D'altra banda, hem volgut afegir els resultats d'altres sondeigs més recents que, d'alguna forma, ajuden a completar-les.

Pensem fer especial al·lusió a algunes de les escadusseres descripcions estratigràfiques obtingudes durant l'excavació de les grans *domus* senyoriales situades a la zona de llevant de la ciutat, i, més concretament, a l'anomenada casa núm. 1. Les campanyes d'excavació allí realitzades el 1936 i el 1942-1947, i posteriorment en l'àmbit de les *domus* situades més al sud, van tenir per finalitat descobrir les estructures i els paviments conservats que constituïen la darrera configuració d'aquestes grans unitats domèstiques, prescindint, per desgràcia de tota observació estratigràfica. Tan sols de manera esporàdica es va profunditzar en el terreny amb la finalitat de constatar l'existència d'etapes constructives prèvies pertanyents al mateix habitatge, o a d'altres que l'haguessin pogut precedir en l'ocupació de l'*insula*. Tot això representa un greu inconvenient a l'hora de plantejar la pretesa evolució arquitectònica d'aquestes grans cases que, ensems amb l'anomenada «*insula* al SE del Fòrum», proporcionen l'única informació que fins ara poseïm en relació a l'arquitectura privada de la ciutat romana.

No obstant això, i mancats d'una publicació exhaustiva que la importància d'aquestes *domus* mereix, de vegades s'ha plantejat la possibilitat d'una dissincronia en l'edificació dels diferents sectors que la integren, els quals són clarament individualitzables, tant pel que fa a la configuració de la planta com pel que s'esdevé amb les diferències, moltes vegades nota-

bles, amb la tècnica constructiva i amb el tipus de paviment emprats (BALIL, 1972, pàg. 90 i seg.; SANTOS, en premsa, b). En aquest sentit, darrerament s'ha pretès individualitzar el sector corresponent a la fase més antiga de la casa núm. 1, el qual es manté com a nucli originari a partir del qual es van agregant, com a conseqüència de successives ampliacions, la resta de sectors que formaran aquestes grans estructures domèstiques en la seva configuració definitiva (fig. 1). Concretament, serà el cos d'edificació centrat al voltant de l'atri el que, atenent a la consideració dels factors més amunt esmentats, se'ns presenta com el sector d'edificació més antic, remuntable amb tota probabilitat a la primera ocupació de l'espai urbà immediatament després de la fundació de la ciutat (SANTOS, en premsa, a). Aquest nucli originari, amb reformes més o menys importants, és conservat en la seva qualitat d'element tradicional i de prestigi al centre d'aquests grans habitatges urbans, que paulatinament aniran creixent mitjançant l'addició de noves parts residencials, centrades preferentment al voltant d'amples àrees porticades, i adaptades als corrents que informaven l'arquitectura domèstica itàlica del moment. Aquest procés de creixement en extensió d'algunes de les cases senyoriales de la ciutat, fins al seu abandonament durant el curs del segle II dC, es realitzà, lògicament, en detriment de les construccions veïnes situades originàriament a la mateixa illa d'edificació.

El que acabem de dir, pensem que justifica l'interès de dur a terme la revisió d'unes distribucions estratigràfiques que, per bé que d'una forma limitada, confirmen les idees precedents. Concretament, dos dels sondeigs als quals farem menció van ser realitzats l'any 1945 durant l'excavació de la casa núm. 1, sota la direcció de M. Almagro Basch, qui més tard publicà breument els resultats, interpretant-los d'acord amb les hipòtesis llavors vigents sobre la primera ocupació del turó on es troba situada la ciutat romana (ALMAGRO, 1947a; 1947b). Més tard, la revisió dels contextos ceràmics dels estrats més pro-

funds, com també els resultats de les excavacions més recents, han invalidat l'antiga hipòtesi, ja defensada per Puig i Cadafalch (1908), sobre l'existència d'un pretès assentament indígena previ a la fundació de la ciutat romana, al qual M. Almagro adjudicà les estructures localitzades en els sondeigs realitzats a la casa núm. 1. Nogensmenys, i com a mínim pel que fa a les àrees excavades, res no pot ser portat més enrere del primer terç del segle II aC, durant el qual cal situar la primera ocupació de la zona, presumiblement amb un caràcter militar, amb anterioritat a la implantació de la ciutat romana als voltants del tombant del segle II a l'I aC (SANMARTÍ, 1978, pàg. 611 i seq.; AQUILUÉ i altres, 1984). Tot això fa que calgui formular una nova interpretació de les construccions localitzades en els sondeigs esmentats i una revisió de la cronologia proposada per als nivells que se'ls associen.

Les ceràmiques procedents d'aquests sondeigs actualment es conserven als magatzems del Museu Monogràfic d'Empúries i consisteixen majoritàriament en fragments que conserven una part significativa de la forma del vas del qual van formar part. Això, juntament amb el fet que el conjunt del material no és gaire abundant, fa pensar que la seva recollida fou realitzada de forma selectiva. Aquest fet, naturalment, resta valor a l'anàlisi del que hi ha conservat, per bé que la presència de determinats tipus és molt significativa i permet situar-los dins l'àmbit d'altres contextos ben constatats en altres seqüències estratigràfiques realitzades posteriorment a la ciutat. A la publicació de M. Almagro apareixen unes fotografies de conjunt i alguns dibuixos escadussers d'aquest material, raó per la qual hem cregut oportú i interessant de presentar aquí nous dibuixos dels exemplars més representa-

tius. D'altra banda, els materials de vernís negre procedents d'aquests sondeigs ja van ser analitzats per un de nosaltres amb detall en el marc de l'estudi general sobre la ceràmica campaniana trobada a Empúries (SANMARTÍ, 1978).

Estratigrafia del jardí del peristil de la casa núm. 1

En el decurs de l'excavació de l'àrea del gran peristil de la casa núm. 1, el mes d'octubre de 1945 hom constatà la presència de diverses estructures arrasades per sota del nivell de l'antic *viridarium* (fig. 1, 1). Aquest fet aconsellà la realització d'algunes cales a la zona oriental del mateix, on l'absència d'elements arquitectònics —que a la seva meitat occidental com-

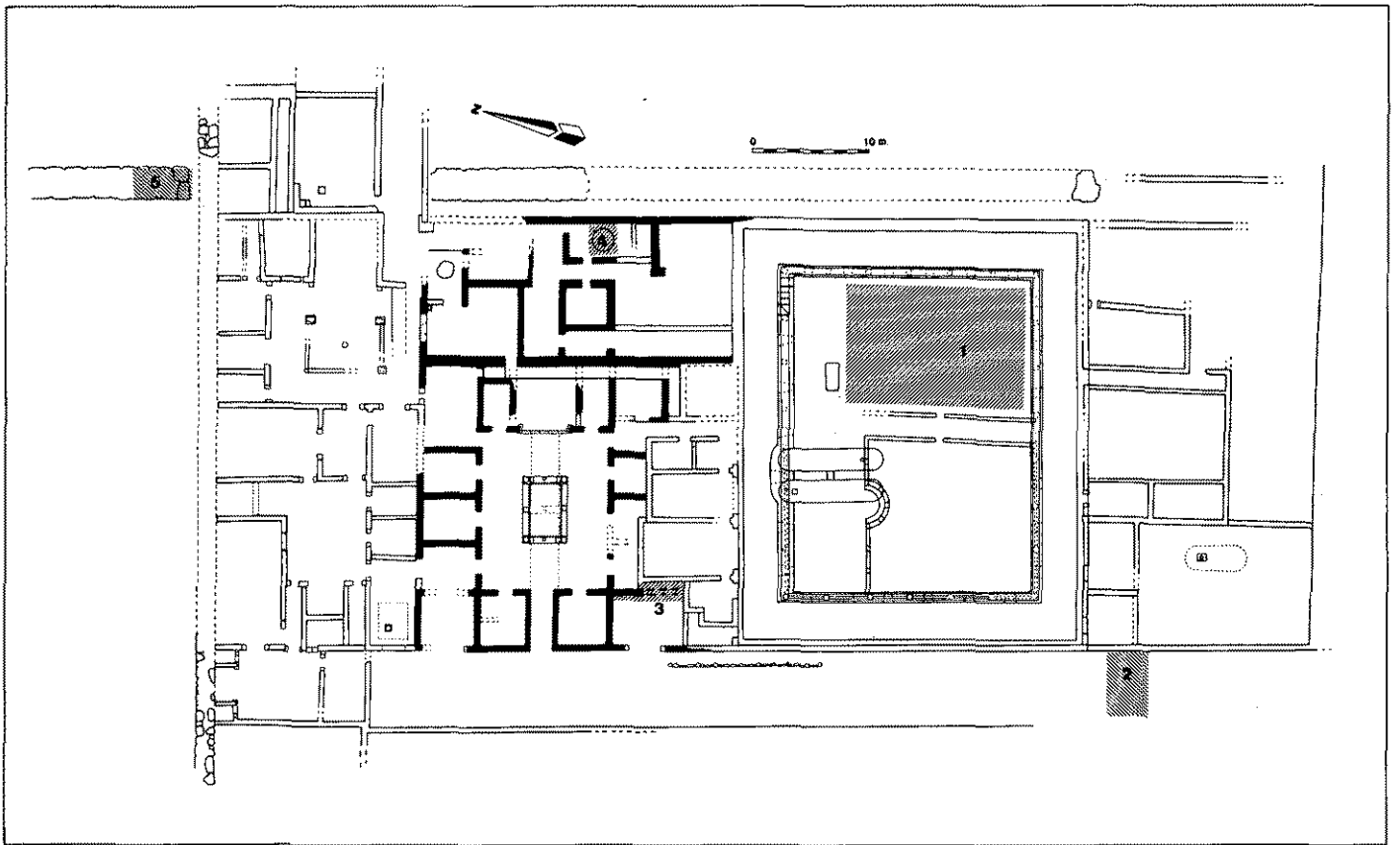


Figura 1. - Planta de la casa núm. 1 d'Empúries. S'ha indicat en negre el sector de més antiga construcció i, en trama ratllada, la situació dels sondeigs a què es fa al·lusió al text.

partimentaven el jardí— permetia una excavació en profunditat amb la finalitat de determinar els nivells associats a aquelles estructures. Els diaris d'excavació manifesten algunes breus observacions sobre l'estratigrafia, la qual més tard fou publicada per M. Almagro, interpretant els murs localitzats com elements del pretès assentament indiketa (ALMAGRO, 1947, A, pàg. 192-199).

Les estructures van ser trobades força arrasades, i de les descripcions d'Almagro cal deduir que majoritàriament es tractava de banquetes de fonamentació realitzades amb aparell irregular unit en sec. Desgraciadament, estem mancats d'un plànol detallat on figuri la seva situació, car l'excavador tan sols publicà un croquis parcial (ALMAGRO, 1947a, fig. 17). No obstant això, no deixa de ser significatiu el fet que l'alineació dels murs es correspongui amb la dels eixos de l'ínsula.

Singularment, a l'àmbit del sector SE, on els estrats semblaven menys remoguts, fou distingida una seqüència de cinc grans nivells fins a arribar a la roca natural. El primer nivell, posterior a l'abandonament de la gran *domus*, tapava completament les estructures corresponents al peristil. El material ceràmic d'aquest nivell va aparèixer, segons Almagro, molt mesclat, i, conjuntament, fou recollit un gran bronze d'Antoninus Pius, datable al voltant del 140-144 dC —si hem de fer cas de la descripció que servei el diari d'excavacions (anv: ANTONINVS AVG PIVS P P TR P COS III; rev.: IOVI STATORI S C) (MATTINGLY i SYDENHAM, 1930, III, pàg. 108, núm. 607)—, com també una altra moneda de bronze assimilable a les emissions amb la llegenda ibèrica «Undikesken».

El segon nivell, de poca potència i format per terra cendrosa, descansava en alguns llocs sobre un possible paviment de petits còdols i passava, si hem de fer cas a la secció estratigràfica publicada, per sota d'un dels *phutei* que delimiten el corredor que travessava el jardí amb l'objectiu de facilitar la comunicació directa entre el passadís d'accés des de l'atri i la crugia d'habitacions edificada al sud del peristil. El material sembla que era es-

càs i atípic. No obstant això, cal pensar que aquest nivell corresponia a un moment d'utilització del peristil al llarg d'una fase anterior a la construcció dels elements de compartimentació del *viridarium*. La seva posterioritat es desprèn igualment de la seva orientació, car el recorregut del corredor a què hem fet esment —oblic, i no pas axial en relació al porxo—, és imposat per la situació del gran *trichinium* que presideix la crugia meridional. La cronologia tardana, del final del segle I o l'inici del II dC, d'aquesta darrera, en relació a les altres zones de la *domus*, es desprèn, d'altra banda, de l'estratificació observada per M. Almagro i N. Lamboglia al carrer contigu a la cambra més occidental d'aquesta crugia (ALMAGRO i LAMBOGLIA, 1959, pàg. 14) (fig. 1, 2).

No obstant això, és en els tres nivells situats per dessota del corresponent al jardí on ens hem de fixar ara, car és evident que es troben en relació directa amb les estructures arrasades i conservades a l'interior de la gran plataforma elevada (al damunt de la qual fou creat el jardí en qüestió), la qual anava voltada pel soterrani que serveix de base al deambulatori del peristil. D'altra banda, cal dir que els materials procedents d'aquests tres nivells són els únics que, per ara, han pogut ser localitzats.

Nivell V

El nivell més profund, format per terres gredoses i algunes capes de sorra estèril, cobreix les irregularitats de la roca calcària de base. El material conservat procedent d'aquest nivell situa la datació d'aquest dipòsit als voltants de la meitat o el tercer quart del segle II aC. D'entre els materials de vernís negre que hem pogut recuperar, cal fer esment, pel que fa a la campaniana A, d'una sèrie de fragments de vores pertanyents a les formes Lamb. 26 (fig. 2, 1), Lamb. 27c (fig. 2, 2), Lamb. 28 (fig. 2, 4) i Lamb. 36 (fig. 2, 3), com també d'un fragment de recipient d'una forma 31 decorada amb bandes roges i blanques acompanyades de punts blancs (fig. 2, 6) —decoració datable a la pri-

mera meitat del segle II aC—, i d'un darrer fragment procedent d'una base de forma indeterminable (fig. 2, 7). Pel que fa a la campaniana B, solament hem trobat un únic fragment de vora procedent d'una forma Lamb. 5, d'excel·lent qualitat, que cal, sense cap mena de dubte, assimilar a la «campaniana B autèntica» (fig. 2, 8). Així mateix, podem esmentar la presència d'un fragment informe classificable dins l'àmbit del «tipus emporità D» (SANMARTÍ, 1978, pàg. 226), com també de dos fragments de vora procedents de sengles pateretes pertanyents a la producció cartaginesa de «classe Byrsa 661» (fig. 2, 9-10) (MOREL, 1982 i 1986), i, finalment, d'un fragment de paret i vora procedent d'un plat de peix, forma Lamb. 23, de pasta grisa i origen probablement púnic (fig. 2, 11).

Ensems amb el vernís negre, es recolliren nombrosos fragments de ceràmica grisa emporitàna. Les formes i els perfils són característics de contextos ben coneguts a Empúries i datables el segle II aC. D'entre les formes identificades, cal fer esment del gerret bicònic de la forma 1 (fig. 2, 18) i del bol carenat de llavi reentrant de la forma 12 (fig. 2, 13-15 i 17)). També hi trobem algun exemplar de gran vas bitroncocònic, o forma 9 (fig. 2, 16). És significativa l'absència dels grans plats de vora recta (forma 11), que imiten les formes 5 i 7 de la campaniana B, els quals són especialment freqüents dins dels contextos datables molt al final del segle II i especialment a la primera meitat del segle I aC (AQUILUÉ i altres, 1984, pàg. 370-373). Juntament amb la grisa emporitàna, també són presents alguns fragments de ceràmica ibèrica comuna, entre els quals un fragment de vora de bol decorada amb un lleuger solc a l'exterior (fig. 2, 12), forma ben documentada dins de nivells del segle II aC a les excavacions més recents portades a terme a Empúries.

La resta de materials procedents de l'estrat inferior la configuraven alguns fragments de *kalathoi* ibèrics amb decoració pintada de semicercles concèntrics (fig. 2, 20) (ALMAGRO, 1947a, fig. 19), algun fragment informe de ceràmica d'engalba blan-

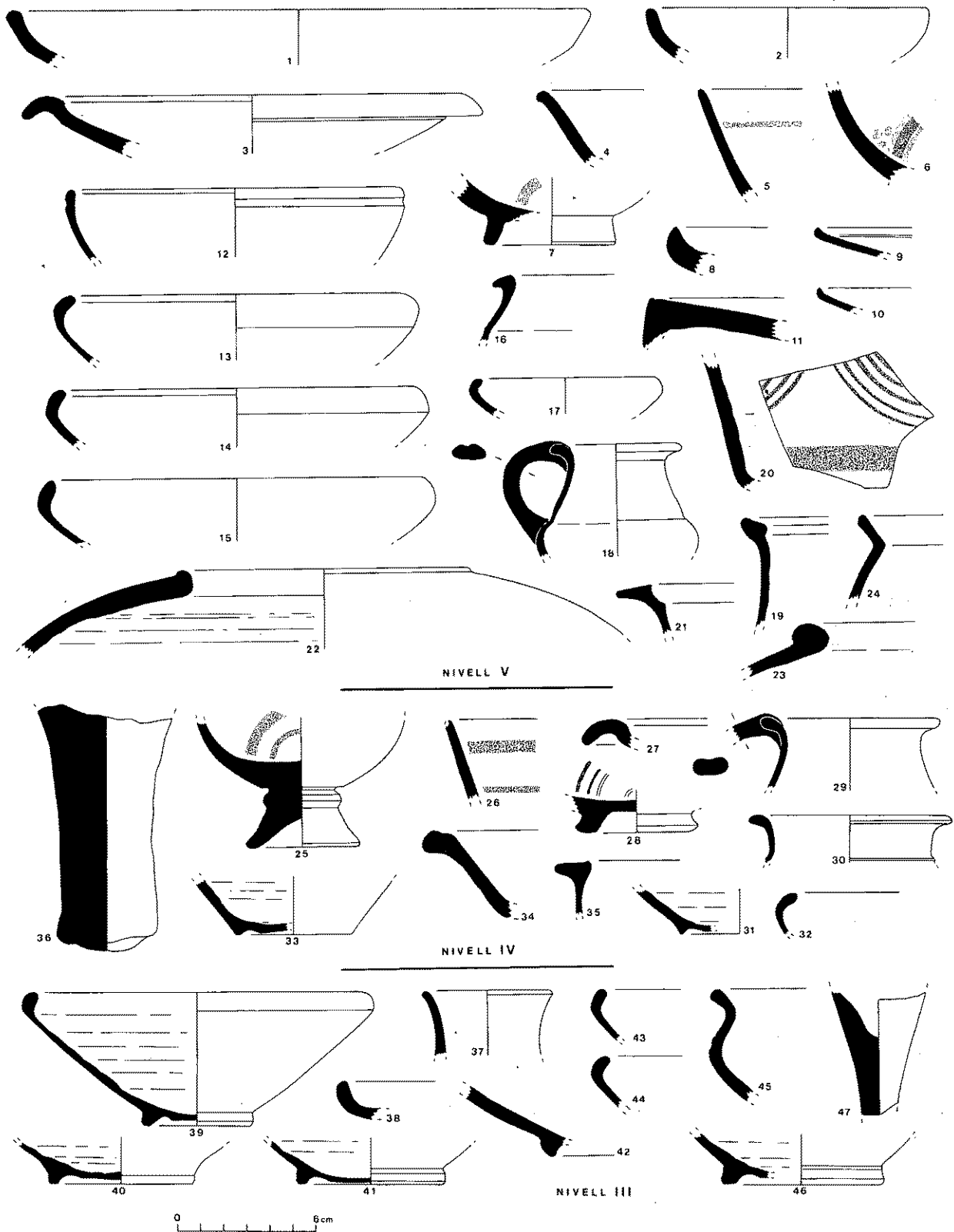


Figura 2. – Materials procedents de la seqüència estratigràfica obtinguda sota el jardí del peristil de la casa núm. 1. Nivell V: 1-7, campaniana A; 8, campaniana B; 9-10, pàteres de la classe Byrsa 661; 11, vernís negre púnic; 12, ceràmica ibèrica comuna; 13-19, ceràmica grisa emporitana; 20, *kalathos* pintat; 21, cassola (*lopas*) de cuina d'importació; 22-23, àmfora ibèrica. Nivell IV: 25-27, campaniana A; 28, campaniana B; 29-33, grisa emporitana; 34, ceràmica grollera de cuina; 35, ibèrica comuna; 36, àmfora itàlica. Nivell III: 37-38, tipus emporità F; 39-46, grisa emporitana; 47, unguentari.

ca NOLLA, 1981), àmfores ibèriques de boca plana (fig. 2, 22-23), fragments informes d'àmfora itàlica, ceràmica grollera de cuina (fig. 2, 24), com també un fragment de la vora d'un *lopas* importat (fig. 2, 21), de procedència possiblement púnica (LANGEL i THULLIER, 1979, pàg. 204, 209, 223).

També cal dir que en aquest nivell va ser recuperada una moneda de bronze emporitana amb llegenda ibèrica «Undikesken», no identificable a la fotografia publicada per Almagro (1947a, fig. 16, 3) i que malauradament no ens ha estat possible localitzar.

El material descrit, per bé que no gaire abundós, forma un context bastant homogeni, el qual pot ser paral·lelitzat amb d'altres observats en altres zones de la ciutat, procedents, també, quasi sempre d'estrats d'anivellació de la roca natural de base. Tal és el cas, per exemple, dels nivells VII-A i VII-B de la secció estratigràfica obtinguda l'any 1949 al davant de l'anomenada muralla Rubert (SANMARTÍ, 1978, pàg. 293 i seg.). Aquests estrats, que van ser datats en bloc entre el 175 i el 125 aC, contenien campaniana A quasi de forma absoluta. Solament uns quants fragments del tipus emporità D acompanyaven aquesta gran massa de ceràmica d'importació ischitana. La resta del material associat sembla correspondre al mateix moment: abundosos fragments d'àmfora ibèrica, de grisa emporitana, de *kalathoi* pintats, alguns fragments de ceràmica d'engal·ba blanca, vores d'àmfores greco-itàliques de perfil evolucionat, vores d'àmfora púnica de forma Mañá C, vores de morters i ceràmica de cuina d'importació itàlica, etc.

Semblantment, cal atorgar una cronologia similar als nivells inferiors de l'estratificació observada al denominat «decumanus A», a l'oest de la part més meridional de la casa núm. 1 (fig. 1, 2), que fou publicada per M. Almagro i N. Lamboglia (ALMAGRO i LAMBOGLIA, 1959). Aquests autors van proposar, pensem nosaltres, una datació excessivament alta per als dos estrats inferiors de terres i sorres (estrats VII-A i VII-B), que igualment

aquí reomplien i cobrien la roca natural. El material obtingut d'aquests estrats no és gaire abundós, per bé que la presència, a l'estrat VII-B de campaniana A, ensems amb vores evolucionades d'àmfores greco-itàliques i fragments de grisa emporitana (bicònics i bols carenats), com també –ja a l'estrat VII-A– d'algun fragment de campaniana B, de tipus emporità D, i alguna vora de ceràmica itàlica de cuina importada, ens permet situar-los al segle II, i no pas als segles IV i III aC, tal com va ser proposat pels dos autors esmentats. Això es veu confirmat per la presència, al nivell VII-A, d'una petita moneda de bronze corresponent a un divisor de les emissions emporitanes amb llegenda ibèrica datables a la primera meitat del segle II aC (VILLARONGA, 1972, pàg. 69 núm. 6c; 1977, pàg. 47, lám. II núm. 18). Aquests estrats inferiors estan en part tallats per la fonamentació –interpretada com una paret vista per Almagro i Lamboglia– d'un sòcol d'*opus incertum*, datable per la mateixa seqüència estratigràfica a l'inici del segle I aC, i corresponent a la primera construcció de l'*insula* i a la delimitació del carrer situat a l'est després de la fundació de la ciutat romana.

Una datació no gaire diferent de la dels estrats més baixos d'aquesta seqüència s'ha de suposar per als nivells inferiors (VI-B) detectats a l'excavació del «decumanus B» per N. Lamboglia (LAMBOGLIA, 1955).

Amb una cronologia també situable entorn del 150 aC, foren localitzats en diferents cales, realitzades l'any 1982 a l'àrea del fòrum, una sèrie d'estrats de composició irregular, que tapaven i reblien la roca natural, formant, fins i tot, de vegades, un nivell de pavimentació (AQUILUÉ i altres, 1982, pàg. 47). El material present en aquests estrats coincideix amb el que hem esmentat anteriorment: àmfora greco-itàlica, campaniana A (formes Lamb. 27, 28, 36, etc.) i produccions derivades (tipus emporità D), vernís negre de la «classe Byrsa 661», ceràmica emporitana (en especial bicònics i bols de la forma 12), *kalathoi* pintats, àmfores ibèriques de boca plana, etc.

La presència d'aquests estrats que

farceixen les irregularitats de la roca en diferents punts de la ciutat romana –especialment en el seu sector oriental, en correspondència amb el desnivell originari del terreny– ha estat explicada en relació amb la primera implantació romana assimilable a la instal·lació d'un campament militar estable, al qual correspondrien les estructures identificades com a pretès *praesidium*, i les grans cisternes existents al N del fòrum, en un moment situable a l'inici del segle II aC (AQUILUÉ i altres, 1982, pàg. 36 i seg.). En una fase posterior es constata aquesta activitat d'anivellació del àrea circumdant, possiblement amb l'objectiu de crear una mena d'esplanada. Contemporània a aquest fet, s'ha de suposar la utilització de tota una sèrie de sitges d'emmagatzemament situades al voltant del *praesidium*, i que seran amortitzades en el moment fundacional de la ciutat romana. (AQUILUÉ i altres, 1984, pàg. 367 i seg.) Es tracta, doncs, del testimoni d'un procés d'ocupació del turó emporità que, evidentment, no fou estrictament sincrònic i que, en una superfície de terreny tan dilatada, hagué de tenir els seus ritmes de creixement adaptats segons les necessitats de cada moment.

Cal insistir, d'altra banda, en la no relació d'aquests nivells amb cap estructura d'hàbitat assimilable a un assentament «indígena» o d'una altra mena, previ a la creació de la ciutat romana. La possibilitat de la preexistència d'un establiment indígena en aquesta zona ha estat plantejada recentment de nou (PENA, 1988), de forma, en certa manera, gratuïta, sense cap base arqueològica i ceramològica ferma. Volem, doncs, insistir que, fins que no es demostrï el contrari, els nivells profunds dels quals tractem, dins de l'àmbit de la casa núm. 1 i les àrees veïnes, són el resultat d'anivellament del terreny sense relació amb les estructures que de vegades es constaten als mateixos estrats. Aquestes estructures s'han de relacionar, en canvi, amb nivells datables amb posterioritat a la creació de la ciutat de nova planta cap al tombant del segle II a l'aC.

Nivell IV

Tornant a l'estratificació del jardí del peristil de la casa núm. 1, cal dir que el nivell següent, situat per damunt dels reblliments existents sobre la roca, estava format per terres més compactes de color vermellenc, i apareixia tallat pels fonaments del que M. Almagro anomena «Casas ibero-griegas» (ALMAGRO, 1947a, pàg. 195).

El material conservat no és gaire abundant, i tampoc no sembla gaire allunyat, cronològicament parlant, del moment que hem proposat per al nivell V inferior, que, com ja hem vist, proporciona una data *post quem* als voltants de la meitat o tercer quart del segle II aC, per a la formació d'aquest nivell IV, anterior a la construcció de les estructures existents sota el jardí. Pel que fa a la ceràmica de vernís negre, tenim representades, en campaniana A, les formes Lamb. 31, Lamb. 36 i Morel 68 (fig. 2, 25-27), les quals estan acompanyades d'una base pertanyent a un vas de campaniana B «autèntica» (fig. 2, 28). Semblantment, cal assenyalar la presència d'un platet de jojuina de la forma Lamb. 23 que no hem pogut localitzar (SANMARTÍ, 1978, pàg. 227). La resta de materials la integren fragments de grisa emporitana (formes 1 i 12, fig. 2, 29-33), ceràmica comuna ibèrica (fig. 2, 35), grollera de cuina (fig. 2, 34), fragments informes d'àmfora ibèrica i algun pivot d'àmfora itàlica (fig. 2, 36).

Nivell III

Finalment, el darrer estrat immediatament anterior al nivell de l'antic jardí i a l'edificació del peristil, estava integrat per terres amb abundoses cendres i enderroc i arribava a cobrir les restes de les parets «ibero-helenístiques» (ALMAGRO, 1947a, pàg. 194). Es tracta, sens dubte, del nivell de destrucció i arrasament de les estructures esmentades, amb l'objectiu de crear la plataforma per disposar el *viridarium*, voltat dels porcs del peristil.

Les restes ceràmiques conservades

provinents d'aquest estrat tampoc no són gran cosa, si bé permeten una major precisió cronològica. Efectivament, al costat d'alguns fragments de grisa i oxidada emporitana (formes 1, 9 i 12, fig. 2, 39-46), ceràmica comuna i àmfora ibèrica, es van recollir alguns fragments informes de campaniana A i B, i, el que és més significatiu, alguns altres provinents de vasos assimilables a la producció derivada de la campaniana B coneguda amb la denominació de «tipus emporità F». Així, tenim vores corresponents a les formes Lamb. 3 i Lamb. 5/7 (fig. 5, 37-38) i un exemplar reconstruït —no localitzat al magatzem— de la forma Lamb. 1 (ALMAGRO, 1947a, fig. 19; SANMARTÍ, 1978, pàg. 227). La presència d'aquest tipus ceràmic, juntament amb l'absència absoluta de *sigillata* itàlica, situa com a mínim la formació d'aquest estrat en el segon quart, segurament ja avançat del segle I aC. Efectivament, les produccions que imiten el repertori de la campaniana B, per a les quals foren proposades les denominacions de «tipus emporitans F, G i H», constitueixen a Empúries un component característic dels contextos ceràmics dels nivells datables amb posterioritat al 75 aC, entre els quals l'estrat IV de l'estratificació de la muralla Rubert (SANMARTÍ, 1978, pàg. 299 i seg.).

Juntament amb els materials esmentats, també van ser recuperats diversos fragments procedents del terç superior d'una urna de ceràmica ibèrica pintada amb representació d'una figura alada que respon a l'anomenat «estil d'Elx-Archena» (ALMAGRO, 1947a, pàg. 194 i fig. 20). La perduració d'aquesta producció del SE peninsular durant la primera meitat del segle I aC (GARCÍA HERNÁNDEZ, 1987, pàg. 32-33) permet situar sense cap problema aquests fragments dins la datació que hem proposat anteriorment. El mateix es pot dir d'un fragment de petit ungüentari de perfil afusat (fig. 2, 47), amb paral·lels en nivells de datació molt semblant excavats al pàrquing situat al sud de la ciutat grega d'Empúries (SANMARTÍ i altres, 1983-1984, pàg. 147, fig. 35).

En relació amb la interpretació de les estructures arrasades presents sota el nivell del *viridarium* de la casa

núm. 1, cal partir, en primer lloc, dels termes cronològics proporcionats per la seqüència estratigràfica que ja ha estat descrita: un *terminus post quem* situable al tercer quart del segle II aC, per a la seva construcció, i un nivell de destrucció datable al segon quart, potser avançat, del segle I aC. Això, evidentment fa impossible l'adscripció d'aquestes restes a un pretès assentament pre-romà («ibero-griego», «ibero-helenístico» o «indiqueta», segons M. Almagro), hipòtesi que recentment sembla que ha volgut reemergir (PENA, 1988, pàg. 24 i seg.).

Tenint en compte el fet arqueològicament provat de la creació de la ciutat romana als voltants de l'any 100 aC (AQUILUÉ i altres, 1984, pàg. 136 i seg.) i l'existència, en la mateixa illa d'edificació, d'estructures datables no gaire temps després de l'esmentat moment fundacional, cal pensar que aquestes construccions arrasades a l'hora d'edificar el gran peristil corresponen, també, a la primera ocupació de l'espai urbà. Efectivament, tal com veurem a continuació, hi ha evidències per fixar una cronologia situable com a mínim al primer quart del segle I aC per a la construcció de la part més antiga de la casa núm. 1, disposada al voltant de l'atri i de la terrassa inferior situada a l'est. És lògic suposar, per tant, que la superfície restant de l'*insula* cap al sud va estar ocupada originàriament per construccions pertanyents, amb tota probabilitat, a un altre habitatge al qual correspondrien els murs arrasats sota la primera de les ampliacions de la casa núm. 1 consistent en l'edificació del sector del peristil.

Sondeig realitzat a la «taberna» meridional de la casa núm. 1

Amb la finalitat d'obtenir una constatació arqueològica de la posteritat de l'edificació del sector del peristil en relació al moment de la construcció de la zona de l'atri, el mes de maig de 1988 va ser realitzat, a la *taberna*

situada al SO d'aquest darrer (fig. 1, 3), un petit sondeig que confirmà allò que una anàlisi prèvia de la planta i de les estructures conservades feia suposar. Efectivament, l'existència de diferències moltes vegades notables pel que fa a la tècnica constructiva, com també els tipus de pavimentació emprats a les grans sales i els *cubicula* que s'obren vers el deambulatori N del peristil, respecte a les habitacions veïnes del sector de l'atri, feia pressuposar que aquest últim, a la seva configuració original, presentava una disposició simètrica de les estances situades al nord i al sud del pati central. Aquesta disposició estaria més d'acord amb l'axialitat que sembla dominar la planta d'aquesta zona de la casa, i hauria estat modificada amb l'objectiu de proporcionar una major amplitud a les habitacions situades al nord del peristil.

La possible *taberna* existent al SO de l'atri, oberta envers el carrer i sense comunicació directa amb l'interior de l'habitatge, era el lloc més idoni per comprovar la modificació esmentada, car la diferència de nivell –aproximadament d'uns 50 cm– del paviment de les grans sales del sector del peristil, feia impossible que s'haguessin conservat restes arrasades corresponents a les habitacions contigües situades al nord. No obstant això, en el sondeig al qual farem menció a continuació, fou possible comprovar el traçat original de la paret oriental de la *taberna*, mostrant aquesta darrera una disposició semblant, per bé que amb major longitud N-S, que la que presenta l'habitació simètricament disposada al NO de l'atri, segurament amb idèntica funcionalitat.

Efectivament, en el sondeig realitzat va aparèixer la continuació de la banquetta de fonamentació del sòcol oriental de l'estança (fig. 3), posteriorment modificat per experimentar un lleuger endarreriment envers l'est, adaptant-se a les noves construccions situades al sud. La fonamentació en qüestió estava integrada per unes poques filades de pedres irregulars en sec, i recolzava al damunt d'un potent estrat de sobreelevació del terreny integrat per terra i moltes pedres,



Figura 3. – Fonamentació trobada al sondeig de la *taberna* meridional del sector de l'atri.

com també per alguns elements arquitectònics, com ara un gran fragment de base de columna. Aquest estrat de sobreelevació anava igualment contra la fonamentació, fins a arribar al nivell de paviment, avui no conservat. El sondeig consistí en la realització d'una petita trinxera a ambdós costats de la fonamentació, no essent excavada la totalitat del rebliment que l'aguantava, per bé que a l'extrem meridional hom comprovà que descansava directament sobre la roca natural, situada, aquí, a poca profunditat.

En un altre petit sondeig realitzat al costat del sòcol oest d'aquesta mateixa habitació, que confronta amb el carrer –raó per la qual forma part del mur exterior de l'*insula*–, fou possible comprovar que la fonamentació assolia una profunditat bastant més considerable, arribant, probablement, a la roca natural i contenint l'esmentat reble de pedres i terra. Aquest darrer, doncs, sembla correspondre a la necessitat de crear una plataforma un xic elevada i uniforme sobre la qual disposar la terrassa su-

perior del sector de l'atri, servint de base a les parets mitgeres de l'interior de l'edificació.

Malgrat la limitada extensió del sondeig, fou possible recuperar alguns materials que permeten situar amb una certa precisió la cronologia d'aquesta realització destinada a sobreelevar i anivellar el terreny, en un moment immediatament anterior a l'edificació de l'estança, i presumiblement de tot aquest sector de la casa. El material recollit procedent d'aquest sediment l'integren alguns fragments de campaniana A (d'entre els quals una vora de la forma Lamb. 36, fig. 4, 1) i de campaniana B (forma Lamb. 5 o 7, fig. 4, 2-3), alguns altres, informes, del tipus emporità D, una vora de plat tapadora de ceràmica de cuina d'importació itàlica (fig. 4, 4), nombrosos fragments d'àmfora itàlica, d'entre els quals destaca una vora de Dressel 1B (fig. 4, 7), i uns quants fragments de ceràmiques de parets fines, entre els quals hi ha una vora d'un vas de la forma Mayet II - Marabini IV (fig. 4, 5), i un fragment de paret amb decoració d'espines procedent d'una forma Mayet Ic (fig. 4, 6) (MARABINI, 1973; MAYET, 1975). Ensenms amb el lot importat, es van recollir nombrosos fragments de grisa emporitana (fig. 4, 8-12), d'àmfora ibèrica de boca plana, d'ibèrica comuna (fig. 4, 13-14 i 16) i amb decoració pintada (fig. 4, 17-19), com també ceràmica grollera de cuina (fig. 4, 15 i 21-23) i algun fragment de ceràmica d'engalbanca blanca.

Aquest conjunt, si bé escàs, apareix formant un context força homogeni que guarda semblança amb els dels nivells immediatament posteriors al moment fundacional de la ciutat romana, excavats a l'àrea del fòrum, i especialment amb els continguts de les grans sitges que van ser colgades en el moment de la primera sistematització de la ciutat (AQUILUÉ i altres, 1984, pàg. 367 i seq.), com també en els rebliments de la muralla perimetral de la ciutat. Per aquesta raó, es pot datar la construcció d'aquest sector de la *domus* en un moment no gaire llunyà del tombant entre els segles II i I aC.

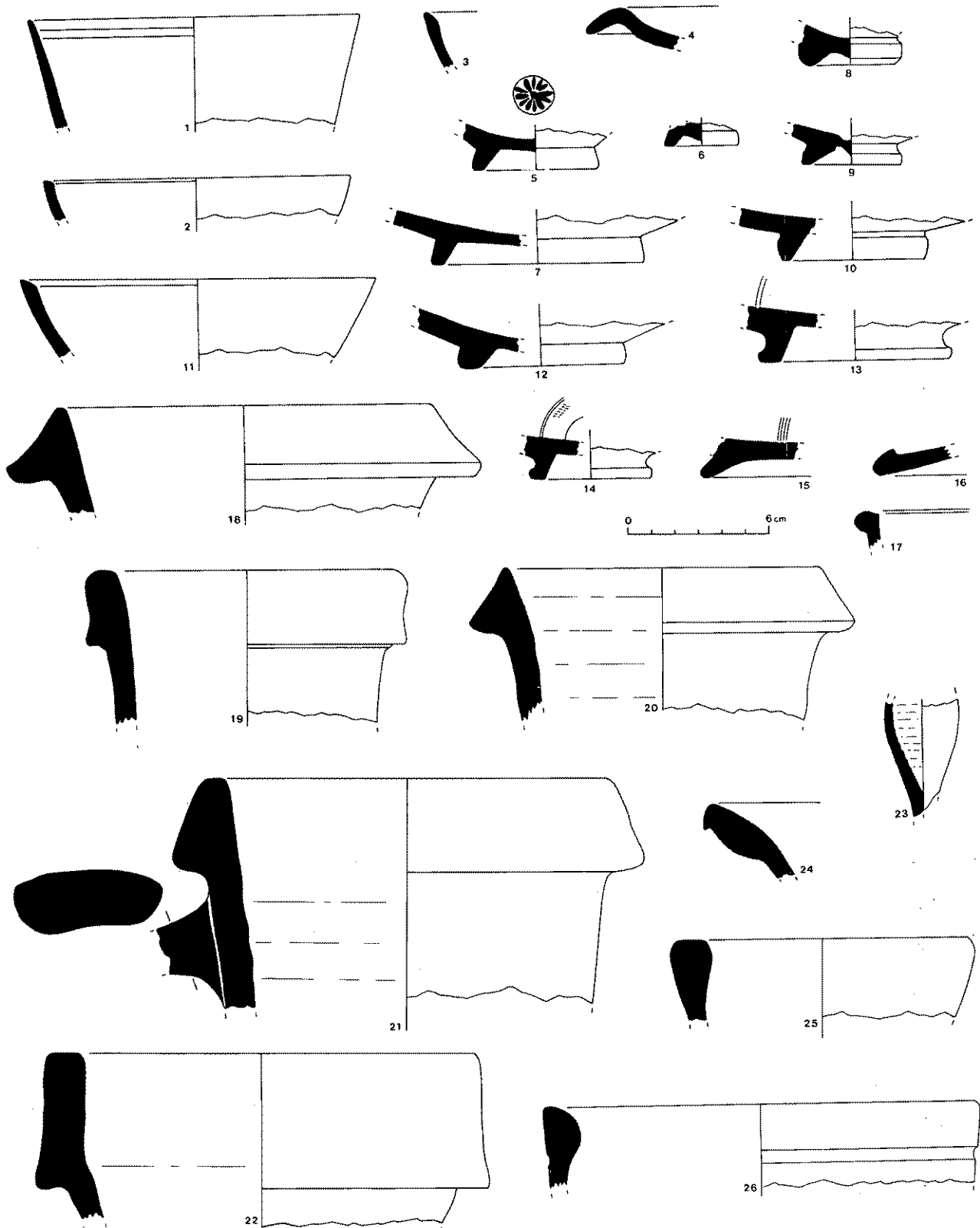


Figura 4. - Materials procedents del sondeig a la *taberna* meridional de la casa núm. 1: 1, campaniana A; 2-3, campaniana B; 4, ceràmica de cuina d'importació itàlica; 5-6, gobelets de parets fines; 7, àmfora itàlica Dr. 1B; 8-12, ceràmica grisa emporitana; 13-14 i 16, ceràmica comuna ibèrica; 17-20, ceràmica ibèrica pintada; 15 i 21-23, ceràmica grollera de cuina. Materials del nivell inferior de la cisterna circular de la casa núm. 1: 24-28, ceràmica grisa emporitana.

Reompliment de la cisterna de la terrassa inferior de la casa núm. 1

Es poden obtenir unes conclusions semblants de l'estudi del nivell més baix del reompliment d'una cisterna de planta circular existent a la terrassa inferior de la casa. Aquest sector agrupava una sèrie d'espais destinats al servei de la *domus*, edificats en un nivell inferior a quasi 2 m en relació amb el nivell de pavimentació de l'atri de les seves estances, situades immediatament a l'oest. Aquest dipòsit hídric es localitza a l'interior d'una petita habitació contigua al mur perimetral de l'*insula* (fig. 1, 4; fig. 5).

L'excavació d'aquest reompliment fou realitzada el mes de febrer de 1945, i els resultats els publicà de forma breu M. Almagro, juntament amb l'estratificació del jardí abans descrita (ALMAGRO, 1947a i b). Durant l'excavació fou observada l'existència de dos grans nivells clarament individualitzables, tant per la seva composició com per les restes ceràmiques que contenien.

El nivell inferior estava format per terra cendrosa amb sorra i una gran quantitat de fragments ceràmics, dels quals avui només en conservem una petita part. Els materials de vernís negre van ser estudiats posteriorment (SANMARTÍ, 1978, pàg. 228 i seq.), i entre ells es troba un exemplar de la forma Lamb. 31 de la campaniana A tardana (fig. 6,1), una pàtera de campaniana B assimilable a una for-

ma Lamb. 5 de perfil evolucionat (fig. 6,4) i diversos exemplars –formes Lamb. 1, 2, 3, 5 i 8– assimilables a les produccions derivades de la campaniana B conegudes amb el nom de «tipus emporità F, G i H» (fig. 6, 2-3 i 5-8). La cronologia d'aquests darrers, situable al segon quart del segle I aC (SANMARTÍ, 1978, pàg. 301-304), permet situar a partir d'aquest moment la formació d'aquest nivell inferior corresponent a la inutilització de la cisterna.

La resta de material present a l'estrat encaixa perfectament amb aquests marges cronològics. D'aquest nivell inferior procedeixen, també, alguns fragments de llànties tardo-republicanes assimilables a la forma Dr. 2 (ARXÉ, 1982, pàg. 44), de presència freqüent a Empúries dins de contextos datables el segon quart del se-



Figura 5. – Vista de la terrassa inferior de la casa núm. 1. A la dreta, la cisterna de planta circular excavada per M. Almagro el 1945.



Figura 6. – Materials del nivell inferior de la cisterna circular de la casa núm. 1: 1, campaniana A tardana; 2-3 i 5-9, tipus emporitans F, G i H; 4, campaniana B; 10, bicònic de grisa emporitana; 11-13, *kalathoi* pintats; 14, ceràmica de cuina; 15-16, ungüentaris; 17, llàntia tardo-republicana; 18, fusiola; 19, *pondus*.

gle i aC. La presència de ceràmica emporitana és nombrosa, i ensem amb les variants més usuals dels bicònics –amb un petit exemplar reconstruït (fig. 4, 27) del tipus 7 de C. Araneu (1985, pàg. 110)– i els bols carenats de vora reençant (forma 12), hi ha present aquí un exemplar de gran plat de vora recta (forma 11, fig. 4, 24), característic de la primera meitat del segle i aC (AQUILUÉ i altres, 1984, pàg. 373). La resta del material procedent del nivell la integren nombrosos fragments de *kalathoi* pintats, alguns fragments de ceràmica de cuina, alguns *pondera* i també alguna fusaiola. La menció d'Almagro d'una àmfora «de tipus hel·lenístic» permet suposar, també, la presència de fragments d'àmfora vinatera d'origen italià. És destacable la presència en aquest estrat de dos fragments d'ungüentari (fig. 6, 15-16), de forma semblant al que abans hem esmentat en el nivell III de la secció estratigràfica del jardí i també en estrats de similar cronologia constatats en l'excavació de la zona del pàrquing, els quals, si bé d'una forma més completa, ofereixen un clar context datable cap a la meitat del segle i aC (SANMARTÍ i altres, 1983-1984, pàg. 147 i seq.) Una datació no gaire allunyada d'aquesta és la que hem de considerar per a aquest nivell inferior d'inutilització de la cisterna.

Aquesta cronologia de segon quart avançat del segle i aC, que atorguem per a la formació de l'estrat inferior, representa, lògicament, un terme *ante quem* per a la construcció del dipòsit. Això no implica necessàriament una llarga utilització del mateix, com sembla postular M. Almagro en afirmar que «debió usarse antes del siglo II aC», argument que no té cap base arqueològica on fonamentar-se. En canvi, és més lògic suposar que la construcció de la cisterna, i possiblement de les habitacions situades al seu redós dins l'àmbit de la terrassa inferior, hagi estat la conseqüència també de la primera ocupació d'aquesta zona de la ciutat romana després de la sistematització de la retícula viària i de l'establiment de les *insulae*. D'altra banda, la interrelació estructural i les semblances de les

tècniques constructives presents en aquesta terrassa inferior i a la plataforma on es disposa l'altri, obliga a defensar una cronologia idèntica per a la construcció de tot aquest sector originari de la casa núm. 1.

El nivell superior del rebliment estava format per un potent estrat de terra amb abundoses restes constructives, procedents de l'esfondrament de la volta que originàriament cobria el dipòsit. D'aquesta manera, aquest darrer quedà reblert, i al seu damunt, segons Almagro, es disposà un paviment d'*opus signinum*. El material procedent d'aquest nivell superior és, en aquest cas, més abundant. Un fet significatiu, que els diaris d'excavació ja posen de manifest, és la presència de *terra sigillata*, dels quals, per desgràcia, tan sols es conserva part d'un vas italià assimilable a la forma Goudineau 22 b (tipus 16 d'Haltern i 12B d'Oberaden, fig. 7, 1), l'aparició de la qual cal remuntar a l'inici del darrer terç del segle i aC, i que es difondrà especialment el segon decenni aC (GOUDINEAU, 1968, pàg. 294-295; SCHNURBEIN, 1982, pàg. 64). Cal destacar, també, la nombrosa presència de fragments de vasos de parets fines corresponents a la forma Mayet III, amb freqüent decoració d'espines (tipus IIIa), datables preferentment el darrer quart del segle i aC (fig. 7, 2-6) (MAYET, 1975, pàg. 29-30; VEGAS, 1973, pàg. 65-66), com també alguns fragments de tassa amb nanses proveïdes de discs aplicats i llengüeta (fig. 7, 8-9) similars a les de la forma X de Mayet (1975, pàg. 44 i seq.), datables també en època augustal.

També provenen d'aquest nivell superior uns quants exemplars de llànties del tipus Dr. 4 (ARXÉ, 1982, pàg. 44) (fig. 7, 15), que coneix una gran difusió a Empúries a partir del tercer quart del segle i aC. No obstant això, el grup més ben representat és el corresponent a les ceràmiques comunes i de cuina. Al costat d'algun exemplar de cassola d'origen italià i de vores de grans plats de ceràmica d'engalba roja interna «pompeiana» (fig. 7, 16-17) amb perfils típics del segle i aC (formes 15a i b de VEGAS, 1973, pàg. 47-48; GOUDINEAU, 1970), es conserven nombrosos fragments

de ceràmica grollera de cuina, de coccio generalment reductora. Entre aquests darrers, són particularment freqüents els d'olla de vora girada cap a l'exterior amb nanses (tipus Vegas 1, fig. 7, 25) i els de cassoles de fons pla i parets obliqües (tipus Vegas 13, fig. 7, 23 i 26). També forma part d'aquest estrat un exemplar fragmentat que imita, en ceràmica comuna, la forma Lamb. I de la campaniana B, amb un grafit al fons extern (fig. 7, 27). Altres fragments semblen correspondre a la fàcies tardana de les produccions emporitanes (NOLLA, 1980, pàg. 91), amb algun exemplar de pàtera de mides considerables realitzat en aquesta ocasió en coccio oxidant (fig. 7, 14), com també alguns exemplars de gerres d'engalba blanca (fig. 7, 11-12). La resta del material consisteix en nombrosos fragments de la característica ceràmica comuna de pasta beix o ataronjada clara, tan freqüent a la darrera etapa republicana i especialment als nivells alto-imperials. El tipus més ben representat és el de les gerres amb coll estret i llarg, dotades de nansa (tipus Vegas 38, fig. 7, 19). Al seu costat, encara trobem un exemplar d'un gran bol de vora llisa (fig. 7, 20).

La varietat de tipus ceràmics i les formes presents converteixen el conjunt del material procedent del nivell superior de la cisterna en un context clarament situable a l'època augustal, i més concretament, al darrer quart del segle i aC, per bé que la manca d'abundosa *terra sigillata* itàlica no permeti fixar amb major precisió la cronologia. És en aquest moment que, després de l'enfondrament de la volta, es procedeix a reblir artificialment l'antic dipòsit, d'altra banda ja fora d'ús com a tal des del segon quart avançat del segle i aC.

Cales a l'interior de la muralla perimetral de la ciutat romana

Al terme de l'anàlisi de les estratificacions observades dins l'àmbit de la

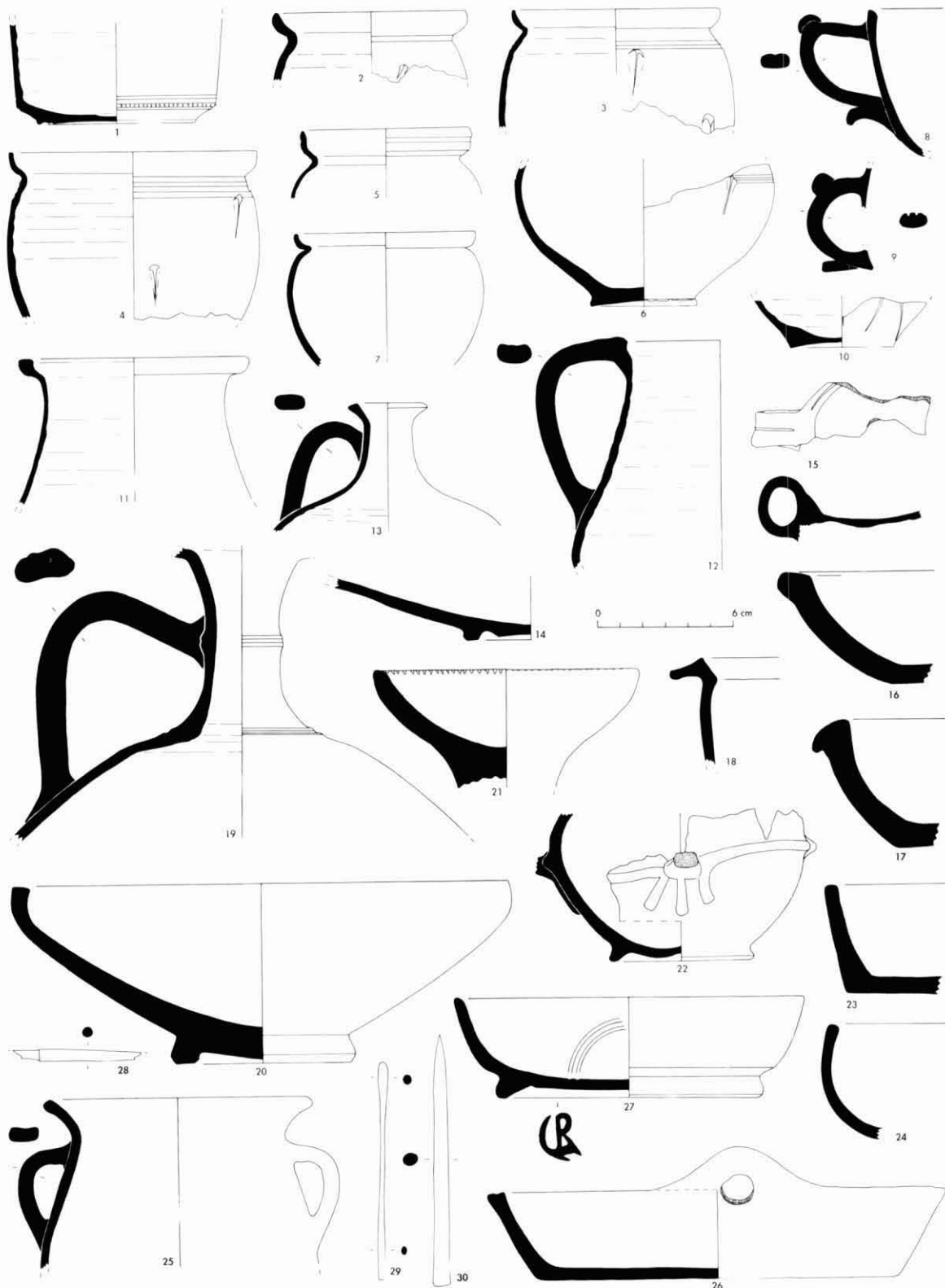


Figura 7. – Materials del nivell superior de la cisterna circular de la casa núm. 1: 1, *sigillata* itàlica (Goud. 22b); 2-10, ceràmica de parets fines; 11-12, ceràmica d'engalba blanca; 13 i 19-20, ceràmica comuna; 14, pàtera de ceràmica emporitana tardana; 15, llàntia Dr. 4; 16-17, plats d'engalba roja pompeiana; 18, ceràmica de cuina d'importació itàlica; 21-26, ceràmica grollera de cuina; 27, imitació de la forma Lamb. 1 en ceràmica comuna; 28 i 30, estils d'os; 29, vareta de bronze.

casa núm. 1, pensem que val la pena esmentar, ni que sigui de forma breu, els resultats assolits en la realització de sengles cales que foren obertes l'estiu de l'any 1983 a l'interior del llenç oriental de la muralla perimetral de l'Empúries romana. Pensem que les evidències obtingudes llavors permeten refermar, des del punt de vista de la cronologia el que venim observant respecte de l'àrea de la casa núm. 1. Farem menció, ara, de forma sucinta, a les ceràmiques recuperades en els dos sondeigs esmentats, sense pretendre en aquesta ocasió realitzar un estudi més exhaustiu del material.

Sondeig a l'interior de la muralla Rubert

Just a la zona de contacte entre les dependències septentrionals de la casa núm. 1 i la muralla que ens ocupa, va ser realitzat un sondeig que tingué per objecte la recuperació del material arqueològic contingut dins del reble que omplia l'espai interior entre els dos paraments de la fortificació (fig. 1, 5). Aquest reble, òbviament, era homogeni de dalt a baix, pel fet que tot ell va ser col·locat d'un sol cop en el moment de la construcció. No cal dir que en sa majoria consistia en pedra, la qual anava barrejada amb una mica de terra que contenia una no menyspreable quantitat de material ceràmic, del qual presentem aquí una mostra.

Des del punt de vista de la ceràmica campaniana, s'ha de dir que l'espècie més abundosa és la de la campaniana A de bona època (fig. 8, 1-15), de la qual hi ha determinades les formes Lamb. 25, Lamb. 26, Lamb. 27, Lamb. 31 i Lamb. 36, com també una gran base que encara conserva una palmeta en relleu (fig. 8, 4). D'aquest conjunt cal, però, destacar-ne un fragment d'una vora de la forma 31 en campaniana A tardana (fig. 8, 16), que correspon al testimoni més recent. Pel que fa a la campaniana B, tota ella pertany al que anomenem «B autèntica» i de la qual tenim documentades les formes Lamb. 1, Lamb. 3 i Lamb. 5 (fig. 8, 18-24).

També cal subratllar la presència d'una base pertanyent a una patereta de la producció púnica de «classe Byrsa 661» (fig. 8, 17)

Les ceràmiques de vernís negre van acompanyades d'altres produccions itàliques, entre les quals hi ha àmfors de la forma Dr. 1A (fig. 9, 1-2), algun fragment de plat d'engalba roja interna pompeiana, ceràmica de cuina (fig. 8, 26-29) i un morter *a ditate* (fig. 8, 30). També cal conside-

rar importada, per bé que no des d'Itàlia, una àmfora púnica de la forma Mañá C, que és un element força corrent en estrats republicans del segle II aC (fig. 9, 4).

Per la seva banda, les produccions indígenes estan representades per la ceràmica grisa emporitana (fig. 9, 8-16) –bols, bicònics i alguna imitació de gobelet de parets fines (LÓPEZ MULLOR, 1978-1980)–, com també per produccions oxidades, que, en el cas

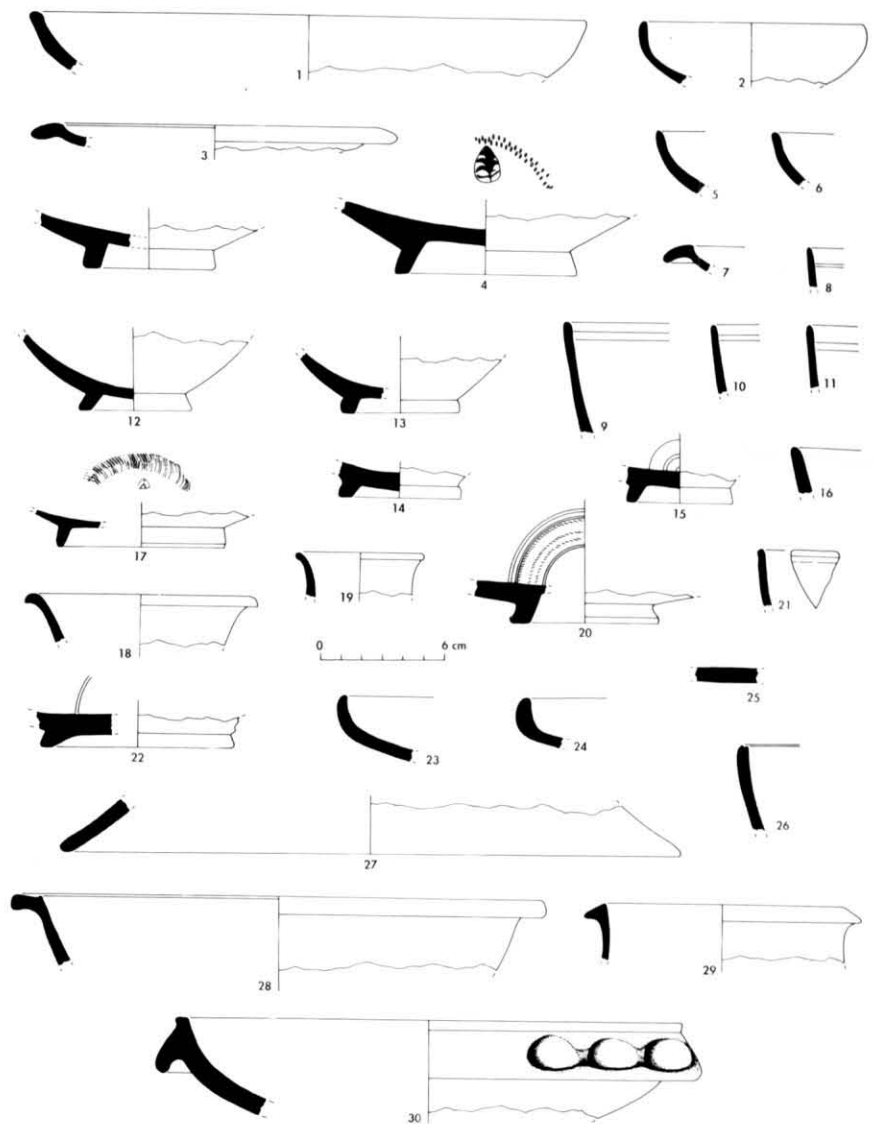


Figura 8. – Materials del sondeig a l'interior de la muralla Rubert: 1-15, campaniana A; 16, campaniana A tardana; 17, pàtera de la classe Byrsa 661; 18-24, campaniana B; 25, fragment de plat amb engalba roja interna pompeiana, 26-29, ceràmica de cuina d'importació itàlica; 30, morter *a ditate*.

del *kalathos*, poden anar pintades (fig. 9, 17). Tampoc no hi falta algun exemplar fragmentat de ceràmica d'engalba blanca (fig. 9, 18-19). Finalment, cal fer esment de la ceràmica de cuina grollera, un fragment de la qual, corresponent a una vora, imita la forma d'un *lopas* importat (fig. 9, 21).

El conjunt que breument acabem de presentar és ben característic, creiem nosaltres, de la segona meitat del segle II aC. D'altra banda, la presència d'un fragment de campaniana A tardana, més l'existència de campaniana B força abundosa ens inclina a rebaixar la cronologia fins al final de l'esmentat segle, o, fins i tot, a l'inici del segle I aC. Se'ns confirma, així, d'una forma pregona el que s'ha vingut postulant des de l'any 1978: que els inicis de la ciutat romana no són cesarians i que cal acceptar que l'establiment d'aquest nou nucli de poblament romà tingué lloc al tombant del segle II a l'I aC (SANMARTÍ, 1978, pàg. 613; AQUILUÉ i altres, 1984, pàg. 75 i seq.).

Justament a prop d'aquesta part de la muralla on es va efectuar el sondeig en qüestió almenys algunes de les *insulae* en què es va dividir l'espai urbà aviat varen ser ocupades per habitatges privats, com es desprèn dels sondeigs abans esmentats, que es localitzen a l'àrea ocupada per la casa núm. 1. Una de les ampliacions d'aquesta *domus*, datable ja en el segle I dC –atesos la tècnica constructiva i els paviments musius de disseny geomètric hieròmic– i que va consistir en l'edificació de les seves dependències més septentrionals, va comportar l'arrasament d'una part de l'antiga fortificació. És precisament en el punt on aquesta va ser tallada que es va realitzar el sondeig a què hem fet esment.

Sondeig a l'interior de la muralla Roura

Aquesta exploració arqueològica tingué lloc en un punt situat molt a prop de la zona de contacte entre el tram est de la muralla romana –allí on

pren el nom de «muralla Roura»– i el llenç sud de la mateixa. L'excavació fou realitzada amb la finalitat, també aquí, de recuperar material arqueològic susceptible de proporcionar dades cronològiques per situar la datació de la construcció de la muralla perimetral.

Si fem un repàs dels materials recuperats, veiem que, pel que fa a les importacions, hi és present la campaniana A, de la qual tenim documenta-

des segües les formes Lamb. 31 i Lamb. 36. La resta són bases fragmentades, algunes de les quals, sense cap mena de dubte, poden ser assimilades a la campaniana A tardana (fig. 11, 8-10). Al seu costat, trobem representada la campaniana B, de la qual solament podem identificar la forma I a través d'un fragment de base (fig. 11, 13-15). Finalment, cal que fem menció d'un fragment de base d'un vas de la producció deno-

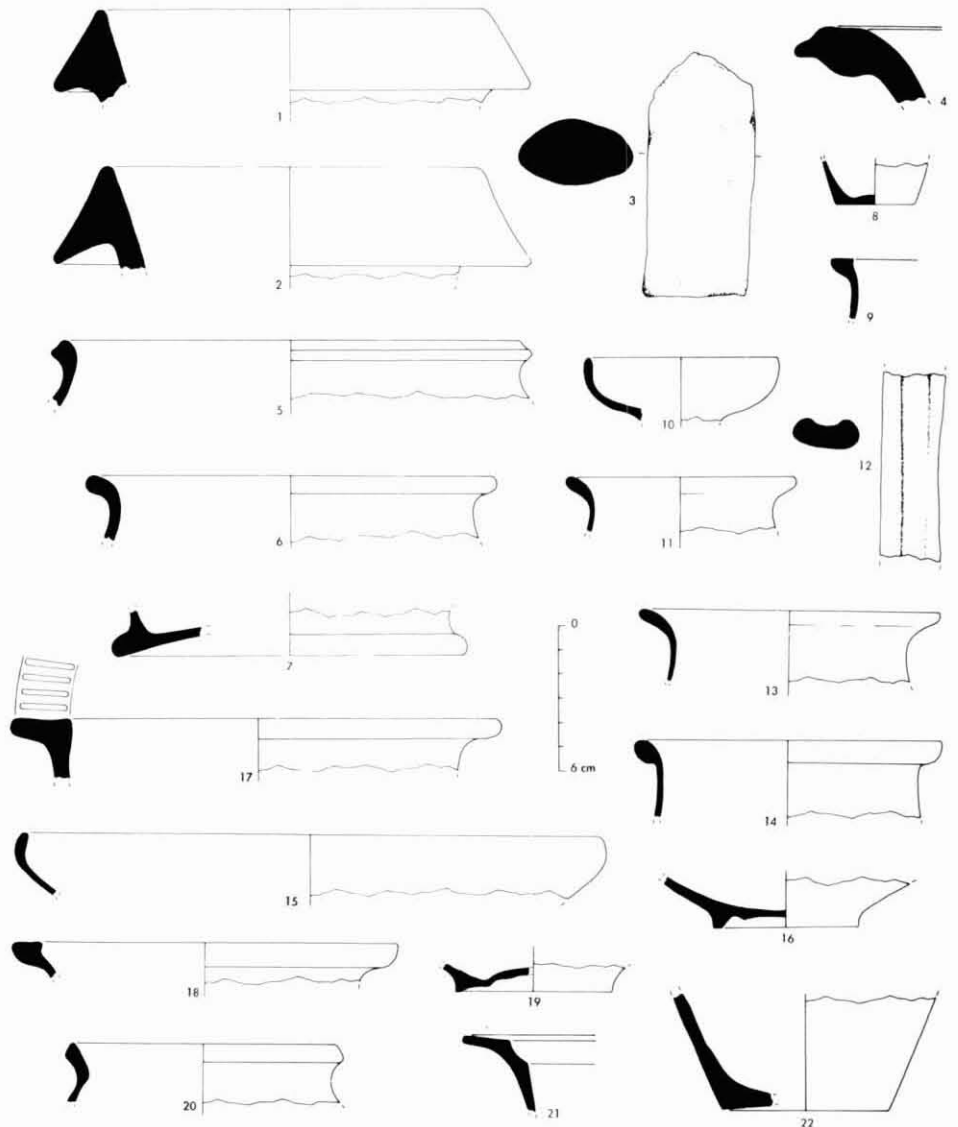


Figura 9. – Materials del sondeig a l'interior de la muralla Rubert: 1-3, àmfora itàlica; 4, àmfora púnica Mañá C; 5-7, ceràmica ibèrica comuna; 8-16, ceràmica grisa emporitana; 17, *kalathos* pintat; 18-19, ceràmica d'engalba blanca; 20-22, ceràmica grollera de cuina.

minada tipus emporità D (fig. 11, 12), i d'un de paret i vora de la forma Lamb. 33b del tipus emporità E (fig. 11, 11), tots dos datables al llarg de la segona meitat del segle II aC. Junta-ment amb el vernís negre, es van recollir fragments de plat i cassola de ceràmica de cuina d'importació itàlica (fig. 11, 16-17), com també algun exemplar d'ungüentari de cos alt i fusiforme (fig. 11, 23), present igualment en altres contextos emporitans del final del segle II o començament de l'I aC (SANMARTÍ i altres, 1983-84, pàg. 146, fig. 33, 12).

En relació a les àmfors itàliques (fig. 11, 18-22), cal dir que tenim representades el tipus greco-itàlic del Grand Conglué, la Dr. 1A i la Dr. 1B, amb la qual cosa l'espectre cronològic de les mateixes abasta des de la primera meitat del segle II fins a l'inici de l'I aC. També cal fer esment de la presència d'un fragment de vora d'una àmfora púnica de la forma Mañá C (fig. 11, 24), que va acompanyada d'una vora d'àmfora eivissenca del tipus PE-17 (fig. 11, 25) datable entre el 160 i el 40 aC (RAMON, 1981, fig. 9, G). Així mateix, és molt interessant una vora d'àmfora del tipus CC.NN. (campaments numantins) (fig. 11, 26), la cronologia de la qual ha de ser situada al tercer quart del segle II aC, tal com s'esdevé amb les que van ser trobades a la circumval·lació numantina, i, per tant, datables del 134-133 aC (SANMARTÍ, 1985; 1985-1988). Pel que fa a les produccions ibèriques, estan representats els usuals tipus de ceràmica grisa i oxidada emporitana (formes 1, 2 i 12) (fig. 12, 6-15), ceràmica comuna oxidada (fig. 12, 4-5), *kalathoi* pintats (fig. 12, 16) i àmfora de boca plana (fig. 12, 1-3). Junta-ment amb la ceràmica, també van ser recollides en aquest nivell unes quantes monedes corresponents a les emissions amb llegenda ibèrica «Undikesken», si bé el seu estat fragmentari fa difícil la seva classificació en una sèrie determinada (fig. 10).

Com es desprèn del breu repàs dels materials presents en el rebliment de la muralla Roura, cal situar, també en aquest cas, el moment de construcció del sòcol de la fortificació perimetral als voltants de la transició del segle II

a l'I aC, datació a la qual s'adequa bé el context ceràmic i en especial la presència d'alguns fragments de campaniana A tardana i àmfora itàlica Dr. 1B. Veiem, doncs, una vegada més confirmada la cronologia per a la implantació de la ciutat romana, proporcionada pels materials del reble de la muralla Robert, i, en general, per nombroses seqüències estratigràfiques obtingudes a l'interior de l'espai urbà (AQUILUÉ i altres, 1984, pàg. 48 i seq.).

Conclusions

Un cop arribats al terme del nostre treball, creiem que val la pena fer una breu recapitulació dels aspectes més significatius d'aquesta exposició. En primer lloc, creiem que ha quedat ben provat que, almenys a les zones fins ara explorades en profunditat dins l'àmbit de la ciutat romana, no ha aparegut mai cap nivell susceptible de ser datat amb anterioritat al segle II aC. Si ens centrem a la zona que ha motivat preferentment l'elaboració d'aquest treball, hem d'afirmar que l'estrat que rebleix de vegades les irregularitats de la roca natural del lloc, conté uns materials

arqueològics que han de ser datats amb preferència als voltants de mitjan segle II aC, igual que d'altres estrats amb similars característiques ja constatats a l'àrea més propera a les estructures identificades com a pretès *praesidium*.

Al damunt d'aquest horitzó se situen les estructures i els nivells que formaven part de la primera ocupació de l'*insula*, les quals corresponen amb tota probabilitat al moment fundacional de la ciutat romana entorn del 100 aC, cronologia que una vegada més els rebles interiors de la muralla ajuden a confirmar. Les primeres edificacions situades en aquesta part de l'espai urbà corresponen, sens dubte, a habitatges privats, alguns dels quals concixeran posteriorment un enorme creixement en extensió, en detriment de les construccions veïnes. Aquestes seran arrasades i ocasionalment reaprofitades, amb l'objectiu de crear l'espai suficient per edificar les grans àrees porticades ara integrades en les grans *domus* d'època alto-imperial. En concret, la construcció del gran peristil meridional de la casa núm. 1 –juntament amb les estances obertes al seu porxo septentrional–, sembla poder-se remuntar ja al segon quart avançat o mitjan segle I aC, si tenim en compte que



Figura 10. - Monedes fragmentades trobades en el rebliment interior de l'anomenada muralla Roura.

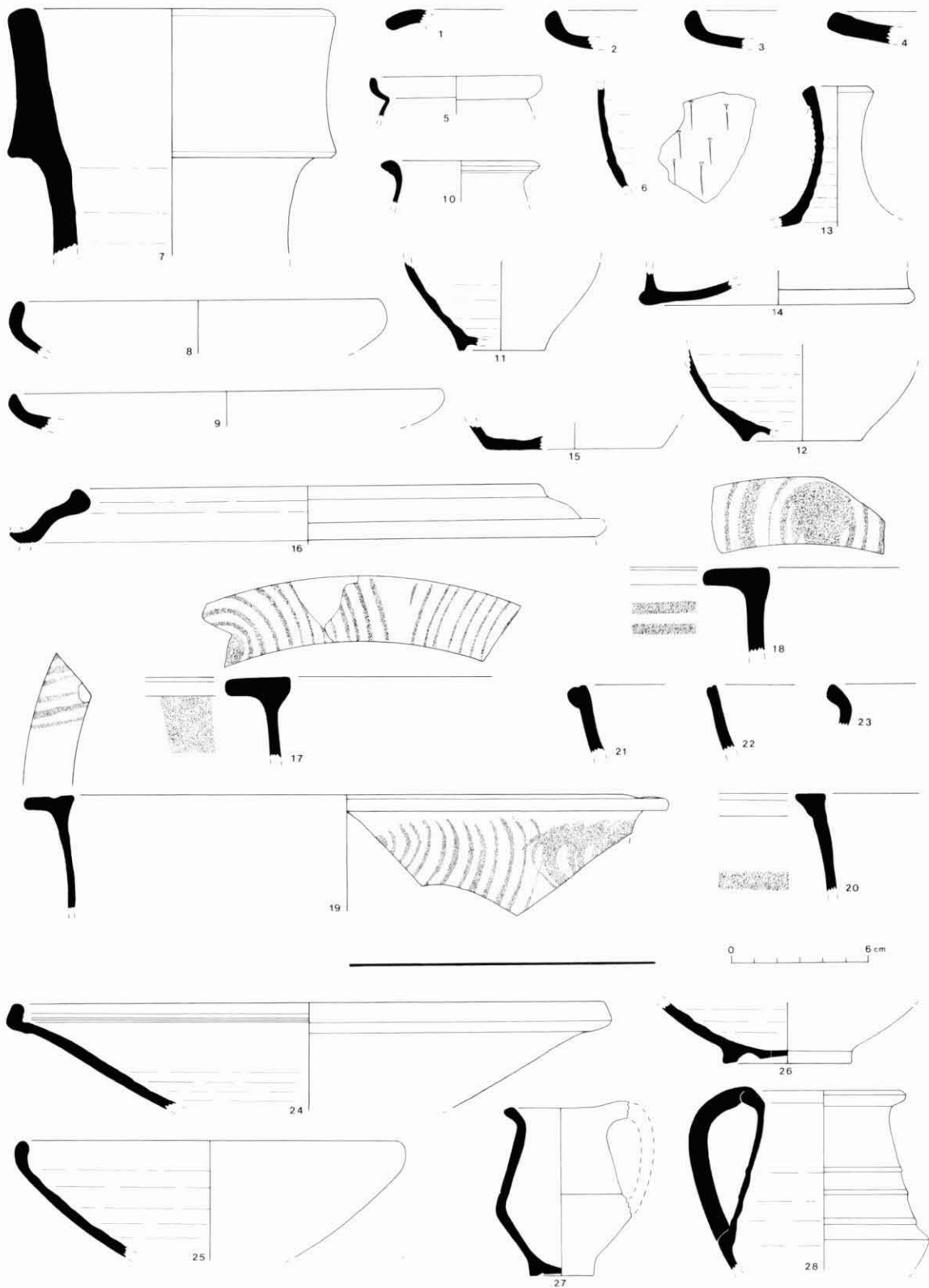


Figura 11. – Materials del sondeig a l'interior de la muralla Roura: 1-7, campaniana A; 8-10, campaniana A tardana; 11, tipus emporità E; 12, tipus emporità D; 13-15, campaniana B; 16-17, ceràmica de cuina d'importació itàlica; 18-22, àmfors itàliques (greco-itàlica, Dr. 1A i Dr. 1B); 23, unguentari; 24, àmfora púnica Mañá C; 25, àmfora ebusitana PE-17; 26, àmfora de tipus CC.NN. (campaments numantins).

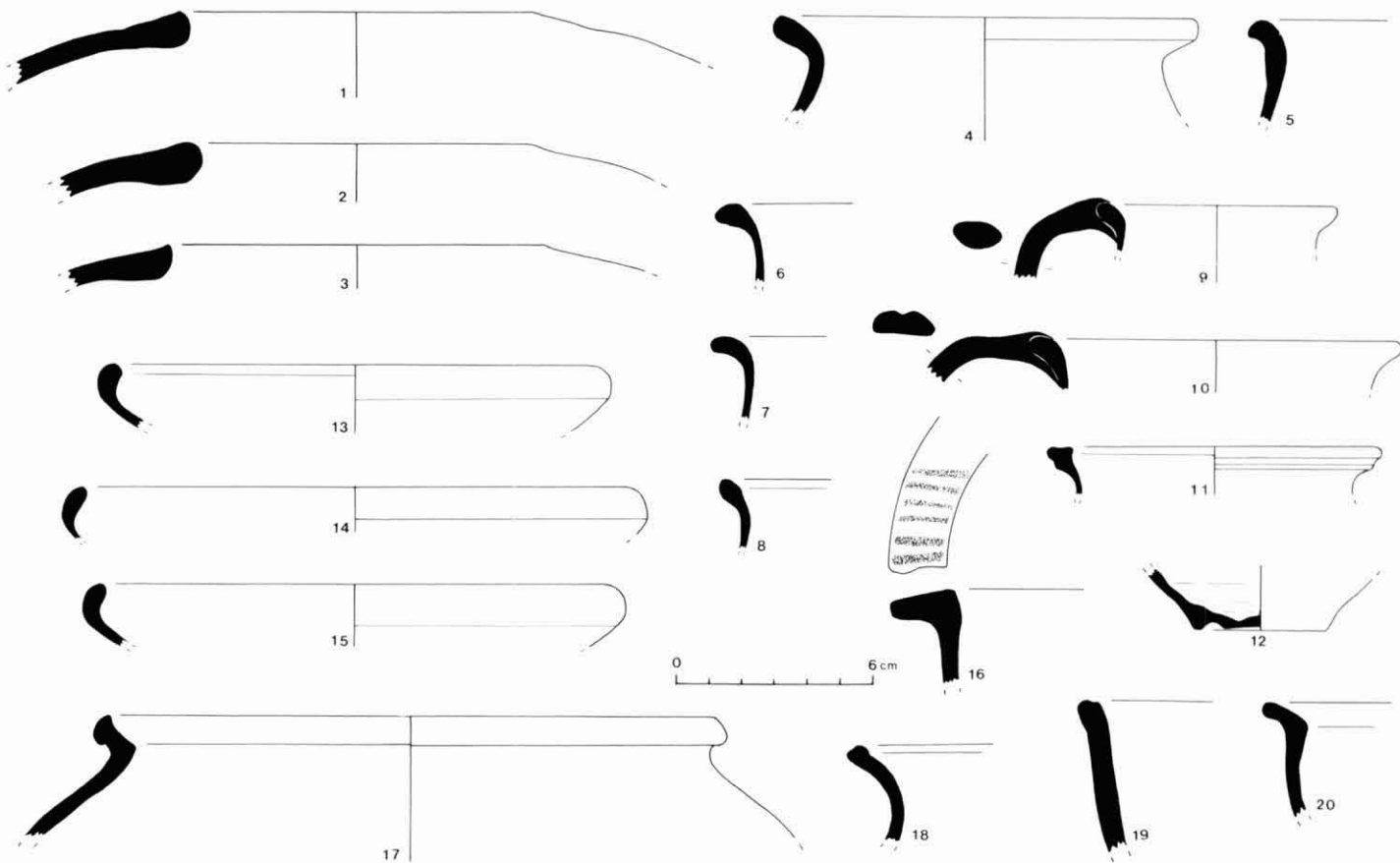


Figura 12. - Materials del sondeig a l'interior de la muralla Roura: 1-3, àmfora ibèrica; 4-5, ceràmica comuna ibèrica; 6-15, ceràmica grisa emporitana; 16, kalathos pintat; 17-20, ceràmica grollera de cuina.

les estructures anteriors situades sota el jardí van ser arrasades i col·gades en aquest moment. No obstant les successives reformes que coneix aquesta casa fins al seu abandonament en el decurs del segle II dC, l'antic nucli centrat entorn de l'atri és conservat com a ample vestíbul d'accés cap als nous sectors de la casa que ara aglutinaren els ambients residencials i de representació. Un procés semblant degueren experimentar altres *domus* de la ciutat romana, i en concret, l'anomenada casa 2B, edificada a l'insula situada al sud de la casa núm. 1, i que s'estendrà fonamentalment en direcció a l'est, ultrapassant sobradament els límits en origen marcats per la muralla de la ciutat.

BIBLIOGRAFIA

- ALMAGRO, M. (1947a), «Estratigrafía de la ciudad helenístico-romana de Ampurias», a *Archivo Español de Arqueología*, XX, pàg. 179-199.
- ALMAGRO, M. (1947b), «Dos cortes estratigráficos con cerámica ibérica en Ampurias», a *Crónica del III Congreso Arqueológico del Sudeste español*, Múrcia, pàg. 137-146.
- ALMAGRO, M., i LAMBOGLIA, N. (1959), «La estratigrafía del decumano A de Ampurias», a *Ampurias*, XXI, pàg. 1-26.
- AQUILUÉ, J., MAR, R., NOLLA, J.M., RUIZ DE ARBULO, J., i SANMARTÍ, E. (1984), *El fórum romà d'Empúries (excavacions de l'any 1982). Una aproximació arqueològica al procés històric de la romanització al nord-est de la península Ibèrica*, Monografies emporitanes, VI, Barcelona.
- ARANEGUI, C. (1985), «Las jarritas bicónicas grises de tipo ampuritano», a *Ceràmiques gregues i hel·lenístiques a la península Ibèrica (Empúries, 1983)*, pàg. 101-113.
- ARXÉ, J. (1982), *Les llànties tar-do-republicanes d'Empúries*. Monografies emporitanes, V, Barcelona.
- BALIL, A. (1972), «Casa y urbanismo en la España Antigua. Casa familiar y vivienda colectiva en la España romana, I», a *Boletín del*

- Seminario de Arte y Arqueología* (Universidad de Valladolid), XVIII, pàg. 55-131.
- GARCIA HERNÁNDEZ, F. (1987), *La ceràmica ibèrica decorada de estilo Elche-Archena*, Alacant.
- GOUDINEAU, CH. (1968), «La céramique aretine lisse», a *Mélanges de l'École Française de Rome*, suppl. 6, Paris.
- GOUDINEAU, CH. (1970), «Note sur la céramique à engobe interne rouge-pompéien. (Pompeianisch-Roten Platten)», a *Mélanges de l'École Française de Rome*, 82, pàg. 159-186.
- LAMBOGLIA, N. (1955), «Seavi italo-spagnoli ad Ampurias», a *Rivista di Studi Liguri*, XXI, pàg. 195-212.
- LANGEL, S., THUILLIER, J.P. (1979), «Rapport préliminaire sur la campagne de 1976 (niveaux puniques)», a *Byrsa I. Rapports préliminaires des fouilles (1974-1976)*, Col. École Française de Rome, 41, Roma.
- LÓPEZ MULLOR, A. (1979-80), «Cronología de un tipo de cubiletes de paredes finas en Ampurias», a *Ampurias*, 41-42, pàg. 453-462.
- MARABINI, M.T. (1973), *The roman thin walled pottery from Cosa (1948-1954)*, Memoirs of the American Academy in Rome, XXXII.
- MATTINGLY, H., i SYDENHAM, E.A. (1930), *The roman imperial coinage*, vol III, Londres.
- MAYET, F. (1975), *Les céramiques à parois fines dans la Péninsule Iberique*, Paris.

- MOREL, J.P. (1982), «La céramique à vernis noir de Carthage: nouvelles données et éléments de comparaison», a *Actes du Colloque sur la céramique antique (Carthage, 1980)*, pàg. 43-76.
- MOREL, J.P. (1986), «La céramique a vernis noir de Carthage, sa diffusion, son influence», a *Cahiers des Études Anciennes*, XVIII (Université du Québec à Trois Rivières), pàg. 25-68.
- NOLLA, J.M. (1980), «Excavacions i sondeigs a Girona: el sector de la Seu», a *Revista de Girona*, 91, pàg. 83-91.
- NOLLA, J.M. (1981), «La ceràmica d'engalba blanca. Una nova aportació a l'estudi del període baix-republicà (segles II-I aC) al nord-est del Principat», a *Estudi General*, 1, Girona, pàg. 51-62.
- PENA, M.J. (1968), «Hipòtesis noves sobre Empúries a partir de l'anàlisi de les fonts literàries», a *Fonaments*, 7, Barcelona, pàg. 11-45.
- PUIG I CADAFALCH, J. (1908), «Les excavacions d'Empúries. Estudi de la topografia», a *Anuari de l'Institut d'Estudis Catalans*, 1908, pàg. 150-194.
- RAMON, J. (1981), *La producción anfórica púnico-ebusitana*, Eivissa.
- SANMARTÍ, E. (1978), *La cerámica campaniense de Emporion y Rhode*. Monografies emporitanes, IV, Barcelona.
- SANMARTÍ, E. (1985), «Sobre un nuevo tipo de ánfora de época republicana, de origen presumiblemente hispánico», a *Ceràmiques gregues i hel·lenístiques a la Península Ibèrica (Empúries, 1983)*, pàg. 133-141.
- SANMARTÍ, E. (1985), «Las ánforas romanas del Campamento numantino de Peña Redonda», a *Empúries*, 47.
- SANMARTÍ, E., NOLLA, J.M., i AQUILUÉ, J. (1983-1984), «Les excavacions a l'àrea del parking al sud de la Neàpolis d'Empúries (informe preliminar)», a *Empúries*, 45-46, pàg. 110-153.
- SANTOS, M. (en premsa, a), «Una aproximación al estudio de la arquitectura doméstica en la Ampurias tardorrepublicana», a *Jornades Internacionals d'Arqueologia romana. De les estructures indígenes a l'organització provincial romana de la Hispania Citerior*. (Granollers, 1987).
- SANTOS, M. (en premsa, b), «Distribución y evolución de la vivienda urbana tardorrepublicana y altoimperial en Ampurias», a *Coloquio sobre la casa urbana hispanorromana*. (Zaragoza, 1988).
- SCHNURBEIN, S. VON (1982), *Die unverzierte Terra Sigillata aus Haltern*. Münster.
- VEGAS, M. (1973), *Cerámica común romana del Mediterráneo Occidental*, Barcelona.
- VILLARONGA, L. (1972), «Sistematización del bronce ibérico emporitano», a *Acta Numismática*, II, pàg. 49-86.
- VILLARONGA, L. (1977), *The Aes Coinage of Emporion*, B.A.R., Supp. Series, 23.