

# ILLA D'EN REIXAC - ULLASTRET: CAMPANYES D'EXCAVACIÓ 1987 I 1988

J. López i Melción  
J.M. Llorens i Rams  
M.A. Martín i Ortega  
M. Mataró i Pladelasala  
E. Pons i Brun  
A. Toledo i Mur

## Introducció

Aquest article representa una primera valoració pública dels resultats de dues campanyes d'excavació, dutes a terme per un Equip Arqueològic del CIA de Girona, en el jaciment protohistòric de l'Illa d'en Reixac, sota la direcció de M.A. Martín i E. Pons.

Aquestes campanyes s'inclouen dintre d'una primera fase d'intervenció arqueològica, prevista amb una durada de tres anys (1987-1989) i que resta, per tant, inconclusa en el moment d'escriure aquestes línies. Al llarg d'aquest període hem intentat desenvolupar una metodologia d'excavació i registre arqueològic<sup>1</sup> adequada als jaciments a l'aire lliure i regida per tres criteris fonamentals:

1. Excavació en extensió i recerca de l'estratigrafia horitzontal.
2. Revaloració teòrica i empírica del treball interdisciplinari.
3. Informatització del registre i aprofitament de les noves tecnologies.

Constitueix igualment criteri acceptat pel conjunt de l'Equip el donar a conèixer, amb la major celeritat possible, el balanç i els resultats de les experimentacions que paulatinament es van desenvolupant. D'aquesta manera, ja són en premsa diversos articles referits a problemàtiques que no tractarem en aquestes planes,<sup>2</sup> altres estudis interdisciplinaris<sup>3</sup> es troben en avançat estat d'elaboració, i a curt termini es preveu poder augmentar el ventall d'intervencions especialitzades en l'explotació de les dades obtingudes durant l'excavació.

La síntesi que ara presentem, doncs, té un caire provisional, no exempt de qualificació científica, que pretén obrir les portes a qualsevol suggeriment dels interessats en el món ibèric o en l'arqueologia en general.

## Fitxa tècnica

### Situació, dades topogràfiques i dades geomorfològiques

El jaciment arqueològic de l'Illa d'en Reixac està situat a l'extrem nord-est del terme municipal d'Ullastret, prop del seu límit amb el de Llabià, comarca del Baix Empordà, a uns 900 m de l'*oppidum* del Puig de Sant Andreu. Es localitza al full 296 (Verdes) del mapa topogràfic d'Espanya a escala 1:50.000.

Les seves coordenades són:

Lat.: 42° 00' 30" N.

Long.: 3° 05' 01" E.

Altitud s.n.m.: 13 m al punt més alt.

L'Illa està constituïda per un petit turó, de margues ecocèniques, de forma gairebé quadrangular, de pendent suau. La seva longitud màxima és de 320 m de N a S, i la màxima amplada E-W és d'uns 200 m. Té una superfície de 6,4 ha. Es troba situada a la conca del riu Daró, en el seu curs inferior, a la plana quaternària de l'Empordà. L'Illa i el proper Puig de Sant Andreu estan al costat oest de l'antic estany d'Ullastret, avui dessecat, un dels més importants dels que hi havia al pre-litoral empordanès. Aquest estany s'alimentava de les aigües del riu Daró i de la riera de Celsà i feia la funció de regulador natural del riu, variant el seu volum segons les aportacions d'aigua que rebia. L'Illa es devia trobar envoltada d'aigua, almenys periòdicament, en les èpoques de màxim creixement de l'estany, com recorda el seu mateix nom.

### Història de les investigacions

Les primeres notícies sobre l'existència del poblament ibèric a Ullastret són de la primèria del segle actual, però referides a l'*oppidum* del Puig de Sant Andreu. L'any 1919, Bosch Gimpera el visità. A principi dels anys trenta, el lloc va atreure l'atenció de molts investigadors: J. Colominas, J. Gudiol, Serra Ràfols,

Ll. Pericot, A. Schulten, entre d'altres. L'arquitecte gironí R. Masó en va fer el primer croquis topogràfic, conservat al Museu Arqueològic de Sant Pere de Galligans.

L'any 1947, s'hi va realitzar la primera campanya d'excavació, dirigida per M. Oliva, sota la supervisió del Dr. Pericot.

Oliva, a l'inici de les excavacions del Puig de Sant Andreu, també va engegar una campanya de prospeccions dels entorns, i així, el mateix any 1947 va descobrir el jaciment de l'Illa d'en Reixac. A la tardor de 1965, durant la 16a. campanya d'excavacions del Puig, hi va iniciar els primers treballs, que varen consistir en l'excavació d'un tall al llarg del costat est del turó, prop de l'antic estany. Aquesta activitat va durar els anys 1965-1966 (OLIVA, 1971). Els resultats definitius, però, van veure la llum en una publicació pòstuma (OLIVA, 1976) en la qual l'autor destacava el descobriment del llenç interior d'una muralla de tanca a llevant del jaciment construïda —excepcionalment a Catalunya (MALUQUER, 1978)— amb doble tècnica de pedra i tovots; l'existència d'una seqüència cronològica que comprenia des de la darrerria del segle VII fins al III aC, i avançava, seguint el model típic de colonització grega, la interpretació sobre el paper de possible palaiàpolis d'aquest jaciment respecte al veí del Puig de Sant Andreu.

Entre 1970 i 1977, la Diputació de Girona va adquirir el jaciment als seus antics propietaris.

Encara l'any 1974, el mateix investigador dugué a terme una altra campanya al vessant sud de l'Illa, sense que els resultats hagin vist mai la llum, ja que la mort el sorprengué.

Immediatament després, l'any 1976, M.A. Martín hi va reprendre les excavacions, amb la col·laboració, en les dues primeres campanyes, d'E. Sanmartí. Efectuaren dues cales, l'una en la part més enlairada del jaciment (cala A1) i l'altra en la vessant meridional (cala C'01), a ponent de les realitzades darrerament per M. Oliva. La publicació dels resultats de la cala més septentrional (MARTÍN-SANMARTÍ, 1976-1978; MARTÍN, 1982)

oferí, per primera vegada, una sistematització del període ocupacional de l'Illa, pel que fa a les seves fases més antigues:

Illa Ia: ~ 600-575 aC.

Illa Ib: 575-550/540 aC.

Illa II: 550/540-525 aC.

Illa III: 525-500 aC.

A la vegada, els autors refusaren, atès el caràcter manifestament indígena dels diferents elements de cultura material apareguts, la hipòtesi referida al pretès caràcter de factoria colonial o palaiàpolis de l'Illa.

Aquestes intervencions proporcionaren, també, les primeres datacions de radiocarboni del jaciment referides a les primeres fases d'ocupació:<sup>4</sup>

2750 ± 80 BP

2850 ± 80 BP

2800 ± 80 BP

2710 ± 80 BP

Des d'aleshores, el jaciment ha passat a ser un clàssic de la literatura arqueològica protohistòrica, mencionat, però, preferentment, per la importància de les seves fases més antigues, bé en el context del «període transicional» del pas del Bronze al Ferro a l'àrea empordanesa (PONS, 1984), bé pel que fa a l'inici de la iberització en el mateix marc geogràfic (MARTÍN, 1976-1978).

En aquests treballs s'incideix tant en l'existència d'un substrat indígena anterior als primers contactes colonials com en la cronologia prematura, l'origen, l'evolució i les transformacions socio-econòmiques que, sota el model de l'aculturació, aquests estímuls exteriors ocasionaren.

Uns altres estudis s'han centrat en aspectes més concrets de la recerca arqueològica. Tal és el cas (CAMPILLO, 1976-1978) del possible caràcter ritual de las abrasions dentàries observades en un dels cranis enclavats apareguts en el jaciment; l'estudi de les restes vegetals (CASTRO-HOFF, 1982) o l'anàlisi sobre la producció i la distribució de determinats tipus ceràmics: importacions etrusques (MARTÍN, 1985) (GRACIA i altres, 1984), contribuint tots ells a una millor comprensió de la dinàmica socio-econòmica del funcionament d'aquesta comunitat protohistòrica.

## Desenvolupament de l'excavació

Els treballs realitzats fins ara s'han centrat en el vessant meridional del jaciment i han aconseguit enllaçar les cales fetes antigament en aquest indret amb les efectuades en la part més enlairada, en un territori global d'una superfície de més de 1.400 m<sup>2</sup>.

L'excavació en extensió s'ha organitzat seguint un doble criteri:

—Una quadrícula general, de la qual resten en el jaciment piquetes cada deu metres, serveix per unificar la documentació gràfica i planimètrica i, a la vegada, per establir les UE tedriques que serviran de base per al registre dels nivells superficials remoguts o alterats pel conreu modern.

—La determinació de «zones» i «sectors» a partir de l'organització espacial del jaciment, de manera que cada zona es correspon amb algun dels espais de circulació o comunicació dintre de l'hàbitat o bé amb un conjunt d'espais tancats o *insulae*, delimitats per estructures, que ha funcionat sincrònicament amb els esmentats. A partir de les zones, s'estableixen igualment tants sectors com àmbits o espais tancats hi estan compresos (vegeu la fig. 1).

Finalment, el registre estratigràfic s'opera seguint el mètode de Harris amb lleugeres variants establertes a partir del model de Lattes (BATS i altres, 1986).

## Estratigrafia general

L'aixecament dels nivells superficials ha posat al descobert un seguit d'estructures constructives, malmeses amb graus diferents d'arrasament segons els indrets, que evidencien un diacronisme en el seu funcionament no sempre fàcil de determinar a partir de les diferents capes que hi recolzen, atès el grau desigual de destrucció al qual han estat sotmeses tant pels agents naturals com pels antròpics (conreu modern, fonamentalment) a partir de l'abandó del jaciment.

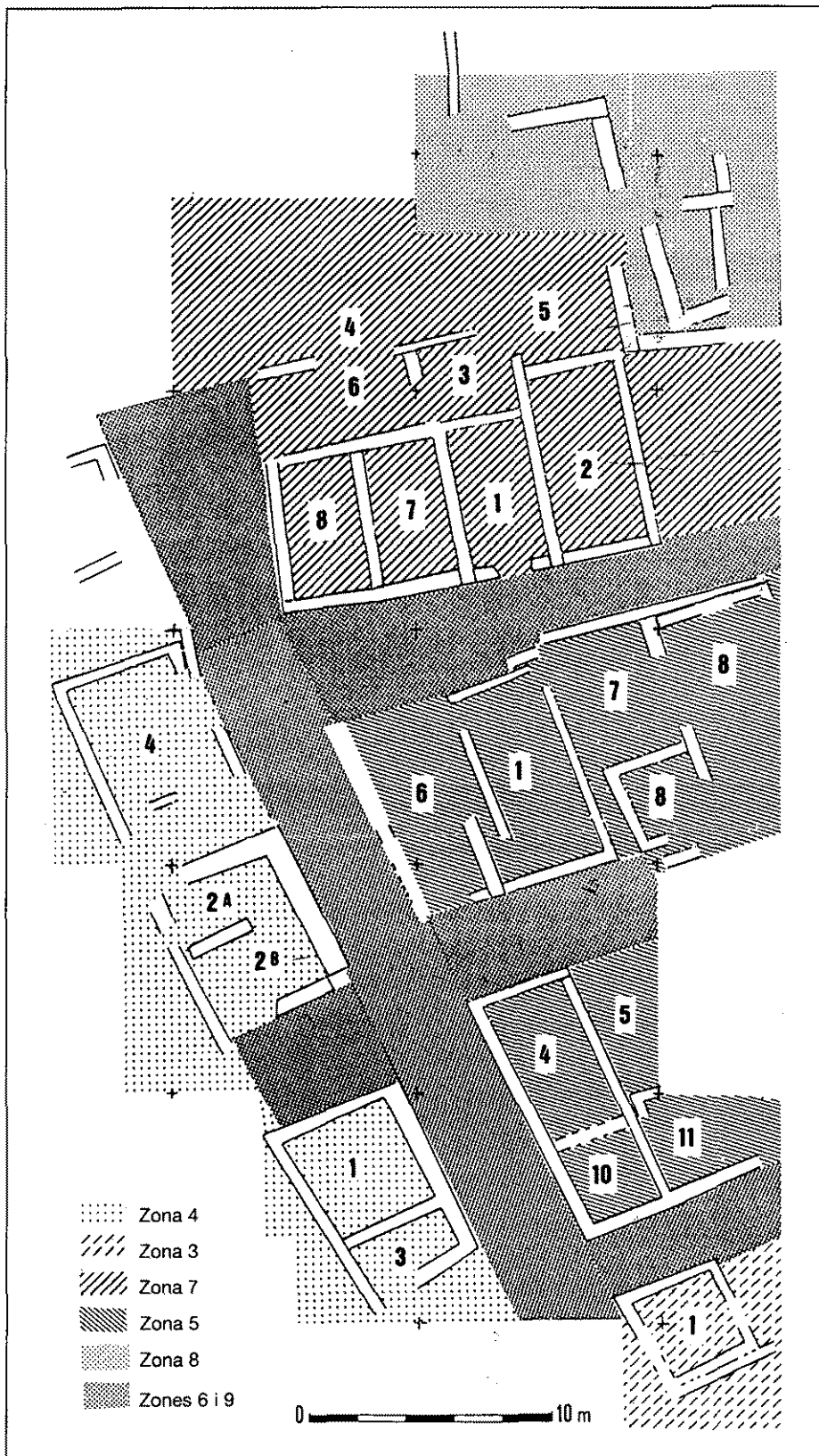


Figura 1. - Illa d'en Reixac, 1988. Planta general.

Malgrat aquesta situació, podem entreveure, en l'estat actual de l'excavació, tres fases generals en l'evolució de l'Illa, que hem numerat provisionalment en sentit invers a la seva seqüència històrica:

#### Fase I (300-250 aC)

En aquests moments és la més mal documentada. La seva definició ve donada a partir d'evidències escadusseres que deixen entreveure una certa activitat antròpica a l'Illa durant el segle III, l'organització, la interpretació i el funcionament espacial de la qual encara queda en el terreny de la hipòtesi.

La seva fixació cronològica l'establím a partir de la distribució estratigràfica, basant-nos en el TPQ que representa la fi de la fase anterior i en la datació inherent als elements de cultura material pertanyents a aquest període.

Pel que fa al primer criteri, observem la presència de determinades estructures constructives (M-39, M-40, M-106 i, probablement, M-53) superposades al murs de la fase II i en disposició clarament diferenciada de l'organització espacial existent.

Exceptuant la zona 8, encara per acabar de delimitar, aquests murs no poden associar-se a cap nivell d'ocupació d'aquesta classificació cronològica, possiblement desapareguts per les raons ja esmentades.

Malgrat la paradoxa, s'observa -tal com ho va remarcar M. Oliva- la presència relativa de material ceràmic datable del segle III aC i fins i tot d'inici del segle II aC en els nivells superficials (predominantment en el vessant sud) i associat al rebliment de determinades fosses: FS-82, FS-88 en el sector 4 de la zona 5.

La comprensió d'aquesta fase, doncs, haurà de postergar-se fins a l'excavació de noves zones esperant poder confirmar l'existència d'una ocupació de l'Illa durant aquest període o bé relacionar-la amb la realització d'activitats d'una altra mena.

#### Fase II (425-325 aC)

Representa un període d'ocupació, aparentment sense interrupció, que pot subdividir-se en dues subfases

atenent als diferents sòls o nivells d'ocupació apareguts, els quals es corresponen amb les variacions observades en els percentatges de determinats elements de cultura material. En el terreny constructiu, l'organització urbanística actualment observada serveix de marc espacial continu per

al desenvolupament de l'activitat antropològica durant el conjunt del període cronològic.

#### Fase IIa (380-325 aC)

És documentada en la major part de l'àrea, exceptuant determinats sectors de les zones 7 i 5 situats més

al NW. Representa, per ara, el darrer moment clar d'ocupació de l'Illa, i l'excavació roman aturada sobre aquests nivells en algun dels sectors. Tal és el cas dels sectors 1 (zona 7) i dels sectors 1, 7 i 8 (zona 5). En la resta, a hores d'ara s'excava els nivells d'abandó posteriors a aquesta fase (sector 2, zona 4; sector 2, zona 7), fase que també fou documentada a la seqüència estratigràfica apareguda en les diverses campanyes anteriors de M. Oliva, M.A. Martín i E. Sanmartí.

### Estratigrafies puntuals

#### Zona 5, sectors 4 i 10

Aquests dos sectors formen una estructura rectangular d' $11,5 \times 4,10$  m amb una superfície total de 47 m<sup>2</sup> orientada de nord a sud. Un envà (M-109) divideix aquesta estructura delimitant els dos sectors en una proporció regular 2:1, la més generalitzada en tot el jaciment.

Pels seus costats nord, sud i oest, limita amb diferents zones de circulació, mentre que pel seu costat est està adossada a altres estructures, encara per descobrir, juntament amb les quals devia formar una illa de cases.

El sector 4 fou excavat parcialment, i el 10, totalment, per M. Oliva; d'aquesta excavació no es conserven ni diaris ni informació gràfica. Malgrat la pèrdua d'informació que això significa, el fet que les troballes que anem efectuant en el sector 4 no puguin ser contrastades dins del sector 10 i la diferència d'aparells dels murs, que és possible que es degui a refecions, ampliacions etc., pensem que els dos sectors van funcionar amb simultaneïtat.

La seqüència observada durant les campanyes 1987-1988 s'organitza de la manera següent:

#### Fase IIb (425-380 aC)

L'excavació roman aturada sobre un nivell d'ocupació (UE.5101) observable en el conjunt del sector, excepte en la seva part SE, indret on es presenta seccionat per la construcció



Figura 2. - Fotografia aèria de l'Illa d'en Reixac. Excavacions de 1987 i 1988.

de dues fosses més modernes (FS-88 i FS-82) pertanyents a la fase I.

Sobre aquest sòl, es construeixen diferents estructures de combustió que funcionen sincrònicament:

-Una estructura de combustió, FR-80, situada al centre del sector 4, de forma ovalada, té un diàmetre en la part conservada d'uns 95 cm. Fou construïda dins d'una cubeta que es recobrí d'una capa gruixuda de 5 cm d'argila barrejada amb palla i pedres com a desgreixant. Es conserva part del fons, pla amb tendència còncaua, i un màxim d'uns 30 cm de l'alçat. Molt afectat per l'excavació de la fossa FS-88, desconeixem més detalls de la seva estructura, i ens inclinem a interpretar-lo com un forn domèstic.<sup>5</sup> Aquest forn fou inutilitzat cap al 380 aC.

-Una llar, LL-79, rectangular, construïda contra el mur oest del sector, que fa 80 x 65 cm. Està formada per set toves, entre senceres i fragments. Ha sofert alguna remoció.

-Una llar accessòria, LL-86, circular, de 40 cm, que presenta una capa de terra cremada que rebleix una petita depressió delimitada per fragments ceràmics clavats verticalment.

-Una fosseta, FS-84, ovalada, de 30 x 20 cm i de 5 cm de profunditat, amb signes de rubefacció a les seves parets, i reblerta per un sediment ric en carbons i minúsculs fragments de bronze.

#### Fase IIa (380-325 aC)

Un rebliment antròpic segella el forn FR-80 i serveix de preparació en el conjunt del sector per a un sòl d'ocupació (UE.5080). Sobre aquest sòl s'observen dues llars senzilles amb una única capa d'argila (35 x 20 cm).

Dintre del rebliment que separa aquests dos sòls s'efectuà l'enterrament d'un perinatal (E-77), prop de la part mitjana del mur nord.

#### Fase I (300-200 aC)

Amb posterioritat, durant el segle III, s'efectua l'excavació de dues fosses (FS-82 i FS-88) que, com hem dit més amunt, afecten directament l'estructura del forn i aquests dos últims sòls.

El que semblaria darrer sòl d'ocupació, que va acompanyat de materials amb una cronologia del 250 al 200 aC, estava parcialment excavat per Oliva; en la franja que aquest deixà i que seguia els murs nord i est del sector, aparegué una fossa (FS-87) i

un enterrament, d'un nadó (E-55), en l'angle nord-oest.

#### Zona 7, sector 1

Situat al sud de la zona 7, el sector 1 és un espai limitat pels murs M-5,

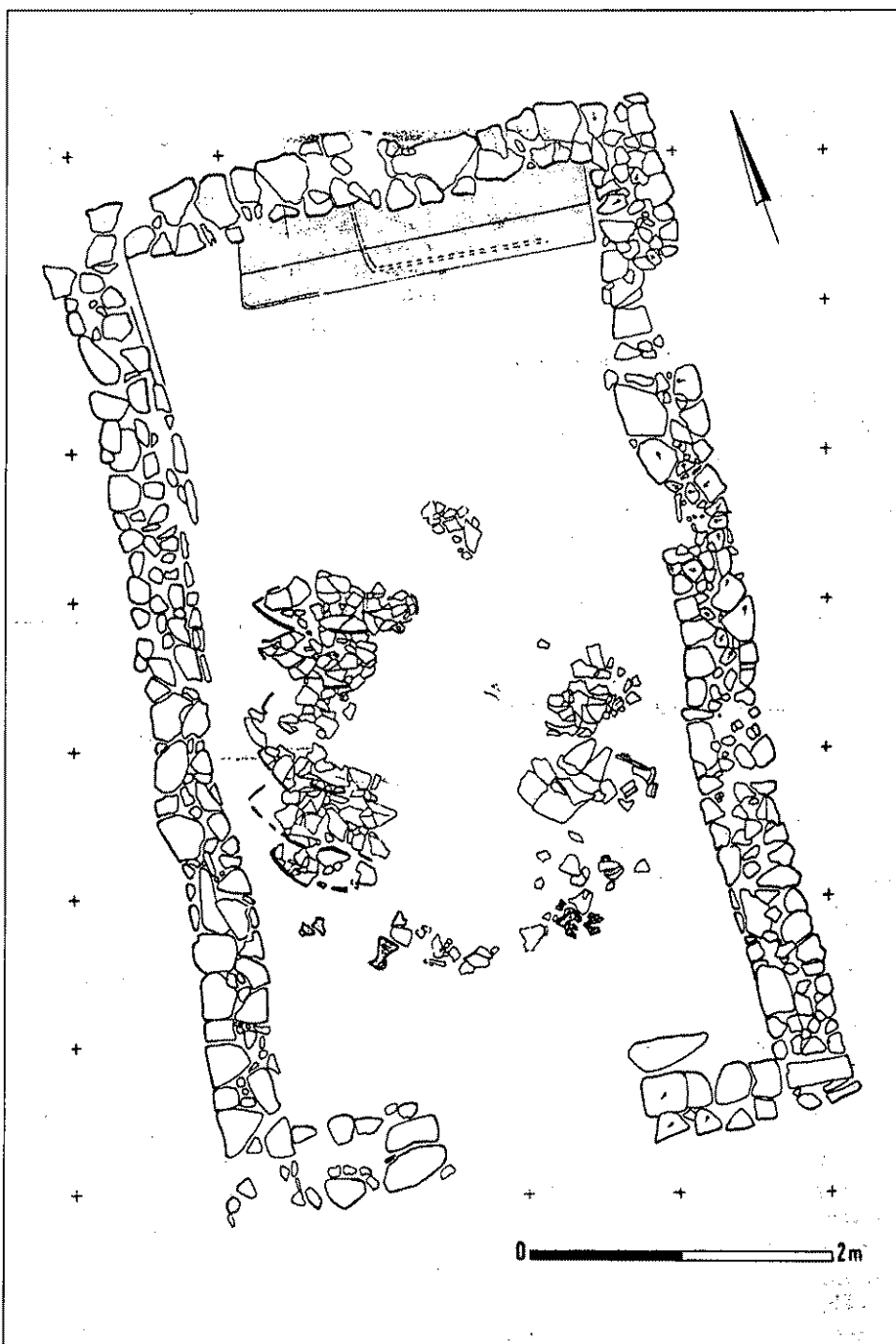


Figura 3. - Illa d'en Reixac. Zona 7, sector 1.

M-14, M-3 i M-6 d'acord amb l'ordenació correlativa de fets establerta per al conjunt del jaciment. Es tracta d'una estructura rectangular orientada de nord a sud, de 6 x 3,20 m, amb una superfície intramurs útil de 19 m<sup>2</sup> i amb un espai d'accés obert en el mur sud.

Les darreres campanyes de 1987-1988 han permès identificar una seqüència estratigràfica que s'organitza de la manera següent:

### Fase IIa (380-325 aC)

Correspon a l'últim nivell totalment excavat, localitzat directament sota el sediment superficial i que presenta clares evidències d'un sòl d'ocupació i d'utilització ben organitzat. Es tracta d'un sòl de terra piconada (UE.7074) localitzat en tot el sector llevat de la part nord-est, on es troba tallat per una fossa (FS-27) més moderna, però encara no precisada.

Associats a aquest sòl, tenim diversos elements:

-Una banquetta (B-56b), construïda amb terra crua i adossada al mur nord.

-Un lot d'àmfores púniques situades al llarg del mur occidental i disposades en dues files. Es trobaren caigudes cap a l'interior de l'estança i esclafades *in situ*. Fragments d'altres tres es trobaren dispersos per l'àrea central del l'habitació. En total, podem comptar unes 14 peces. Associades a aquest lot d'àmfores, s'han localitzat diverses ceràmiques àtiques, com també dues boques de manxa. El material ceràmic d'aquest nivell d'ocupació permet parlar d'un conjunt homogeni de datació rigorosa. La presència majoritària de grans recipients ens inclina a interpretar aquest sector com un espai destinat a l'emmagatzematge durant aquesta fase cronològica.

### Fase IIb

Anteriors, cronològicament, a aquesta darrera ocupació del sector representada pel sòl 7074, tenim diverses estructures:

-Un enterrament situat a l'angle sud-oest de l'habitació, entre el murs M-6 i M-14, d'un individu perinatal (E-32), fetus a terme o nounat.

-Una banquetta de terra crua (B-56a) adossada al mur nord i construïda sota B-56b.

-Una llar (LL-47) en curs d'excavació.

L'excavació roman aturada al començament dels nivells inferiors a la darrera ocupació del sector. Això no obstant i malgrat que l'absència de material impedeix donar una cronologia precisa a la inhumació perinatal, la successió estratigràfica ens permet situar-la entre dos sòls, el 7074 i un altre, no excavat, amb el qual cal relacionar els dos darrers elements abans esmentats: la banquetta i la llar. La continuació dels treballs permetrà definir aquest segon moment com una fase cronològica-

ment independent, fase IIb, o bé com una etapa de la fase IIa.

## Planificació urbanística

Les estructures construïdes identificades fins ara s'implantaven sobre el terreny seguint la màxima longitud de l'illa, centrades per un gran eix longitudinal (N-S) descobert en una llargada aproximada de 45 m (zona 9). La seva amplada mitjana és d'uns 4 m.

A partir d'aquest eix, es dona al conjunt una estructuració aproximadament ortogonal: a la banda de lle-

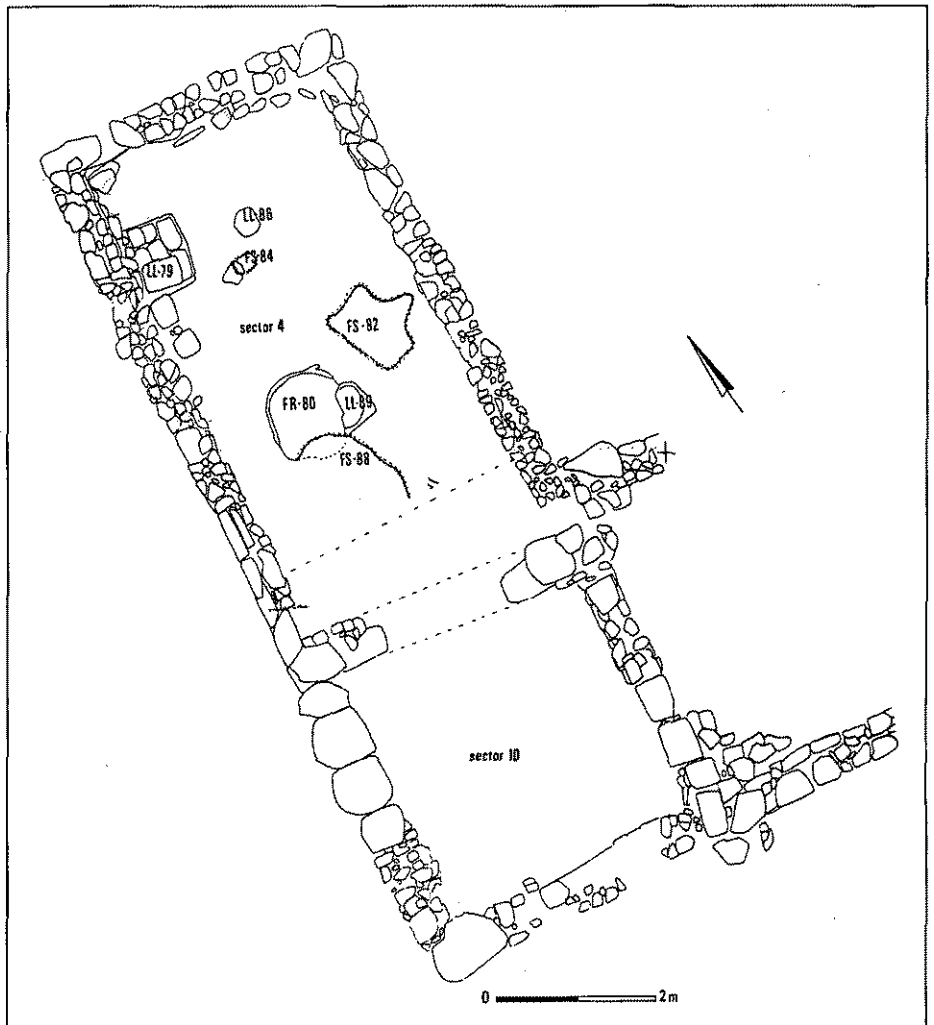


Figura 4. - Illa d'en Reixac. Zona 5.

vant de la zona 9 s'arreglaren tres conjunts o *insulae* d'edificacions separades per carrers transversals més o menys perpendiculars a la zona 9, l'amplada dels quals també oscil·la entre els 3,5 i els 4 m.

La més septentrional és la zona 7, mentre que les altres dues formen la zona 5. De moment, un únic espai tancat clou el conjunt pel sud (zona 3, sector 1), sense que es pugui asseverar si és part o no d'una altra *insula*.

A ponent de la zona 9, i seguint-la en tota la seva llargada actual, trobem un seguit d'edificacions tot just delimitades i en curs d'excavació, alineades de N a S (zona 4). Semblen formades per una o dues cambres, però mostren variacions notables respecte a la resta quant al mòdul, la tècnica de construcció i l'estructura. A més a més, els eixos transversals de circulació no segueixen exactament la mateixa alineació a banda i banda de la zona 9, o bé resten aparentment interromputs per aquestes construccions.

D'altra banda, la zona 9 i la zona 6 s'articulen formant un angle de 80° (S), de manera que mentre la zona 9 segueix un recorregut N-S gairebé estricte, la zona 6 va de NW a SE. Aquesta variació de 10° respecte de la perpendicular es manté a l'orientació de la zona 7 i d'algunes estructures excavades anteriorment al N de la zona 6, de manera que es desvien 10° a l'E respecte de les construccions de les zones 4 i 5.

Si bé a tot el conjunt sembla que es detecta un seguit de remodelatges que poden situar-se possiblement a l'entorn de la fase IIb (c-400), disposem de l'estructura completa d'una d'aquestes *insulae* en l'estat que presentava durant la fase IIa (380-325 aC). Englobada dins la zona 7, quedà constituïda per cinc habitacions, tres de les quals (sectors 1, 7 i 8) estan disposades de costat i separades per parets mitgeres longitudinals (sentit N-S), amb obertura a la zona 6, a les quals s'hauria adossat pel N el sector 6, disposat transversalment i obert a la zona 9, i el petit sector 3 a l'angle NE, per completar la forma quadrangular.

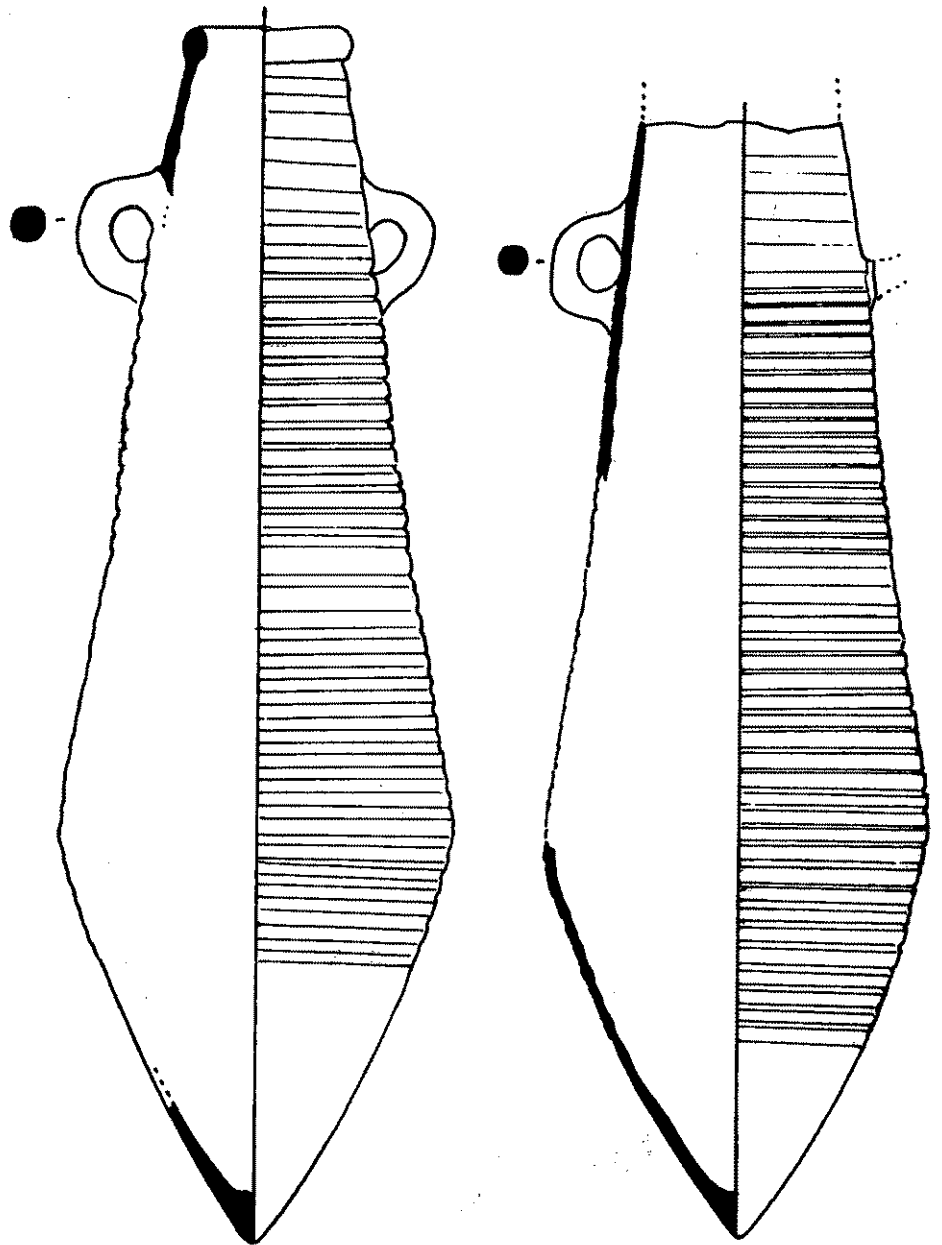


Figura 5. - Materials de la UE.7015; àmfores PE-14.

Tots aquests sectors, llevat del 3, són de dimensions estrictament regulars (aproximadament, 3 x 6 m d'espai útil; 18 m<sup>2</sup>; mòdul o relació L/A x 2/1), essent les dimensions aproximades del conjunt 11 x 11 m. El sector 3 fa 3,80 x 3,50 m. Encara no es pot precisar la relació amb aquest conjunt del sector 2, que el completa per llevant, amb unes dimensions superiors (aproximadament, 3,5 x 7,5 m).

Part de l'*insula* està fonamentada sobre murs preexistents que tot just comencen a aflorar (sectors 1, 7 i 8), però que semblen portar una alineació més semblant a la de les zones 4 i 5. Tot això fa pensar que el remodelatge de l'entorn de -400 va comportar un lleuger canvi d'orientació, almenys en aquesta zona, i possiblement també una variació de les dimensions de les cases, que a la zona 5 són lleugerament superiors. Cal, pe-

rò, poder ajustar les sincronies precises entre les diverses zones.

### Tècniques de construcció

Els murs posats al descobert palesen un ús generalitzat de la tècnica de paret enfangada, com també es pot constatar en els de les excavacions anteriors. Varien, però, els tipus d'aparell i les dimensions dels blocs de pedra, que solen estar poc treballats. Tant un factor com l'altre són aleatoris. Dependran de les característiques pròpies de cada mur i de la funció que hagi de realitzar dins de la construcció. Aquests aspectes només es podran determinar amb una anàlisi arquitectònica acurada. Els blocs de pedra són dels materials habituals en el lloc (calcàries, gresos i margues).

Solen predominar els aparells dobles, és a dir, formats per dues files de blocs de pedra disposats de pla i al llarg o al llarg i de través. Poden donar-se altres combinacions, tot i que, normalment, són derivades d'aquestes dues fonamentals. El gruix habitual dels fonaments de pedra i fang sol ser de 0,40-0,50 m, per bé que especialment a la zona 4 sigui freqüent un gruix que pot arribar als 0,70-0,80 m.

La terra és usada, a més de com a morter per lligar els blocs, en forma d'arrebossats per igualar els paraments irregulars, com s'ha pogut veure en els murs de fons i de ponent del sector 1 de la zona 7, on una capa de terra en regularitzava, a manera d'arrebossat, els paraments interns. No ha estat possible de documentar l'ús d'arrebossats de terra en els paraments externs dels diversos murs com a protector contra la humitat.

Diversos indicis demostren l'ús de toves per completar l'elevació dels murs. A més de toves trencades reutilitzades per construir la banqueta B-56a del sector 1 de la zona 7, se n'han trobat d'altres abocats en una fossa de la zona 9. Una elevació comença a veure's *in situ* al sector 3 de la zona 7 (pendent d'excavació). Les toves foren, també, la matèria de base

per a la construcció de la llar LL-79, en el sector 4 de la zona 5, on se'n detectaren restes de 7. Altrament, en campanyes anteriors, l'ús de les toves s'havia pogut documentar àmpliament.

La terra, sola o lligada amb elements vegetals, també fou usada per a la construcció de banquetes (B-49, del sector 1 de la zona 5; B-56a-b, del sector 1 de la zona 7, i indicis d'una

altra en el sector 2b de la zona 4), l'elevació del forn del sector 4 de la zona 5 i, en general, per a la preparació de paviments i àrees de combustió de les llars.

S'ha identificat, també, de manera dispersa, estucs pintats i arrebossats de calç (i sorra?) com a complements de la construcció. Segons M. Medarde, els estucs eren pintats amb cinabri de la Serra d'Espadà (Castelló).

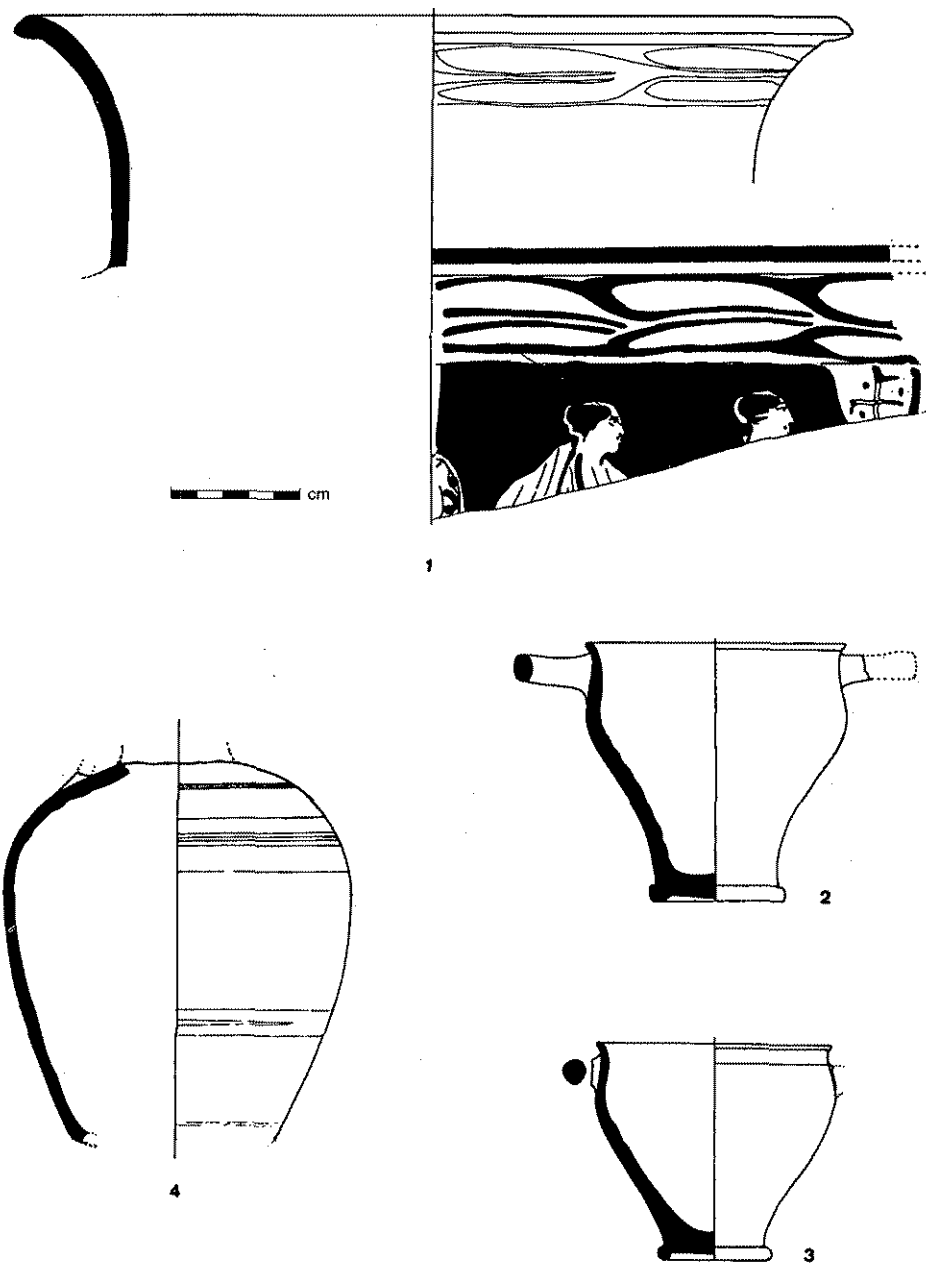


Figura 6. - Materials de la UB.7015; 1: vora de crater de figures roges; 2 i 3; skyphos àtics de vernís negre; 4; gero pintat.



## Els materials arqueològics

### Estudi morfològic del material

#### Fase III (525-475 aC)

Les ceràmiques fines importades són, sobretot, àtiques. S'ha trobat un fragment d'un *kylix* d'ulls amb fons blanc, amb cronologia a partir del 525 aC (PICAZO, 1977, pàg. 15), fragments de copes planes amb palmetes del darrer quart del segle VI aC (VILLARD, 1960, pàg. 25 i pl. 9,7) i alguns fragments de *kylix* de vernís negre.

Les ceràmiques fines de producció colonial són pseudo-jòniques i grises gregues d'Occident. Entre les pseudo-jòniques, es troben formes diverses: les 1, imitació de copa B2, 21/3, *lekaniis* i 22 pàtera de Py (PY, 1979-1980, pàg. 155 i seq.). Entre les grises d'Occident, les formes més habituals són els plats «a marli» i els gerros amb coll, bicònics.

La ceràmica a torn pintada de producció indígena constitueix el grup més nombrós de les fetes a torn d'aquests nivells, essent la forma habitual les grans gerres amb coll de cigne, decorades amb bandes, cercles i semicercles concèntrics i cabelleres de pintura marró o vinosa. També els bols, els morters, algun plat «a marli», i alguna petita olleta.

Les àmfores, amb algunes excepcions, com són un exemplar de fenopúnica i dos de massaliota, de formes 2 i 3 de Py respectivament (PY, 1978, pàg. 6 i 8), són del tipus ibero-púnic.

La ceràmica feta a mà es troba en proporció elevada. Les formes són vasos de perfil en S, vores bisellades, decoracions de cordons, etc.

Una producció típica d'aquesta fase és la ceràmica tosca feta a torn, grisa i de pasta grollera, utilitzada per a usos culinaris, segurament, amb formes de gerres i olles, que té una duració curta, i a l'inici del segle V aC ja no es produeix. Sembla un intent d'imitació de les ceràmiques fetes a mà de la mateixa època, però realitzada a torn.

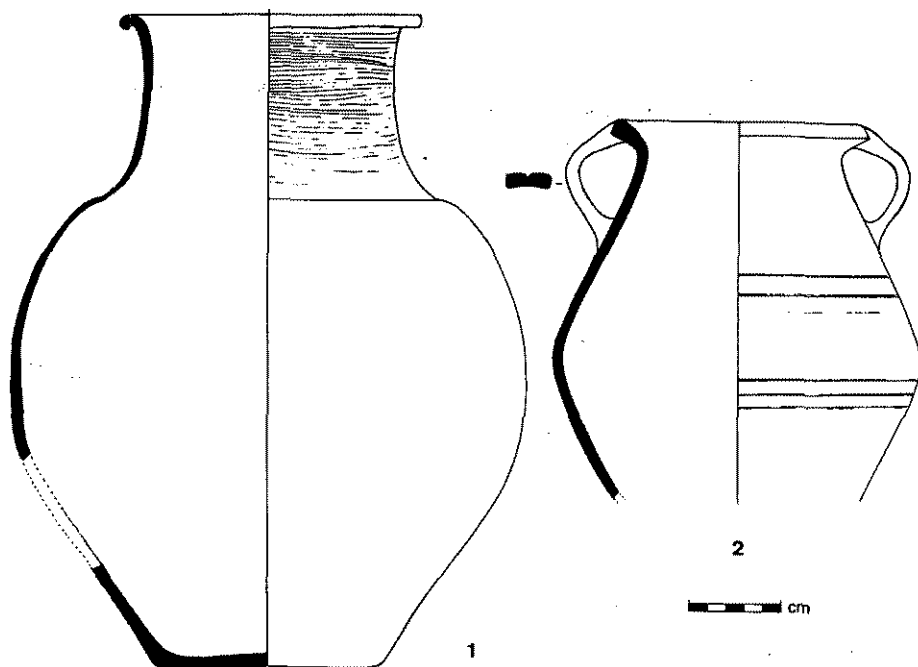


Figura 7. - Materials de la UE.7015; 1: urna feta a mà; 2: gerra feta a torn.

#### Fase IIb (425-380 aC)

Les importacions de ceràmica àtica són abundants. Apareixen en quantitat remarcable els *kylix* de vernís negre amb llavi còncau i motllura interna, el *kylix* de peu baix de «classe delicada», els *kylix-skyphoi* i els *skyphoi*, de vernís negre o decorats amb figures roges. Són molt abundants, entre les decorades, els *skyphos* i els *kantharos sessile* de l'estil de Saint-Valentin. Tot això és idèntic a allò que es troba a les importacions de la mateixa època al veí *oppidum* del Puig de Sant Andreu.

Les ceràmiques fines de producció colonial són en la seva major part pseudo-jòniques. Hi ha pàteres, gerros i olpes de nansa aixecada sobre la vora, formes 27, 28 i 31 de Py (PY, 1979-1980), i també és abundant la troballa de plats del taller pseudo-jònic d'Ullastret, caracteritzat pels plats de vora vertical decorats amb fulles d'olivera a la vora interna o amb sols radials o palmetes oposades per la base al centre del fons intern, i amb tres ranures incises prop de la vora exterior. També hi ha ceràmica grisa grega d'Occident, amb formes, sobre-

tot, de gerros de vora oberta en tulipa, i alguns fons de peça de peu alt.

La ceràmica a torn indígena habitual és com la de la fase anterior, pintada, però amb un progressiu aprimament de les seccions de les parets de les gerres. Apareixen les primeres amb pintura blanca, sobre un nou tipus ceràmic, la pasta de «sandvitx», que també es troba sense decorar. Es troben les primeres produccions de ceràmica grisa de la costa catalana (*emporitanes*), amb formes principalment de vasos bicònics, pàteres amb vora reentrant i peu umbilicat o anular i *skyphos*.

Les àmfores són en la seva major part del tipus ibero-púnic, amb alguna massaliota amb formes 5 i 6 de Py.

La ceràmica feta a mà es continua produint i utilitzant en quantitat elevada.

#### Fase IIa (380-325 aC)

Entre les importacions de ceràmiques àtiques, les més freqüents són, de molt, els *skyphos*, especialment els de vernís negre, i també n'hi ha de

figures roges de mala qualitat en general. També és habitual el crater de campana de figures roges decorada amb una garlanda de fulles sota la vora, els *kylix-skyphoi* i els bols de vora girada i de vora reentrant.

La ceràmica de torn experimenta uns canvis accentuats, desapareix o queda de forma residual la pintada anterior, i les usuals són les de *sandvitx* i les comunes, oxidades o grises, però molt especialment les oxidades, que a vegades es troben decorades amb pintura blanca, però en ser tan superficial la seva troballa, moltes vegades deu haver desaparegut la pintura, i sovint només es troba en ranures incises sobre la vora o a les nanses, etc. La ceràmica emporitana, juntament amb l'àtica, resten quasi com a úniques produccions de vaixel·la de taula i només rarament n'hi ha de pseudo-jònica. Les formes emporitanes es diversifiquen, encara que el vas bicònic i la pàtera de vora reentrant continuen essent les més nombroses.

Entre les àmfores, la majoritària és la de la costa catalana, les produccions púniques de tipus Mañà A. També n'hi ha de PE-14 (RAMÓN, 1981) i Mañà D. Apareixen en poca quantitat les greco-itàliques. Es manté la presència en petita quantitat, però constant, d'àmfora massaliota, formes 7 i 8 de Py.

La ceràmica a mà disminueix.

Entre els altres objectes, esmentem la presència d'una terracotta en forma de protomes de cavall, feta amb argila semblant a la de les àmfores greco-itàliques.

### Fase I (300-250 aC)

La ceràmica àtica és substituïda per les produccions protocampanianes de vernís negre, petites estampilles i taller de Roses molt especialment. Les formes més usuals són els bols de forma 27 entre les primeres, i es pàteres 26, els plats de peix 23 i els *skyphos* entre les segones.

La ceràmica a torn indígena és semblant a la del període anterior, però les oxidades es fan cada vegada més nombroses i és molt freqüent la vora vertical en forma de quatre en es gerres.

Les àmfores són del tipus de la costa catalana, púniques, PE-15 i Mañà D; greco-itàliques i massaliotes, formes 7 i 8. Però sempre predominen les formes Mañà A, tant entre les de producció local com entre les de procedència de l'àrea púnica.

La ceràmica feta a mà es continua utilitzant.

### Segona meitat del segle III i primera del II aC

Es detecta la presència, no gaire abundant però continuada, de campaniana A. També d'àmfores de producció púnica tardanes, de forma PE-16, per exemple. Aquestes produccions, ara per ara no s'han pogut

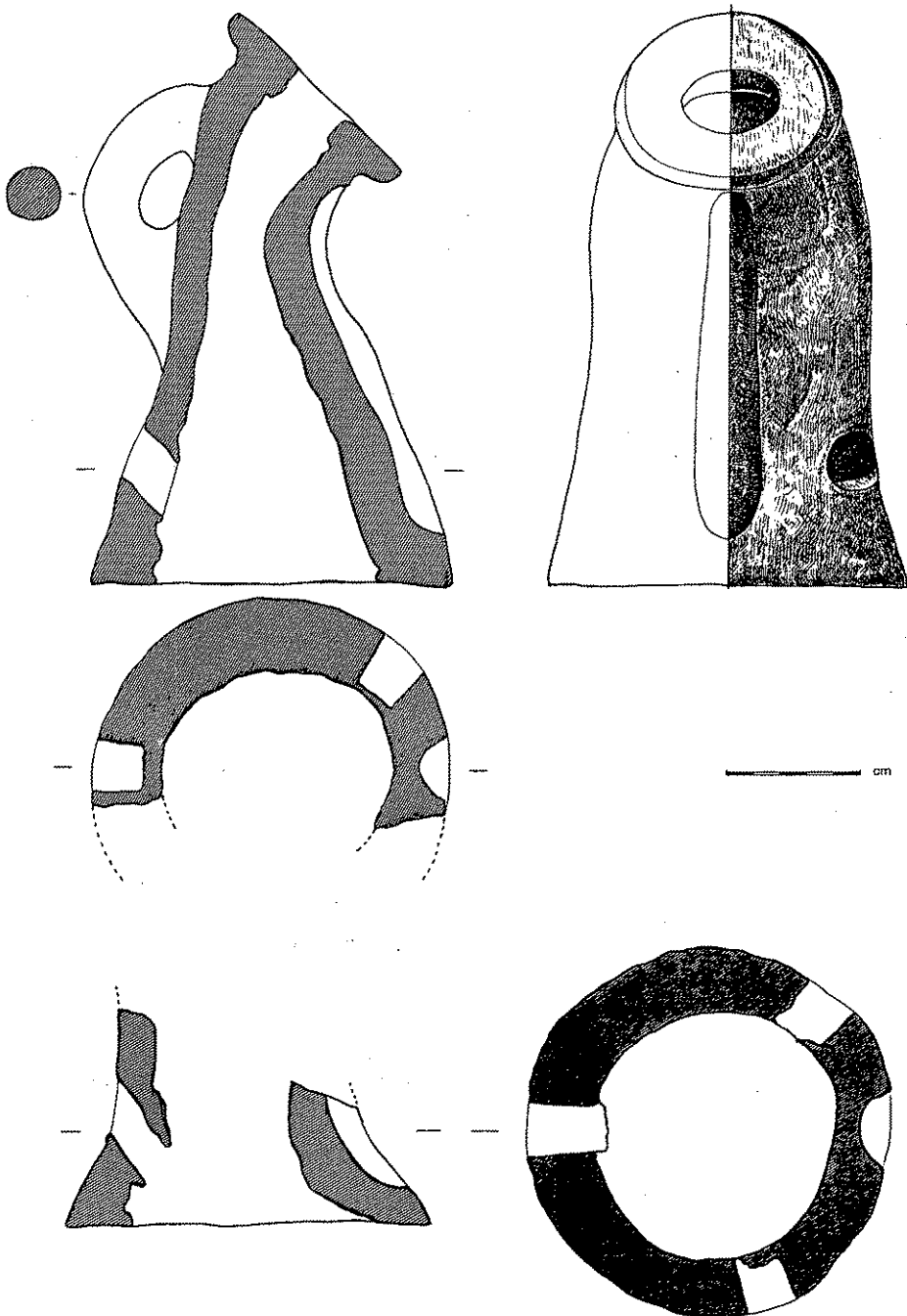


Figura 8. - Materials de la UE.7015; boques de manxa de forn.

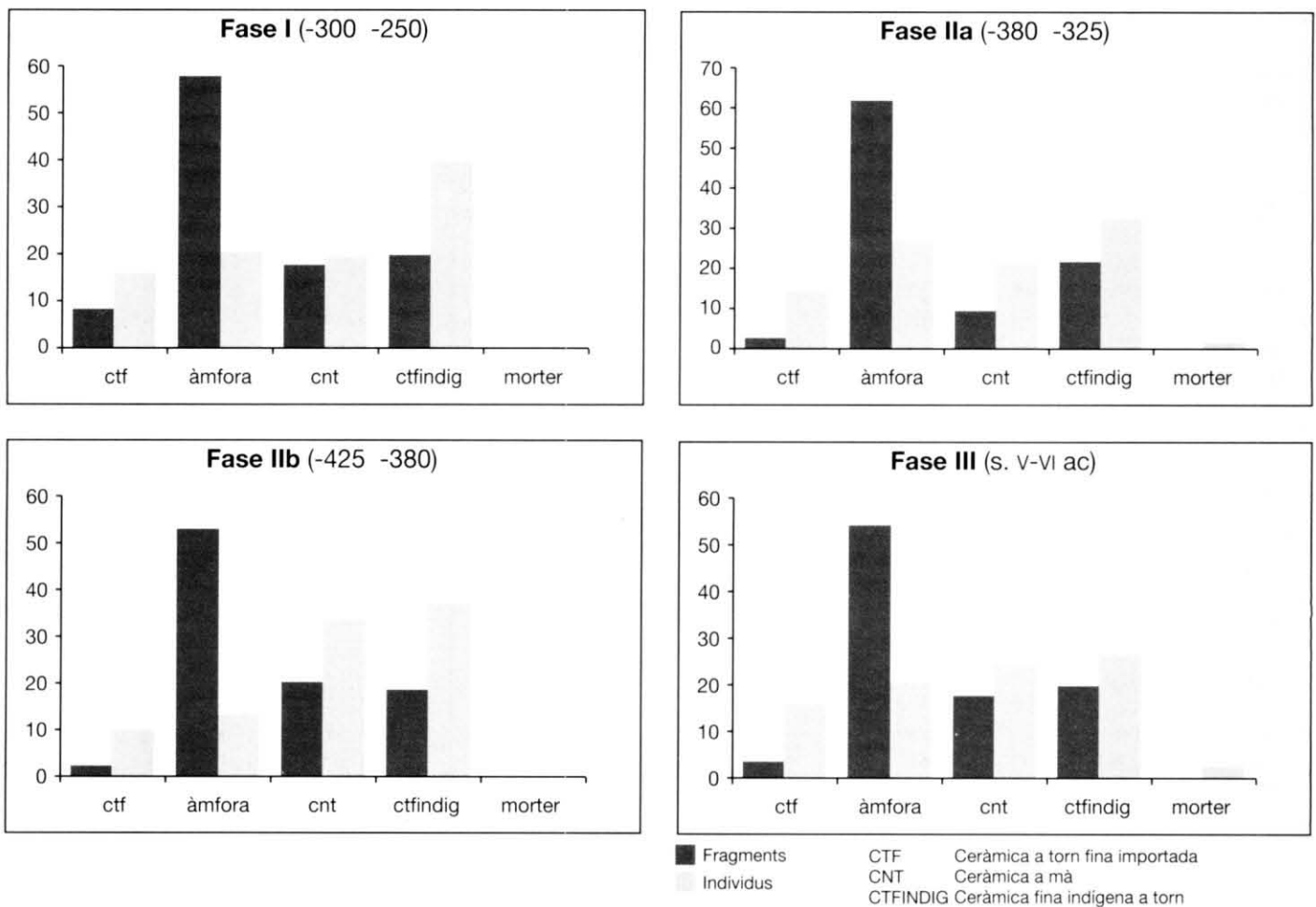


Figura 9. - Gràfics.

relacionar amb cap tipus d'estructures, i apareixen en nivells remoguts.

### Aproximació a l'estudi quantitatiu del material ceràmic

El recompte dels diferents tipus ceràmics s'efectua considerant el nombre total de fragments, el nombre mínim d'individus representats i el pes total dels fragments apareguts. Posteriorment, aquests tipus s'agrupen en cinc grans categories atesa la tècnica de fabricació, la procedència i la funcionalitat (vegeu la fig. 9).

La síntesi que ara oferim, basada en el sistema de percentatges clàssic, cal que sigui considerada en el marc d'un seguit de limitacions inherents tant a la metodologia: dificultats per

comprendre les variacions observades en les diferents categories en estar incloses en un mateix total de referència (PY, 1987), com a les limitacions derivades del grau desigual de representació de les diferents fases cronològiques fruit de l'estat incipient de l'excavació.

En xifres absolutes, per exemple, el nombre total de fragments considerats: 108 (fase I), 23.772 (fase IIa), 5.589 (fase IIb) i 2.401 (fase III), no pot interpretar-se en termes evolutius fruit de variacions en la producció o l'intercanvi, sinó que respon a l'intent de documentar sincrònicament la darrera ocupació observada a l'Illa en el màxim de sectors possible.

En definitiva, podem caracteritzar cada fase individualment, però l'estudi comparatiu i diacrònic global ha de

supeditar-se encara a la finalització de les seqüències estudiades dintre de cada sector o zona i, sobretot, a l'adequació d'un utilitatge metodològic diferent amb el qual sigui possible treballar amb altres variables independents de la ceràmica o bé establir amb major precisió cronològica els canvis observats durant cada fase.

Les dades observables per ara: disminució de la ceràmica a torn indígena a partir de la fase III, disminució de la ceràmica feta a mà durant la fase IIa respecte a la fase IIb, domini absolut de l'àmfora ibèrica respecte a la resta d'àmfores en el conjunt de les fases, o la disminució de la ceràmica ibèrica pintada durant la fase IIa respecte a la IIb (potser en relació amb l'augment de la ceràmica amb pasta de «sandvitx» o amb l'augment de les importacions de ceràmica àtica)... cal

interpretar-les com a possibles directors generals d'una dinàmica que caldrà confirmar de forma més acurada.

## Conclusions

Si analitzem globalment el conjunt de dades obtingudes fins ara a l'Illa, fruit de totes les excavacions, observem una seqüència estratigràfica sense solució de continuïtat des del final del segle VII aC fins al darrer quart del IV aC.

A l'expectativa de poder considerar què succeeix durant el segle III, pot afirmar-se que en la data establerta: 325 aC, el jaciment s'abandona —pel que sembla— pacíficament. Les dades arqueològiques no manifesten, ara com ara, signes «catastròfics» o evidències de destruccions sobtades o violentes. A excepció del sector 1 de la zona 7, en què aquesta interpretació tindria un cert suport, la resta d'àmbits es caracteritza per la minsa representació de qualsevol element de cultura material, i apareixen unes estructures buides, senyal d'un abandonament paulatí almenys d'aquesta àrea del jaciment.

La documentació d'una ocupació prolongada al llarg del segle IV és una de les dades fins ara més notables obtingudes a l'excavació. Aquest fet ja havia estat documentat —encara que inèdit— a la cala efectuada en el vessant sud del jaciment, tot i que contrastava amb els resultats obtinguts pels mateixos investigadors a la cala situada a la zona central de l'Illa.

Els nostres treballs, com hem vist, han pogut constatar un fet similar en els sectors més septentrionals de l'àrea excavada (sectors 4 i 5 de la zona 7 i sector 6 de la zona 5), on l'aixecament dels nivells superficials evidència directament nivells pertanyents a a fase III.

L'explicació d'aquest fenomen dóna peu, almenys, a dues hipòtesis. Es podria pensar, d'una banda, en un possible abandó d'aquesta àrea durant el segle IV aC, la qual cosa no explicaria la presència esporàdica de

les restes constructives més modernes observades. De l'altra, considerem la hipòtesi més plausible: aquest fet podria explicar-se en el context de la dinàmica general de degradació soferta pel jaciment després del seu abandó. Els treballs de conreu, encaminats a l'anivellament dels terrenys, han arrasat les cotes més elevades i, amb aquests sediments, han colmatat els vessants del jaciment. Així s'explica la major acumulació de terres remogudes al peu del vessant meridional i, fins i tot, la inversió de la seqüència estratigràfica en determinats indrets.

Malgrat això, resta un buit cronològic al llarg de segle V, ara per ara de difícil explicació. Caldrà esperar la continuació de la intervenció per verificar si realment la seqüència ocupacional és interrompuda al llarg d'aquest període.

En definitiva, doncs, el que per ara adquireix rellevància és el conjunt del segle IV. Si situem aquesta dada en el context arqueològic general referit a la problemàtica de la iberització a l'àrea geogràfica immediata, la seva importància esdevé més notòria.

L'eclosió autòctona d'Empúries des de començament del segle V ha estat un dels trets tradicionalment considerats clau per a l'explicació de determinats canvis en el component econòmic i comercial observat en les diferents comunitats ibèriques, i no sols en l'àrea del seu *hinterland*, sinó pel que fa a la seva expansió meridional o «vocació continental».

Les reaccions als estímuls comercials, però, no poden generalitzar-se i, almenys a l'àrea indiketa, el problema és més complex. Malauradament, el coneixement que tenim dels poblats ibèrics durant aquest període (segles V i IV aC) és bastant incomplet. Els anomenats poblats de la «Marca Emporítana» (MALUQUER, 1986): el Castell (Begur), Sant Julià de Ramis, Mas Castellà (Pontós), Pont de Molins i, per descomptat, Ullastret, no han estat mai objecte d'estudis de síntesi comparativa i, en alguns casos, les dades són de procedència antiga.

El cert, pensem, és que la intensificació del comerç emporità durant el

segle IV en el que s'anomena «segona fase de la iberització» al NE de Catalunya (MARTÍN, 1976-1978) només s'ha apuntat a grans trets i caldrà tenir igualment present la relació d'aquestes produccions enfront de les pròpiament ibèriques de l'àrea (ceràmica pintada de blanc, per exemple), tasca en la qual l'estudi diacrònic de les diferents fases de l'Illa aviat podrà servir de marc de referència.

Resta per caracteritzar, encara, aquest jaciment en el context immediat de les seves relacions amb el Puig de Sant Andreu. Un cop descartada la hipòtesi del seu paper de palaiàpolis, s'haurà de valorar la hipòtesis inversa, és a dir, el paper de centre de producció o d'activitat especialitzada dependent d'Ullastret.

En l'estat actual de les excavacions, la interpretació se'ns presenta difícil.

Només podem assenyalar indicis que permeten pensar en activitats domèstiques combinades amb altres de caire laboral o d'emmagatzematge, que en alguns casos poden haver-se donat a la mateixa habitació després de noves habilitacions, com es pot comprovar en els sectors que s'analitzen individualment. Remarcarem aquí alguns testimonis que palesen activitats de caire laboral i d'emmagatzematge.

En els espais oberts apareixen nombroses restes de combustió mal delimitades a les quals podria atribuir-se'ls aquest component, en tant que no apareixen associades a cap mena d'indici domèstic.

En el sector 4 de la zona de la zona 5 aparegué un forn (en curs d'excavació), ja descrit.

A la zona 7, una concentració notable d'escòries al sector 6, un motlle de fosa d'agulles de cap rodó en un reblliment de sector 8 i dues boques de manxa de forn al sector 1, fan pensar en activitats metal·lúrgiques força generalitzades.

D'altra banda, la troballa d'entre 10 i 14 àmfors alineades que havien d'estar recolzades en el mur de ponent del sector 1 de la zona 7 ens dóna el component d'emmagatzematge a la darrera de les habilitacions d'aquest sector determinades fins ara.

En línies generals, Ullastret es presenta pròsper, i la pretesa destrucció del segle IV és fruit d'una extrapolació interpretativa. L'Illa tampoc no evidencia, ara per ara, aquesta fase de destrucció.

Les dades obtingudes no manifesten clarament una diferència en la distribució de l'espai, malgrat que s'observen diferències constructives entre els dos jaciments.

## NOTES

1. Volem agrair a M. Py, responsable de l'excavació programada de Lattes (Hérault), la seva col·laboració indispensable en l'engegada d'aquest sistema d'excavació, inspirat fonamentalment en el model desenvolupat a l'esmentat jaciment francès.

2. «L'Illa d'en Reixac (Ullastret): Mètode d'excavació i sistema informatitzat de registre», a *Praxis*, 1, S.C.A. en premsa; «Enteraments domèstics d'individus perinatals a l'Illa d'en Reixac (Ullastret)», comunicació presentada en col·laboració amb B. Agustí (estudi antropològic) al col·loqui *Anthropologie préhistorique: résultats et tendances*, Sarrià, setembre de 1989.

3. Estudi carpològic (R. Buxó), estudi faunístic (X. Colomer) i estudi mineralògic dels metalls (M. Medarde).

4. Datacions efectuades al laboratori del Centre Scientifique de Mònaco a càrrec de J. i Y. Tommeret, a *Cypsela*, IV, Girona, 1982, pàg. 181.

5. Els forns domèstics coneguts dins de l'àmbit ibèric català solen estar construïts en pedra: Camp Triangular - Ullastret, Tornabous, Margalef, la Ferradura (MALUQUER, 1986, 1987), Burriac (RIBAS, 1964; MALUQUER, 1986). Casos en què el material emprat sigui únicament el fang els trobem al poblat del Bronze final de Cortes de Navarra (planta ovalada) i a Guadalimar, Jaén, amb una datació del segle IV aC, que presenta una cambra en forma de semicercle d'1,28 m de diàmetre, els extrems de la qual s'allarguen en dues línies obliqües convergents de manera que aconseguen una longitud de 2,29 m (MALUQUER, 1958; ROGA, 1975).

En tots els casos, aquestes estructures de combustió funcionen en elevació i no pas en fossa, com és el nostre cas.

6. N'hem descomptat els pertanyents a totes les UE superficials.

## BIBLIOGRAFIA

- BATS, M., i altres (1986), «Enregistrer la fouille archéologique. Le système élaboré pour le site de Lattes (Hérault)», a *A.R.A.L.O.*, Série Lattes, Lattes.
- CAMPILLO, D. (1976-1978), «Abrasionen dentarias y cráneos enclavados del poblado de Ullastret (Baix Empordà, Gerona)», a *Ampurias*, 38-40, Barcelona, pàg. 318-326.
- CASTRO, A., i HOPF, M. (1982), «Estudio de los restos vegetales en el poblado protohistórico Illa d'en Reixach (Ullastret, Gerona)», a *Cypsela*, IV, pàg. 103-111.
- GRACIA, M.V., PONS, E., i TOLEDO, A. (1984), «Análisis de la fragmentación cerámica para el establecimiento de tablas de formas y su evolución cronológica», a *I<sup>as</sup> Jornadas de Metodología de Investigaciones Prehistóricas*, Soria, 1981 pàg. 241-251.
- MALUQUER DE MOTES, J. (1958), *El yacimiento hallstático de Cortes de Navarra*, Pamplona.
- MALUQUER DE MOTES, J. (1987), «El poblado paleoibérico de la Ferradura, Ulldecona (Tarragona)» a *Catalunya, Baix Ebre*, Departament de Prehistòria i Arqueologia, Barcelona, pàg. 5-32.
- MALUQUER DE MOTES, J., i altres (1986), *Arquitectura i urbanisme ibèrics a Catalunya*, Barcelona.
- MALUQUER DE MOTES, J. (1978), «Els ibers, art, arquitectura, llengua i escriptura», a *Història de Catalunya Salvat*, vol. 1, Barcelona, pàg. 176-196.
- MARTÍN, M.A. (1985), «Noves dades per a l'estudi del comerç etrusc a l'Empordà», a *Cypsela*, V, pàg. 79-87.
- MARTÍN, M.A., i SANMARTÍ, E. (1976-1978), «Aportación de las excavaciones de la Illa d'en Reixac al conocimiento del fenómeno de iberización en el NE de Catalunya», al Simposi «Els orígens del Món Ibèric», a *Ampurias*, 38-40, Barcelona.
- MARTÍN, M.A. (1982), «Ullastret», a *Les excavacions arqueològiques a Catalunya en els darrers anys*, Barcelona, pàg. 200 i seg.
- MARTÍN, M.A. (1976-1978), «Los orígenes de la iberización en la zona costera del nordeste de Cataluña», a *Ampurias*, 38-40, Barcelona, pàg. 187-196.
- OLIVA, M. (1976), «Excavaciones arqueológicas en el yacimiento prerromano de Ullastret, Bajo Ampurdán, Gerona», a *Noticario Arqueológico Hispánico, Arqueología*, IV, Madrid, pàg. 735-799.
- OLIVA, M. (1971), «XX Campañas de excavaciones en Ullastret (Gerona). La «Illa d'en Reixach» y las exploraciones a extramuros de la ciudad», a *Revista de Gerona*, 54, Diputació Provincial de Girona, pàg. 77 i seg.
- PICAZO, M. (1977), *La cerámica ática de Ullastret*, Institut d'Arqueologia i Prehistòria, Universitat de Barcelona.
- PONS, E. (1984), *L'Empordà de l'Edat del Bronze a l'Edat del Ferro*, Girona, pàg. 30, 97-105 i seg.
- Py, M. (1979-1980), «Ensayo de clasificación de un estilo de cerámica de Occidente, los vasos pseudojonios pintados», a *Ampurias*, 41-42, Barcelona, pàg. 155-202.
- Py, M. (1978), «Quatre siècles d'amphore mas-

- saliète. Essai de classification des bords», a *Figlina*, 3, pàg. 1 i seg.
- RY, M. (en premsa), *Culture, économie et société protohistoriques dans la région nîmoise*, Tesis d'État (1987), Montpellier, pàg. 844 i seg.
- RAMÓN, J. (1981), *La producción anfórica púnico-ebusitana*.
- RIBAS BERTRÁN, M., «El poblado ibérico de Ilduro», a *Excavaciones arqueológicas en España*, 30, Madrid.
- ROCA ROUMENS, M. (1975), «Un horno doméstico prerromano en Guadalimar del Caudillo (Jaén)», a *Pyrenae*, 11, Barcelona, pàg. 171-172.
- VILLARD, F. (1960), *La céramique grecque de Marseille*, Ed. de Boccard.