

# EL SEPULCRE NEOLÍTIC DE MONTJUÏC D'ALTÉS (BASSELLA, ALT URGELL)

Josep Castany i Llussà

## Introducció

Amb motiu d'un treball al mas Caballol de Madrona (Pinell de Solsonès) documentant una notable col·lecció arqueològica durant l'hivern de 1987, vam tenir l'oportunitat d'aproximar-nos no només a l'amistat d'alguna magnífica gent del país, sinó també al coneixement directe d'alguns aspectes de la prehistòria de la zona de l'Alt Segre Mitjà, que correspon a la conca del mateix riu entre Oliana i Ponts i que abraça els límits comarcals del Solsonès, l'Alt Urgell i la Noguera amb les conques de la Ribera Salada i la riera de Madrona o Pinell.

Ha estat el punt de partida d'una tasca d'investigació programada i actualment en curs que consta de quatre fases:

1. Identificar les col·leccions arqueològiques i les troballes aïllades, tan freqüents a la zona, que han estat sovint objecte d'un comerç indiscriminat per part d'alguns traficants o antiquaris que, abusant de l'amabilitat de moltes persones i, potser, també de la seva ignorància, han provocat la irremeiable pèrdua d'objectes amb força valor documental i històric.

2. Documentar aquestes col·leccions i troballes amb un inventari-dibuix-fotografia, comprovar el seu valor intrínsec i relacionar els materials amb el jaciment d'on han estat extrets.

3. Actuar directament sobre un jaciment concret i dintre d'unes pautes institucionalitzades ja sigui en forma d'urgència (per als jaciments en perill de desaparició a causa d'obres o conreus),<sup>1</sup> ja sigui en forma d'excavació ordinària (per jaciments que poden aportar quelcom d'important per a la investigació).<sup>2</sup>

4. Presentar els resultats dels treballs d'investigació amb un estudi científic que reflecteixi els processos de treball, en valori els resultats i en faci l'anàlisi crítica.

Seguint aquests plantejaments previs, s'ha de precisar que les inquietuds i la tradició arqueològica, per dir-ho d'alguna manera, vénen d'an-

tic en tota la contrada des que Mn. Joan Serra i Vilaró excavà alguns megàlits i balmes sepulcral.<sup>3</sup> Aquesta investigació dels anys 1920, encara ben present en la memòria d'alguns avis, fou el que desvetllà l'interès sobre els materials arqueològics i les antiguitats fins al punt que algunes famílies, conscients del seu valor, han sabut guardar i protegir aquest patrimoni, extret, la major part de les vegades, de les seves mateixes propietats.

Una de les col·leccions més interessants que coneixem és la de Fines-tres. Amb aquest nom fem referència a un antic mas arrendat com a masoveria a la família Serra i Montanyà, el qual es troba sobre la riera de Madrona, i, com la majoria de les masies del Solsonès, està força aïllat i envoltat de clarianes de conreus de secà entre un bosc circumdant de pineda i alguna rovira. La col·lecció no té cap història especial. És el fruit d'una recollida sistemàtica d'objectes, la majoria sense context i la totalitat producte de troballes fortuïtes durant les tasques de conreu: indústries lítiques com sílex, destrals i molins, així com algunes ceràmiques. El més interessant, però, és un conjunt funerari procedent de Montjuïc d'Altés (Bassella) que és el motiu d'aquesta publicació. Amb ella volem transmetre amb la màxima fidelitat les informacions sobre la troballa, fer la relació dels materials arqueològics i donar un cop d'ull sobre l'estat de la qüestió en les terres de l'interior de Catalunya.

Hem de donar el nostre més sincer agraïment al Sr. Jaume Serra, que va descobrir el jaciment, en recollí els materials, ens els oferí per fer-ne aquest estudi i ens va acompanyar al lloc de la troballa.

També hem d'agrair a Lluís Guerrero i Fina Alsina la seva ajuda a l'hora de fer aquest treball.

## El sepulcre neolític de Montjuïc d'Altés. Bassella, Alt Urgell

El sepulcre es trobà l'any 1979 al bell mig d'un restoble del mas Montjuïc, que pertany a l'antic nucli rural d'Altés (avui terme municipal de Bassella), sobre la Baixa Ribera Salada entre Ogern i Bassella mateix. Geogràficament, està situat en el tascó més meridional de la comarca de l'Alt Urgell, en contacte amb la del Solsonès i la Noguera. Mapa: 329M781. Situació: 31TCG624526.

La troballa s'efectuà durant una llaurada amb tractor en una feixa allargassada i inclinada sobre una petita rasa i a uns 200 m al nord de la font de la Passerella.

Ens diu el Sr. Jaume Serra:

«[...] amb la tractorada vaig observar, després de la primera llaurada, alguns objectes que em cridaren l'atenció. Vaig comprovar que es tractava d'una sepultura i vaig procedir a recollir tot allò que hi aparegué. La profunditat devia ser d'uns 35 o 40 cm, i no hi havia cap mena de llosa ni les terres capgirades tenien color ni textura diferent a les del conreu. L'orientació d'alguns ossos llargs, que se salvaren de la rella, era de nord-est a sud-oest. Aquests ossos eren de les cames i descansaven sobre un llit de sorres fines i algunes closques de cargol que vaig guardar juntament amb tot el que vaig poder recollir. Les cames estaven com plegades. No hi vaig veure cap més resta humana, ja que deuriem quedar esmicolades amb la pressió de les terres remogudes o amb la de les rodes del tractor. D'entre les terres hi vaig trobar un tub allargassat d'uns 25 o 30 cm, amb un diàmetre entre els 7 o 8 cm, format per volanderes ben unides i compactes. Algunes s'havien després i es fracturaren, però també les vaig recollir. Hi vaig trobar, també, uns grans enganxats, de color verd clar i alguns de color negrós i una pedra de forma oval també de color verd clar, que després vaig veure que eren tots foradats.

»També, n'estic segur, hi vaig trobar una destraleta de pedra de color verd, finíssima i amb incrustacions blanques, que se la varen quedar els amos.»

## Els materials arqueològics

### Les volanderes de pectuncle

Citem, primerament, les volanderes de pectuncle d'un braçalet o collar. Els plans de xarnera ens permeten d'identificar 32 unitats que corresponen al bivalve del gènere *Glycimeris glycimeris variabilis*. El conjunt ens ha arribat força esmicolat i trossejat. Hi veiem fractures antigues i recents; aquestes últimes, fàcilment identificables per la netedat de la secció.

El procés d'elaboració d'aquests objectes d'ornament personal consistia a retallar una valva horitzontalment i ran de la base. La volandera resultant es polia, deixant-hi unes superfícies llises o amb diversos plans de fregament. Les seccions resultants podien ser el·líptiques, planes o anguloses.

Les de Montjuïc d'Altés ens han arribat en un estat entre acceptable i deficient, a causa tant de la deshidratació que han sofert com de la seva posterior i recent fragmentació.

En la relació inferior i en la taula que oferim a la pàgina següent hi hem inclòs tres volanderes que, procedents d'aquest mateix sepulcre, formen part d'altres col·leccions particulars a les quals hem tingut la sort d'accedir. Són les dels números 1, 31 i 32.<sup>4</sup>

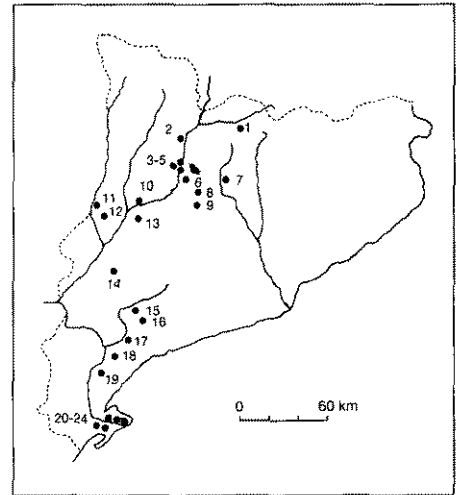


Figura 1. - Repartició i relació numeral dels jaciments de les comarques lleidatanes i de la conca de l'Ebre amb volanderes de pectuncle de gènere *Glycimeris*. (Ampliació del mapa de repartiment d'Araceli Martín. Nota 8).

- 1 Cova de Fou de Bor (Cerdanya)
- 2 Cistes d'Astinyà de Noves de Segre (Alt Urgell)
- 3-5 Grup de Peramola (Alt Urgell)
- 6 Fossa de Montjuïc d'Altés de Bassella (Alt Urgell)
- 7 El Cerc d'Olius (Solsonès)
- 8 L'estany de Lloberola (Solsonès)
- 9 Collet de Brics d'Ardèvol de Pinós (Solsonès)
- 10 Cova de l'Aigua d'Alòs de Balaguer (Noguera)
- 11 Cova Negra de Tragó de Noguera (Noguera)
- 12 Cova de Joan de l'Os de Tartareu (Noguera)
- 13 Cova del Tabac de Camarasa (Noguera)
- 14 Sepultura de Borges (Garrigües)
- 15 Cornudella (Priorat)
- 16 Torroja (Priorat)
- 17 Marçà (Priorat)
- 18 Marmellar de Capçanes (Priorat)
- 19 Rasquera de Tortosa (Baix Ebre)
- 20-22 Grup de les Boques de l'Ebre

|  |                            |
|--|----------------------------|
| Volanderes senceres  | 1, 2, 3, 4, 5, 6, 32       |
| Volanderes quasi senceres amb pla de xarnera                                   | 7, 9, 10, 11, 13, 31       |
| Volanderes quasi senceres sense pla de xarnera                                 | 8, 12, 14                  |
| Fragments de volanderes amb pla de xarnera de mides aproximades a 1/2 d'unitat | 15, 16, 17, 18, 19, 20     |
| Fragments de volandera amb pla de xarnera de mides aproximades a 1/4 d'unitat  | 21, 22, 23                 |
| Fragments de volandera majors d'1/4 d'unitat sense pla de xarnera              | 24, 25, 26, 27, 28, 29, 30 |

No hi incloem els 36 fragments menors d'1/6 de volandera que no aporten trets representatius i tan sols ens permeten una idea quantitativa. Les seccions són variables fins i tot en una mateixa unitat, per raó de la dificultat del procés d'elaboració, davant la duresa del pectuncle. Hi trobem seccions el·líptiques, corbades i anguloses. Assenyalarem els plans de fregament amb una fletxa.

## Interpretació de la taula

Presentem una taula on els trets més significatius de cada unitat vénen assenyalats. Les mesures diametral han estat preses a partir d'un eix de coordenades de sistema rectangular coincidint l'ordenada *x* amb el pla de xarnera, i l'abscissa *y*, amb la secció. En les volanderes incompletes hem cercat la secció en altres sectors,

tal com es pot observar en alguns dibuixos. En la taula de dades no hi posem l'amplada perquè és molt variable en una mateixa unitat. Amb tot i això, es pot obtenir amb la senzilla fórmula:

$$\frac{\text{diàmetre exterior} - \text{diàmetre interior}}{2} = \text{amplada}$$

La troballa de les volanderes «totes juntes formant un tub» pot induir a creure que formaven un braçilet que, per a aquest cas, deuria cobrir tot l'avantbraç, des del colze fins al canell. Tenint en compte que la mitjana del gruix de les volanderes és de 6,2 mm i el seu nombre és de 32, això representa una longitud de 200 mm, sempre que estiguessin ben unides i sense adherències de terres entre elles. Aquesta mesura longitudinal s'avé a la del radi d'una persona. Però és important de constatar, també, que la volandera amb major diàmetre inte-

rior assoleix 74 mm, i la de menor, tan sols 59 mm, essent la mitjana de 67,8 mm. Aquestes mesures no permeten la introducció de la mà. Hem realitzat un sondeig sobre una població actual i adulta de 20 persones d'ambdós sexes de complexió dispa- r i hem trobat, per al diàmetre màxim de l'avantbraç, les dades següents:

Homes: mitjana de diàmetre màxim: 89,1 mm.

Dones: mitjana de diàmetre màxim: 74,5 mm.

Per tant, aquestes mesures posen fortament en dubte la seva funció de braçalets, si no és que es tractava d'un infant. Però les poques restes antropològiques recuperades, tant les òssies com les dentàries, demostren que es tractava d'un adult del qual no es pot especificar ni l'edat ni el sexe. Per tant, i seguint l'opinió del Dr. Pericot, hem de creure que devien ser penjolls o simples peces de collar.<sup>5</sup>

MESURES (EN mm) I PRINCIPALS CARACTERÍSTIQUES DE LES VOLANDERES DE «GLYCINERIS» DEL SEPULCRE NEOLÍTIC DE MONTJUÏC D'ALTÉS

| Número de volandera  | 1  | 2  | 3  | 4  | 5  | 6  | 7  | 8  | 9  | 10 | 11 | 12 | 13 | 14 | 15 | 16 | 17 | 18 | 19 | 20 | 21 | 22 | 23 | 24 | 25 | 26 | 27 | 28 | 29 | 30 | 31 | 32 |   |  |  |
|----------------------|----|----|----|----|----|----|----|----|----|----|----|----|----|----|----|----|----|----|----|----|----|----|----|----|----|----|----|----|----|----|----|----|---|--|--|
| Diàmetre exterior    | 92 | 93 | 87 | 90 | 80 | 87 | 90 | 75 | 89 | 88 | 89 | 89 | 86 | 89 | 89 | 89 | 82 | 85 | 84 | 80 | ?  | ?  | ?  | 85 | ?  | ?  | ?  | ?  | ?  | ?  | 85 | 79 |   |  |  |
| Diàmetre interior    | 70 | 74 | 69 | 70 | 65 | 65 | 72 | 59 | 71 | 70 | 68 | 68 | 69 | 66 | 67 | 71 | 68 | 68 | 70 | 65 | ?  | ?  | ?  | 65 | ?  | ?  | ?  | ?  | ?  | ?  | 67 | 66 |   |  |  |
| Gruix                | 5  | 5  | 6  | 8  | 5  | 6  | 9  | 6  | 6  | 6  | 8  | 9  | 6  | 7  | 6  | 5  | 6  | 7  | 5  | 8  | 8  | 8  | 6  | 7  | 6  | 5  | 6  | 6  | 6  | 3  | 5  | 5  |   |  |  |
| Secció               |    |    |    |    |    |    |    |    |    |    |    |    |    |    |    |    |    |    |    |    |    |    |    |    |    |    |    |    |    |    |    |    |   |  |  |
| elipsoidal           | +  | +  |    | +  | +  | +  |    | +  | +  | +  | +  | +  | +  |    | +  | +  |    | +  | +  |    |    |    |    | +  | +  | +  |    |    |    | +  | +  |    |   |  |  |
| angulosa             |    |    | +  |    |    |    |    |    | +  |    |    | +  | +  |    | +  |    |    |    |    |    | +  | +  | +  |    |    |    |    | +  | +  |    | +  | +  |   |  |  |
| plans fregament      |    | 1  | 2  |    |    |    | 1  | 3  | 1  | 1  | 1  | 2  | 3  | 2  | 2  | 2  | 3  | 2  | 2  | 2  | 3  | 3  | 3  |    | 1  | 2  | 1  |    |    | 1  | 2  | 2  |   |  |  |
| Cara superior        |    |    |    |    |    |    |    |    |    |    |    |    |    |    |    |    |    |    |    |    |    |    |    |    |    |    |    |    |    |    |    |    |   |  |  |
| plana                |    |    | +  | +  | +  |    |    | +  |    |    |    | +  |    | +  |    | +  | +  |    |    |    |    | +  | +  | +  | +  |    |    |    |    | +  | +  | +  |   |  |  |
| corbada              |    |    |    |    |    |    |    |    |    |    |    |    |    |    |    |    |    |    |    |    |    |    |    |    |    |    |    |    |    |    |    |    |   |  |  |
| angulosa             |    | +  |    |    |    |    |    |    |    |    |    |    |    |    |    |    |    |    |    |    |    |    | +  |    |    | +  | +  |    |    | +  | +  | +  |   |  |  |
| Cara inferior        |    |    |    |    |    |    |    |    |    |    |    |    |    |    |    |    |    |    |    |    |    |    |    |    |    |    |    |    |    |    |    |    |   |  |  |
| plana                |    | +  |    |    |    |    |    |    |    |    | +  | +  | +  | +  | +  |    |    | +  | +  |    |    | +  | +  | +  | +  | +  |    |    |    | +  |    | +  |   |  |  |
| corbada              |    |    | +  | +  | +  | +  |    | +  | +  | +  |    |    |    |    | +  | +  |    |    |    |    | +  |    |    |    |    |    |    |    |    |    |    |    |   |  |  |
| angulosa             |    |    |    |    |    |    | +  |    |    |    |    |    |    |    |    |    |    |    |    |    |    |    |    |    |    | +  |    | +  |    |    | +  | +  | + |  |  |
| Cara lateral externa |    |    |    |    |    |    |    |    |    |    |    |    |    |    |    |    |    |    |    |    |    |    |    |    |    |    |    |    |    |    |    |    |   |  |  |
| plana                |    |    |    |    |    |    |    |    |    |    |    |    |    |    |    |    |    |    |    |    |    |    |    |    |    |    |    |    |    |    |    |    |   |  |  |
| corbada              |    | +  | +  |    |    |    |    |    |    |    |    |    | +  |    | +  | +  |    |    |    |    |    | +  | +  | +  |    |    |    |    |    |    |    |    |   |  |  |
| angulosa             |    |    |    |    |    |    |    |    |    |    |    |    |    |    |    |    |    |    |    |    |    |    |    |    |    |    |    |    |    |    |    |    |   |  |  |
| Cara lateral interna |    |    |    |    |    |    |    |    |    |    |    |    |    |    |    |    |    |    |    |    |    |    |    |    |    |    |    |    |    |    |    |    |   |  |  |
| plana                |    |    |    |    |    |    |    |    |    |    |    |    |    |    |    |    |    |    |    |    |    |    |    |    |    |    |    |    |    |    |    |    |   |  |  |
| corbada              |    | +  |    | +  |    |    |    |    |    |    |    | +  | +  | +  | +  |    |    | +  | +  |    |    |    |    |    |    |    |    |    |    |    |    |    |   |  |  |
| angulosa             |    |    | +  |    |    |    |    |    |    |    |    |    |    |    |    |    |    |    |    |    |    |    |    |    |    |    |    |    |    |    |    |    |   |  |  |
| Estat                |    |    |    |    |    |    |    |    |    |    |    |    |    |    |    |    |    |    |    |    |    |    |    |    |    |    |    |    |    |    |    |    |   |  |  |
| excel·lent           |    | +  |    |    |    |    |    |    |    |    |    |    |    |    |    |    |    |    |    |    |    |    |    |    |    |    |    |    |    |    |    |    |   |  |  |
| acceptable           |    |    | +  | +  |    |    | +  |    |    |    | +  | +  | +  |    | +  | +  | +  | +  | +  |    |    |    |    |    | +  | +  | +  | +  | +  |    |    |    |   |  |  |
| deficient            |    |    |    |    |    |    |    | +  | +  |    |    |    | +  |    |    |    |    |    |    |    |    |    |    |    |    |    |    |    |    |    |    |    |   |  |  |

## Interpretació cultural

Els únics treballs realitzats sobre aquests objectes d'ornament personal tradicionalment anomenats braçalets, corresponen a Salvador Vilaseca,<sup>6</sup> Lluís Pericot<sup>7</sup> i Araceli Martín.

Aquesta autora n'ha presentat, darrerament, algunes breus qüestions culturals i cronològiques, pel que fa a Catalunya, arran d'haver-ne localitzat en uns estrats de la cova del Frare (Vallès Occidental).<sup>8</sup>

Nosaltres només donarem un cop d'ull sobre aquestes volanderes a la llum de les nostres investigacions a les terres de l'interior de Catalunya, cenyint-nos a apuntar unes breus notes sobre els jaciments i la seva possible interrelació cultural a les comarques més occidentals de Catalunya.

Citem, en primer lloc, les coves del Pirineu i Pre-pirineu de les comarques lleidatanes que ens han proporcionat aquestes volanderes, més ben dit, fragments tan sols, sense que es pugui especificar si formaven part d'aixovars funeraris:

Fou de Bor (Cerdanya)  
 Tabac de Camarasa (Noguera)  
 Joan de l'Ós de Tartareu (Noguera)  
 Negra de Tragó (Noguera)  
 L'Aigua d'Alòs de Balaguer (Noguera)

No és possible de conèixer el context cultural d'aquests objectes i en aquestes coves, ja que apareixen barrejats entre materials neolítics i calcolítics, i tots procedeixen d'antigues excavacions realitzades sense gaire rigor; i, el que és pitjor, no se'n pot fer un estudi, ja que tots han desaparegut.<sup>9</sup>

En segon lloc, podem esmentar els jaciments en cista:

Astinyà de Noves (Alt Urgell)<sup>10</sup>  
 El Cerc d'Olius? (Solsonès)<sup>11</sup>  
 L'estany de Lloberola? (Solsonès)<sup>12</sup>  
 La granja d'en Fernando de Peramola (Alt Urgell)  
 Cal Roca de Peramola (Alt Urgell)  
 El Serrat de Peramola (Alt Urgell)<sup>13</sup>

Finalment, les trobades al jaciment d'hàbitat a l'aire lliure:

Collet de Bries d'Ardèvol de Pinós (Solsonès).<sup>14</sup>

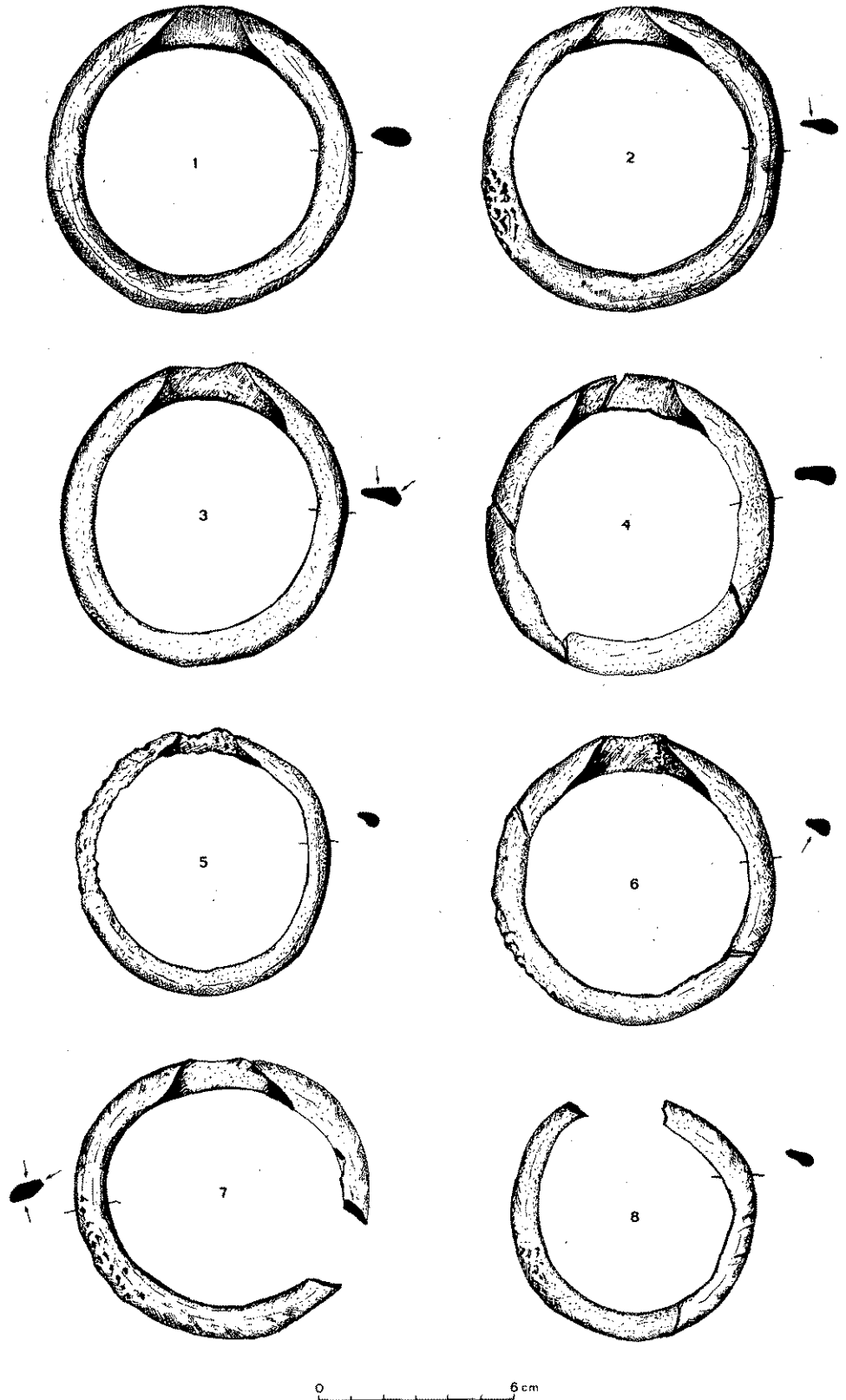


Figura 2. - Volanderes de *Glycimeris* del sepulcre neolític de Montjuic d'Altés (Bassella, Alt Urgell). Núm. 1: col·lecció Caballot de Madrona (Pinell de Solsonès). Núm. 2, 3, 4, 5, 6, 7 i 8: col·lecció Finestres (Pinell de Solsonès).

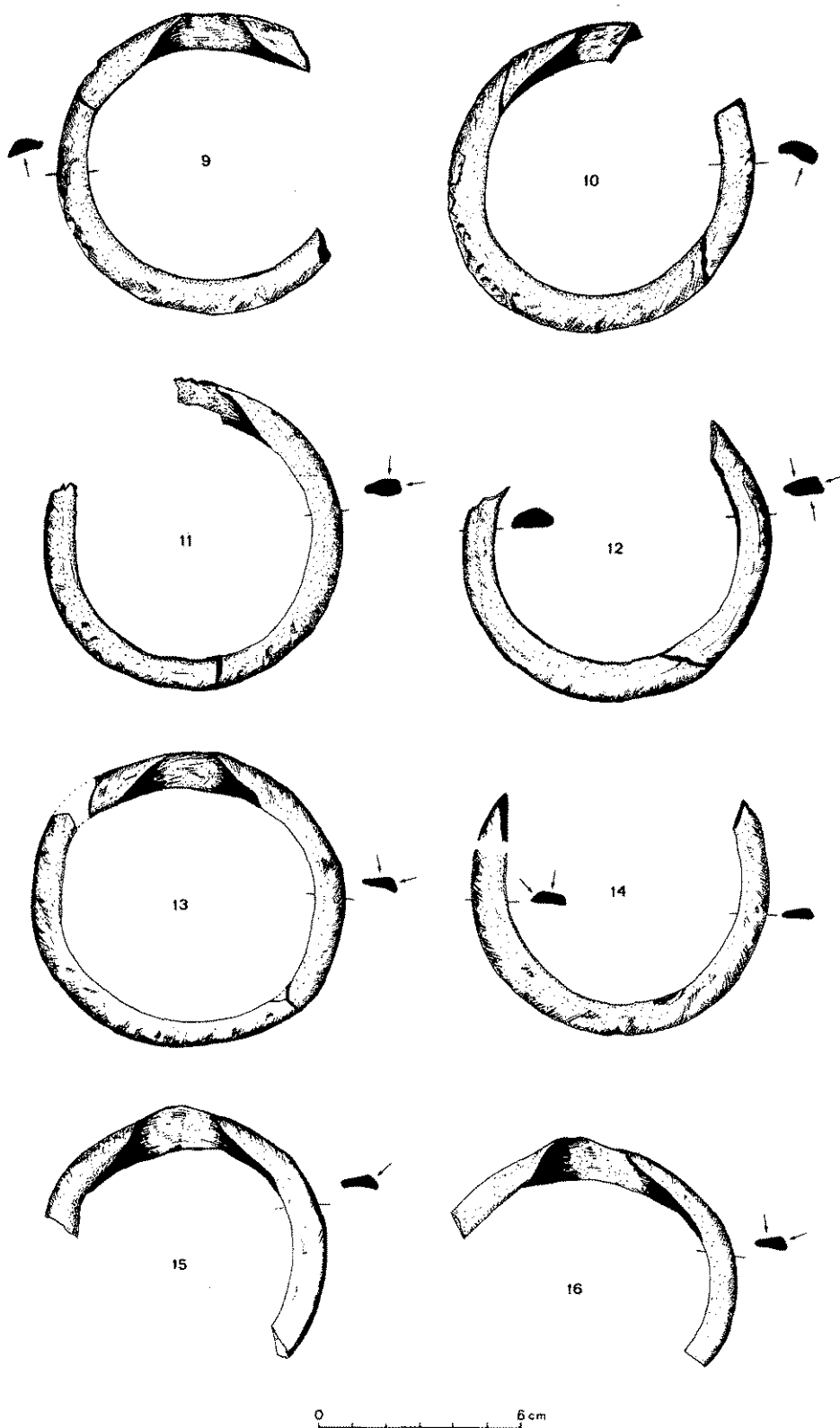


Figura 3. - Volanderes de *Glycimeris* del sepulcre neolític de Montjuïc d'Altés (Bassella, Alt Urgell), Núm. 9, 10, 11, 12, 13, 14, 15 i 16: (Pinell de Solsonès).

Fora de la nostra zona de treball, i seguint l'eix descendent del Segre i l'Ebre, trobem, encara que només sigui per fer-ne una relació, els jaciments següents:

La cista de Borges a les Borges Blanques (Garrigues).

El sepulcre de Cornudella (Priorat)

El sepulcre de Torroja (Priorat)

Balma de Marçà (Priorat)

El Marmellar de Capçanes (Priorat)

Rasquera de Tortosa (Baix Ebre)

Cova del Vidre del mas de Barberans (Montsià)

El grup de les Boques de l'Ebre a Amposta (Montsià), format per les cistes: Mas Benita I i II, Barranc d'en Fabra, Fabra III, Masdenverge i el Roquisser.<sup>15</sup>

Aquest complex de cistes revestides amb llosetes i gairebé encara inèdites i poc conegudes, es presenten amb uns contextos ceràmics que corresponen al neolític antic evolucionat o epicardial, i amb alguns objectes geomètrics de sílex: triangles o trapezis en forma de puntes de tall transversal; denes discoïdals de càrdium, i algunes de variscita.

Els contextos de la cultura material de les coves del Pre-pirineu i el Pirineu no són clars, com ja hem esmentat suara, i els de les cistes del Solsonès, també dubtoses i amb indústries del sílex en forma de geomètrics, tan sols deixen entreveure la possibilitat d'una cronologia del neolític mitjà.

Cronològicament, però, ja disposem d'algunes dades d'interès, com per exemple les que ens han proporcionat dues excavacions recents com la de la cova del Frare (Matadepera, Vallès Occidental), una mica lluny del nostre context, però valgui'ns la referència, i la del collet de Bries d'Ardèvol (Pinós de Solsonès).

#### Cova del Frare<sup>16</sup>

En un nivell amb ceràmiques de la facies Montboló, entre d'altres, apareixen fragments de *Glycimeris* de secció el·líptica. Datació per radiocarboni:

(MC-2298): 3850 aC

(I-13,033): 3510 aC

En un nivell amb context ceràmic de la façies de Veraza, n'apareixen fragments amb predomini de secció angular. Datació per radiocarboni:

(MC-2297): 2500 aC

En un nivell amb context ceràmic corresponent al bronze antic, un fragment de secció angular. Datació per radiocarboni:

(MC-2295): 3720 aC

### Collet de Brics d'Ardèvol de Pinós (Solsonès)<sup>17</sup>

L'excavació d'aquest poblament a l'aire lliure ens ha proporcionat quatre fragments de volandera de secció angular en un context ceràmic calcolític. Datació per radiocarboni:

(UBAR-89): 1972 aC

El seguiment puntual d'aquests jaciments ens permet de veure que aquests objectes d'ornament de procedència mediterrània es dispersaren vers l'interior de Catalunya a través de les conques de l'Ebre i els seus afluents: el Siurana, les dues Nogueres i, especialment, el Segre. Els seus orígens cal cercar-los entre els contextos sepulcral del neolític antic evolucionat o epicardial. És clar que perduren durant tot el neolític mitjà i es relacionen fortament amb la cultura dels sepulcres de fosses d'arreu de Catalunya.<sup>18</sup> Ja en ple calcolític i amb variants tipològiques d'acabats més fins i seccions angulars, minven fins a desaparèixer durant l'edat del bronze antic, tal vegada devaluats davant la massiva aparició de nous i exòtics elements d'ornament personal com l'ambre, el vidre blau, etc., pacotilles importades per les onades de poblacions transpirinenques que ocupen les terres de l'interior de Catalunya en recerca de metalls.

### Les denes de variscita (cal-laïta)

No podem precisar el nombre de denes de variscita que formaven originàriament el collaret del sepulcre de Montjuïc d'Altés. És fàcil que algunes d'elles passessin desapercebudes

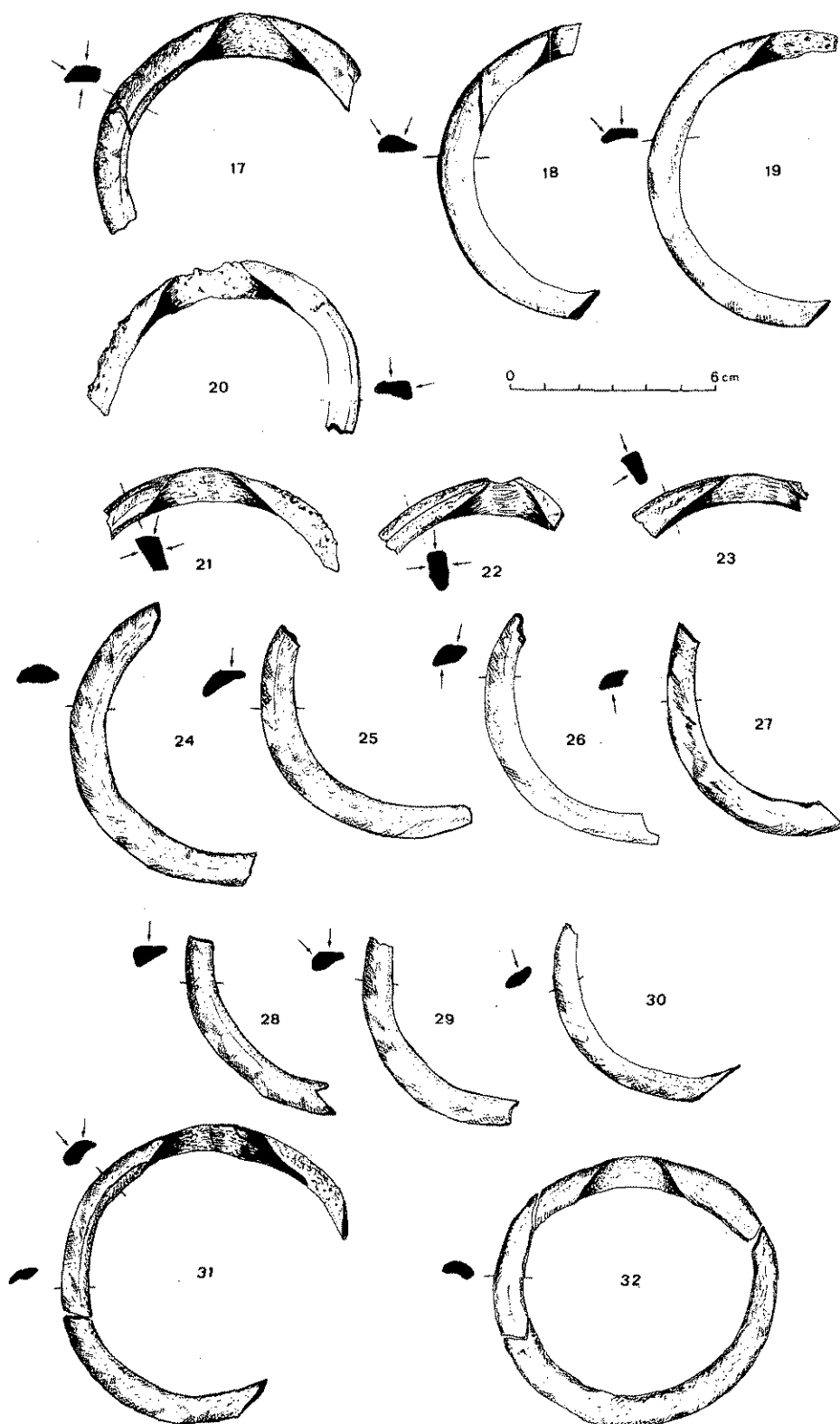


Figura 4. - Fragments de volandera de *Glycimeris* del sepulcre neolític de Montjuïc d'Altés (Bassella, Alt Urgell). Núm. 17, 18, 19, 20, 21, 22, 23, 24, 25, 26, 27, 28, 29 i 30: col·lecció Finestres (Pinell de Solsonès). Núm. 31: col·lecció Ramir (Ogern, Alt Urgell). Núm. 32: col·lecció Marcel (Oliana, Alt Urgell).

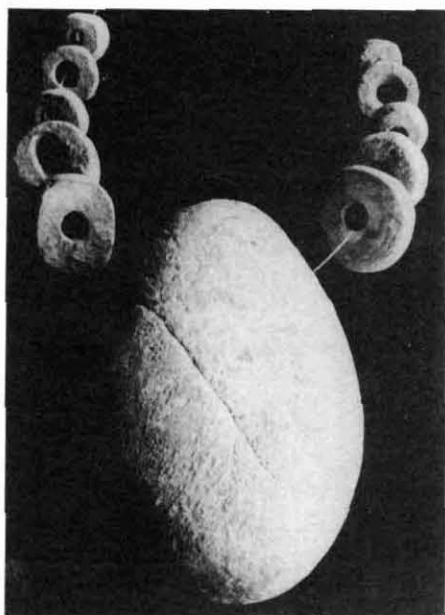
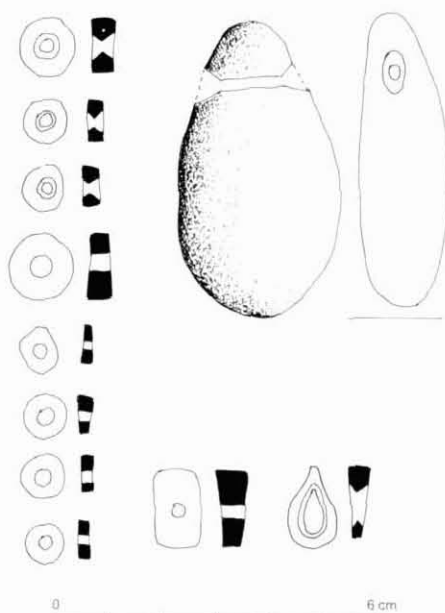


Figura 5. - Denes i nòdul de variscita del sepulcre neolític de Montjuïc d'Altés (Bassella, Alt Urgell). Col·lecció Finestres (Pinell de Solsonès).



Arceda de Llobera:

13 denes en forma d'oliva

Cal Rajolí de Llobera:

5 denes discoïdals

És interessant de constatar que aquestes joies de variscita vénen associades, en aquests sepulcres, amb altres aixovars, com el sílex melat i algunes ceràmiques del «sabadellia». Hem de creure, doncs, que el focus cultural del neolític mitjà de les planes del Baix Llobregat, on aquests objectes són tan presents, arriba fins a l'altiplà del Solsonès a través de la conca del Cardener. La perla en forma de llàgrima és, morfològicament, un altre element que esdevé exòtic en aquestes terres interiors, ja que hom les ha identificat en sectors molt concrets del Baix Llobregat, com a la cova dels Lladres de Vacarisses, sobre variscita, o a la de les Ànimes de Matadepera, sobre calcària.<sup>20</sup>

en rebentar-lo i fer-ne la recollida, a causa de la seva petitesa i del seu color verd clar amb patina blanquinosa o beix. N'aparegueren una vintena en connexió, de les quals només en resten 10. La resta han desaparegut. D'entre elles n'esmentem algunes de color negrós, que s'alternaven amb les de color verd clar, les quals per cremació o per algun procés químic o físic ens han arribat engrunades. En aquests moments està en curs d'anàlisi algun petit fragment.

Veiem la relació de les denes de variscita (fosfat d'alumini hidratat  $Al PO_4 \cdot 2H_2O$  de color verd clar):

- 8 denes discoïdals (3 amb perforació bitroncocònica, i 5 amb perforació cilíndrica).
- 1 dena en forma de llàgrima, amb perforació allargassada i bitroncocònica.
- 1 dena el·líptica amb perforació cilíndrica.
- 1 nucli o ronyó ovalat amb perforació allargassada i bitroncocònica.
- 1 dena el·líptica amb perforació cilíndrica.
- 1 nucli o ronyó ovalat amb perforació bitroncocònica. Secció el·líptica. Mesura: 56 mm x 35 mm.

## Interpretació cultural

A les terres de ponent de Catalunya, la localització d'aquestes perles-perenjoll de variscita és perifèrica respecte als altres jaciments catalans. De moment, l'eix Ebre-Segre tan sols ens ha ofert dos punts extrems i diametralment oposats a aquests aixovars: alguna cista de les Boques de l'Ebre i les cistes de la Feixa del Moro de Juberrí a Andorra.<sup>19</sup> Les de Montjuïc d'Altés omplen, en certa manera, un buit geogràfic i ens fan plantejar una sèrie de reflexions.

La seva presència en terres del Solsonès, concretament a la conca del riu Cardener, és palesa i acompanya sempre els aixovars sepulcralers de les cistes del «solsonià». Esmentem:

- Cementiri de Solsona:
  - 20 denes en forma d'oliva
  - 60 denes discoïdals
- Vinya del Picó de Solsona:
  - 1 dena en forma d'oliva
- Solar de Riner II:
  - 9 denes en forma d'oliva
- Solar de Riner IV:
  - 10 denes en forma d'oliva
  - 4 denes discoïdals

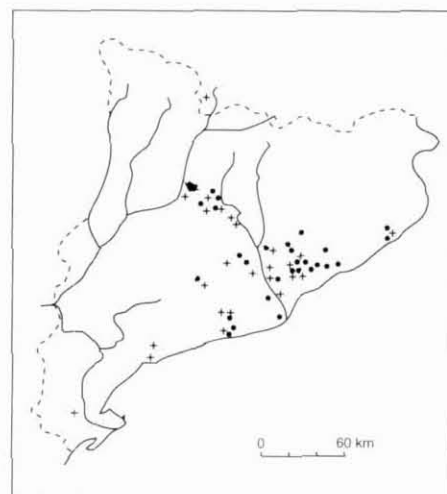


Figura 6. - Repartició indicativa de les joies de variscita (cal·laïta) a Catalunya. És important la densitat de troballes en les planes del Baix Llobregat i la seva dispersió fins a l'Alt Cardener. Cal observar les troballes perifèriques o excèntriques de la Feixa del Moro de Juberrí d'Andorra, de Montjuïc d'Altés i de les Boques de l'Ebre. Assenyalarem amb una + les de forma discoïdal, i amb un • les de forma d'oliva. (Ampliació del mapa de repartiment d'Ana M. Muñoz. Nota 18).

## Aspectes i problemes del neolític al Solsonès i environs

Si hom vol donar un cop d'ull sobre el neolític del Solsonès, el primer punt de referència el trobarà en les recerques de Mn. Joan Serra i Vilaró,<sup>21</sup> en alguns treballs de Miquel Cura<sup>22</sup> i en d'altres que hem elaborat nosaltres mateixos arran de les excavacions que, de temps ha, hi anem duent a terme.<sup>23</sup>

Sobre el neolític antic, cardial i episcardial, en tenim dades tan febles i tan engrunades que sols ens permeten una nota referencial sense poder entrar en conceptes socio-culturals. Les tècniques i la metodologia amb què foren excavats els jaciments, allà pels anys 1920, ens impedeixen una interpretació coherent.

Els jaciments de l'espluga Negra de Castelltort i la cova de Sant Bartomeu d'Olius<sup>24</sup> ens ofereixen un sol fragment de ceràmica impresa cardial, dintre d'un context funerari no gens clar i divers.

La balma de Llera de Lladurs<sup>25</sup> és l'única estratificació del Solsonès que Serra Vilaró identifica, la qual, tancada en si mateixa i sense punt de referència, aporta uns materials d'hàbitat consistents en restes de talla de sílex, alguna fulla amb retoc, un punxó de pissarra i restes malacològiques i faunístiques que no s'han especificat.

Un altre jaciment del Solsonès que convindria identificar és el de Vall-dan, del qual un pastor cercador de tresors en va extreure ceràmiques cardials i fragments de braçalet de calissa blanca i fina, possiblement marbre, que actualment formen part de la col·lecció Planas de Solsona.<sup>26</sup>

Aquestes troballes aïllades i/o furtives, fora de context, ens permeten d'entreure que la presència d'un neolític antic a les comarques pre-pirinenques pot ser sincrònica amb les del mateix moment cultural del de les zones litorals i respondre a una aculturització per contactes, i, al mateix temps, a una evolució neolitzant de les poblacions

epipaleolítiques, de les quals, ben cert, no en tenim la més mínima referència en aquestes comarques.

### Les cistes neolítiques del «Solsonià»

La documentació que han aportat antigues excavacions, encertades i força fidels,<sup>27</sup> les anàlisis aïllades d'alguns treballs que han permès d'apro-

cultural d'interès: una taula sinòptica de mides de les cambres, juntament amb la relació dels aixovars.

Entre els aixovars rituals, versemblantment patrimoni del difunt, esmentem els quatre o cinc geomètries, algunes fulles o ganivets de sílex metall o blanquinos sense retoes, d'on es puguin elaborar aquests mateixos geomètries o puntes de sageta de tall transversal i alguns nuclis, sempre encetats, per proveir-se de més puntes de fletxa. També hi són abundants

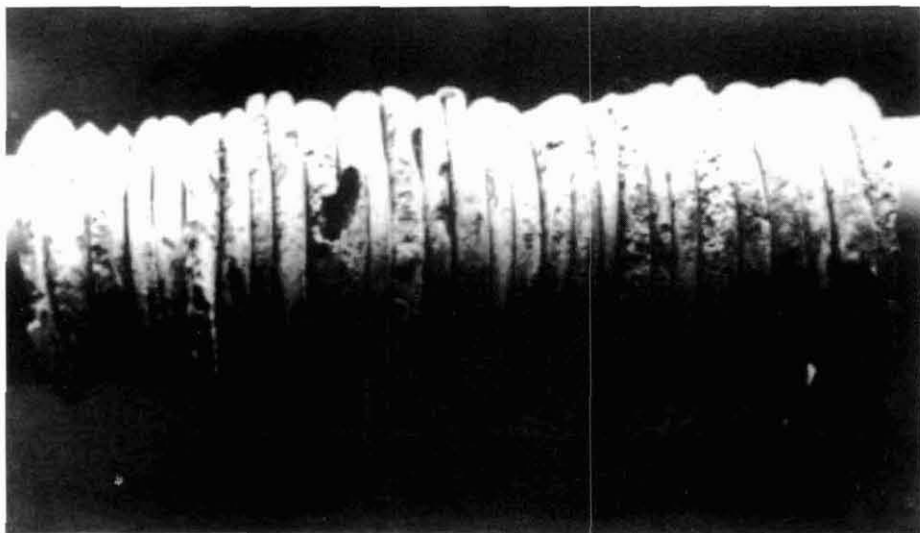


Figura 7. – Volanderes de *Glycimeris* del sepulcre neolític de Montjuïc d'Altés (Bassella, Alt Urgell). Col·lecció Finestres (Pinell de Solsonès).

fundir en els trets culturals<sup>28</sup> i les excavacions que s'han dut a terme recentment, algunes de les quals encara en curs, permeten d'arribar a un coneixement d'aquesta fàcies neolítica de la qual, si bé els orígens són foscos, com també les formes d'hàbitat, en canvi es poden interpretar acceptablement els rituals de la mort.

Els jaciments sepulcralers en forma de cista, o megàlits neolítiques, com els anomena encertadament Serra Vilaró, són molt nombrosos al Solsonès i els seus environs. Sense entrar en la seva distribució espacial ni en les seves relacions amb l'anomenada cultura dels sepulcres de fossa, temes ja exposats per diferents autors i per nosaltres mateixos en diverses publicacions, tan sols volem oferir alguns aspectes

els punxons i les espàtules d'os. En canvi, les ceràmiques són escasses, ben a l'inrevés dels sepulcres de fossa de «sabadellià».

Els aixovars funeraris responen a una funció ritual i no votiva, ja que es considerava una prolongació de la vida més enllà de la mort, en la qual hom necessitava les eines i els ornaments personals. Les pràctiques funeràries consistien en una inhumació individual i excepcionalment doble. La cambra era segellada hermèticament i les esqueletes d'entre els ortostats es protegien amb llosetes.

La major o menor complexitat d'aquests sepulcres i la presència d'autèntiques joies exòtiques de difícil obtenció, ¿marquen unes categories socials entre aquestes poblacions?



MEGÀLITS NEOLÍTICS DEL «SOLSONIÀ» AL SOLSONÈS

| Jaciments                        | Mides de la cambra | Aixovars rituals |    |   |    |    |    |    |     |
|----------------------------------|--------------------|------------------|----|---|----|----|----|----|-----|
| Les Censades, Solsona            | 1,40 × 0,75 × 0,75 |                  |    |   |    |    |    |    |     |
| Megalit del Sr. Bisbe, Solsona   | 1,60 × 0,95 × 0,78 | Fs               | P  | V |    |    |    |    |     |
| Vinya del Picó, Solsona          |                    | F                | P  |   | Vr | U  | Ds | Gs |     |
| Els Ots, Solsona                 | 1,40 × 0,70 × 1,00 |                  |    |   |    |    |    | Gs |     |
| Els Plans d'Olius                |                    | F                |    |   |    |    |    |    |     |
| Cal Tòfol d'Olius                | 1,95 × 1,10        |                  |    |   |    |    |    | Gs | N   |
| Carretera de Ribes, Olius        | 1,95 × 1,00        |                  |    |   |    |    |    |    |     |
| Colilles, Joval                  | 2,00 × 1,00        | F                | Ps |   |    |    |    |    | N   |
| Santa Constança, Linya           | 2,14 × 1,30        |                  |    |   |    |    |    | Gs | N   |
| La fossa del General, Clariana   | 1,45 × 0,90 × 0,95 |                  |    |   |    |    |    |    |     |
| Tomba del Moro, Sorba            | 2,40 × 1,80 × 1,35 | F                | Ps |   |    |    |    | Gs |     |
| Vinya de la Cabana, Sorba        | 1,05 × 0,93        |                  |    |   |    |    |    |    |     |
| Ca n'Agut, Sorba                 | 1,20 × 1,00 × 0,60 |                  |    |   |    |    |    |    |     |
| Santa Susanna, Hortonedà         | 1,85 × 0,95        | Fs               |    |   |    |    | D  | Gs |     |
| Solar de Riner I                 | 1,60 × 1,03        |                  |    |   |    |    |    |    |     |
| Solar de Riner II                |                    |                  |    |   |    | Vr |    |    |     |
| Solar de Riner III               | 1,80 × 0,70 × 1,21 |                  | Ps |   | Vr | Us |    | G  |     |
| Solar de Riner IV                | 1,74 × 1,00 × 0,90 | Fs               |    |   |    |    |    | Gs | Cas |
| Solar de Riner V                 | 1,60 × 0,90        |                  | Ps |   |    |    |    |    |     |
| Cal Rajolí, Llobera              | 1,75 × 0,74 × 0,70 | Fs               |    |   | Vr |    | Ds | Gs | M   |
| Arceda, Llobera                  | 1,00 × 0,80 × 0,75 |                  |    |   | Vr |    | D  |    | Dls |
| Povia, Lloberola                 | 1,69 × 0,84 × 1,25 | Fs               | Ps |   |    |    |    | G  |     |
| Font de Cirera, Lladurs          |                    | F                |    | V |    |    |    | Gs |     |
| Font Petera, Lladurs             |                    |                  |    | V |    |    |    |    | M   |
| Sant Miquel de l'Alzina, Lladurs |                    |                  | Ps |   |    |    |    | Gs |     |
| Viladebaix, Pinell               | 1,30 × 1           |                  |    |   |    |    |    | Gs |     |
| Llord I, Castellar de la Ribera  | 1,30 × 1           | Fs               | Ps |   |    | Us | Ds |    | Cas |
| Llord II                         | 1,20 × 0,90        |                  | Ps |   |    | Us |    |    |     |
| Llord III                        |                    |                  | P  |   |    |    |    |    |     |
| Llord IV                         | 2,00 × 0,96        |                  |    |   |    |    |    |    |     |
| Llord V                          | 1,80 × 1,00 × 1,00 | F                |    |   |    |    |    | Gs |     |
| Llord VI                         | 1,50 × 1,00 × 0,70 |                  |    |   |    |    |    | G  |     |
| Llord VII                        | 2,00 × 0,60 × 0,50 |                  |    |   |    |    |    |    |     |
| Llord VIII                       |                    |                  |    |   |    |    |    |    |     |
| El Vilar de Simosa, Olius        | 2,50 × 1,40 × 1,00 |                  | Ps |   |    |    |    | Gs |     |
| El Cerc d'Olius                  |                    |                  |    |   |    |    |    | G  | Gls |
| Cementiri, Solsona               |                    | F                |    |   | Vr |    | D  |    |     |
| Costa Garrics, Caballol I        | 1,70 × 1,00 × 1,00 | F                | P  |   |    | U  |    | Gs | N   |
| Tomba del Moro de Peà            | 1,50 × 0,75 × 0,85 |                  |    |   |    |    |    |    |     |
| Sepulcre de cal Tururut          | 2,00 × 1,20 × 0,80 |                  |    |   |    |    |    |    | Pf  |
| Ca n'Ignasi de Sorba             |                    |                  | P  | V |    |    |    |    |     |

M Mola F Fulla (gan.)  
 U Ullal P Punxó d'os  
 G Geomètric Vr Variscita

Pf Sageta Gl Glycimeris D Destral  
 Cas Cassis N Nucli sílex  
 Dl *Dentalium* V Vas ceràmic

L'estudi d'aquests sepulcres no ens permet de definir quins foren els seus orígens, malgrat que hom ha apuntat que sorgiren de la base cultural del postcardial per un fenomen de disgregació regionalitzant, que caracteritza el neolític mitjà a Catalunya. El mosaic regional d'aquest neolític a Catalunya és molt clar, però caldria especificar i definir quina és la base cultural del postcardial.

Respecte a la seva tipologia o estructura arquitectònica hi trobem els sepulcres formats per cistes rectangulars o quadrangulars delimitats per llosetes verticals i coberts per una o més lloses. No tenen túmul i afloren tot just del pla terra. Els exemples

poden ser les Censades, la tomba del Moro de Sorba, Llord VII, etc. I fora del Solsonès, les cistes de Cal Pesse-tero<sup>29</sup> i les de les Boques de l'Ebre, per exemple. ¿Obceix aquesta tipologia a unes cistes simples i més aviat arcaïtzants?

D'altra banda, hi trobem unes cistes arquitectònicament evolucionades que responen a una idea fins a cert punt monumental. Són, també, de planta rectangular o quadrangular, però amb uns ortostats i una coberta megalítica, malgrat estar bastides dintre d'un túmul de terres, cobertes en algun cas amb una «cuirassa» de llosetes delimitada amb un peristàlit de lloses més grans i ajagudes.

No es pot precisar si el gran nombre de sepulcres neolítics del «solsonià» respon a una notable densitat demogràfica. Pensem que en aquell moment cultural encara no hi havia la idea religiosa dels sepulcres col·lectius, fet que afavoreix la multiplicació dels individuals, que, a més, eren segellats i no reutilitzats. Amb tot i això, aquest gran nombre de sepulcres del Solsonès és un bagatge incomplet, a l'hora de fer un estudi coherent, ja que desconeixem totalment el desenvolupament de les formes de vida d'aquestes comunitats que s'estengueren per les comarques de l'interior de Catalunya des de mitjan IV mil·lenni i durant tot el III mil·lenni aC.<sup>30</sup>

## NOTES

1. Amb motiu de les obres de la variant de la carretera 1313 (Lleida - la Seu d'Urgell), al terme municipal de Bassella es varen excavar i consolidar les cistes megalítiques de Caixa de Moro de coll de Pauet i camí Vell de les Cases sota la direcció de Josep Castany. Memòria d'excavacions, 1987. Inèdita.

2. Ens referim a l'estació megalítica de la costa dels Garrics del Caballol, l'excavació de la qual s'inicià l'any 1988 sota la direcció de Josep Castany i Fina Alsina. Es tracta de tres megalits neolítics i un de l'edat dels metalls, agrupats en una rasa i al peu de la riera de Massana. Terme municipal de Pinell de Solsonès.

3. SERRA I VILARÓ, JOAN, *La civilització megalítica a Catalunya. Contribució al seu estudi*, Solsona, 1927; ídem, *El vas campaniforme a Catalunya i les coves sepulcralis eneolítiques*, Solsona, 1923.

4. Tres unitats de *Glycimeris* d'aquesta col·lecció de Finestres les hem pogudes localitzar en tres col·leccions: Caballol de Madrona, Ramir d'Ogèrn i Marcel d'Oliana. Hem disposat de totes les facilitats per fer la documentació, com també de la resta dels materials que configuren les col·leccions esmentades.

5. PERICOT I GARCIA, LLUÍS, «Sobre algunos objetos de ornamento del Eneolítico del Este de España», a *Anuario del Cuerpo Facultativo de Archiveros Bibliotecarios y Arqueólogos*, vol. III, Madrid, 1936, pàg. 1 i seg.

6. VILASBECA I ANGUERA, SALVADOR, «Troballa prehistòrica. Braçalets de pectunclle a Reus», a *Revista del Centro de Lectura*, VIII, núm. 172, Reus, 1927.

7. PERICOT I GARCIA, LLUÍS, «El depósito de brazaletes de pectúnclulo de Cuatretondeta», a *Archivo de Prehistoria Levantina*, I, València, 1928. Ídem, «Sobre algunos objetos...», *op. cit.*

8. MARTÍN I COLLIGA, ARACELI, i JOAN-MUNS, NÚRIA, «Posició estratigràfica dels "braçalets" de pectunclle de la cova del Frare (Matadepera, Vallès Occidental)», a *Quaderns del Centre d'Estudis Comarcals de Banyoles. Homenatge al Dr. Josep M. Coromines*, volum II, Banyoles, 1985, pàg. 71 i seg.

9. SERRA I RAFOLS, JOSEP DE CALASSANÇ, *La Col·lecció Prehistòrica de Lluís Marian Vidal*, Publicacions del Seminari de Prehistòria de la Universitat de Barcelona, 1921. MALUQUER DE MOTES I NICOLAU, JOAN, «La Provincia de Lérida durante el Eneolítico, Bronce y Primera Edad del Hierro», a *Ilerda*, V, pàg. 173, i seg.

10. SERRA I VILARÓ, JOAN, *La civilització megalítica...*, *op. cit.*, pàg. 137.

11. SERRA I VILARÓ, JOAN, *La civilització megalítica...*, *op. cit.*, pàg. 137.

12. No se saben les circumstàncies de la troballa. Consten amb aquest nom algunes volanderes de pectunclle en el museu de Solsona.

13. Les nostres recerques ens han dut a identificar un conjunt molt interessant a Peramola. Procedeixen de tres cistes de les quals només coneixem el nom d'una: la granja d'en Fernando, que proporcionà vuit «braçalets». De les dues cistes restants només en tenim la referència. A Cal Roca en guarden cinc, i al Serrat, un. En el moment de redactar aquest

treball encara no hem tingut l'oportunitat d'accedir a aquestes col·leccions ni a les informacions sobre la troballa, etc.

14. Aquest poblament a l'aire lliure ha estat excavat sota la direcció de Josep Castany, Lluís Guerrero i Fina Alsina (1985-87).

15. MALUQUER DE MOTES I NICOLAU, JOAN, «Notes sobre sepulcres neolítics al Baix Ebre», a *Boletín Arqueológico de Tarragona*, fasc. 113-120, Tarragona, 1971. BALDELLOU MARTÍNEZ, VICENTE, «La necrópolis d'en Fabra. Amposta», a *Boletín Arqueológico de Tarragona*, fasc. 113-120, Tarragona, 1971.

16. MARTÍN I COLLIGA, ARACELI, «Posició estratigràfica...» *op. cit.*; ídem, «Excavacions a la cova del Frare (Matadepera, Vallès Occidental). Dinàmica ecològica, seqüència cultural i cronologia absoluta», a *Tribuna d'Arqueologia*, 1983-84, Departament de Cultura de la Generalitat de Catalunya, pàg. 91 i seg.

17. No hi ha, de moment, cap publicació sobre aquest poblament del collet de Bries d'Ardevol. Tot just estem confeccionant la memòria amb els processos de treball i els resultats. És molt interessant la dinàmica social d'aquest grup transhumant, que es pot relacionar amb els constructors dels sepulcres megalítics de l'entorn.

18. RIPOLL I PERELLÓ, EDUARD I LLONGUERAS I CAMPAÑA, MIGUEL, «La cultura neolítica de los sepulcros de fosa en Cataluña», a *Ampurias*, XXV, Barcelona, 1963, pàg. 1-90. MUÑOZ AMILIBIA, ANA M., *La cultura neolítica catalana de los sepulcros de fosa*, Barcelona, 1965.

19. CANTURRI, PERE I LLOVERA, XAVIER, *Andorra Arqueològica: 1960-1985. 25 anys de recerques*, Andorra la Vella, 1985.

20. TEN CARNÉ, RAMON, «Aproximació a l'estudi del Neolític Antic Final al Vallès», a *Pirenae* 15-16, Barcelona, 1979-80, pàg. 21 i seg.

21. SERRA I VILARÓ, JOAN, *La civilització megalítica...*, *op. cit.*

22. CURA MORERA, MIQUEL I VILARDELL PASQUAL, ROSER, «Estado de la investigación en torno a la transición entre el Neolítico Antiguo y Medio en Cataluña», a *Arqueología*, Oporto (en premsa). CURA I MORERA, MIQUEL, «Consideraciones sobre los enterramientos en cistas neolíticas y su evolución posterior en Cataluña», a XIII C.N.A., Madrid, 1975, pàg. 279 i seg. Ídem, «Origen i evolució del megalitisme a les comarques centrals i occidentals de Catalunya. Del neolític mitjà a l'edat de bronze», a *Cota Zero*, 3, Vic, 1987, pàg. 76 i seg.

23. CASTANY I LLUSSÀ, JOSEP I GUERRERO I SALA, LLUÍS, «El megalitisme al Solsonès: darreres investigacions arqueològiques i antropològiques», a *Ilerda*, XLVII, Lleida, 1986, pàg. 11 i seg.

24. SERRA I VILARÓ, JOAN, *El vas campaniforme a Catalunya i les coves sepulcralis eneolítiques*, Solsona, 1923.

25. Cal no confondre aquest hàbitat en balma amb l'abric sepulcral del mateix nom, que es troba a pocs metres i està tan sols separat per l'antic camí de Solsona a Lladurs.

26. CURA I MORERA, MIQUEL, «En torno a un hallazgo del Neolítico Antiguo en la Vall dany (Oliana, comarca del Urgellet, Lérida)» (sic), a *Pirenae*, 15-16, Barcelona, Institut de

Arqueología y Prehistoria de la Universidad de Barcelona, 1979-1980, pàg. 371 i seg.

27. SERRA I VILARÓ, JOAN, *La civilització megalítica...*, *op. cit.*, pàg. 17 i seg.

28. CURA I MORERA, MIQUEL, «Consideraciones sobre...», *op. cit.*

29. ENRICH I HOJA, JORDI I ENRICH I HOJA, JOAN, «La necrópolis neolítica de Cal Pessetero de Castellollit del Boix», a *Dovella*, 18, Manresa, 1986, pàg. 27 i seg.

30. En el moment de finalitzar aquest treball, encara no tenim els resultats de les anàlisis de radiocarboni del sepulcre neolític de la costa dels Garrics del Caballol I (cista del solsonià) ni les de la necrópolis neolítica del pla del Riu de les Macetes (fosses del sabadellà) que ens estan realitzant els laboratoris de la facultat de Química de la Universitat de Barcelona. En l'espera de dades tan importants, ens hem de referir a l'única que, per ara, ens coneix com la de la Feixa del Moro de Juberrí a Andorra (nota 19), que ha donat 2980 aC.