

# UN CONJUNT DE MOTLLURES I CORNISES TROBAT A LA CIUTAT ROMANA D'ILURO (MATARÓ, EL MARESME)

Joaquim Arxé i Gàlvez

Joaquim Garcia i Rosselló

Les restes de la ciutat romana d'Iluro estan situades en el subsòl del nucli antic i històric de l'actual Mataró, en un petit turó d'uns 28 metres d'altura sobre el nivell del mar (fig. 1).

Quan l'any 1987 l'Ajuntament de Mataró inicià unes obres de remodelació al carrer d'en Pujol, el Servei d'Arqueologia de la Generalitat realitzà unes excavacions arqueològiques en un bon tram d'aquest carrer. Dos anys més tard, aquestes excavacions tingueren una continuïtat en un solar contigu, el de can Puig.

En ambdues excavacions es posà al descobert un tram d'un carrer romà que sembla que travessava de punta a punta la ciutat romana.

El treball que a continuació presentem és l'estudi d'un lot de materials, força singulars per si mateixos, que aparegueren en ambdues excavacions: un conjunt de 18 motllures i cornises de marbre, 14 de les quals són llises i 4 decorades (fig. 2 i 3).

Si bé a Mataró aquesta troballa cal considerar-la excepcional, cal dir que aparegueren formant part d'un context que no era originàriament el seu, fet que ens dóna peu a explicar un xic l'excavació.

Tal com hem comentat abans, durant les excavacions es posà al descobert part d'un carrer, un *decumanus*, al bell mig del qual hi havia una llarga claveguera construïda en una rasa feta a la terra verge. Aquesta claveguera, de bona factura i mides considerables, tenia les parets fetes amb pedres de diferents mides enllaçades amb morter de calç, i el sòl, de teules. Datem el moment de construcció de la claveguera en el segon quart o a mitjan segle i aC.

El paviment del carrer era de terra compactada, i era travessat per diverses clavegueres secundàries que, provinents de les cases properes, desguassaven a la principal.

Per damunt d'aquest conjunt inicial se succeïren en el temps diferents fases de pavimentació, amortització i construcció de clavegueres secundàries, etc., que ocasionaren de mica en mica la pujada en alçada del nivell del carrer. Aquestes diferents fases d'ús i de remodelacions del car-

rer cobriren totalment la claveguera principal, cosa que, entre d'altres, n'accelerà el procés de degradació.

En un moment que cal situar cap a mitjan segle III dC, quan la claveguera devia estar totalment deteriorada, s'iniciaren unes obres de reparació i agençament de la mateixa. Per a tal fi, s'obrí una trinxera que rebentava les sedimentacions i les estructures de les diferents fases que s'havien anat sobreposant i deixava vista de nou la claveguera. Aquesta reparació s'ha documentat clarament en els murs, el sòl i, sobretot, la coberta. Després de la reparació dels murs i el sòl, es tapà de nou la claveguera amb una coberta que consistia en grans pedres, algunes de les quals eren carreus bent treballats provinents d'altres construccions enderrocades. Utilitzades com a bigues, en alguns llocs concrets, es col·locaren les motllures i les cornises que ara estudiem, juntament amb altres elements arquitectònics i escultòrics.

Quan es donà per acabada la reparació de la claveguera, es reomplí la trinxera amb un farciment de terres per tal de nivellar de nou el carrer.

Malgrat els treballs d'agençament i reparació de la claveguera, el seu ús fou curt, ja que a final del segle III dC ja no s'utilitzava, i no s'utilitzaria mai més. Això és el que es desprèn de la documentació d'un estrat que farcia l'interior de la claveguera.

Si bé tota la xarxa de clavegueres de la ciutat sembla que ja no funcionava a començament del segle IV dC, l'activitat humana era present a la ciutat, si més no en alguns sectors. El darrer estrat que ens documenta aquesta activitat és un farciment que cobria totes les estructures, que cal situar cap a mitjan segle V dC.

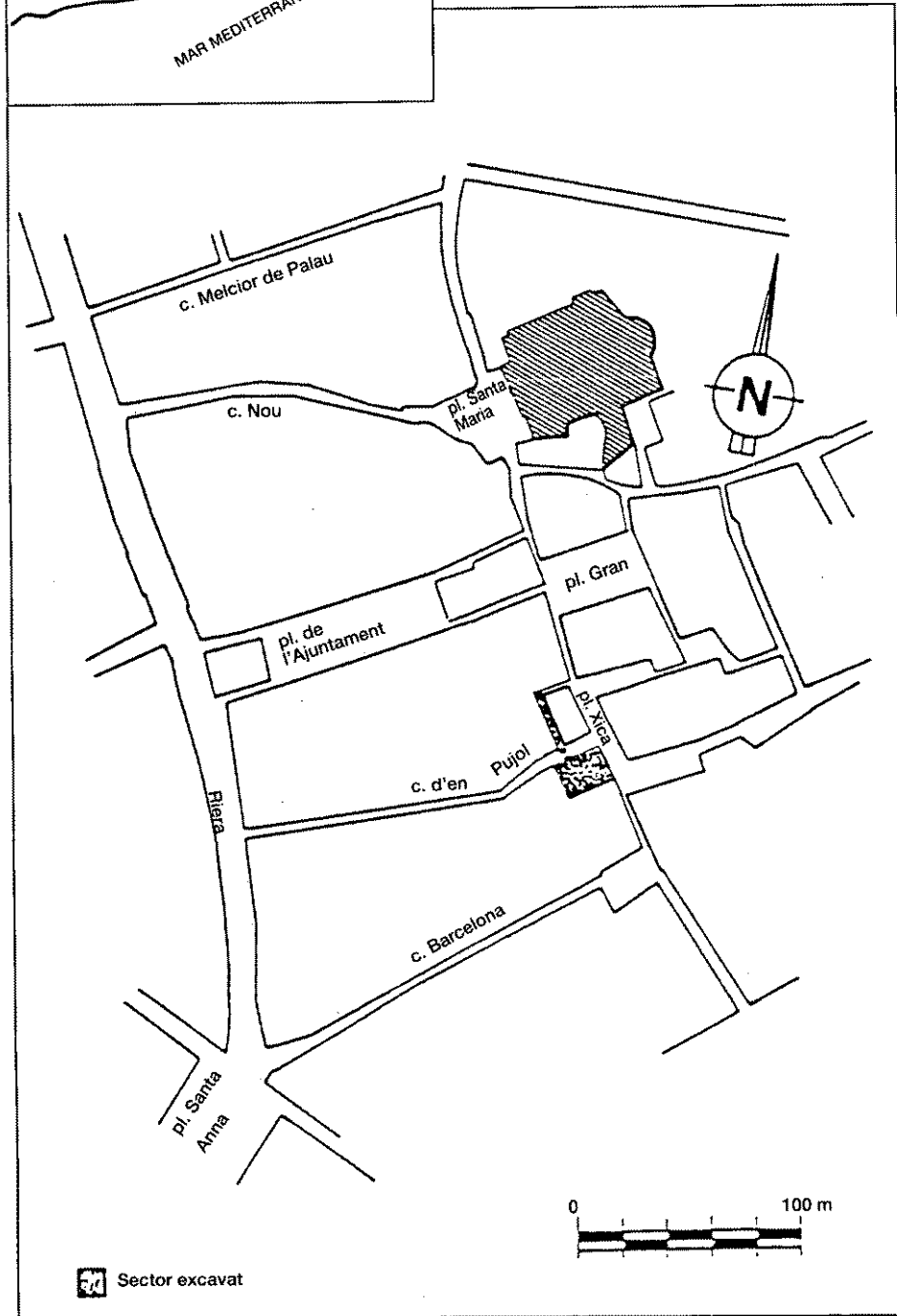
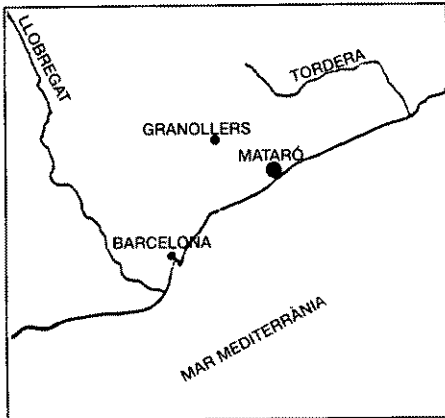
## 1. Motllura

Número d'inventari	CP. 87.30.1
Material	marbre blanc
Longitud	86,7 cm
Altura	11 cm
Gruix	12 cm

Capitell de pilastra llisa, format per filet, gola i cavet.

A la part superior presenta dos encaixos per ser fixat a la paret.

Figura 1. - Situació de la troballa dins del nucli antic de Mataró.



**2. Motllura**

Número d'inventari	CP. 87.30.3
Material	marbre blanc
Longitud	64,3 cm
Altura	11 cm
Gruix	14 cm

Fragment de base de pilastra llisa, format per taló invers, filet i gola inversa.

A la part inferior presenta un orifici d'encaix i un clau de bronze encastat.

**3. Motllura**

Número d'inventari	CP. 87.30.2
Material	marbre blanc
Longitud	52 cm
Altura	9,8 cm
Gruix	14 cm

Fragment de motllura llisa, format per bocellet, gola, cavet, filet i taló.

**4. Motllura**

Número d'inventari	CP. 87.30.4
Material	marbre blanc
Longitud	58,5 cm
Altura	9 cm
Gruix	11 cm

Fragment de motllura llisa que es conserva en dos trossos. Està format per un quart de bocell, gola, filet i taló.

A la part inferior presenta un orifici d'encaix amb restes d'òxid de ferro.

La part posterior està allisada amb un filet superior sense polir.

**5. Motllura**

Número d'inventari	CP. 87.30.5
Material	marbre gris
Longitud	59 cm
Altura	11 cm
Gruix	11 cm

Fragment de motllura llisa, format per bocell, gola, filet i cavet.


A la part inferior presenta restes d'un clau de ferro encaixat.

**6. Motllura**

Número d'inventari	CP. 87.30.6
Material	marbre blanc
Longitud	62,5 cm
Altura	11 cm
Gruix	15 cm

Fragment de motllura llisa, format per bocell, filet, gola, filet i cavet.

A la part inferior presenta un encaix amb restes d'un clau de ferro.

 Sector excavat

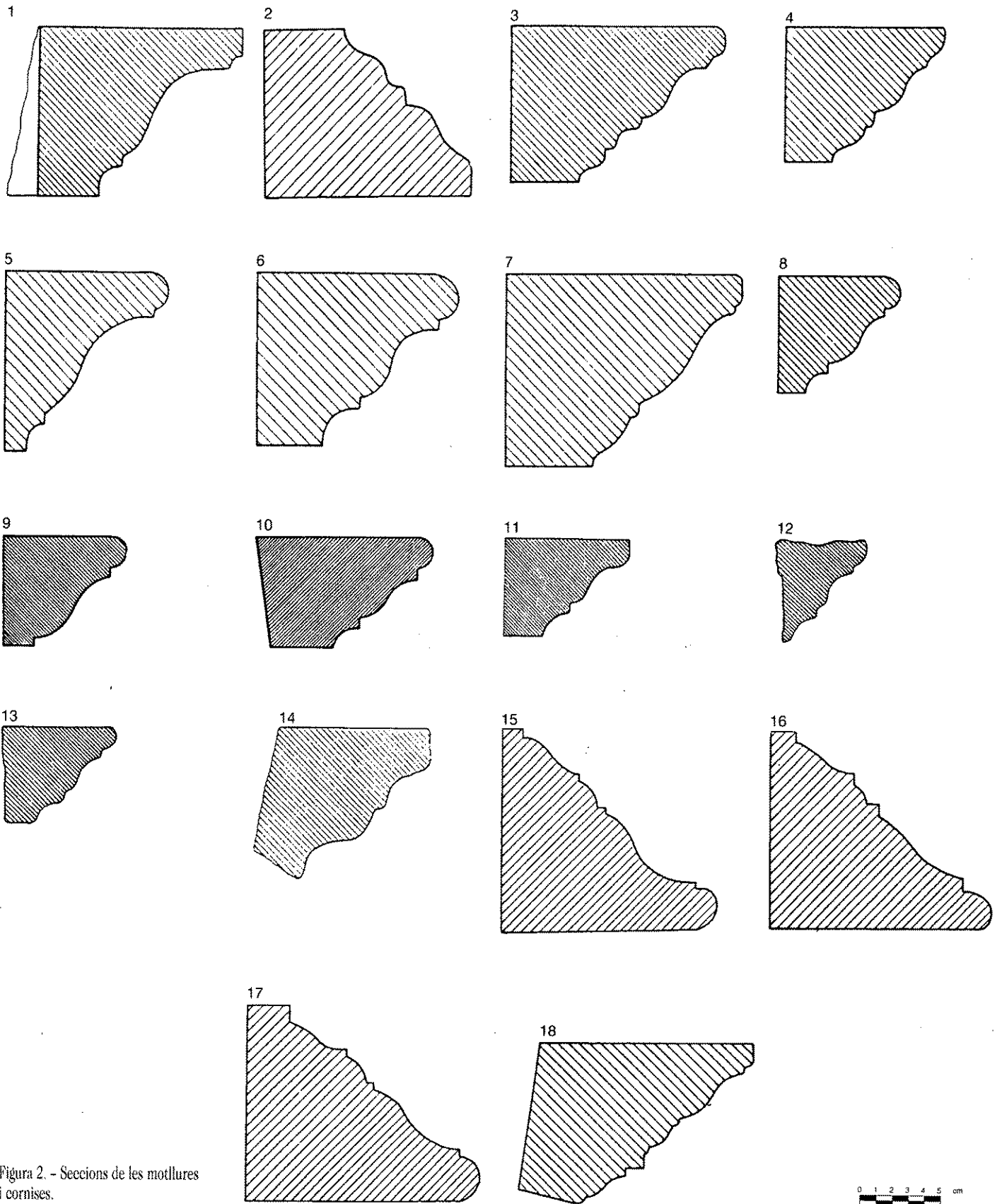


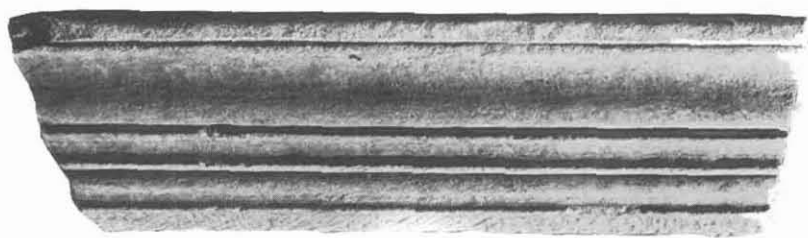
Figura 2. - Seccions de les motlures i cornises.

### 7. Motllura

Número d'inventari	CP. 87.30.7
Material	marbre blanc
Longitud	54,5 cm
Altura	12 cm
Gruix	14,8 cm

Fragment de motllura llisa, format per filet, gola, filet i taló.

A la part superior presenta un rebaix rectangular i profund per a l'encaix.



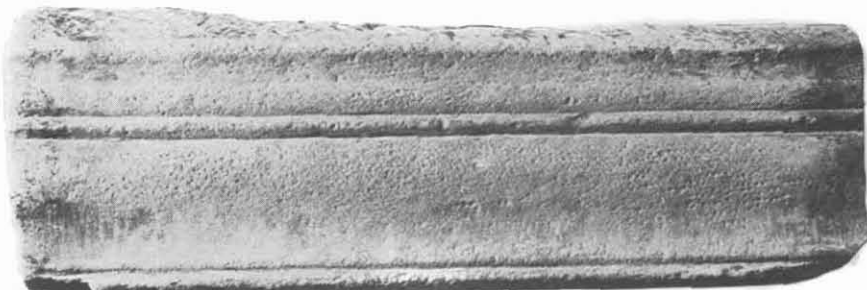
3

### 8. Motllura

Número d'inventari	CP. 89.38.1
Material	marbre blanc
Longitud	102 cm
Altura	8 cm
Gruix	7,3 cm

Motllura llisa, fragmentada en dos trossos i formada per bocell, filet, gola, filet i cavet.

La part superior està allisada i presenta un filet sense polir.



7

### 9. Motllura

Número d'inventari	CP. 89.38.2
Material	marbre blanc
Longitud	29 cm
Altura	7 cm
Gruix	8 cm

Fragment de motllura, format per bocell, filet, gola, filet i cavet.



15

### 10. Motllura

Número d'inventari	CP. 89.38.3
Material	marbre blanc
Longitud	14 cm
Altura	7 cm
Gruix	12 cm

Fragment de motllura llisa, format per bocell, filet, gola, filet i cavet.



16

### 11. Motllura

Número d'inventari	CP. 87.29.1
Material	marbre blanc
Longitud	21,3 cm
Altura	6 cm
Gruix	8,3 cm

Fragment de petita motllura llisa, format per cavet, filetó, gola inversa i quart bocell invers.



17

### 12. Motllura

Número d'inventari	CP. 87.29.2
Material	marbre blanc
Longitud	9,5 cm
Altura	6,3 cm
Gruix	6 cm

Figura 3. - Motllures i cornises.

Fragment de petita motllura llisa, format per un quart de bocell, filetó, gola, i cavet fragmentat.

### 13. Motllura

Número d'inventari	CP. 87.29.3
Material	marbre blanc
Longitud	16,5 cm
Altura	6 cm
Gruix	7,5 cm

Fragment de petita motllura llisa, format per mig bocell, filet, gola, filet i cavet.

### 14. Motllura

Número d'inventari	CP. 87.29.4
Material	marbre blanc
Longitud	9,4 cm
Altura	10 cm
Gruix	9,5 cm

Fragment de motllura llisa format per gola i taló.

### 15. Cornisa

Número d'inventari	CP. 87.30.8
Material	marbre blanc
Longitud	71 cm
Altura	13 cm
Gruix	14 cm

Cornisa cantonera decorada. Presenta una gola inversa decorada amb un cimaci lèsbic, un rosari entremig de filets, una gola inversa decorada amb un cimaci lèsbic trilobulat amb alternança de palmetes de cinc tiges, i un quart de bocell invers llis.

El cimaci lèsbic superior correspon al tipus 5 d'Alzinger,<sup>1</sup> i al tipus A d'Strong.<sup>2</sup> Aquests tipus estan datats en època d'August.

El tipus de rosari, si bé ja és present en època d'August,<sup>3</sup> és un element decoratiu que es repeteix freqüentment en èpoques posteriors sense variacions significatives.<sup>4</sup>

El cimaci lèsbic del registre inferior és una evolució dels tipus presentats per Alzinger<sup>5</sup> i que situa en època d'August.

### 16. Cornisa

Número d'inventari	CP. 87.30.9
Material	marbre blanc
Longitud	82 cm
Altura	12,5 cm
Gruix	16 cm

Cornisa que presenta la mateixa decoració que la núm. 16.

### 17. Cornisa

Número d'inventari	CP. 87.30.10
Material	marbre blanc
Longitud	82,5 cm
Altura	12,5 cm
Gruix	14 cm

Cornisa que presenta la mateixa decoració que la núm. 16.

### 18. Cornisa

Número d'inventari	CP. 87.30.13
Material	marbre blanc
Longitud	27,5 cm
Altura	15 cm
Gruix	9,5 cm

Fragment de cornisa format per un taló decorat amb cimaci lèsbic, una faixa de dentells i un fris d'oves petites i dards. El taló està decorat amb un fris de palmetes de set tiges alternant-se en posició dreta i invertida.

El cimaci lèsbic és de característiques similars al del registre superior de les peces anteriors.

El fris de petites d'oves i dards el trobem datat des del segle I aC.<sup>6</sup>

Una decoració de palmetes molt similar la trobem a la base de l'altar d'Amemptus del Museu del Louvre i que García Bellido data en època júlio-clàudia.<sup>7</sup>

## Conclusions

Del total de les peces presentades distingim dues motlures pertanyents a pilastres, dotze fragments de motlures diverses i quatre cornises decorades, tres de les quals són del mateix estil.

La varietat tipològica que presenten les motlures fa pensar que pertanyien a monuments diversos, mentre que el conjunt format per les tres cornises decorades (núm. 15-17) pot correspondre al mateix monument, utilitzat com a element decoratiu d'un pedestal o altar.

La quarta cornisa (núm. 18), per les variacions tipològiques i artístiques que presenta respecte a les anteriors, pot procedir d'un altre monument.

El fet que les peces s'hagin trobat fora del seu context originari dificulta

la seva datació. Com hem dit més amunt, foren trobades com a elements reaprofitats per a la coberta de la claveguera d'un dels *decumanus* de la ciutat, i introduïdes en aquest lloc quan es reparà la claveguera cap a mitjan segle III dC. Aquesta data ens dóna un terme *ante quem*, però no soluciona la problemàtica de la cronologia de les peces.

La cronologia l'hem obtinguda basant-nos en els paral·lels de l'estil decoratiu que presenten i que les situen entre l'època d'August i el final de l'època júlio-clàudia, (23 aC - 68 dC).

La procedència del marbre és un tema actualment no resolt.

Les primeres anàlisis que s'han efectuat han estat encaminades a resoldre la problemàtica de conservació de les peces.

A hores d'ara estem a l'espera dels resultats de noves anàlisis per determinar els tipus de marbres i els seus orígens.

Sens dubte, la troballa d'un conjunt de peces d'aquestes característiques no és un fet freqüent. Concretament a Mataró és excepcional, on sols tenim documentada la troballa d'un fragment de cornisa decorada del mateix estil que els números 15-17, publicat per Serra Ràfols,<sup>8</sup> i que davant d'una procedència dubtosa, sense cap argument clar, l'atribueix a la vil·la romana de torre Llauder (Mataró). Posteriorment, M. Ribas<sup>9</sup> assegura aquesta atribució, i també sense més arguments. Aquest origen s'ha mantingut fins ara.<sup>10</sup> Pensem, però, que, atesa la incertesa del seu lloc de troballa i la clara filiació del nou conjunt, aquesta cornisa podria haver estat trobada dins la ciutat d'Iluro.

Els estudis dels resultats de les excavacions que es porten a terme últimament dins el nucli antic de Mataró indiquen que en època d'August Iluro experimentà una sèrie de reformes urbanístiques com a conseqüència d'un auge econòmic. El conjunt de peces que hem presentat són un reflex d'aquest fet i a la vegada il·lustren un gust per l'embelliment de la ciutat, seguint les tendències artístiques del moment en el món romà, a base de dotar-la de monuments notables.

Si bé en aquest moment aquestes peces indiquen un benestar econòmic i un cert refinament, en el moment en què foren utilitzades com a elements de coberta d'una claveguera havien deixat de tenir valor estètic, i els monuments a què pertanyien havien estat desmuntats. La inutilització de la claveguera, produïda pocs anys més tard, indica canvis en l'urbanisme d'Illuro vers el final del segle III dC, probablement produïts per una forta recessió econòmica i un canvi en el paper que feia Illuro com a centre administratiu.

## NOTES

1. ALZINGER, W., *Augusteische Architektur in Ephesos. Sonderschriften*, Band XVI, 1974, Tafelband, pàg. 102.
2. STRONG, D.E., «Late Hadrianic Architectural Ornament in Rome», a *Papers of the British School at Rome*, XXI, 1953, pàg. 121.
3. STRONG, D.E., «Late Hadrianic...» *op. cit.*, 1953, pàg. 121.
4. STRONG, D.E., «Late Hadrianic...» *op. cit.*, 1953. Vegeu les làmines.
5. ALZINGER, W., *Augusteische... op. cit.*, 1974, Tafelband, pàg. 104-105.
6. LILIBEO, *Catàleg de l'exposició. Collegio di Marsalla*, 1984, pàg. 110-112.
7. GARCÍA BELLIDO, A., *Arte Romano. Enciclopedia Clásica I*, Madrid, 1974, pàg. 285, fig. 462.
8. SERRA RAFOLS, J. DE C., «Forma Conventus Tarraconensis. I. Baetulo-Blanda», a *Memòries de l'Institut d'Estudis Catalans I*, Barcelona, 1928, pàg. 58, fig. 42.
9. RIBAS, M., *El poblament d'Illuro*. Mataró, 1952, lám. XV.
10. PREVOSTI, M. i CLARIANA, J.F., «Torre Llauder. Mataró. Vila romana», a *Guies de jaciments arqueològics*, Barcelona, 1988.