

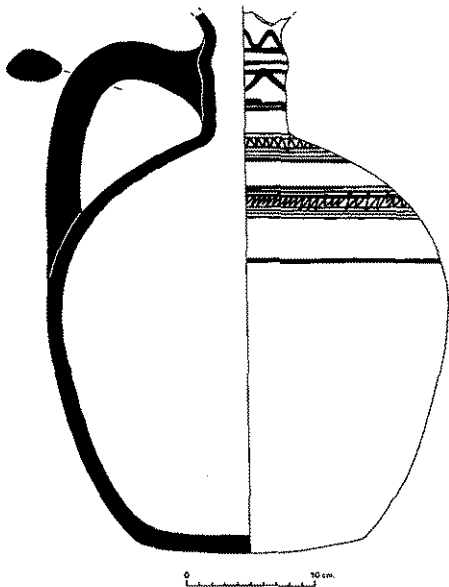
ELS MATERIALS MUSULMANS DE L'ESTABLIMENT ISLÀMIC DEL TOSSAL DE SOLIBERNAT (TORRES DE SEGRE, SEGRÀ).

Jordi Rovira i Port
Joan R. González
José I. Rodríguez

Situació geogràfica i descripció del jaciment

EL jaciment de Solibernat es troba ubicat a la comarca del Segrià, la capital de la qual és la ciutat de Lleida, i consisteix en un altiplà situat al terme de Torres de Segre, a les coordenades 4.º 14' 27" de longitud est i 41º 31' 18" latitud nord, cota 195 metres, segons el full 388 del mapa a escala 1:50.000 de l'Institut Geogràfic i Catastral.

El tossal de Solibernat consisteix en un típic turó-talaia, abundosos a toda la plana de Lleida i que són les restes de la vella planúria terciària formada pels al·luvions del massís pirinenc. Les elevacions es troben formades bàsicament per conglomerats, margues i sorrenques d'època oligocènica. Així, el tossal de Solibernat respon perfectament a les característiques d'aquest tipus d'elevacions, i presenta unes vessants força pronunciades modificades a mitjana i baixa alçada per terrasses de cultiu avui abandonades. La zona superior, perfectament replanada, presenta una lleugera inclinació cap a ponent i senyals d'erosió intensa a la banda meridional. Concretament aquest és el sector principal on han estat exhudades les estructures musulmanes al llarg d'una extensió aproximada de 400 metres quadrats, que ocupa la pràctica totalitat del cim del tossal i que presenta unes dimensions màximes en els seus eixos de 51 metres de llarg per 11 metres d'ample (fig. 1).



Treballs d'excavació portats a terme al jaciment fins a 1985

El jaciment de Solibernat, conegut ja per prospeccions anteriors, fou escollit entre d'altres per iniciar un pla d'investigació arqueològica de l'Institut de Prehistòria i Arqueologia de la Diputació de Barcelona, amb la col·laboració de la secció d'arqueologia de l'Institut d'Estudis Ilerdencs de la Diputació de Lleida, amb la finalitat de conèixer el desenvolupament d'un assentament del Bronze Final, força

nombrosos en aquesta zona. Així, després d'un reconeixement previ al llarg de l'any 1980, l'any 1981 s'iniciaren els treballs d'excavació a la vessant nord, que continuaren durant els anys 1982 i 1983, amb el resultat d'exhumar nou fases d'ocupació datables en el Bronze Final inicial¹.

Precisament durant la tercera campanya de 1983, i amb la finalitat de confirmar o desmentir l'existència de jaciment al cim del tossal, apuntada ja per abundants troballes ceràmiques del Bronze Final i medievals en superfície, s'efectuà l'obertura d'un tall estratigràfic transversal a l'eix longitudinal del monticle. Aquell tall va permetre el descobriment de dos murs paral·lels que corresponen a dues estances amb els seus respectius focs i pisos de terra batuda i un fragment de mur perimetral. Aquests murs i els materials ceràmics trobats varen posar en evidència l'existència d'un assentament musulmà al cim del turó, que confirmava la troballa l'any 1983 de les restes d'un mur d'època musulmana que tancava tota l'evolució del jaciment per la vessant sud del tossal.

Així, amb les troballes que evidenciaven l'existència d'un assentament musulmà a la plataforma superior del tossal, durant els anys 1984 i 1985 s'han dut a terme la quarta i la cinquena campanyes d'excavació. En aquest sentit, el propòsit d'aquests últims treballs era aconseguir la suficient informació sobre el nivell d'abandonament de l'assentament i la planta de les estructures generals immediatament anteriors a aquest. Amb aquesta finalitat, es van excavar els nivells més superficials de l'assentament, que van posar al descobert les estructures que provisionalment es descriuen més endavant, tenint sempre present que només la total excavació del sediment donarà una idea definitiva del caràcter de les construccions.

Interpretació del jaciment

L'estratigrafia i les estructures aparegudes al llarg de les campanyes de

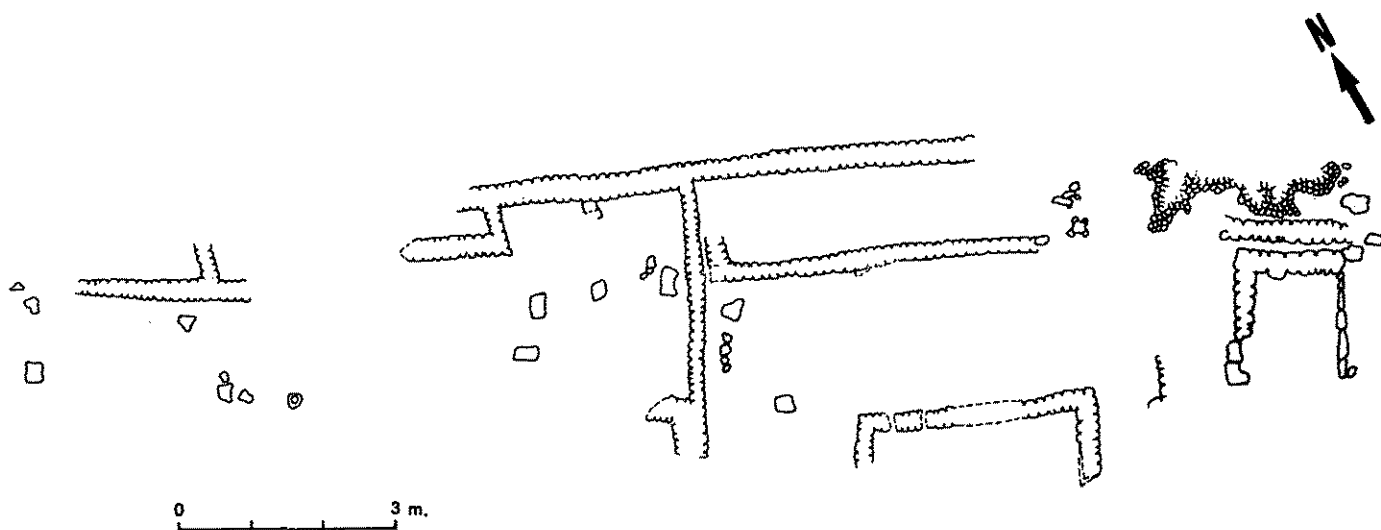


Fig. 1. — Plànol de les restes musulmanes del Tossal de Solibernat.

1983, 1984 i 1985 indiquen que ens trobem davant d'un establiment musulmà de tipus mixt. Tot i que de moment els treballs no han aconseguit la profunditat necessària per comprendre totalment la seva evolució. De tota manera, en relació amb l'última fase, descoberta quasi totalment en aquest moment, podem dir que es tracta d'una granja o alqueria que, alhora, acomplí funcions de caràcter militar.

Les restes d'edificacions aparegudes indiquen clarament aquestes dues funcionalitats. Com veurem a continuació s'han descobert les restes d'una torre i les d'un recinte que podríem definir com el pròpiament agrícola-ramader. Els vestigis estructurals de l'última fase, descoberts quasi totalment, apuntaven, però, l'existència d'una sèrie d'habitacions que s'obrien a un pati central possiblement porticat, i un passadís longitudinal tot ell vorejat per un mur perimetral de notable amplada, en bon estat de conservació, a la zona septentrional del cim del turó, i les funcions del qual, a part del lògic tancament de la construcció, també pogueren ésser defensives.

A llevant d'aquestes estructures, s'han localitzat les ja anomenades restes d'una torre. Es tracta d'una construcció de planta rectangular, exempta i dotada d'una porta reduïda, oberta a l'oest, de la qual s'han conservat els murs oest i part del nord, i també una paret interior en direcció nord-sud. La construcció d'aquesta torre fou realitzada, com a mínim la seva part inferior, mitjançant la utilització de grans blocs paral·lelepípedes a vegades molt irregulars de pedra de marès sobretot, lligats amb argamassa i fang i assentats sobre tapial. L'accés a l'interior d'aquesta torre es devia fer a través d'una petita porta amb llindar on s'apreciava el forat d'encaix d'una de les frontisses de l'extrem sud, que es devia complementar amb un encaix en el mur de l'altre extrem per facilitar un tancament adient. Davant d'aquest accés s'han trobat, entre altres materials, diverses puntes de llança o javalina de ferro.

Pel que fa a la tècnica emprada en aquestes edificacions, cal dir que les estructures de la zona que creiem dedicada a granja es van construir per mitjà de parets de tapial assentades

sobre sòcols de pedra unida en sec i en fileres de pedres col·locades obliquament, i ensolapadament. Cal afegir que aquestes parets no tenien el lluit de les dependències agrícoles. Tal vegada la torre hauria pogut tenir algun tipus de revestiment, a jutjar per les troballes molt fragmentàries. En tot cas aquest punt es confirmarà en properes investigacions.

Pel que fa a les cobertes de totes aquestes estructures, cal considerar que eren peribles. Al llarg de l'excavació no s'han registrat troballes de teules, però, en canvi, ha estat freqüent la localització de fragments de fang amb emprentes vegetals, fet que dóna idea d'unes cobertes de ramatge enlluït d'argila per aconseguir més impermeabilitat. És interessant apuntar que aquesta tècnica de cobertura ja apareix en els horitzons del Bronze Final d'aquest mateix jaciment, on també s'utilitza la tècnica constructiva de parets de tapial assentades sobre sòcol de pedra seca.

Si hem de detenir-nos en la descripció de cadascuna de les estructures, cal afegir que la zona destinada a l'establiment agropecuari es caracteritza per la presència d'espais molt

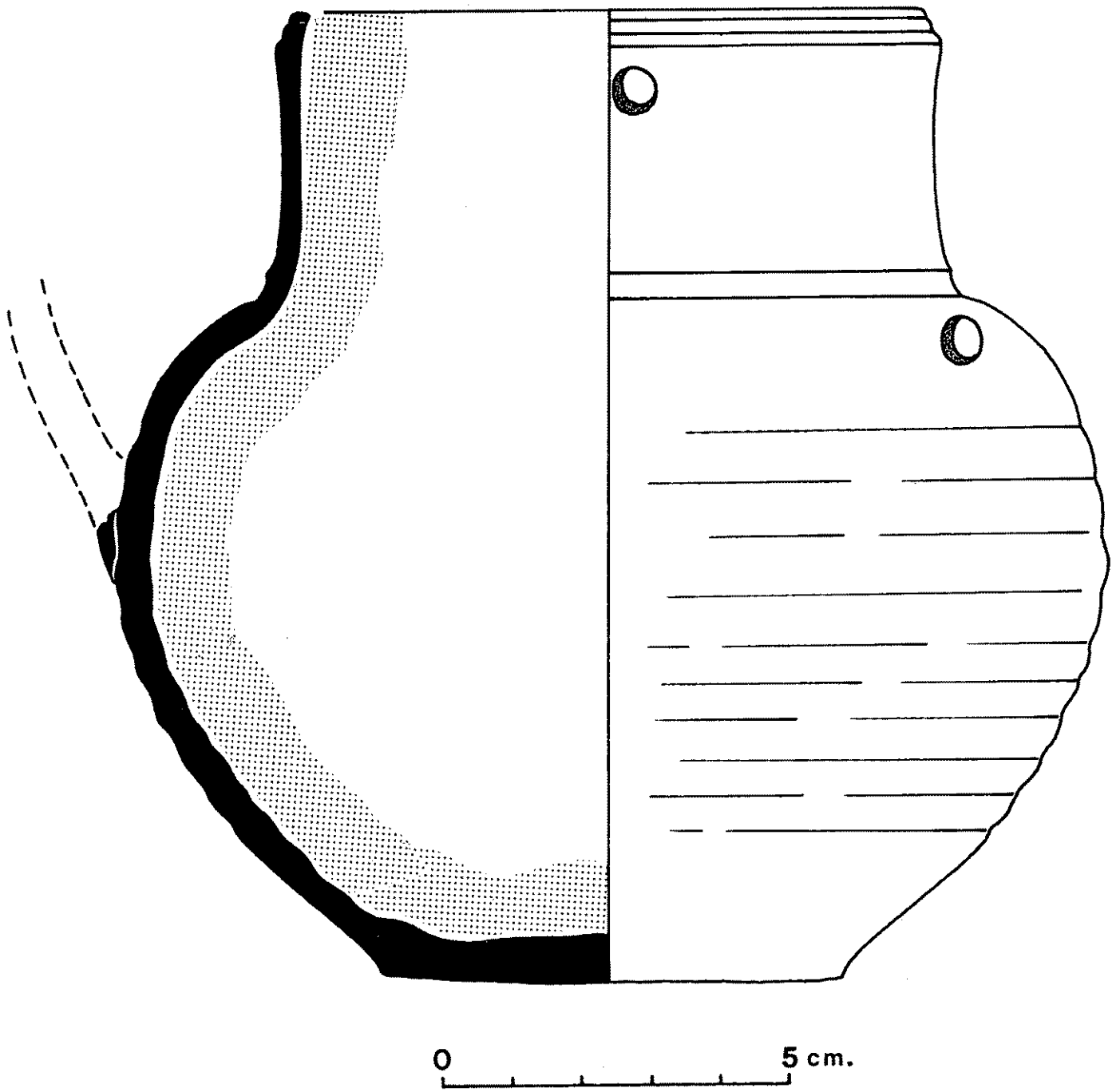


Fig. 2. — Gerreta de cos globular.

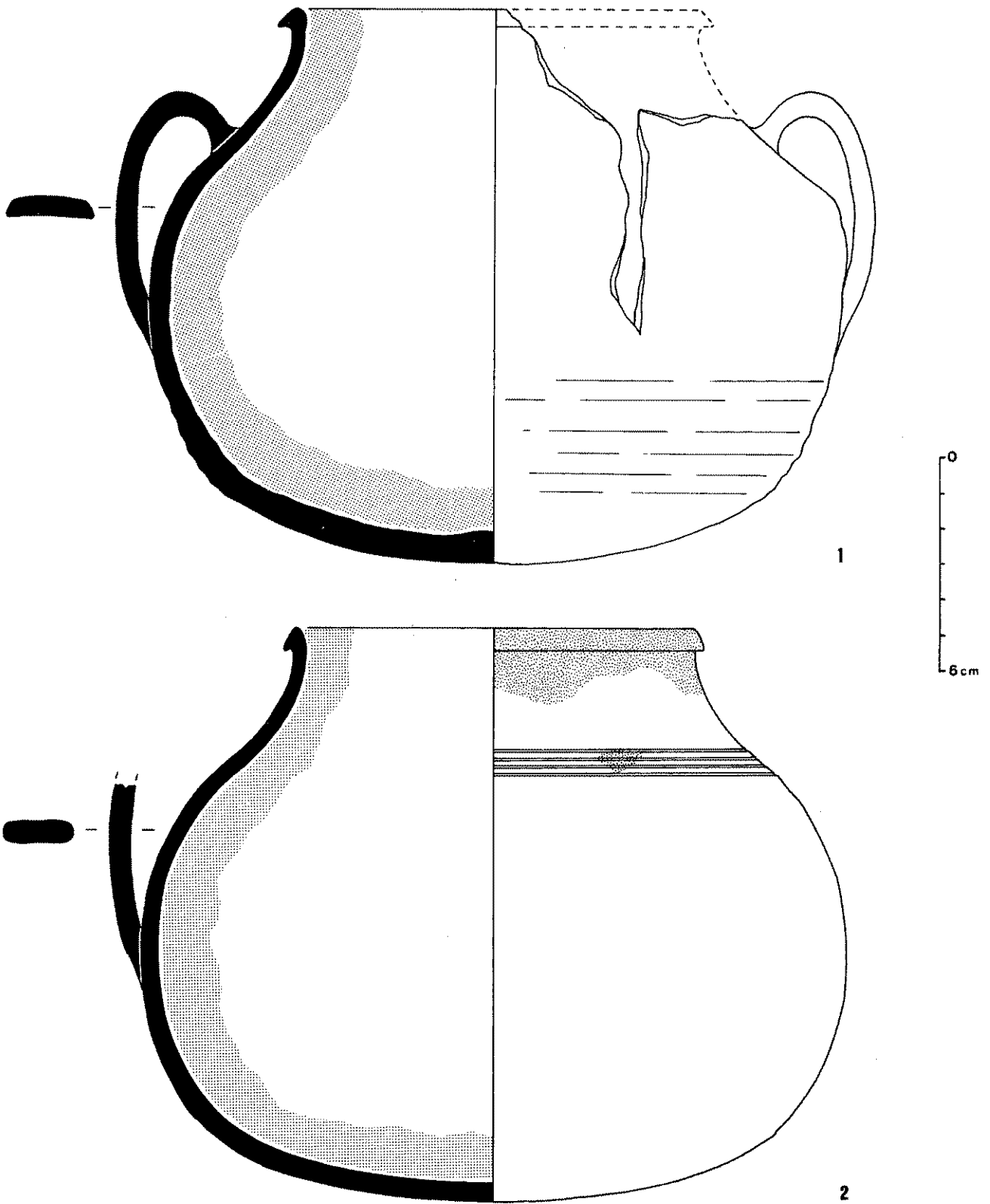


Fig. 3. — Olletes de cos globular i fons arrodonits.

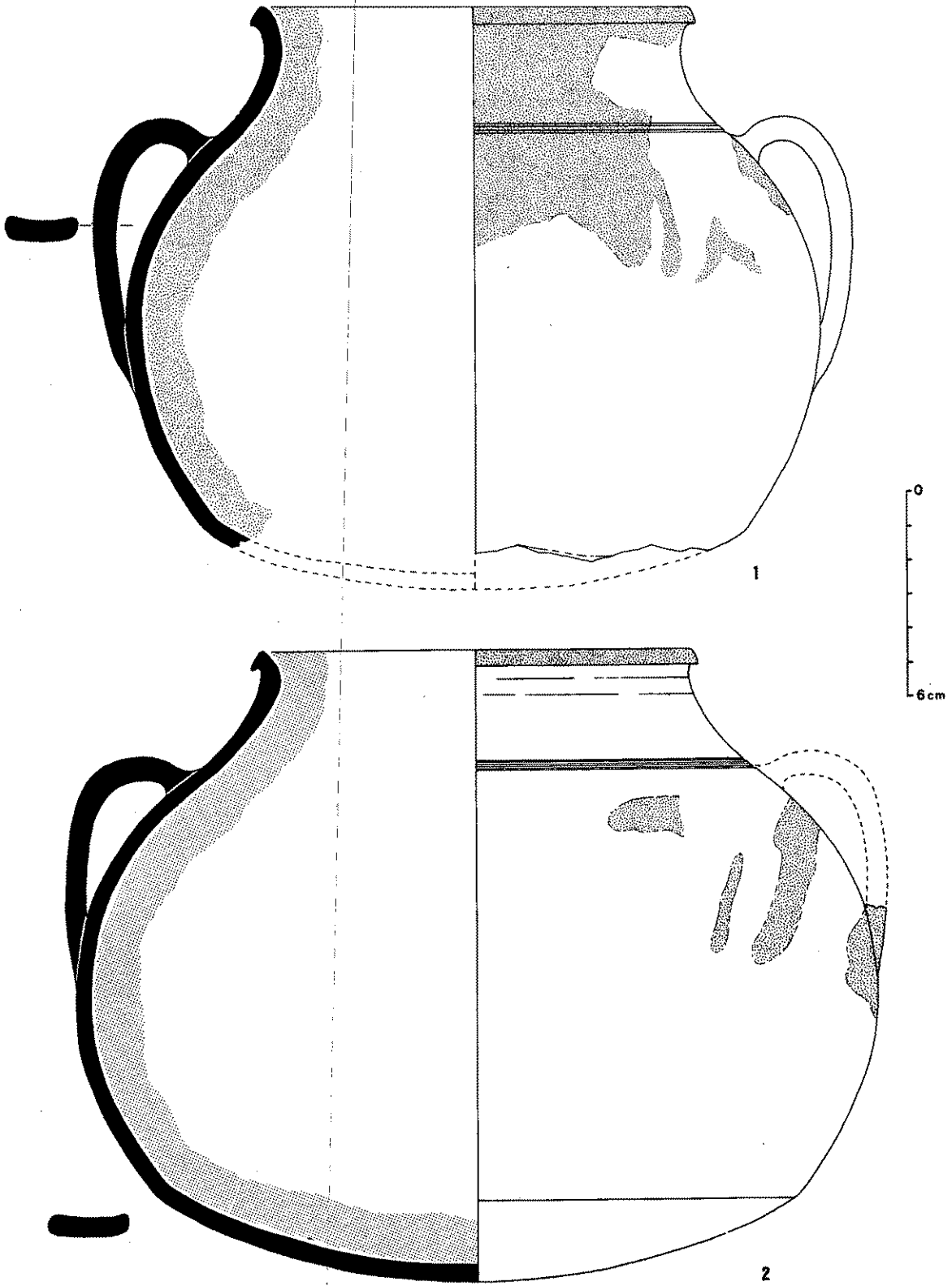


Fig. 4.— Olletes de cos globular.

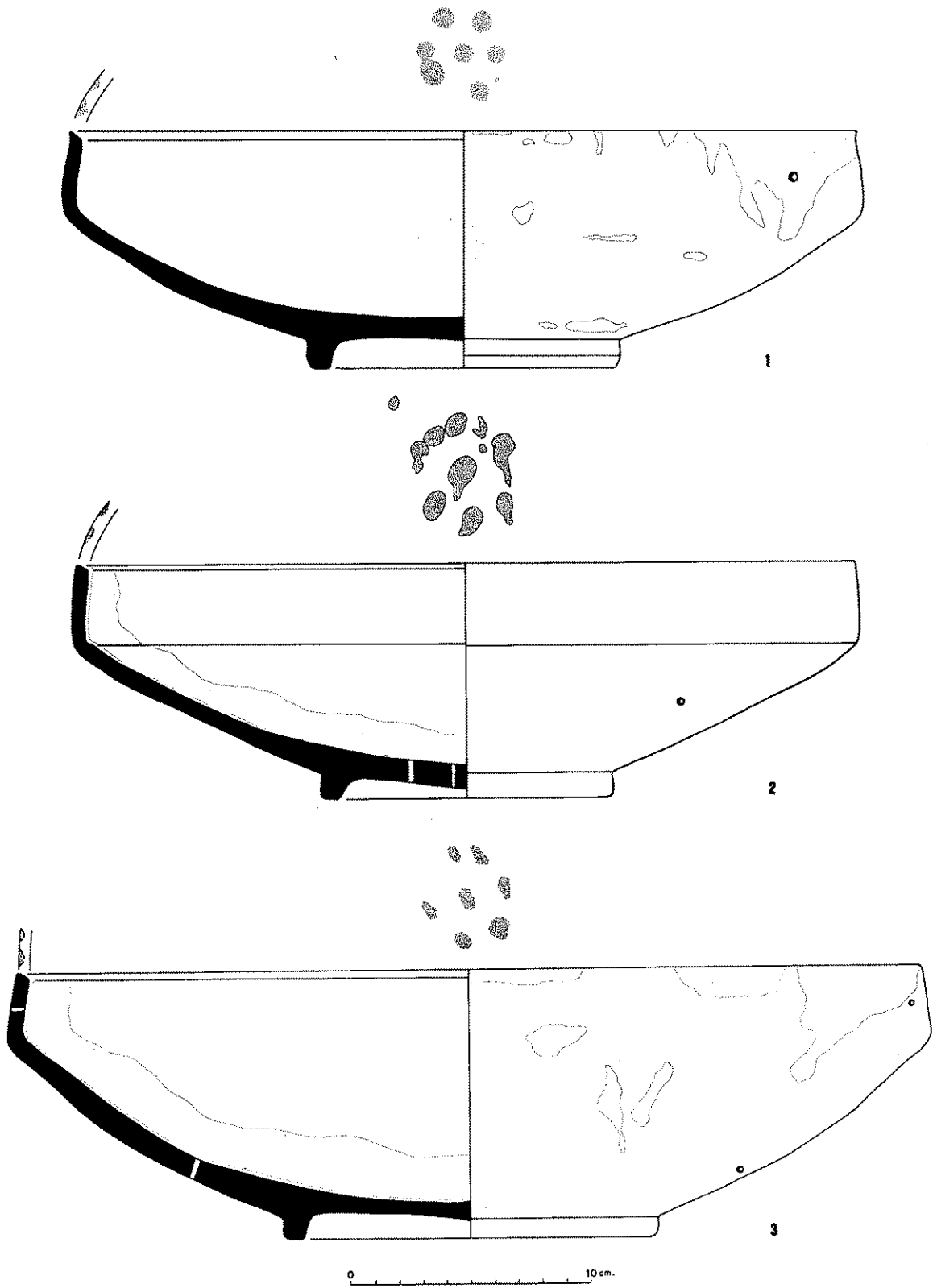


Fig. 5. — Ataifors de parets rectes, de base corba amb repeu.

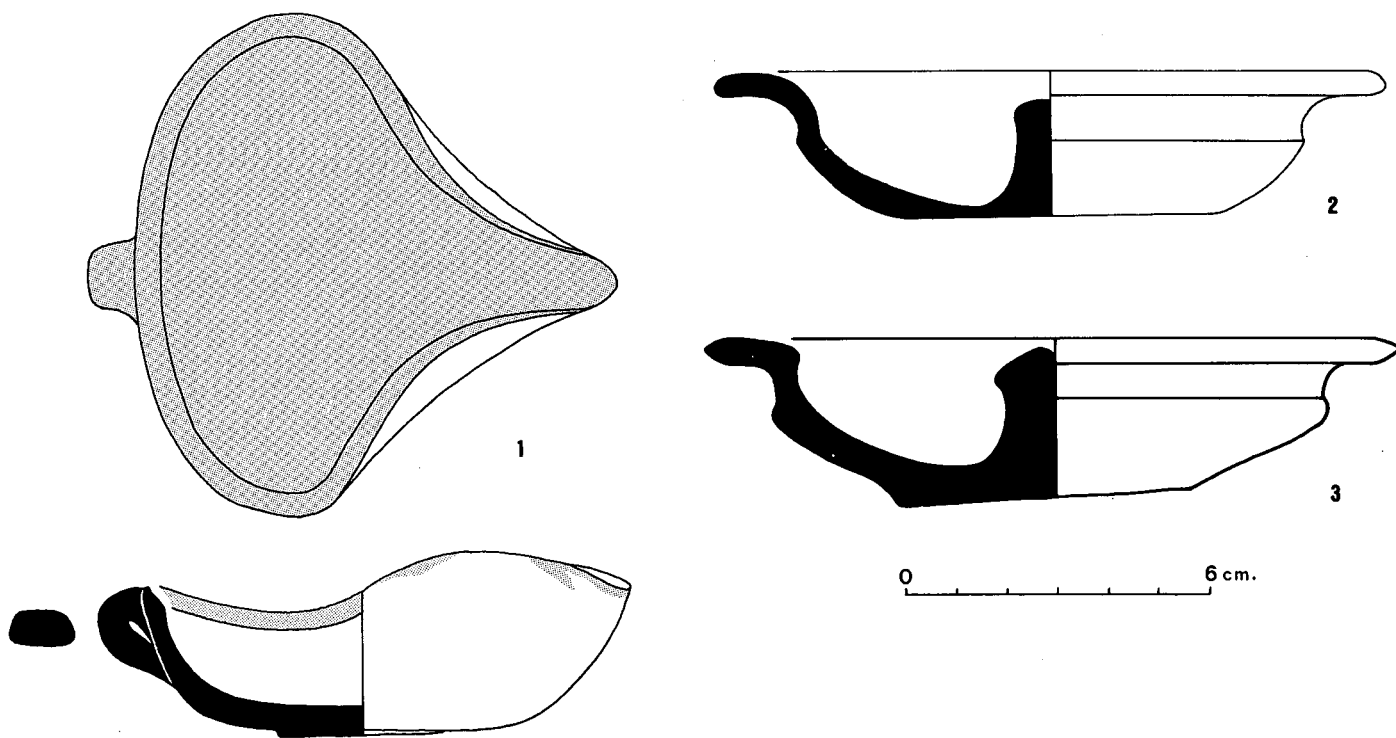


Fig. 6. — Llàntia amb vidriat intern i tapadores amb agafadors centrals i base plana.

allargats però no massa amplis, situats als costats septentrional i meridional de la granja, que han estat interpretats com a corrals o magatzems. Aquests espais es devien fer servir com a estructura sustentatòria de la coberta, a part dels murs perimetrals, una sèrie de columnes col·locades en posició central i assentades sobre pedres planes de forma quadrangular. També s'han localitzat pedres planes de forma quadrangular i altres de forma similar amb perforats circulars centrals que, segons el nostre criteri, van acomplir una idèntica funció sustentatòria.

Sempre dins de l'alqueria pròpiament dita, cal destacar, entre altres, l'existència de dues habitacions, de forma rectangular i sense divisions internes, dotades d'un foc rectangular amb lloses i protegit amb pedres verticals, el tiratge del qual funcionava a base d'un forat en el sòcol de pedra de la paret. En aquestes depen-

dències, que es trobaven en posició oposada i simètrica, el paviment era de terra batuda, igual que el terra de la resta de les estructures descobertes. Aquestes dues habitacions donaven a un pati central al voltant del qual es trobaven situades les estructures que abans hem anomenat. Tot el conjunt es trobava separat de la torre, que ja hem vist que era exempta, per un petit mur en direcció nord-sud.

Sempre tenint en compte que, tot i la gran extensió excavada, no coneixem la totalitat de les estructures d'aquesta última fase, i que tal vegada el jaciment presenti dos períodes ocupacionals, podem afirmar que en un últim moment l'establiment musulmà del tossal de Solibernat es caracteritza per la coexistència de dos tipus d'activitats: d'una banda, una funció agrícola i ramadera, representada pel conjunt de l'alqueria, i, de l'altra, una funció de petit reducte

militar, sota el control dels mateixos ocupants.

Com es veurà en comentar el material ceràmic, la cronologia d'aquesta fase darrera del jaciment es pot situar entre finals del segle XI i principis del XII. De segur que es tracta d'un moment d'intranquil·litat pel poblament musulmà d'aquesta zona que, per força, va haver de concloure amb la presa de Lleida l'any 1149.

Suposem que aquestes circumstàncies especials van forçar els ocupants de Solibernat a tenir cura de la vigilància de l'entorn, i, a causa d'aquest fet, van edificar la torre. Aquesta estructura militar devia complir una funció estrictament defensiva en moments de perill, però, alhora, devia servir per a la transmissió de senyals a torres similars, situades a distàncies poc considerables.

Pel que fa a l'abandonament del poblat, podem suposar que va relacionat amb la conquesta de Lleida i

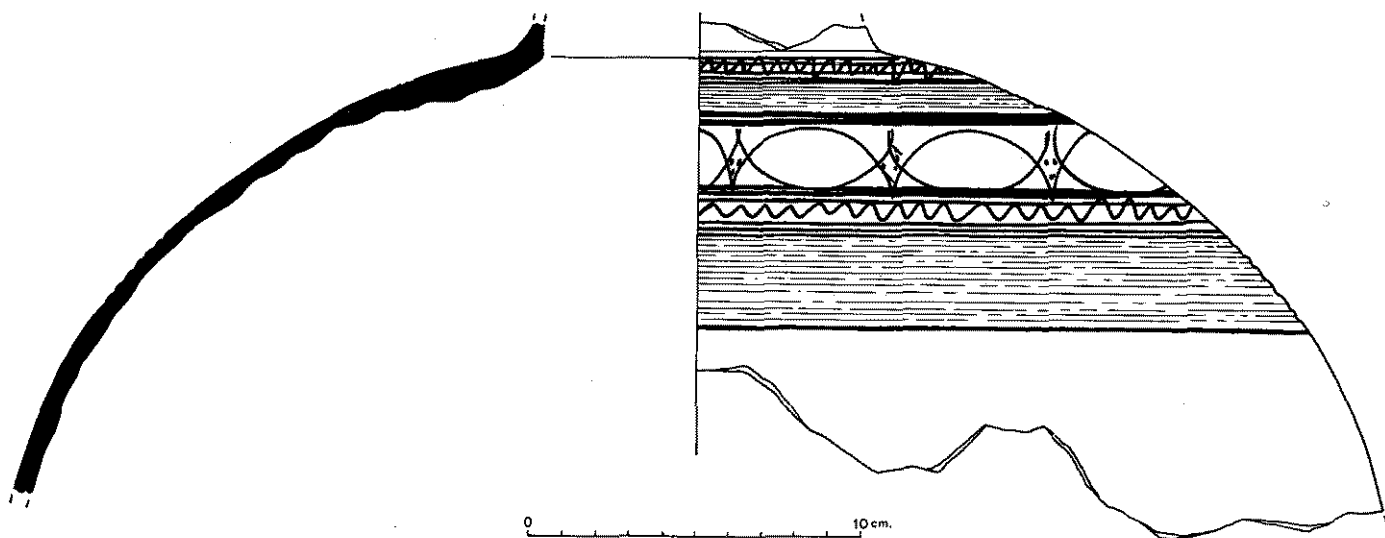


Fig. 7. — Gran gerra amb motius geomètrics.

lògicament es va produir en les mateixes dates. No sembla que l'alqueria fos incendiada en la seva totalitat, car no s'han trobat restes d'aquest fet. Tot això ens dona a entendre que no fou pres militarment, però sí que, degut a les circumstàncies, es pot parlar d'una retirada ràpida dels seus habitants.

Els materials ceràmics

Sens dubte, un element important, tant per la datació del jaciment com per la seva interrelació amb assentaments musulmans coetanis, és el material ceràmic de tot tipus localitzat al llarg dels treballs d'excavació. Al respecte, cal destacar dos punts: per una banda, hem utilitzat per a l'anàlisi del material, fragments ceràmics exhumats en campanyes anteriors a les de 1984 i 1985 que havien apare-

gut en estrats superficials, i, per altra banda, el gruix de la informació és donat per la identificació d'un bon nombre de formes i decoracions exhumades en els darrers treballs i al cim del tossal, a l'assentament medieval.

Així, tot esperant finalitzar l'excavació del jaciment musulmà, les conclusions provisionals dels treballs en curs evidencien l'existència de Solibernat, entre altres tipus de peces, d'un nombre considerable d'olles, gerres i gerretes, ataufors, tapadores i llànties. Al respecte cal dir que les olles del nostre jaciment poden ser equiparades a les marmites de Rosselló Bordoy, especialment les del tipus Ba, mentre que les gerretes devien ser similars al seu tipus Bb i les tapadores devien ser les formes corrents entre començaments del segle XI i el darrer quart del segle XII².

Nogensmenys, aquí interessa sobretot per la cronologia del jaciment

l'estudi dels diferents exemplars d'ataufors apareguts: les nostres peces poden ser assimilades als tipus més avançats de Rosselló que es devien iniciar molt a principis del segle XII i devien evolucionar al llarg de la primera meitat d'aquest segle. Aquest tipus de peces del nostre assentament es pot assimilar al tipus II de Rosselló i, més concretament, al tipus IIa, amb unes dates que cal situar en el primer decenni del segle XII, ja que en el conjunt exhumat hi ha predomini d'exemplars de parets rectes i baixes amb respecte a la carena³.

Per completar el panorama ceràmic, l'any 1983 van aparèixer uns pocs fragments de ceràmica decorada amb la tècnica de la *verdugada* desenvolupada al llarg del segle XI, i que a Solibernat sembla correspondre a la tècnica de la *verdugada simple*, solució decorativa relacionada amb la tècnica de la *corda seca*. Així, en el cas de Solibernat, tant si parlem

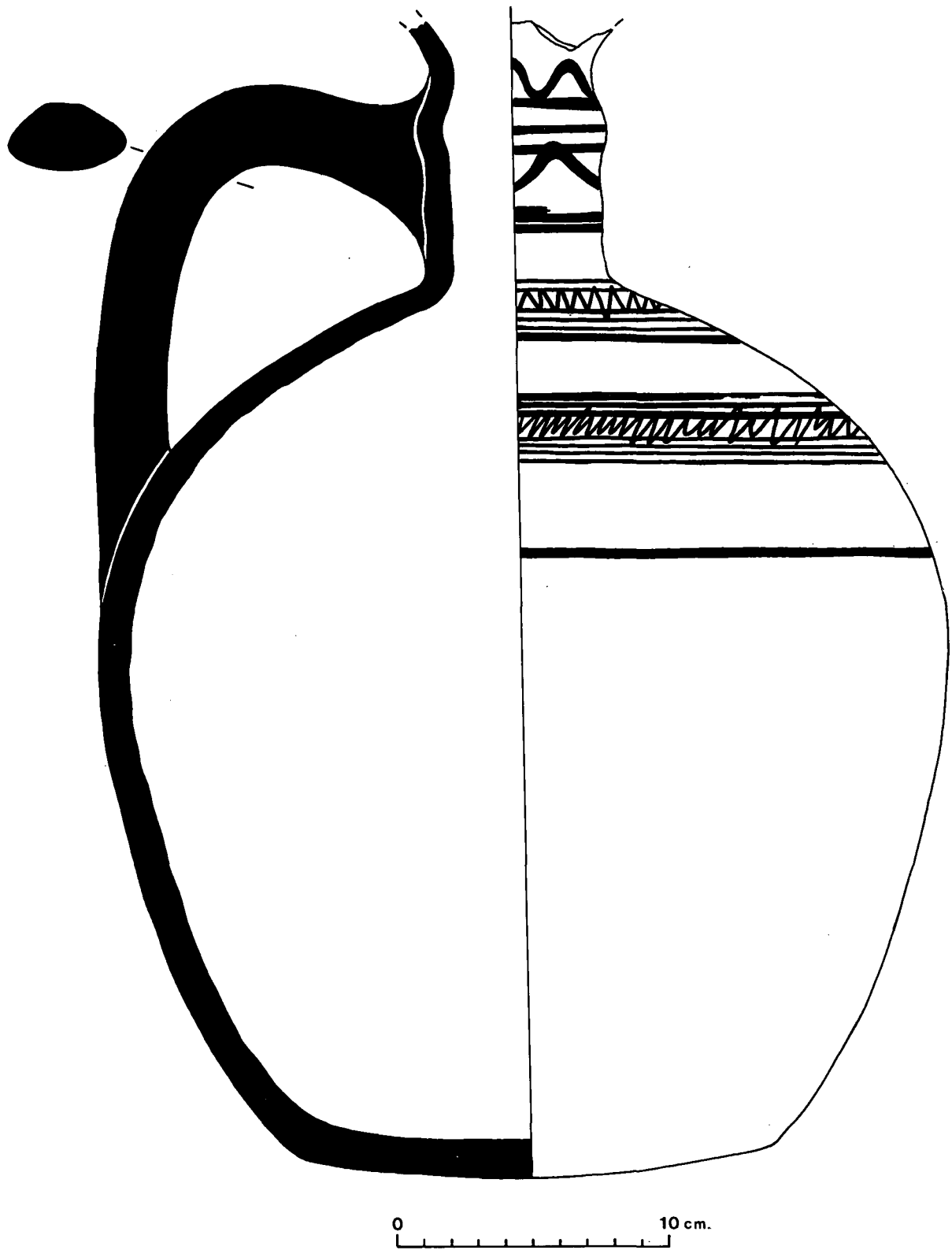


Fig. 8. — Fiola de cos globular, amb motius decoratius geomètrics.

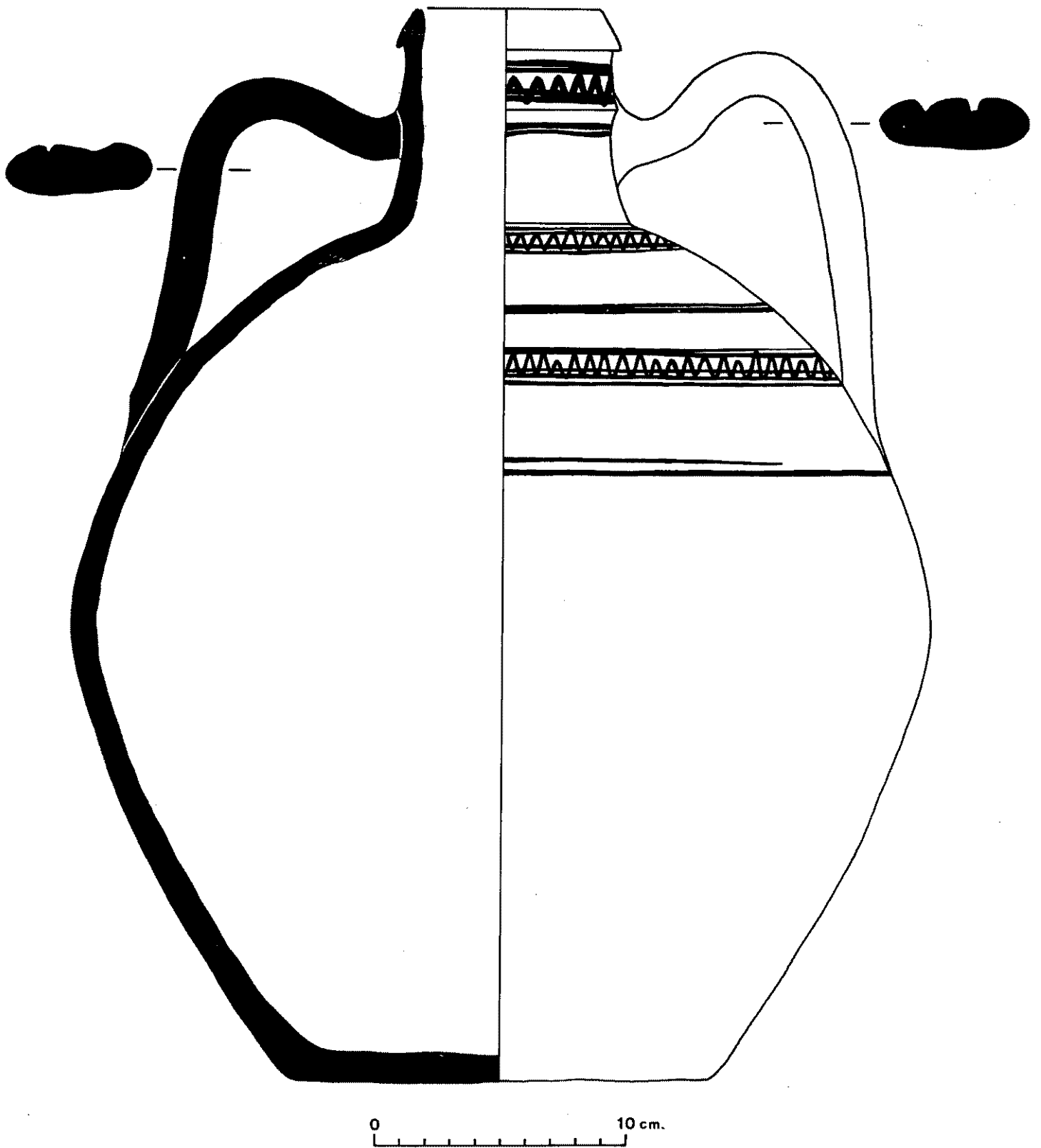


Fig. 9. — Gran gerra amb motius geomètrics pintats.

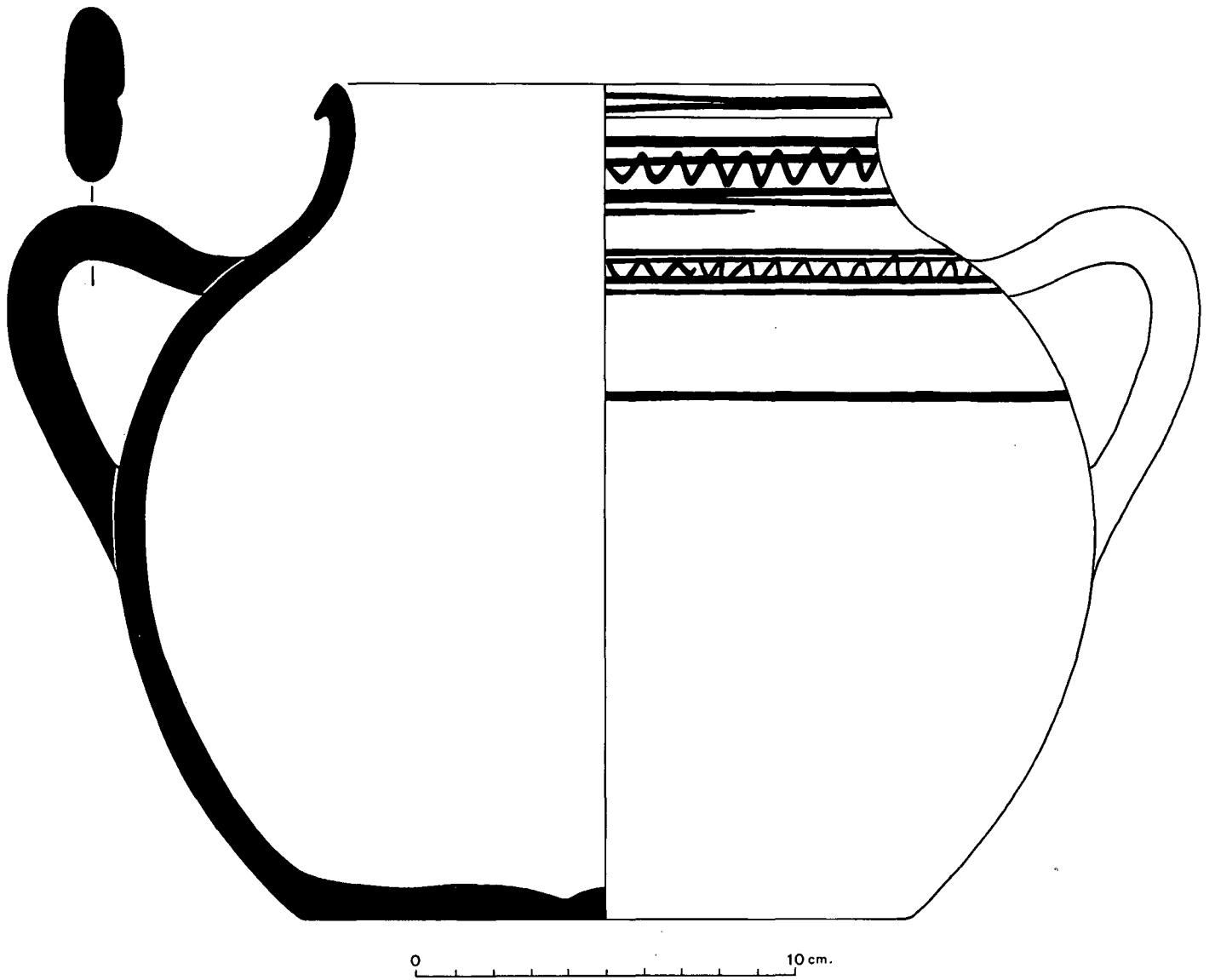


Fig. 10. — Olla, amb motius geomètrics.

de varietat de la corda seca parcial o, creiem, més pròpiament, de *verdugades simples*, estariem en presència d'uns materials ceràmics fàcilment relacionables, sobretot, amb els de la plaça de Sant Joan, i La Magdalena, a Lleida capital⁴. Altres materials musulmans apareguts a Sant Martí, procedents del seu taller, a la Paeria de Lleida, o, fins i tot a Balaguer, poden ser paral·lelitzats igualment amb les peces ceràmiques exhumades fins ara a Solibernat⁵.

Així doncs, si es confirmava l'existència d'una fase inicial a Solibernat, aquesta s'hauria de situar vers la primera meitat del segle XI, i, en l'estat actual de la recerca, la fase final cal situar-la entre el 1075 i el 1140, *lato sensu*, a l'espera de tota la informació que ens ha de proporcionar l'acabament dels treballs d'excavació. (Figs. 2 a 11).

NOTES

1. J. R. GONZÁLEZ, A. LÓPEZ, J. I. RODRÍGUEZ i J. ROVIRA, *Tossal de Solibernat, Torres de Segre*, a *Les excavacions arqueològiques a Catalunya en els darrers anys*, a *Excavacions Arqueològiques a Catalunya*, 1, Barcelona, 1982, pàgs. 162-164.

J. ROVIRA PORT, A. LÓPEZ MULLOR, J. R. GONZÁLEZ PÉREZ i J. L. RODRÍGUEZ DUQUE, *et alii*, *El asentamiento del Bronce Final de Solibernat, (Lleida). Un ejemplo de evolución protourbana. Campaña 1981*. a *Monografías Arqueológicas*, (En premsa).

2. Vegeu, entre altres: G. ROSSELLÓ BORDOY, *Ensayo de sistematización de la cerámica árabe en Mallorca*, Palma de Mallorca, 1981.

M. ROSSELLÓ PONS, *Les ceràmiques almohades del carrer de Zavellà. Ciutat de Mallorca*, Palma de Mallorca, 1983.

3. G. ROSSELLÓ BORDOY, *Ensayo de sistematización...*, esmentat. És interessant consultar: J. ZOZAYA, *Aperçu général sur la céramique espagnole*, a *La céramique médiévale en Méditerranée occidentale*, Editions du Centre National de la Recherche Scientifique, Paris, 1980, pàgs. 265-296.

G. ROSSELLÓ BORDOY, *La céramique arabe à Majorque (Problèmes chronologiques)*, a *La céramique médiévale en méditerranée occidentale*, Edit. C. N. R. S., Paris, 1980, pàgs. 297-309.

G. ROSSELLÓ BORDOY, *El atafor tipo III y sus problemas cronológicos*, a *Homenaje al Prof. Martín Almagro Basch*, IV, Madrid, 1983, pàgs. 117-122.

4. J. GALLART, E. JUNYENT, A. PÉREZ i N. RAFEL, *L'Arqueologia de la ciutat de Lleida*, Lleida, 1985.

5. Per a una visió general, és útil consultar, amb abundants referències a Balaguer i a bibliografia anterior: JOSEP GIRALT i BALAGUERO, *L'Arqueologia andalusina a Catalunya*, Barcelona, 1985.

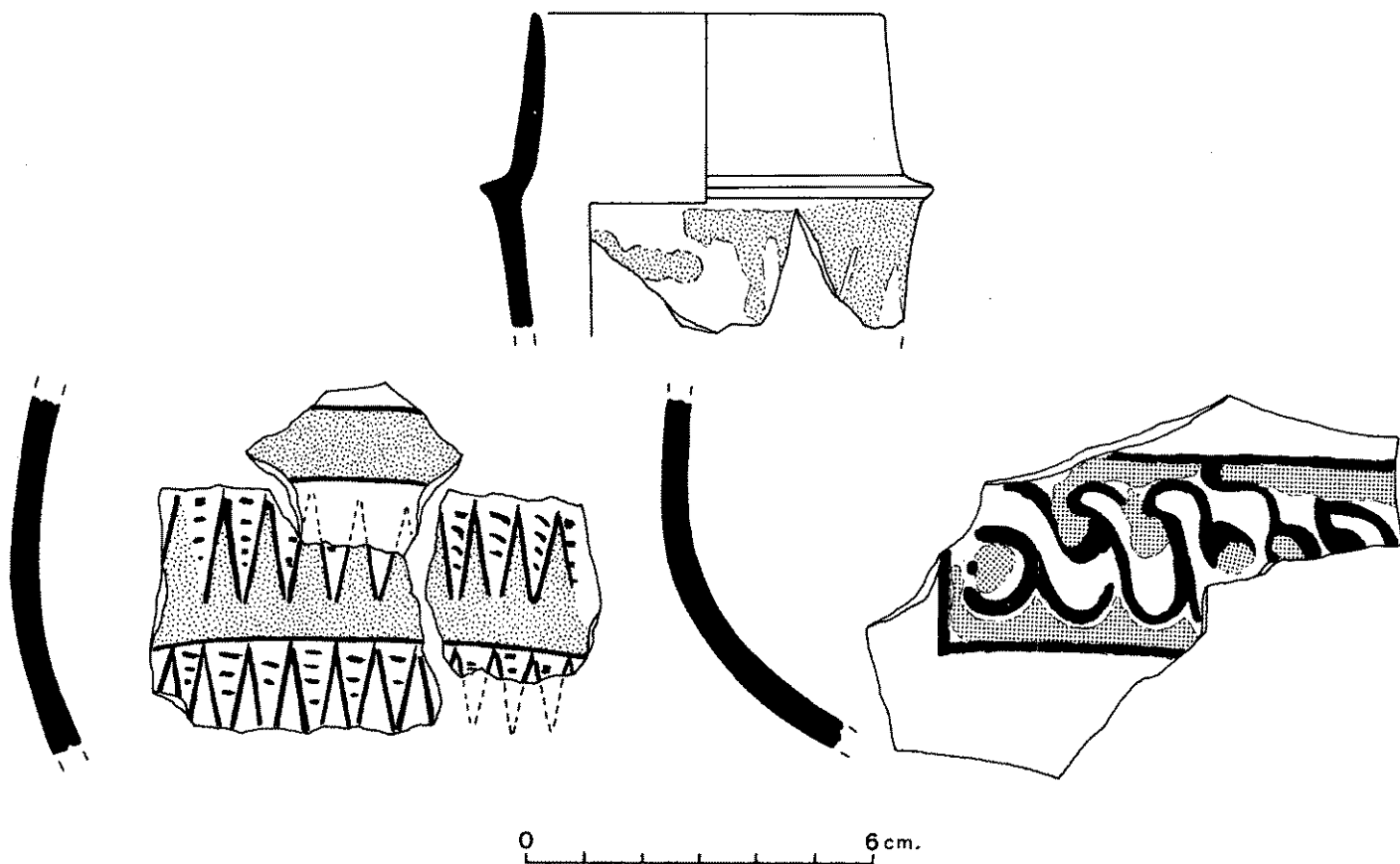


Fig. 11. — Fragments decorats amb la tècnica de la corda seca.