

Les troballes funeràries d'època ibèrica arcaica de la Granja Soley (Santa Perpètua de Mogoda, Vallès Occidental, Barcelona)

Per ENRIC SANMARTÍ, JOSEP BARBERÀ,
FELIP COSTA i PERE GARCIA*

El dia 16 de desembre de 1979, en el curs de la realització d'un rebaix fet amb pala mecànica per a la construcció d'una piscina al jardí de la Granja Soley de Santa Perpètua de Mogoda, aparegueren diverses restes arqueològiques que van poder ser salvades gràcies al fet que l'excavador, senyor Oscar Martín, membre del *Grup de Recerques Arqueològiques* de l'esmentada localitat, s'adonà de la importància de la troballa i tingué cura de parar el treball que li havia estat encomanat.

Tot seguit, posats en contacte els senyors Joan Morral i Josep Mas amb el propietari de la finca, senyor Vicens Soley, aconseguiren que aquest senyor accedís a parar les obres i donés el permís necessari per procedir al salvament del que estava enterrat.

El subsegüent treball de salvament va ser dut a terme pels senyors Pere Garcia i Felip Costa, immediatament després que el senyor Soley donés el permís per fer-ho i va ser realitzat de forma acurada però ràpida a fi i efecte de no causar

perjudicis econòmics al propietari de la finca. D'aquest treball en resultà l'exhumació d'un conjunt de restes arqueològiques funeràries que pot ser assignat amb seguretat a la tomba d'incineració d'un guerrer. Certs indicis, però, podrien postular vers l'existència d'alguna altra tomba separada, tal vegada d'infant; de tota manera, la relativa destrucció i capgirament del conjunt per part de la màquina excavadora, fa que sigui impossible filar massa prim al respecte.

Pel que fa referència a la distribució espacial dels objectes trobats adrecem el lector a la figura 3, on representem una planta aixecada durant l'excavació que permet comprendre la situació dels elements arqueològics. En el procés d'anàlisi de les restes procurarem referir-nos-hi seguint la numeració que el lector trobarà en el gràfic esmentat.

Situació del jaciment

La Granja Soley està ubicada a uns 2 quilòmetres del centre urbà de San-

* Els autors volen deixar constància del seu agraïment a les següents persones que han fet possible la realització d'aquest treball: Joan Morral, Oscar Martín, Josep Mas, Elvira Mata, Antoni Bregante, Oriol Clavell, Antònia Grau, Carme Badia i Roger Marcet. També volen regraciar especialment el Sr. Vicens Soley, propietari del jaciment, per les facilitats donades per realitzar sondeigs exploratoris dins de la seva propietat.

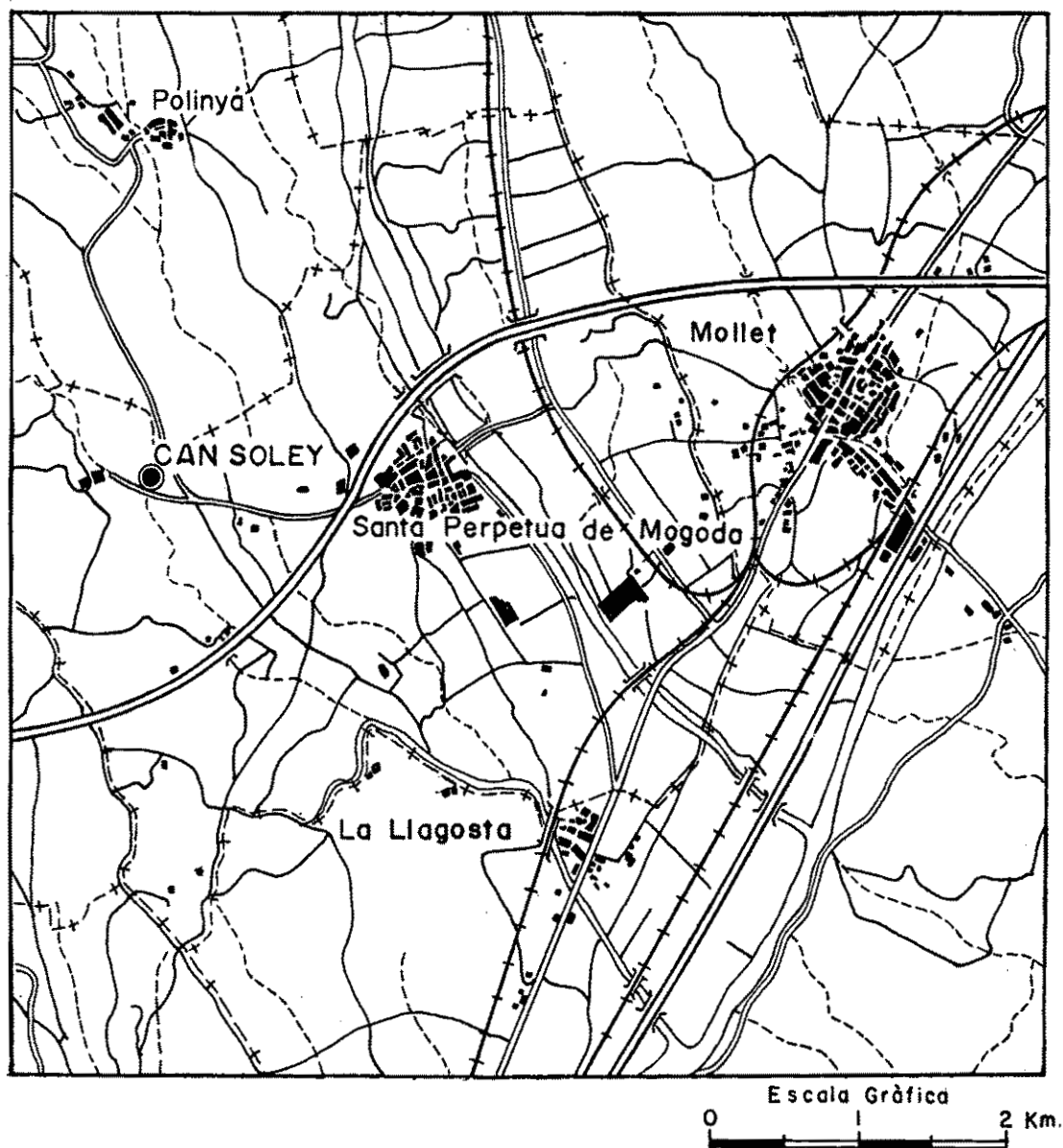


Fig. 1. — Mapa de situació de Can Soley al terme municipal de Santa Perpètua de Mogoda.

ta Perpètua, a la banda dreta de la carretera que porta des d'aquesta darrera localitat a Sabadell, no gaire lluny del llogarret de Santiga, del qual està separada per una riera que porta aquest mateix nom. Aquesta petita riera, paral·lela a la de Caldes i perpendicular a l'eix lon-

gitudinal del Vallès, ha erosionat els materials blans del Miocè, conformant una vessant suau a mitjana altura de la qual es troba la granja en qüestió. D'altra banda, cal dir que la riera, que és afluent de la riera Seca i subafluent del riu Besòs per la seva riba dreta, passa després

arran del turó denominat «La Ferrussa», situat a llevant de la Granja Soley, on hi han estat detectades restes arqueològiques que poden ser situades en època ibèrica un xic avançada (figs. 1, 2 i 15).

La situació geogràfica exacta del jaciment

que s'ha traduït en una ocupació per part de les fàbriques de les millors terres arables i de les zones pròximes de les vies de comunicació importants. No és, doncs, gens estrany que la Granja Soley es trobi avui quasi totalment envol-

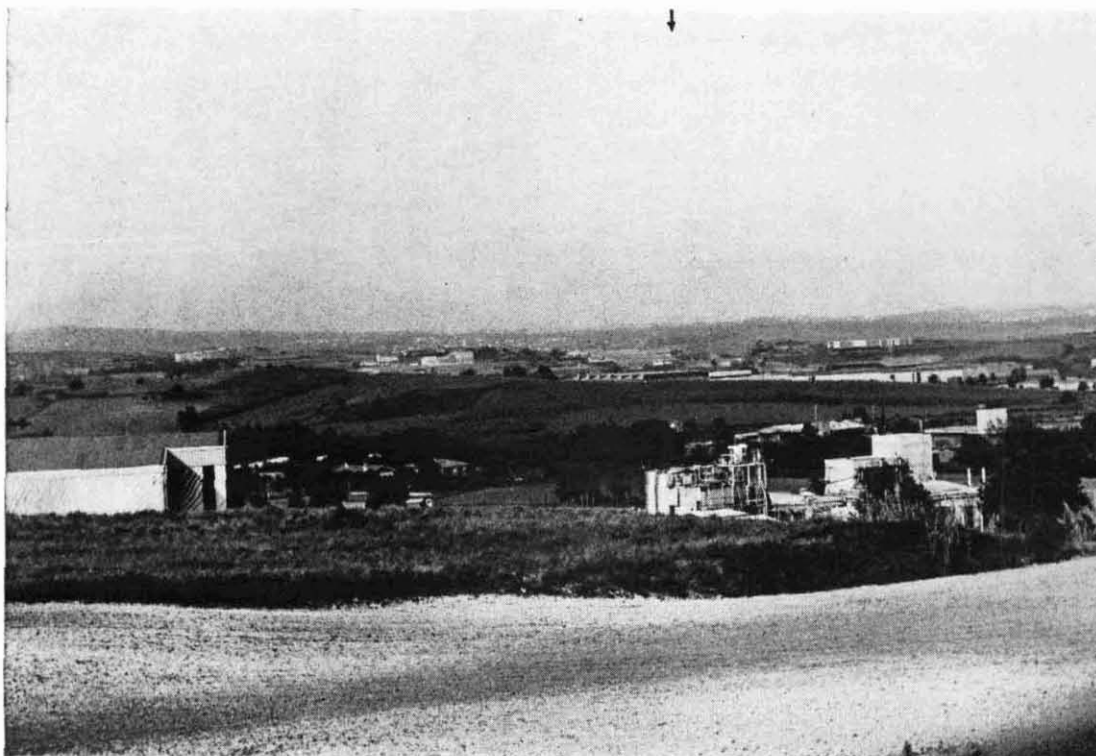


Fig. 2. — Vista del Vallès presa des del sud-est, amb la situació de Can Soley.

ment és la de $41^{\circ} 32' 6''$ de latitud nord i de $5^{\circ} 50' 35''$ de longitud est, segons el full n.º 393 (Mataró) del mapa 1:50.000 de l'*Instituto Geográfico y Catastral*.

Tal com ha esdevingut en tantes zones de regadiu del Vallès Occidental, la zona a ponent del municipi de Santa Perpètua de Mogoda, ja colindant amb el de Sabadell, ha experimentat aquests darrers vint anys una franca transformació de la seva estructura agrària tradicional en benefici d'una política d'industrialit-

tada de naus industrials que desfiguren el paisatge agrícola tradicional del sector, basat principalment en el conreu de cereals i farratges (fig. 2).

Ritual funerari

Com ja ha estat dit, es tracta del que sembla ser una incineració en la qual trobem vasos ceràmics que han servit per contenir les restes cremades del difunt.

Aquestes van acompanyades d'objectes metàl·lics i ceràmics molts dels quals foren utilitzats en vida. L'existència de restes de porc senglar ens informen que el mort fou enterrat amb els aliments necessaris per a l'altra vida i la presència de *simpula* de bronze tradueix la pràctica i realització d'unes libacions rituals funeràries per part dels qui restaven.

Des del punt de vista de l'estructura, no tenim massa informació, per bé que sens dubte es degué tractar d'un *loculus* excavat a terra, sense cap mena de protecció, a l'interior del qual hom diposità les restes funeràries i els objectes d'acompanyament (fig. 3).

Prospeccions recents

Davant del fet segur de l'existència d'un enterrament paleoibèric al jardí de la Granja Soley, vàrem decidir dur a terme una prospecció preliminar de la zona amb la finalitat de procedir a una excavació arqueològica de la presumpta necròpolis un cop localitzat un nou grup de tombes.

Després d'haver sol·licitat i obtingut el preceptiu permís d'excavacions, que ens fou atorgat per part del Servei d'Arqueologia de la Conselleria de Cultura de la Generalitat de Catalunya, vàrem pro-

cedir durant el mes de setembre de 1983 a intentar localitzar noves tombes en els camps situats al voltant de la Granja Soley, sempre amb resultats negatius, pel que hem arribat a la conclusió que, o bé la tomba aquí estudiada és única i que, per tant, degué ser fruit de l'enterrament puntual d'un membre d'un grup humà que traspassà quan aquest, en moviment, freqüentava aquest lloc, o bé que les sepultures que conformarien la resta de la necròpolis van ser destruïdes quan hom procedí a la construcció dels edificis que integren la Granja Soley, però aquesta segona hipòtesi pot ser totalment descartada pel fet que, segons en ha referit el senyor Soley, quan s'efectuaren les obres de construcció de l'actual casa, bastida ara fa uns 20 anys, no s'hi descobrí la més mínima resta que recordés el que s'exhumà a la tomba.

D'altra banda, i davant la perplexitat que pot causar el que acabem de dir, hem de referir que la troballa d'una tomba de guerrer única no és quelcom d'inusitat a l'època ibèrica arcaica, car hem de recordar que els germans Taffanel van excavar i publicar ara fa 23 anys una tomba de guerrer única al lloc dit de Corno-Lauzo, a Pouzols Minervois (Auda). (Taffanel, 1960), per la qual cosa pensem que podríem trobar-nos davant d'un fenomen semblant.

DESCRIPCIÓ DELS MATERIALS

1. (Fig. 4, núm. 3, i fig. 5, núm. 5.) Vas lleugerament carenat, de fons una mica sobrelevat i vora exvasada, dotat d'una nansa plana amb dos forats verticals que la perforen. Argila de color marró fosc. Superfície allisada de color negre amb zones marrons. Diàmetre vora: 23,4 cm; altura: 16,2 cm; diàmetre base: 12 cm.

Al voltant d'aquesta peça, la número 2 del gràfic, van aparèixer puntes de llança de ferro, les dues doblegades, i dues virrolles, una de les quals també està doblegada. Al seu interior hi havia, a més d'ossos humans, una sivella d'un sol garfi amb una anella a la punta (fig. 11, núm. 12); el recipient de bronze amb *onphalos* (fig. 11,

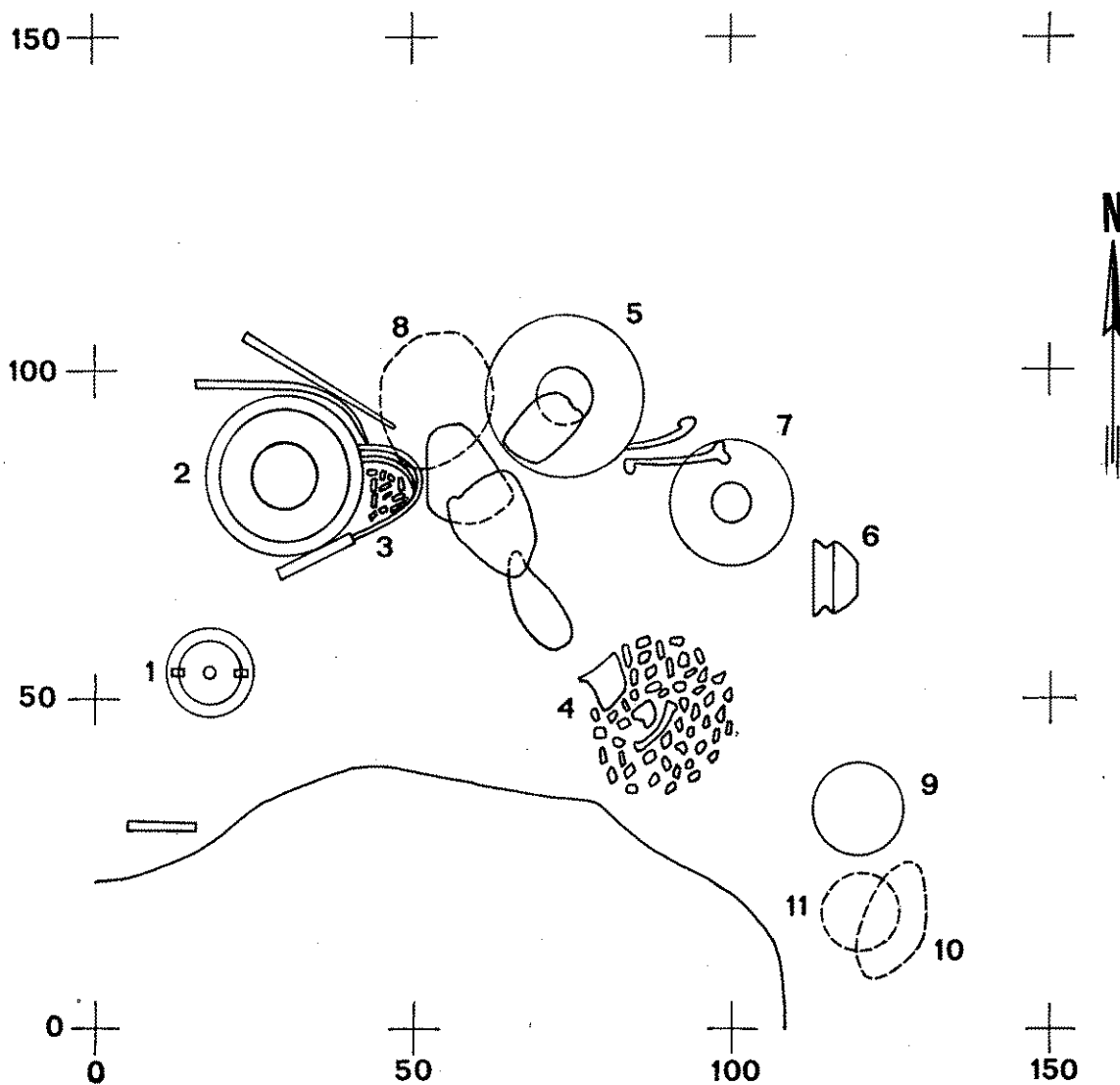


Fig. 3. — Planta de la tomba feta durant els treballs de salvament.

núm. 9), i tres puntes de fletxa de bronze, una de les quals es va desfer immediatament.

2. (Fig. 4, núm. 4, i fig. 5, núm. 3.) Vas carenat de petites dimensions. Fons lleugerament sobreelevat i vora exvasada, proveït d'una nansa plana perforada verticalment. Argila de color negre proveïda de desgreixant sorrenc. Superfície allisada. Diàmetre vora: 10,5 cm; altura: 6,7 cm; diàmetre base: 3,5 cm.

Aquesta peça, la número 6 del gràfic (fig. 3), aparegué un xic allunyada del conjunt principal, encara que hi pot estar connectada.

3. (Fig. 4, núm. 1, i fig. 5, núm. 2.) Tapadora troncocònica de base plana dotada d'una nansa gairebé circular. Argila de color marró fosc proveïda de desgreixant sorrenc. Diàmetre vora: 18,8 cm; altura: 5,8 cm; diàmetre base: 6,6 cm.

Aquesta peça és la número 7 del gràfic

i sobre una part d'ella hi descansava un dels ossos de l'ofrena alimentària estudiada al final d'aquest treball.

4. (Fig. 4, núm. 2, i fig. 5, núm. 1.) Plat troncocònic amb peu marcat, vora horitzontal rectilínia i nansa perforada.

Argila de color marró fosc proveïda de desgreixant sorrenc. Diàmetre vora: 22,6 cm; altura: 13 cm; diàmetre peu: 8,6 cm.

Aquesta peça, la número 5 del gràfic, sortí a prop de l'anterior. Entre totes dues hi havia restes de l'ofrena de menjar.

5. (Fig. 4, núm. 6). Urna molt fragmentada restituïda gràficament. Es caracteritza per tenir un coll alt amb la vora una mica exvasada, una panxa baixa i arrodonida i una base perfectament plana. Argila de color marró fosc amb desgreixant sorrenc. Diàmetre vora: 13,5 cm; altura: 23 cm; diàmetre base: 9 cm.

Aquesta peça fou trencada i extreta per la màquina excavadora.

6. (Fig. 4, núm. 5.) Urna de panxa ovoïde i vora exvasada que té el fons pla i està proveïda d'una nansa de cinta. Argila de color marró rogenc que presenta desgreixant sorrenc. La superfície allisada és de color negre. Diàmetre vora: 15,6 cm; altura: 17,9 cm; diàmetre base: 8,4 cm.

La màquina excavadora també va fragmentar aquest vas.

CERÀMICA AL TORN

7. (Fig. 6, núm. 1, i fig. 7, núm. 2.) Gran urna bitroncocònica de fons concau, vora exvasada i amb dues nanses oposades fetes a base de dues tires de fang juxtaposades. La carena se situa a la part mitjana del vas. Argila de color beige ataronjat clar, proveïda de fines partícules micàcies i d'altres, més grans, de color ocre. L'argila no sembla molt ben cuita. Diàmetre vora: 17,2 cm; altura: 26,2 cm; diàmetre base: 10 cm.

Aquest vas va ser arrabassat per l'excavadora.

8. (Fig. 6, núm. 2, i fig. 7, núm. 4.) Gran vas bitroncocònic semblant a l'anterior, però bé que la carena és més suau i arrodonida.

Té el fons còncav, la vora exvasada i restes d'una nansa de doble tira. Argila de color beige ataronjat fosc, proveïda de desgreixant de color ocre i també de fines partícules de mica. L'argila no està gaire ben cuita. Diàmetre vora: 18 cm; altura: 31 cm; diàmetre base: 11,6 cm.

Aquest vas també va ser arrabassat per l'excavadora.

9. (Fig. 6, núm. 4, i fig. 7, núm. 3.) Vas bitroncocònic de carena més marcada que no pas els dos anteriors. Està desproveït de nanses i té el coll força estrangulat, amb un llavi molt exvasat. El fons també és còncav. Conserva restes d'una banda pintada de color vermellenc sobre un engalba de color beige rosat. Argila del mateix color que l'engalba, tova i porosa, dotada d'un desgreixant de color ocre. Diàmetre vora: 16,3 cm; altura: 27,1 cm; diàmetre del peu: 10,5 cm.

Aquest vas sortí *in situ* molt fragmentat i estava situat al punt del gràfic marcat amb el número 4.

10. (Fig. 4, núm. 7, i fig. 5, núm. 4.) Urna d'orelletes completa amb recipient i tapadora original. L'urna es baixa, de cos el·lipsoïdal i té peu, la qual cosa és una característica molt poc freqüent. La tapadora és de forma cònica i té un agafador cilíndric que acaba en forma de con. Argila de color ataronjat, tova i porosa, que presenta un desgreixant de partícules ocres. La superfície va coberta per una engalba beige. Altura tapadora: 4,5 cm; diàmetre de la seva base: 8,9 cm; diàmetre boca de l'urna: 9,6 cm; altura: 8,9 cm, i diàmetre peu: 6,1 cm.

L'urna d'orelletes aparegué una mica allunyada de la resta dels materials i sense cap altra mena d'acompanyament, ni ossos, per la qual cosa degué formar part molt probablement de la tomba del guerrer. En el gràfic se l'assenyala amb el número 1.

11. (Fig. 6, núm. 3, i fig. 7, núm. 1.) *Oenochoe* de forma bitroncocònica amb coll alt quasi cilíndric, base còncava i nansa de doble tira. Argila de color ataronjat fosc, tova i porosa, proveïda de partícules de mica daurada i argentada. Diàmetre coll: 8,6 cm; altura: 26,2 cm; diàmetre base: 9,8 cm.

Aquest vas sortí fragmentat en ser arrabassat per la màquina excavadora.

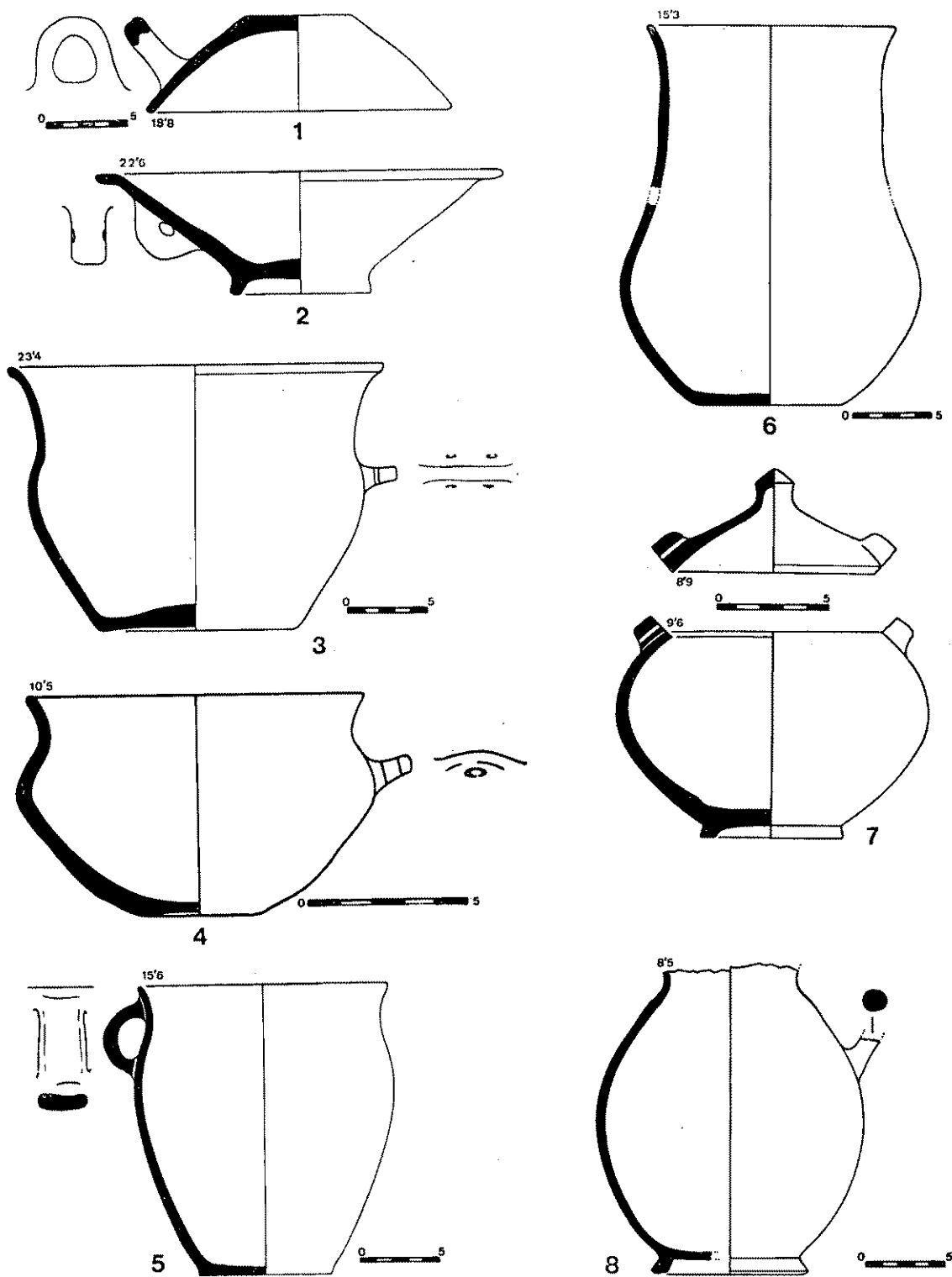


Fig. 4. — Perfils de la ceràmica a mà i al torn (núms. 7 i 8) trobada a la tomba ibèrica de la Granja Soley.

12. (Fig. 4, núm. 8, i fig. 5, núm. 6.) *Oenochoe* de cos ovoide mancat de la part superior i de la major part de la nansa, que és de secció gairebé circular. Té un peu inclinat força desenvolupat. Argila de color gris clar, fina i depurada, tova i porosa. Diàmetre coll: 8,5 cm; altura: 18,7 cm; diàmetre peu: 9,4 cm.

Aquesta peça, que al gràfic s'indica amb el núm. 9, sortí acompanyada de l'arracada o nasella de bronze sobredaurat (fig. 11, número 11, i fig. 13, núm. 1) i el braçalet de bronze d'extrems acabats en boletes (fig. 11, núm. 13) i d'alguns fragments d'ossos, per la qual cosa hi ha indicis per poder pensar que es tracta d'un altre enterrament diferenciat d'aquell del guerrer, el qual, per les petites mides dels objectes metàl·lics, podria haver estat el d'un infant.

OBJECTES METÀL·LICS

Armes

13. (Fig. 8, núm. 5, i fig. 9, núm. 1.) Llargua punta de llança de ferro amb una part inferior cilíndrica per a l'emmanegament i una de superior amb nervi circular i aletes laterals planes. Aquesta peça, que està molt oxidada, fou inutilitzada, doblegant-la en el moment de l'enterrament. Longitud: 50 cm.

El conjunt d'armes de ferro integrat per puntes de llança i virolles, sortí al voltant del vas a mà que representem amb el número 3 a la figura 4.

14. (Fig. 8, núm. 3, i fig. 9, núm. 2.) Part superior d'una punta de llança de ferro, molt malmesa i oxidada, que en el seu estat originari devia ser molt semblant a l'anterior. També va ser inutilitzada en el moment de l'enterrament: Longitud: 19 cm.

15. (Fig. 8, núm. 4, i fig. 9, núm. 6.) Punta de llança de ferro quasi sencera, la qual sols està mancada de la punta i de part de l'aleta lateral esquerra. El tub d'emmanegament, cilíndric, no tanca completament, a fi de facilitar la introducció de l'asta de fusta. Longitud: 20 cm.

16. (Fig. 8, núm. 8, i fig. 9, núm. 4.) Punta de llança de ferro bastant ben conserva-

da, per bé que ha perdut part de la matèria que formava les aletes laterals. Longitud: 20 cm.

17. (Fig. 8, núm. 1, i fig. 9, núm. 5.) Virolla o taló de llança de ferro, de forma cònica. Longitud: 27 cm.

18. (Fig. 8, núm. 2, i fig. 9, núm. 3.) Virolla o taló de llança, de ferro, semblant a l'anterior, per bé que més llarga. Aquesta peça fou inutilitzada, doblegant-la en el moment de l'enterrament. Longitud: 39 cm.

19. (Fig. 8, núm. 7, i fig. 9, núm. 8.) Virolla o taló de llança, de ferro, que a diferència de les dues anteriors té la part inferior oberta per facilitar la introducció de l'asta de fusta. D'altra banda, és una peça molt més curta que les altres dues. Longitud: 15 cm.

20. (Fig. 8, núm. 6, i fig. 9, núm. 7.) Peça rectangular de ferro, estreta i llarga, proveïda a cadascun dels extrems d'un rebló que la travessa. Longitud: 23,5 cm.

21. (Fig. 10, núm. 3, i fig. 11, núm. 3.) Punta de sageta de bronze que es compon d'una curta tija massissa i de dues aletes laterals que, juntament amb la primera, determinen unes escotadures molt pronunciades. La peça està doblegada, probablement de manera intencionada. Longitud: 6,5 cm.

Les puntes de sageta de bronze, amb l'excepció d'una que sortí en el sector que al gràfic es marca amb el número 8, van sortir a l'interior del vas número 3 de la figura 4.

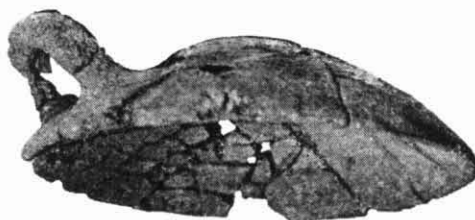
22. (Fig. 10, núm. 3, i fig. 11, núm. 4.) Punta de sageta de bronze de forma sensiblement igual a la de la peça anterior, però amb la particularitat de tenir una tija més llarga. Longitud: 7,3 cm.

23. (Fig. 10, núm. 2, i fig. 11, núm. 5.) Punta de sageta de bronze, de secció ovalada, que no mostra diferenciació formal entre la tija i el cos. Va ser doblegada probablement de manera intencionada. Longitud: 5 cm.

24. (Fig. 11, núm. 6.) Presentem aquí els tres fragments més grans d'un cúmul de granalla metàl·lica, concretament de bronze, que procedeix d'un objecte de difícil determina-



1



2



3



4



5



6

Fig. 5 . — Vasos a mà i al torn de la tomba ibèrica de la Granja Soley.

ció, el qual, si més no, podria haver estat un arma defensiva. Pensem en la possibilitat que aquests fragments, que presenten una decoració repussada a base de zones allargades i de grans en relleu, haurien pogut pertànyer a un casc o bé a una cuirassa. Foren trobats sota unes pedres, número 8 del gràfic, situades a prop del vas número 3 de la figura 4 i de les peces de ferro.

OBJECTES D'ORNAMENT PERSONAL

25. (Fig. 11, núm. 1, i fig. 12, núm. 1.) Sivella de cinturó de bronze d'un sol garfi, de placa triangular i taló rectangular, amb apèndixs cònics laterals. Sobre la base del taló presenta tres orificis de fixació. Ha perdut un dels apèndix laterals, el dret, concretament la peça que no és perfectament plana, sembla corbada intencionadament. Decoració geomètrica feta al burí que abasta la perifèria de la peça, el centre de la placa triangular i el taló rectangular. Longitud: 8,6 cm; amplada màxima de la placa amb l'apèndix lateral inclòs: 4,7 cm; amplada del taló: 5,8 cm.

Aquesta peça aparegué amb l'anella de bronze a la punta, número 12 de la figura 11 dins del conjunt del gràfic assenyalat amb el número 2.

26. (Fig. 11, núm. 2, i fig. 12, núm. 2.) Sivella de cinturó de bronze de dos garfis, placa trapezoïdal amb apèndixs laterals i taló rectangular. Aquest darrer té tres orificis de fixació. Decoració feta al burí que abasta la perifèria de la peça amb l'única excepció de la base del taló. A la part superior d'aquest darrer també hi ha una decoració geomètrica a base de V i de petits cercles. Semblantment, el centre de la placa trapezoïdal presenta cinc cercles concèntrics, al voltant d'un punt central, fets a base de cercles petitíssims. Longitud màxima: 7,7 cm; amplada de la placa incloent els apèndixs: 5,7 cm; amplada del taló: 6 cm.

Aquesta peça paregué al punt número 8 del gràfic amb el *simpulum* (fig. 11, núm. 7), la molla de fíbula (fig. 11, núm. 10), una sageta de bronze i les restes del suposat casc (fig. 11, núm. 6).

27. (Fig. 11, núm. 14.) Peça serpentiforme, femella, de bronze, corresponent a una sivella de cinturó. Es tracta de la peça on s'agafen els garfis de la peça mascle. En realitat no és més que un filferro de bronze, de secció ovalada, la forma del qual facilita una perfecta subjecció dels garfis de la peça activa. Aquest exemplar està incomplet. Longitud màxima: 1,4 cm.

No tenim cap mena de constància d'on va aparèixer aquesta peça.

28. (Fig. 11, núm. 10, i fig. 14, núm. 4.) Molla de bronze d'una probable fíbula de peu alt i ballesta, de la qual desgraciadament solament ens ha pervingut aquest element. Amplada màxima: 1,5 cm.

Fou trobada al sector marcat amb el número 8 del gràfic, juntament amb la sivella de dos garfis (fig. 11, núm. 2), el *simpulum* (fig. 11, núm. 7) i una de les sagetes doblegades de bronze, així com amb els fragments del probable casc (fig. 11, núm. 6).

29. (Fig. 11, núm. 11, i fig. 13, núm. 1.) Petita peça circular de bronze daurat que no arriba a tancar. És de secció gairebé circular. Pot ser considerada una arracada. Diàmetre màxim: 1,2 cm.

Sortí formant part d'un conjunt funerari integrat per l'*oenochoe* gris (fig. 4, número 8) i el braçalet amb els extrems acabats en boles (fig. 13, núm. 13).

30. (Fig. 11, núm. 12, i fig. 14, núm. 3.) Peça circular de bronze que no tanca i que té els extrems superposats. És de secció rectangular amb els angles arrodonits. Diàmetre màxim: 2 cm.

Sortí associat amb la sivella d'un sol garfi (fig. 11, núm. 1).

31. (Fig. 11, núm. 13, i fig. 13, núm. 2.) Braçalet de bronze que té els extrems acabats en sengles reïnflaments de forma més o menys cònica. La seva secció és ovalada. Amplada màxima: 4,2 cm.

Vegeu el que hem dit pel que fa referència a la peça número 28.

RECIPIENTS DE BRONZE

32. (Fig. 11, núm. 7, i fig. 14, núm. 1.) *Simpulum* de bronze fragmentat i incomplet

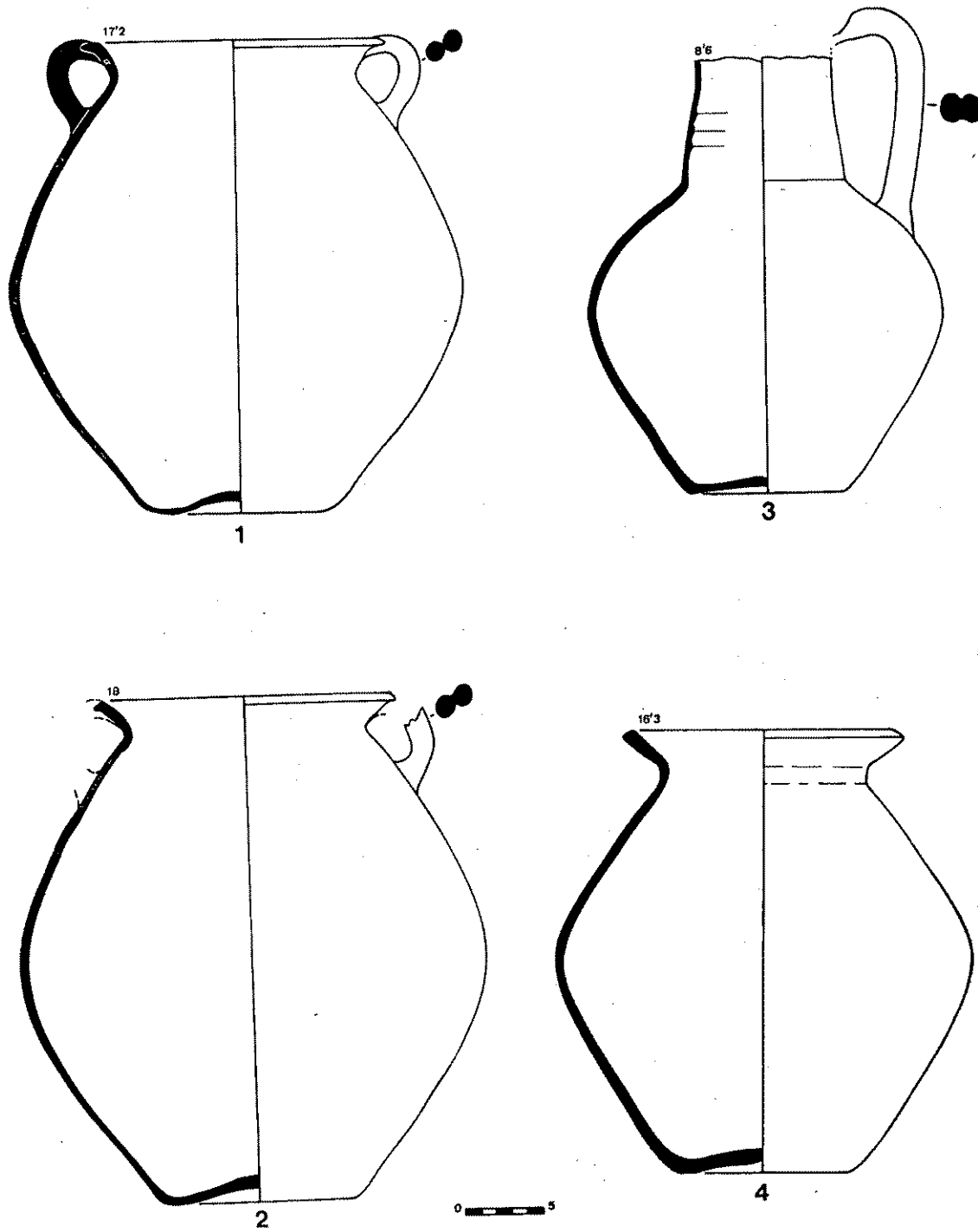


Fig. 6. — Perfils de la ceràmica al torn procedent de la tomba ibèrica de la Granja Soley.

que té la paret una mica estrangulada a la seva part superior, sota la vora. Es tracta d'un recipient llis, sense cap indicatiu de decoració, que havia de ser bastant profund. Té una nansa de cinta, lleugerament inclinada, que porta un orifici a la seva part superior. No hi ha cap indicatiu d'haver estat decorada. Diàmetre vora: 11,3 cm; altura de la nansa: 4,5 centímetres.

Sortí amb la sivella de dos garfis (figura 11, núm. 2) la molla de la fibula (figura 11, núm. 10), una sageta de bronze i els fragments de casc (fig. 11, núm. 6).

33. (Fig. 11, núm. 9, i fig. 14, núm. 5.) Ample recipient de bronze, fragmentat. La forma del recipient, que és ample i baix, recorda més la d'una cassola que no pas la

d'un *simpulum*, però tal vegada la seva funció fou la d'un braser. Té una vora ovalada plana i un *onphalos* al centre de la base, la resta és perfectament plana. Aquesta peça està molt malmesa i la seva restitució és eminentment gràfica. Diàmetre vora: 18,4 centímetres; altura: 5 cm; diàmetre base: 10,2 centímetres.

Sortí a l'interior del vas núm. 3 de la figura 5.

34. (Fig. 11, núm. 8, i fig. 14, núm. 2.) Nansa de cinta perforada en el seu extrem superior, l'inferior es troba lleugerament doblegat cap amunt. Altura: 10,2 cm.

Aquesta peça aparegué sola, no gaire lluny de l'urna d'orelletes (figura 4, número 7).

ESTUDI

LA CERÀMICA A MÀ

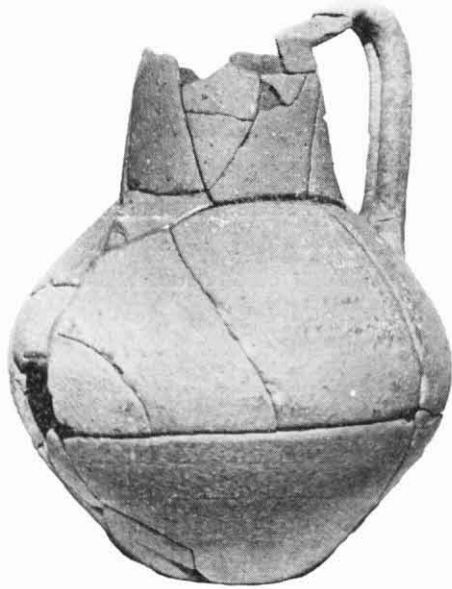
Els vasos carenats d'una nansa

Els dos vasos que integren aquest grup (fig. 4, núms. 3 i 4; fig. 5, núms. 3 i 5) són de pasta fosca molt grollera, caracteritzada per tenir la superfície allisada. Tots dos tenen el fons lleugerament sobrelevat i estan proveïts d'una nansa cadascun. La del primer presenta dos forats verticals, mentre que la del segon solament en té un. Des del punt de vista de la forma aquests vasos no pensem que tinguin res a deure a la tradició ceràmica iniciada a una banda i l'altra del Pirineu en els complexos culturals del Bronze Final III B de Mailhac i Agullana, ni amb el seu derivat de la segona meitat del segle VII, el complex Grand Bassin I a la zona de Narbona, ni tampoc amb la seva fase paral·lela del Gironès i Baix Empordà que podríem tipificar amb la necròpolis d'Anglès (Oliva-Riuró, 1968) i l'hàbitat més antic de l'Illa d'en Reixach,

a prop d'Ullastret (Martín-Sanmartí, 1976-1978). Des de la nostra perspectiva, cal que diguem que ens sembla que aquests vasos són hereus d'una vella tradició que arrenca del Bronze mitjà i que es desenvolupà sobretot a les comarques centrals i ponentines del Principat després d'haver estat adoptada la forma de vas carenat per les noves poblacions europees introduïdes a la Península a les darreries del segon mil·lenari a. C. Exemples més pròxims dels nostres, però, els tenim documentats a la necròpolis d'Agullana, a la famosa tomba 184 (Palol, 1958) per exemple, o bé a l'hàbitat en cova de les Monges, a la comarca de l'Alta Garrotxa (Toledo, 1982), així com també al poblat a l'aire lliure de Marlés, a Sant Pau de Pinós (Serra-Vilaró, 1920 i 1928).

Els vasos troncocònics

Agrupem amb aquesta denominació aquells atuells que els investigadors fran-



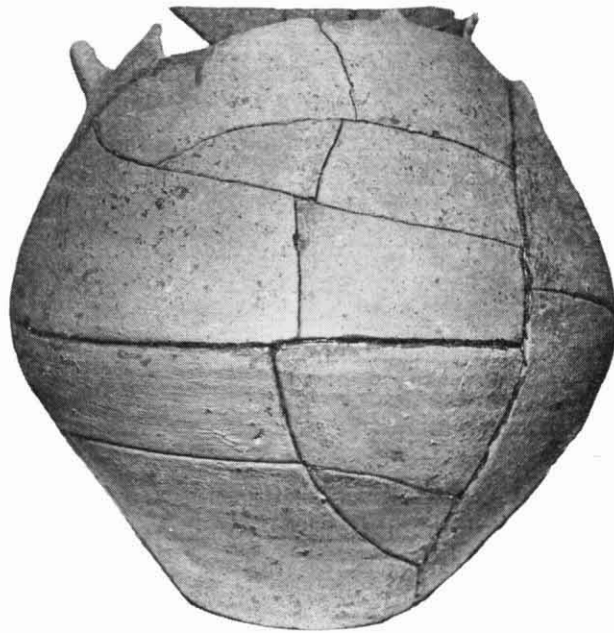
1



2



3



4

Fig. 7. — Vasos al torn trobats a la tomba ibèrica de la Granja Soley.

cesos anomenen copes, per bé que nosaltres pensem que seria molt millor designar-los amb els noms de plats o de tapadores. De les dues peces documentades a la tomba que estem estudiant, una d'elles podria, segons el nostre criteri, ser considerada una tapadora (fig. 4, número 1, i fig. 5, núm. 2), mentre que l'altra seria més pròpiament un plat (figura 4, núm. 2, i fig. 5, núm. 1). De fet, la diferenciació, en aquest cas concret, vindria donada per la presència d'un peu desenvolupat en el segon exemplar i per l'existència d'una nansa molt grossa i aparatosa en el primer, que fa que si se'l fa descansar sobre la seva base plana no pugui aconseguir una perfecta horitzontalitat perquè ho impedeix la presència de la nansa, la qual sobresurt en aquest pla de repòs.

Contràriament al que s'esdevé amb els vasos carenats suara comentats, aquestes peces tenen un origen claríssim en la ceràmica del tipus camps d'urnes del Lenguadoc i de Catalunya, iniciant la seva vida en les necròpolis més antigues de Can Missert de Terrassa (Bosch-Colomines, 1920) i de Millars (Ponsich-Pous, 1951), al Rosselló, per continuar en els complexos de Mailhac I i Mailhac II (necròpolis del Moulin-Agullana i de Grand-Bassin I) (Louis-Taffanel, 1958).

En un principi no és rar que aquestes peces vagin decorades interiorment amb acanalats concèntrics, i fins i tot en el complex mailhacià amb decoracions geomètriques de doble traç; després, però, hi ha una tendència a la desaparició d'aquests elements, sobretot a partir de la descoberta del complex Mailhac II tipificat per la necròpolis de Grand-Bassin I. Quant a les nanses res no hi ha de fix, car aquests elements ja apareixen a les fases més antigues de la necròpolis del

Moulin a Mailhac, com també a les de la necròpolis d'Agullana (Palol, 1958).

Les urnes

Situem dins d'aquest apartat dos vasos (fig. 4, núms. 5 i 6), els quals d'alguna manera recorden encara les urnes dels períodes anteriors, per bé que mostren unes característiques molt evolucionades. El primer d'aquests vasos té fons pla, cos més o menys ovoïdal i una vora curta un xic exvasada. Es tracta d'una forma que mostra el clàssic perfil en S i que, al mateix temps, presenta una característica de modernitat molt pregona perquè té una nansa a la part superior. Un paral·lel bastant semblant es troba en una urna de la tomba núm. 9 de la necròpolis d'Anglès, la qual, en contenir importacions fetes al torn, ha de ser si no estrictament contemporània de la de la Granja Soley, no gaire distant en el temps (Oliva-Riuró, 1968).

Pel que fa referència a l'altre exemplar, cal dir que també és de base plana, és arrodonit, coll alt i vora lleugerament exvasada. És difícil trobar paral·lels per a aquesta forma, no gensmenys pensem que ha de derivar de les urnes amb peu alt o sense, de cos arrodonit i coll molt exvasat que són típiques del temps de la necròpolis de Grand-Bassin I a Mailhac, que després passaran, al segle VI, a ser fetes al torn. Un exemplar no exactament igual, puix té nansa, però molt semblant, es troba a la tomba 184 de la necròpolis d'Agullana, tomba que al nostre entendre, malgrat l'arcaisme que poden representar les urnes d'imitació del prototipus fenici, ha de ser datada a finals del segle VII o inicis del segle VI a. C. (Palol, 1958).

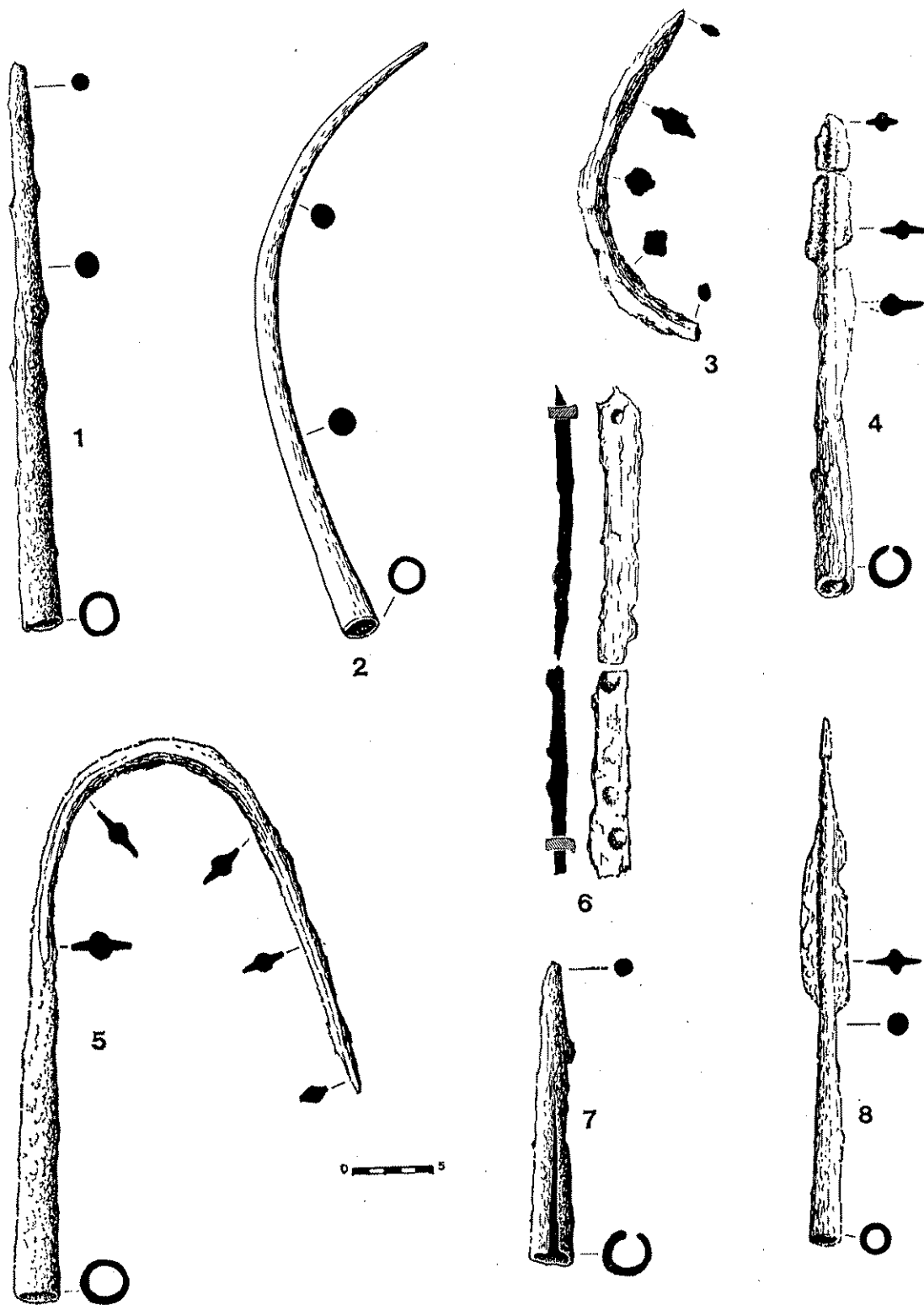


Fig. 8. — Restes de les armes ofensives de ferro — amb la sola excepció del número 6 — trobades a la tomba ibèrica de la Granja Soley.

LA CERÀMICA AL TORN

Els grans vasos bitroncocònics

Comptem amb tres vasos d'aquesta mena, dos dels quals tenien nanses bífides i el tercer no. Aparentment els dos primers no tenen cap mena de resta decorativa, no gensmenys pensem que això és degut a la intensa acció mecànica de rentat dels fragments després del seu descobriment. El tercer, en canvi, conserva a la seva meitat superior restes d'una banda pintada de color rogenc.

La pasta d'aquests vasos varia de beige ataronjat a beige rosat i es caracteritza per ser bastant tova i porosa, la qual cosa allunya aquesta ceràmica de les trobades, per només limitar-nos a la Catalunya Vella, als poblats de la Penya del Moro (Sant Just Desvern) (Barberà-Sanmartí, 1983) i al de l'Illa d'en Reixach (Ullastret) (Martín-Sanmartí, 1976-1978).

Juntament amb l'urna d'orelletes, els vasos de forma bitroncocònica són les peces ceràmiques que determinen el moment inicial de la iberització a Catalunya i contrades veïnes. La seva presència està ben documentada en necròpolis — recordem a tall d'exemple, les de la Solivella (Fletcher, 1965), l'Oriola (Esteve, 1974), Empúries (Muralla N.E.) (Almagro, 1955) o Couffoulens (Solier-Rancoule-Passelac, 1976 i 1981) — així com als hàbitats. No obstant això, cal dir que les peces ben datades al tercer quart del segle VI provinents dels hàbitats com ara les trobades a la Penya del Moro o a l'Illa d'en Reixach, tenen una pasta dura i ben cuïta molt diferent de les pastes poroses que hom detecta a les necròpolis, les quals han de ser més antigues, anteriors a la meitat del segle VI a. C. (Sanmartí-Padró, 1976-1978).

Cal recordar, per acabar, que els vasos d'aquesta forma han estat datats al Languedoc occidental com a més antics que no pas a la Península, en el fons a causa de les baixes cronologies propugnades des del País Valencià (Jully-Nordstrom, 1972). Nosaltres, que pensem en un origen peninsular, creiem que cal invertir els termes i postular una antiguitat més dilatada al sud dels Pirineus.

L'urna d'orelletes

Aquest vas, que conserva totes dues parts de què constava, té una pasta semblant a la de les urnes bitroncocòniques suara esmentades. Canvia, però, pel que fa referència a la forma del peu, car, que nosaltres sapiguem, és pràcticament insòlit que aquestes urnes presentin un peu ben desenvolupat com el que té el vas de la tomba de Can Soley, ja que, normalment, la sustentació d'aquestes urnes es fa mitjançant un fons excavat còncau com els dels tres vasos bitroncocònics de la mateixa tomba. L'urna d'orelletes, tal com deiem a l'apartat anterior, és juntament amb el vas bitroncocònic l'element ceràmic que millor caracteritza la primera fase de la cultura ibèrica des del sud del País Valencià i Múrcia fins als límits septentrionals de la seva àrea que cal que situem a la línia fronterera que marquen els cursos dels rius Orb i Hérault. Tot i que de vegades apareix en els hàbitats, l'hem de considerar principalment com un vas d'ús funerari. Ara bé, pel que fa referència al vas que en concret ens ocupa, hem de dir que, segons les informacions rebudes, aquest exemplar no contenia les restes del cadàver incinerat, la qual cosa no deixa de ser estranya si tenim en compte que en moltes altres ne-



Fig. 9. — Armes ofensives de ferro de la tomba ibèrica de la Granja Soley, amb l'única excepció que representa la peça número 7.

cròpolis l'urna d'orelletes serveix precisament de contenidor de les cendres.

Tal com ha succeït amb els vasos bitroncocònics, a la Península les urnes d'orelletes han estat datades massa baixes (Fletcher, 1964 i 1965), sempre en funció de les cronologies atorgades al País Valencià als inicis de la cultura ibèrica, mentre que al Llenguadoc, gràcies a les indicacions donades per les seves necròpolis, principalment la de Grand-Bassin II a Mailhac, els investigadors sempre han estat del parer de situar el seu començament al segle VI (Jully-Nordstrom, 1966).

Els oenochoes

Entre els materials descoberts a Can Soley hi ha dos *oenochoes* que desgraciadament tenen trencada i desapareguda la boca. El primer (fig. 6, núm. 3) és indígena, car podem afirmar que la seva pasta és pràcticament idèntica a la dels tres vasos bitroncocònics i a la de l'urna d'orelletes. D'altra banda cal fer constar que la seva sustentació es realitza mitjançant una base còncava idèntica a la dels tres primers ara esmentats, la qual cosa sembla aprovar la idea que es tracta d'un vas de producció local. Semblantment, la seva forma de tendència bitroncocònica contrasta amb la de l'altre exemplar i suggereix l'estructura dels mateixos casos de la tomba a la qual se li ha posat un coll i una nansa d'*oenochoe*.

El segon exemplar és de pasta grisa, la qual cosa ja l'aparta de la producció a la qual pertanyen l'*oenochoe* anterior i els grans vasos bitroncocònics, per tant creiem que es pot tractar d'un vas importat. D'altra banda, la forma del seu peu, inclinat i ample, pensem que fa recordar els de certes formes gregues ar-

caiques en general, així com d'altres de més particulars com pot ser la del mateix *oenochoe* o bé del *kylix*. La forma ovoïdal del vas que ens ocupa, així com la del peu, i el tipus de pasta són elements que s'ajunten per confegir una mena de vas molt diferent de l'altre *oenochoe* trobat a la tomba el qual, volem recordar, té un aspecte tècnic totalment indígena.

Aventurem que el segon exemplar formés part d'una tomba diferent en la que foren trobats també l'anelleta i el braçallet d'extrems acabats en boles (fig. 4, número 8). Hem de recordar que en una tomba de Pezenas, la 9-70, van fer servir un *oenochoe* per contenir les restes del difunt incinerat (Llinas-Robert, 1971) i que Giry refereix que en les tombes excavades per ell moltes restes incinerades havien estat ficades dins d'*oenochoes* (Giry, 1965).

ARMES OFENSIVES

Comptem amb un total de quatre puntes de llança fetes de ferro així com amb tres virolles, també de llança, fabricades amb el mateix metall, semblantment hi havia un total de tres puntes de sageta fetes de bronze.

Les puntes de llança estan bastant malmeses per l'oxidació, de manera que solament dos exemplars es conserven en tota la seva primigènia longitud. La més llarga fa 50 cm, mentre que la menor amida 20 cm. També cal dir que dues d'elles van ser inutilitzades intencionalment en el moment del sepeli. Aquestes puntes tenen un tub que disminueix de diàmetre a mesura que s'acosta a la punta. A partir d'un cert moment la secció de la punta de llança passa de la forma

purament circular a una disposició també circular però amb aletes laterals. Dels quatre exemplars solament un té el tub lateralment obert per facilitar l'entrada de la tija de la llança.

Les virolles es conserven millor, però bé que una està malmesa intencionadament. Són de secció circular, obertes per la base i acabades en punta. Totes estan tancades amb l'única excepció de la més petita. Aquestes peces amiden 39,27 i 15 cm, respectivament.

Entre els objectes de ferro hem de fer esment també del que presentem a la fig. 8, número 6, consistent en una barra de ferro de 23,5 cm, que conserva sengles reblons als seus extrems. No sabem quina fou la seva utilitat, però sí que podem ressenyar l'existència d'una peça semblant a la sepultura núm. 14 de la necròpolis de l'Oriola a Amposta (Schüle, 1961, lám. 19, núm. 3).

Pel que fa referència a les puntes de sageta de bronze, cal dir que dues van ser fetes malbé intencionadament, doblegant-les fins a fer-les inservibles. Són totes tres d'aletes i peduncle, i mentre que dos exemplars tenen la tija ovalada i la part superior plano-convexa (núms. 3 i 4 de la fig. 11), la tercera té la tija de secció quadrada i la part superior és simplement ovalada (núm. 5 de la fig. 11). Cal fer esment del fet que les puntes de sageta de bronze són uns elements que, que nosaltres sapiguem, apareixen per primera vegada formant part d'un conjunt funerari de l'època arcaica de la cultura ibèrica. Els parallels més pròxims es troben al poblat del Molar (Vilaseca, 1943, lám. XIX, fig. 2).

La presència d'armes de ferro i, en menor quantitat, de bronze per llençar, a les tombes ibèriques del segle VI és un fet ben conegut i una evidència que s'es-

tén per tota l'àrea ibèrica peninsular i llenguadociana. Són armes que presenten molt poca variabilitat tipològica d'un extrem a l'altre del domini ibèric tal com ho demostra la simple comparació entre els exemplars trobats a la Solivella (Fletcher, 1965), a Couffoulens (Solier-Rancoule-Passelac, 1976 i 1981) i a la tomba de què parlem. Si les armes per llençar



Fig. 10. — Puntas de fletxa de bronze.

són freqüents a la tomba de Santa Perpètua no s'esdevé el mateix pel que fa a les armes de punxa o de tall destinades al combat més pròxim entre els guerrers, com poden ser les espases o els ganivets.

Efectivament, falten totalment en aquesta tomba les espases llargues de ferro, a voltes d'antenes, i els punyals apareguts a Can Canyís (Vilaseca-Solé-Mañé, 1963), la Solivella (Fletcher, 1965), o bé a la necròpolis de Couffoulens, així com els ganivets de ferro afalcatats tan freqüents a les necròpolis ibèriques antigues.

ARMES DEFENSIVES

Entre els materials procedents de la tomba hi ha unes restes nombrosissi-

mes de làmina de bronze repussada, a la base de bonys i zones allargassades, de difícil classificació. Tres d'aquests fragments, els més grans, els presentem a la figura 11, núm. 6. Nosaltres pensem que aquests fragments devien formar part d'un casc més que no pas d'una cuirassa si tenim en compte el nombre de fragments conservats, ja que per ser d'una cuirassa són poc nombrosos.

La principal peça que ens impulsa a pensar que es tracta de les restes d'un casc és la dels fragments que presenten tota una teoria de bonys repussats que formen sèries geomètricament disposades en línies. Aquesta tècnica és molt freqüent en els casos protohistòrics itàlics i sembla debutar en el Villanovà (Hencken, 1971). Una aproximació vers el casc de plata de Coves d'Avinromà (o de Caude de las Fuentes) podria ser feta si s'accepten les cronologies baixes proposades per H. Hencken (1971), el qual el data als segles VI o V a. C. No es pot considerar així, en canvi, si hom té en compte la proposada per M. Almagro-Gorbea, el qual considera el casc en qüestió de vers el 800 abans Jesucrist (Almagro-Gorbea, 1973 i 1974). D'altra banda, Schüle, un altre autor interessat per la qüestió, ha opinat també que les cronologies proposades per Hencken, basades en gran part en la del vas de Zürich, no eren definitives ni completament provatòries (Schüle, 1960). Si gui com sigui, pensem que hi ha prou elements per pensar que ens trobem davant d'un probable casc que caldrà datar en funció del context general de la tomba.

Llevat del casc que ens ocupa, pel que afecta al període ibèric arcaic, solament coneixem l'existència d'altres cascs de bronze a la necròpolis de Can Canyís (Vilaseca-Solé-Mañé, 1963), a la de la Muralla N.E. d'Empúries (Almagro, 1955), a

la de la Pedrera a Vallfogona de Balaguer (Schüle, 1969, lám. 180, núm. 1) i a la tomba de Corno Lauzo a prop de Mailhac (Taffanel, 1960), per bé que cap d'ells presenta cap mena de decoració, car tots són llisos.

OBJECTES D'ORNAMENT PERSONAL

Sivelles de cinturó

Els dos exemplars presents a la tomba poden ser situats dins del grup B V de la classificació de M.^a Luisa Cerdeño Serrano (1978); la primera sivella (figura 11, núm. 1) té un sol garfi i apèndix laterals acabats mitjançant boles, mentre que la segona (fig. 11, núm. 2) té dos garfis i uns acabaments laterals coronats també amb boles. Ambdues van decorades amb temes geomètrics incisos fets amb punxó.

Aquestes sivelles tenen paral·lels molt pròxims en tota l'àrea ibèrica peninsular i llenguadociana. Trobem exemplars d'un sol garfi amb apèndix acabats en boles a Couffoulens (Solier-Rancoule-Passelac, 1976 i 1981), Grand-Bassin II (Louis-Taffanel, 1958), Empúries, Can Canyís, el Bovalar, la Solivella, etc.; mentre que de dos garfis coneixem exemplars a Saint Julien de Pézenas (Llinas-Robert, 1971), Empúries (Almagro, 1955), Perelada (Pons, 1978 B), la Colomina de Gerp (Díez-Coronel, 1964-65).

D'altra banda també hem de tenir en compte la presència a la tomba d'una peça de cinturó femella (fig. 11, núm. 14) de forma serpentiforme. Els seus antecedents més remots es troben al túmul G. de l'Acebuchal (Sevilla) i tenim coneixement de paral·lels a la tomba 184 de la necròpolis d'Agullana (Palol, 1958), així com també a la necròpolis de la Mura-

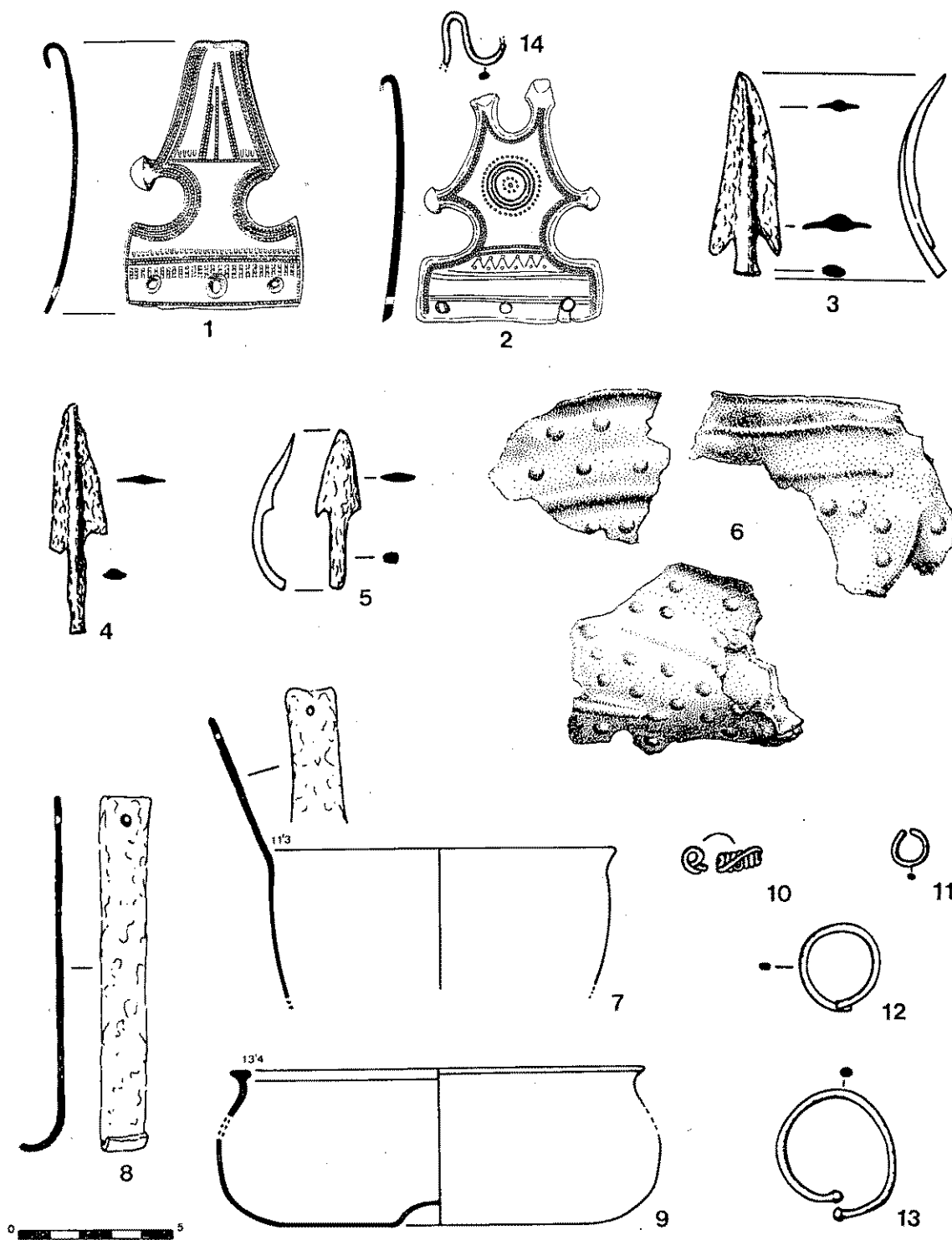


Fig. 11. — Objectes metàl·lics trobats a la tomba ibèrica de la Granja Soley.

lla N.E. d'Empúries (Almagro, 1955), a la de Couffoulens (Solier-Rancoule-Passelac, 1976, tomba 4), a la de Can Canyís (Vilaseca-Solé-Mañé, 1963, làm. XV), a la de l'Oriola (Esteve, 1974, tomba 14), a Amposta, a la de la Pedrera de Vallfogo-

gut la molla. Es tractava molt probablement d'una fibula de peu alt amb botó terminal i ballesta (Schüle, 1961) de mides molt reduïdes, car la seva amplada és solament d'un centímetre i mig. Davant l'exigüitat del que en resta malau-

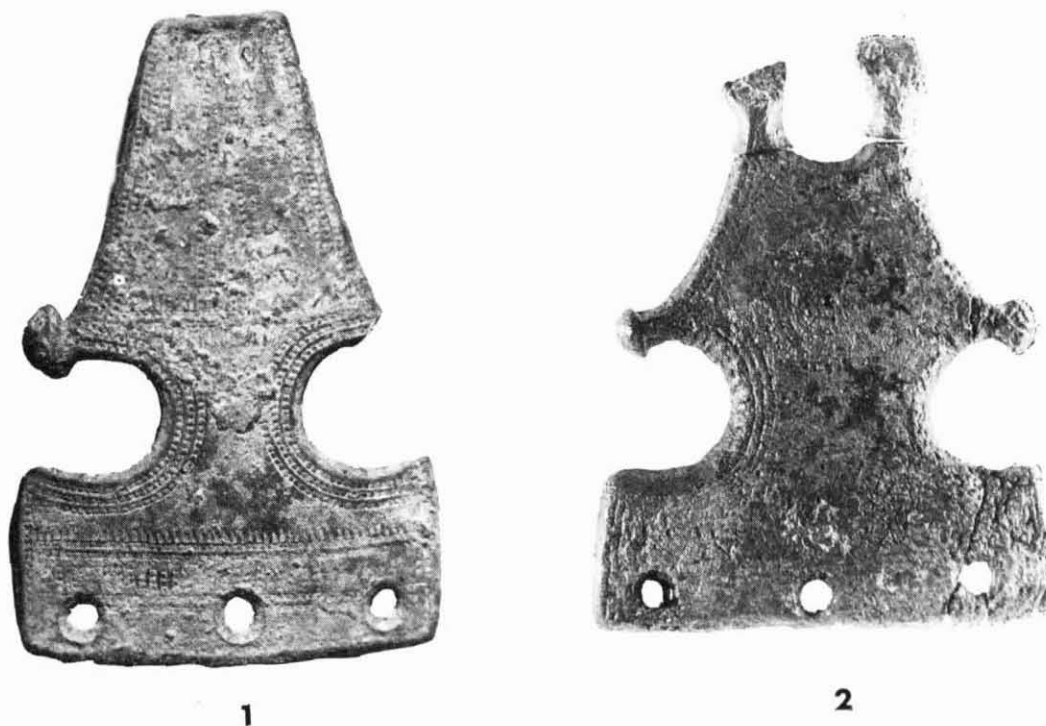


Fig. 12. — Sivelles de cinturó de bronze decorades.

na de Balaguer (Schüle, 1969, làm. 182, núm. 16) i a la del Molar, província d'Alacant (Senent, 1930). Un exemplar, el més allunyat de l'àrea ibèrica, és conegut a un túmul d'incineració a Saint Martin de Londres en plena garriga montpelleriana (A.A.V.V., 1975, fig. 19, núm. 4) i acompanya una sivella de bronze d'un sol garfi.

Fibula

La tomba contingué almenys una fibula de la qual solament ens ha pervin-

radament no podem dir res més sobre aquesta peça.

Anelles

Es documenten a la tomba un parell de peces de forma circular, les quals en cap cas no arriben a tancar.

La primera, de bronze daurat, es de petites dimensions i es podria considerar una nasella, puix falta la seva parella per poder-la considerar una arracada, encara que aquesta darrera possibilitat no pot ser

descartada completament (fig. 11, número 11).

La segona peça ben identificable és un braçalet de petites dimensions amb els extrems acabats en boletes (fig. 11, número 13), les seves mides màximes — 4,2 cm d'amplada — fan pensar que difícilment podria haver estat portat per un guerrer, per jove que aquest fos. Braçalets de la mateixa tipologia estan documentats a les necròpolis de la Solivella (Fletcher, 1965) i de Can Canyís (Vilaseca-Solé-Mañé, 1963).

Finalment cal fer esment d'una altra anella de bronze de dimensions encara més reduïdes, car amida solament 2 cm de diàmetre. Com ja s'ha dit aquesta peça va aparèixer enganxada a l'extrem de la sivella de cinturó d'un garfi (fig. 11, número 12).

Recipients de bronze

Dins d'aquest apartat podem situar un fragment de paret i nansa de *simpulum*, una nansa de bronze amb l'extrem superior perforat i un recipient baix i ample amb el fons provist d'un *onphalos*. Totes aquestes peces són llises i sense cap mena de decoració incisa. La presència de *simpula* en tombes ibèriques d'època arcaica al nord de Catalunya i al Languadoc està ben testimoniada per les troballes fetes fins avui. Es tracta d'un recipient destinat a les cerimònies rituals que tenen relació amb les libacions del banquet funerari. El seu ús arrenca de la fase Grand Bassin I (Mailhac II) (Louis-Taffanel, 1958, tomba 68; Schüle, 1969, lám. 186), que a la Catalunya septentrional es correspon amb l'horitzó que determina la necròpolis d'Anglès (el grup diferenciat de Camps d'Urnes de l'Empordà i comar-

ques veïnes en la nomenclatura d'E. Pons) (1978 A). Tots els *simpula* posteriors, d'època ibèrica arcaica, han estat trobats a la Catalunya Vella i a la regió de Narbona, respectivament, essent l'exemplar més meridional el que ens ocupa de Santa Perpètua de Mogoda. Els de la segona meitat del segle VII (fase de Grand Bassin I) han estat trobats a les necròpolis de la Re-



Fig. 13. — Peces metàl·liques de bronze trobades a la tomba ibèrica de la Ganja Soley.

dorte (Mailhac) (tomba 68) i d'Agullana (tomba 192) (Palol, 1958, tomba 192), mentre que els ibèrics provenen de la tomba de Corno-Lauzo (Mailhac) (Taffanel, 1960), de Couffoulens (tombes 13 i 15) (Solier-Rancoule-Passelac, 1976), de Perelada (3 exemplars) (Pons-Vila, 1977), de la Muralla N. E. d'Empúries (tombes 2, 9 i 11) (Almagro, 1955) i de la necròpolis d'Anglès (tomba 8) que amb la número 9 són les dues més recents de la necròpolis, ja datables al primer quart del segle VI a. C. (Oliva-Riuró, 1968).

Aquesta distribució exclusivament languadociana i catalana demostra que és un element heretat *in situ* del període cultural immediatament anterior sense que tingui res a veure amb les innovacions arribades de l'àrea del sud-est de la Península i que informen de l'origen i de les ca-

racterístiques culturals del primer moment ibèric.

Quant a l'altre recipient, la restitució gràfica del qual es va fer de manera molt penosa, donat el seu estat de conservació, consisteix en una espècie de cas-

Llenguadoc i la Provença (Bouloumié-La-grand, 1977).

Finalment, i pel que fa referència a la nansa de bronze solta amb l'extrem distal perforat, cal dir que no sembla que hagi pogut formar part del darrer recipient

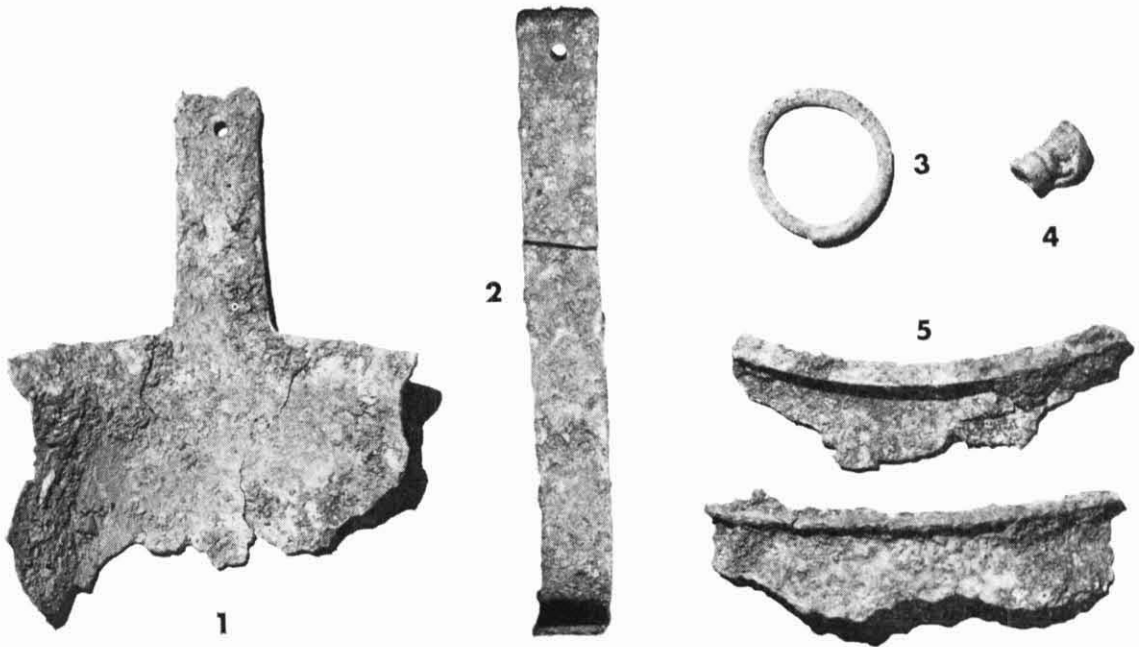


Fig. 14. — Restes de recipients de bronze, anella i molla de fibula procedents de la tomba ibèrica de la Granja Soley.

sola baixa i ampla dotada d'un *onphalos* al centre del seu fons. No coneixem exemples totalment idèntics però una peça de bronze decorada trobada al poblat del Coll del Moro de Serra d'Almos, a la Ribera d'Ebre, recorda bastant la seva forma (Vilaseca, 1953). També podríem aproximar a la nostra peça un altre exemplar de vas de bronze — potser un braser — amb dues nanses calades afrontades trobat a la sepultura núm. 8 d'Anglès, juntament amb el *simpulum* del qual parlàvem més amunt. Aquestes peces deriven dels recipients de vora llisa etruscos la presència dels quals és bastant corrent al

que acabem d'analitzar i que molt probablement degué pertànyer a un altre *simpulum* del qual no n'han quedat altres rastres (fig. 11, núm. 8).

CRONOLOGIA

Els enterraments de la Granja Soley s'insereixen dins del que és típic en matèria funerària de l'extens territori ibèric d'època arcaica que s'estén entre el sud-est peninsular i els límits orientals del Llenguadoc occidental. Aquesta fase primerenca de la cultura ibèrica, de la qual



Fig. 15. — Distribució de les necròpolis costaneres que marquen la progressió de la cultura ibèrica des del sud-est peninsular fins al Llenguadoc: 1, El Molar; 2, Altea la Vella; 3, fase antiga d'Oliva; 4, fase antiga d'Oriell; 5, La Solivella; 6, El Bovalar; 7, Oriola i Mianes; 8, La Palma; 9, Can Canyís; 10, Can Soley; 11, Sarrià de Ter; 12, Anglès; 13, Muralla nord-est d'Empúries; 14, Peralada; 15, La Pava; 16, Couffoulens; 17, Grand-Bassin I; 18, Pézenas. Amb el número 19 s'assenyalen les tombes tumulars de les Garrigues que reberen solament influències ibèriques. Anglès i La Pava no són necròpolis pròpiament ibèriques, sinó que mostren solament influències.

tenim, en líniees generals, més testimonis d'ordre funerari que no pas d'hàbitat, abasta bona part de la sisena centúria anterior a la nostra era. Aquesta datació ens ve donada per les importacions trobades en certes tombes d'algunes de les necròpolis conegudes fins ara (fig. 15). D'una

banda tenim els testimonis que aporten les ceràmiques d'origen etrusc i grec, tal com s'esdevé en la tomba de Corno Lauzo (Taffanel, 1960), o bé en algunes tombes de les necròpolis de Grand-Bassin II a Mailhac (Louis-Taffanel, 1958); de Saint Julien a Pézenas (Llinas-Robert, 1971), i de

la Muralla N. E. d'Empúries (Almagro, 1955). De l'altra, la presència d'escarabeus egipcis de pasta fabricats a la factoria panhellènica de Naukratis durant els segles VII i VI a. C., dels quals en tenim testimonis a les necròpolis de Perelada (Padró, 1976-78, pàg. 505, i 1983, pàg. 28), a la Muralla N. E. d'Empúries (Almagro, 1955, tomba número 11), Can Canyís (Vilaseca-Solé-Mañé, 1963), la Solivella (Fletcher, 1965) i el Molar (Senent, 1930). Aquests elements, la vida dels quals fou menys dilatada del que de vegades s'ha dit, al menys a la façana mediterrània de la Península, semblen uns objectes d'utilització força comuna, i d'aquí ve la seva presència a les tombes, la qual cosa en fa unes fites precioses per situar al segle VI abans de Jesucrist les tombes on apareixen (Padró, 1971, 1974 i 1975).

Si en línies generals podem datar la tomba — o les tombes — que ens ocupa al segle VI, més difícil és afinar per poder ubicar-la exactament dins de la centúria esmentada. Nosaltres veiem que un element important, per situar-la abans del 550, és el fet que la ceràmica al torn presenti encara unes parets força fines i una pasta bastant mal cuita, granulosa i porosa.

Efectivament, la nostra experiència personal ens demostra que als jaciments d'hàbitat on es detecten les primeres aparicions de ceràmica ibèrica pintada, feta al torn, amb una cronologia del tercer quart del segle VI, com ara són la Peña del Moro de Sant Just Desvern (Barberà-Sanmartí, 1983) o bé l'Illa d'en Reixach d'Ullastret (Martín-Sanmartí, 1976-78), les ceràmiques en qüestió són de pasta molt dura i ben cuita amb una pintura molt sòlida, mentre que a les tombes fins ara detectades arreu del domini ibèric peninsular, aquesta ceràmica és molt més tova

i friable. Aquesta observació, que òbviament haurà de ser ampliada i confirmada, car no hem de deixar de banda la possibilitat que la ceràmica per a ús funerari fos un xic diferent de la domèstica, ens fa pensar en la possibilitat de datar la tomba que estudiem vers els anys 560-550 a. C. (Sanmartí-Padró, 1976-78).

ADSCRIPCIÓ PALEOETNOLÒGICA

Com deiem a l'apartat anterior, el segle VI representa per a les poblacions costaneres de la Península i de les planes del Lenguadoc oriental l'arribada d'una uniformització cultural que ve a unificar en un denominador comú els diferents fons autòctons que actuaven en aquestes zones geogràfiques. Aquesta uniformització és clar que es donà, des del punt de vista de la cultura material, amb matisos diferencials — pensem en la inexistència de cadenetes i penjolls o bé d'escarabeus a les necròpolis llenguadocianes, o en la carença de *simpula* al sud de la Catalunya Vella —, però en el fons, tant el ritus de la incineració com molts elements culturals són els mateixos d'un extrem a l'altre de l'àrea indicada. D'altra banda volem fer notar que aquesta comunitat cultural és d'una vida molt curta i que ja un cop iniciat el segle V entrarà en crisi per fragmentar-se en múltiples fàcies locals, que donaran ràpidament lloc a la diversificació tribal ibèrica, la qual des del punt de vista material és tan pregona.

Que la uniformització que constatem al segle VI es féu sobre uns fons autòctons diversificats segons les àrees geogràfiques és quelcom d'evident i per comprovar-ho solament cal donar un cop d'ull als elements vasculars elaborats a mà, que apareixen en la major part de les tombes

conegudes fins avui des del Penedès fins a la necròpolis de Saint Julien, a Pézenas. Aquesta presència, en canvi, és desconeguda a les necròpolis de la mateixa època trobades fins avui en els diferents sectors del País Valencià, on la ceràmica funerària en la seva immensa majoria es fa al torn.

Això vol dir que els elements més innovadors, tant ceràmics com metàl·lics es sobreposaren als diferents fons autòctons regionals.

Del que acabem d'exposar se'n desprèn que si els objectes innovadors, sobretot la ceràmica al torn, semblen ser intrusos dins d'un món receptor caracteritzat per un vell fons de ceràmiques a mà, que els accepta juntament amb un cúmul de noves idees de progrés, els esmentats objectes, més les idees que els acompanyaven, van arribar com a resultat d'una expansió molt ràpida, que en l'estat actual de la investigació solament es pot comprendre si hom pensa que va actuar en sentit sud-nord. D'altra banda, al Llenguadoc s'observa perfectament com aquesta onada per un costat submergeix certes poblacions locals que s'iberitzen, com poden ser les de Mailhac, de Couffoulens o de Saint Julien de Pézenas, les quals incineraren i enterraren en *loculi*, tot adoptant els nous elements de cultura material (ceràmiques al torn, bronzes, ferros), mentre que d'altres, d'economia ramadera, més allunyades i localitzades a les garrigues del rera país de Montpeller, les quals inhumaven sota túmuls, passaran ara a adoptar la incineració també sota túmul, tot adoptant algun element metàl·lic ibèric, com ara la sivella de cinturó de garfis o la punta de llança de ferro d'emmanegament tubular (A.A.V.V. 1975, pàgs. 35-44; Dedet, 1979), però això serà tot, de manera que romandran idèntiques

a si mateixes sense iberitzar-se. Aquest quadre que acabem d'exposar no ens ha de fer creure, però, que el procés iberitzador va actuar de la mateixa manera igualant en un primer moment totes les poblacions costaneres. Efectivament, hem de pensar que n'hi hagué de més receptives que d'altres, i això ho veiem molt clar si pensem en les necròpolis d'Anglès (Olivero, 1968) o de la Pava (Claustres, 1950), les quals reflecteixen l'existència d'unes poblacions sense ceràmica local al torn, les quals rebien, de la mateixa manera que les de les garrigues montpellereses, alguns elements metàl·lics de bronze i ferro. Tot el que acabem d'exposar demostra que el procés fou ràpid però més complex del que podria semblar a primera vista.

Davant del que acabem d'exposar no volem pas que el lector pensi que postularem un punt de vista «invasionista», per bé que, de la mateixa manera que ho fa un molt bon coneixedor de la protohistòria del Llenguadoc (Solier, 1976-78, pàgina 212), no descartem del tot certs transferiments de població. La nostra és, més aviat, una idea difusionista limitada que ens fa pensar en una expansió ràpida d'idees, usos i costums nous des d'un fogar de civilització primari — en aquest cas del sud-est peninsular cap al nord — que fou realitzat d'una manera molt ràpida al llarg d'unes poques generacions. I també pensem que actualment ja hi ha prou indicis per comprendre quin fou el camí seguit per les esmentades influències compte tingut dels punts que, en forma de fites, marquen la progressió cap al nord (figura 15).

Si sols ens fixem en els aspectes funeraris, veurem que l'expansió s'inicià al sud-est peninsular, on, com ha ben demostrat l'estratificació de los Saladares (Arteaga-Serna, 1975), tingué lloc l'eclosió de

la fase arcaica de la cultura ibèrica de la zona, la qual, més al sud, tal com ho demostren les excavacions realitzades al Cerro de los Infantes, a Pinos Puentes (Granada), ja havia anat precedida per un procés semblant, el qual, però, li portava uns dos segles d'avantatge (Mendoza - Molina - Arteaga - Aguayo, 1981). Les primeres fites ens vindran donades per les necròpolis de la zona — el Molar (Sement, 1930), Altea la Vella (Morote, 1981) i fase antiga d'Oliva (Colominas, 1944) i aniran seguides, després del buit que representa la zona central valenciana, per les troballes castellonenques del Bovalar (Esteve, 1966), de la Solivella (Fletcher, 1955) i de la fase antiga d'Orlell (Lázaro - Mesado - Aranegui - Fletcher, 1980), a les que seguiran, ja a la paleodesembocadura de l'Ebre, les d'Oriola, Mianes i la Palma (Esteve, 1974; Navarro, 1970; Maluquer de Motes, 1969 i 1979). D'aquí, fins als Pirineus, les necròpolis seguiran el camí natural que defineix la depressió prelitoral catalana i així haurem de trobar la necròpolis de Can Canyís, al Baix Penedès (Vilaseca - Solé - Mañé, 1963), la tomba de la Granja Soley al Vallès Occidental, la necròpolis d'Anglès (Oliva-Riu-ró, 1968), on solament es detecten influències ibèriques, la de Sarrià de Ter al Gironès, i ja a la plana de l'Alt Empordà, les de la Muralla N. E. d'Empúries (Almagro, 1955, i la de Perelada (Pons-Vila, 1977). Un cop traspassats els Pirineus, la necròpolis de la Pava (Claustres, 1950) — sense cerà-

mica indígena al torn, que nosaltres sapiguem — assenyala la primera fita on es detecten, a través dels conjunts metàl·lics, influències ibèriques peninsulars. Després, ja en terres llenguadocianes, Grand-Bassin II, Couffoulens i Saint Julien de Pézenas ens informen de l'arribada de les innovacions culturals transferides des de la Península, les quals quedaren aturades pel nord a la línia que marca el riu Hérault, veritable cesura entre el món ibèric i el domini greco-rodanià, precisament al punt de contacte que creiem que és el límit entre la influència d'Empúries i de Marsella. Una altra qüestió és saber fins on arribaren les influències ibèriques cap a Ponent del Llenguadoc i, ara per ara, Couffoulens sembla ser, a l'altura de Carcassona, el punt més occidental. Però aquesta és una qüestió que per ara queda encara en suspens.

És evident que la proximitat d'establiments grecs purs, com poden ser Empúries o Agda, dotaren les necròpolis pròximes d'elements d'importació indubtables, però aquests no foren més que intrusions dins d'uns complexos materials i culturals indígenes molt ben definits. D'altra banda, és interessant recordar que el complex Grand-Bassin I ja havia conegut, en un moment que cal situar al tercer quart del segle VII a. C., uns contactes d'aquesta mena a causa de les primeres influències gregues pre-colonials anteriors a les fundacions focées (Nickels - Pellecuer - Raynaud-Roux-Adge, 1981).

CONCLUSIONS

La tomba d'incineració de la Granja Soley — que com ja hem tingut ocasió de veure podria haver anat acompanyada, tal vegada, d'una altra assimilable a la d'un

infant — és un element més que s'insereix dins de la llarga llista de manifestacions funeràries d'època paleoibèrica que s'esgraonen, en major o menor densitat, des

del sud-est peninsular fins al límit que en el Llenguadoc oriental mediterrani marquen les conques dels rius Hérault i Orb, a partir del qual comença el domini rodanià.

La cultura material i el ritus de la tomba en qüestió, la qual pot ser adscrita a un jove guerrer que no sobrepassava els vint anys d'edat, són els propis de la cultura ibèrica inicial, la qual comença al sud-est peninsular dins del curs dels primers cinquanta anys dels segles VI, i perdura pràcticament inalterada fins a un moment que cal situar als inicis del segle V a. C., quan per raons que encara estan per determinar, es produeix una fragmentació cultural sobre la que s'establirà la base de la diversificació tribal ibèrica, de forma que serà a partir d'ara que es podran determinar àrees marcadament diferents des del punt de vista cultural, evidenciades, sobretot a través de la diversitat en les manifestacions funeràries (Almagro Gorbea, 1978).

Hem de fer notar també que durant el curs del segle VI a. C. la morfologia de

les necròpolis ibèriques que ens ocupen tradueixen l'existència d'una societat molt igualitària, sense que hi hagi tombes que demostrin una preeminència important d'unes persones damunt de les altres. En canvi, des de finals de l'esmentat segle, la zona del sud-est peninsular coneix un enriquiment funerari que prova que certs elements de la societat ibèrica, aprofitant-se de la nova conjuntura econòmica generada per la fractura que causà la influència colonial fenícia i grega, s'apropriaren de l'excedent, la qual cosa feu que la societat passés a dividir-se en estaments diferenciats. Aquest fenomen es pot paral·lelitzar, encara que més modestament, amb el que succeí al Laci i altres contrades itàliques a partir del segle VIII (Ampolo, 1970-71).

Des del punt de vista cronològic, si ens hem de centrar pròpiament en la tomba que ens ocupa, hem de dir que creiem possible postular una datació que ha de ser fixada vers la meitat de la sisena centúria a. C., o bé lleugerament abans.

Barcelona, 1984.

BIBLIOGRAFIA

- ALMAGRO, MARTÍN (1955), *Las necrópolis de Ampurias*, t. II, Barcelona, 1955.
- ALMAGRO-GORBEA, MARTÍN (1973), *Cascos del Bronce final de la Península Ibérica*, a *Trabajos de Prehistoria*, t. 30, pàgs. 349-362.
- ALMAGRO-GORBEA, MARTÍN (1974), *Orfebrería del Bronce final en la Península Ibérica*, a *Trabajos de Prehistoria*, t. 31, pàgs. 39-100.
- ALMAGRO-GORBEA, MARTÍN (1978), *El «Paisaje» de las necrópolis ibéricas y su interpretación sociocultural*, a *Rivista di Studi Liguri*, XLIV, 14, pàgs. 199-218.
- AMPOLO, CARMINE (1970-71), *Su alcuni mutamenti sociali nel Lazio fra l'VIII e il V secolo*, a *Dialoghi di Archeologia*, IV-V, pàgs. 37-68.
- ARTEAGA, OSWALDO, i SERNA, MARIA REMEDIOS (1975), *Los Saladares 71*, a *Noticario Arqueológico Hispánico*, t. 3, pàgs. 3-140.
- AUTORS VARIS (1975), *Le Languedoc au Premier Age du Fer*, Journée d'Études de Sète, juin.
- BARBERÀ I FARRÀS, JOSEP, i SANMARTÍ I GREGO, ENRIC (1982), *Excavacions al poblat ibèric de la Penya del Moro de Sant Just Desvern (Barcelonès)*. *Campanyes 1974-1975-1977-1981*, Monografies Arqueològiques, núm. 1, Barcelona.
- BOSCH-GIMPERA, P., i COLOMINAS ROCA, J. (1920), *La necrópolis de Can Missert (Terrassa)*, a *Anuari de l'Institut d'Estudis Catalans*, VI, pàgs. 582-589.
- BOULOUMIÉ, BERNARD, i LAGRAN, CHARLES (1977), *Les bassins à rebord perlé et autres bassins de Provence*, a *Revue Archéologique de Narbonne*, X, pàgs. 1-31.
- CERDEÑO SERRANO, M.^a LUISA (1978), *Los broches de cinturón peninsulares de tipo céltico*, a *Trabajos de Prehistoria*, t. 35, pàgs. 279-306.
- CLAUSTRÈS, GEORGES (1950), *La nécropole de la*

- Pave*, a *Rivista di Studi Liguri*, XVI, pàgines 140-150.
- COLOMINAS ROCA, J. (1944), *La necrópolis ibèrica de Ojiva (Província de València)*, a *Ampurias*, VI, pàgs. 155-160.
- DEDET, BERNARD (1979), *Les tombes du Languedoc oriental au Premier Age du Fer dans leur contexte culturel: acquis et problèmes*, a *Revue Archéologique de Narbonnaise*, XII, pàgs. 9-42.
- DÍEZ-CORONEL, L. (1964-1965), *La necrópolis de «Colomina» en Gerp (Lérida)*, a *Ampurias*, XXVI-XXVII, pàgs. 71-93.
- ESTEVE GÁLVEZ, FRANCISCO (1966), *La necrópolis de El Bovalar (Benicarló, Castellón de la Plana)*, a *Archivo de Prehistoria Levantina*, XI, pàgs. 125-148.
- ESTEVE GÁLVEZ, FRANCISCO (1974), *La necrópolis ibèrica de la Oriola cerca de Amposta (Tarragona)*, *Estudios Ibéricos*, V, València.
- FLETCHER VALLS, D. (1984), *Las urnas de crejetas perforadas, a VIII Congreso Nacional de Arqueología, Sevilla-Málaga, 1963*, Zaragoza, pàgs. 305-319.
- FLETCHER VALLS, DOMINGO (1965), *La necrópolis de la Solivella (Alcalá de Chivert)*, Serie de Trabajos Varios del S.I.P., núm. 32, València.
- GIRY, J. (1965), *La nécropole pré-romaine de Saint-Julien (Cne. de Pézenas-Hérault)*, a *Rivista di Studi Liguri*, XXXI, 1-2, pàgs. 118-238.
- HENCKEN, HUGH, *The Earliest European Helms*, American School of Prehistoric Research, Bulletin núm. 28.
- JULY, J. J., i NORDSTROM, S. (1966), *Les vases à oreillettes perforées en France et leur similaires en Méditerranée occidentale*, a *Archivo de Prehistoria Levantina*, XI, pàgines 99-124.
- JULY, J. J., i NORDSTROM, S. (1972), *Une forme de céramique ibéro-languedocienne: la jarre bitronconique*, a *Archivo de Prehistoria Levantina*, XIII, pàgs. 93-101.
- LAZARO MENGOD, A.; MESADO OLIVER, N.; ARANEGUI GASCÓ, A., i FLETCHER VALLS, D. (1980), *Materiales de la necrópolis ibèrica de Orleil (Vall de Uxó, Castellón)*, Serie de Trabajos Varios del S.I.P., núm. 70, València.
- LOUIS, MAURICE, i TAFFANEL, ODETTE i JEAN (1958), *Le Premier Age du Fer Languedocien. 2ème. Partie. Les nécropoles à incinération*, Bordighera-Montpellier.
- LLINAS, CHARLES, i ROBERT, ANNIE (1971), *La nécropole de Saint-Julien à Pézenas (Hérault). Fouilles 1966 et 1970*, a *Revue Archéologique de Narbonnaise*, IV, pàgs. 1-33.
- MALUQUER DE MOTES, J. (1969), *Los fenicios en Cataluña, a Tartessos y sus Problemas. V Symposium de Prehistoria Peninsular, Jerez de la Frontera, 1968*, Barcelona, pàgs. 241-250.
- MALUQUER DE MOTES, JOAN (1979), *El comerç mediterrani, grecs, fenicis i etruscs*, a *Història de Catalunya*, Ed. Salvat, Barcelona, pàgines 140-167.
- MENDOZA, A.; MOLINA, F.; ARTEAGA, O., i AGUAYO, P. (1981), *Cerro de los Infantes (Pinos-Puente, Província Granada). Ein Beitrag zur Bronze- und Eisenzeit in Oberandalusien*, a *Madrider Mitteilungen*, t. 22, pàgs. 171-210.
- MOROTE BARBERÀ, G. (1981), *Una estela de guerrero con espada de antenas en la necrópolis de Altea la Vella (Altea, Alicante)*, a *Archivo de Prehistoria Levantina*, XVI, pàgs. 417-446.
- NAVARRO, ROSARIO (1970), *Las fibulas en Cataluña*, Barcelona.
- NICKELS, A.; PELLECUER, C.; RAYNAUD, C.; ROUX, S., i ADGÉ, M. (1981), *La necropole du 1er Age du Fer l'Agde: les tombes à importations grecques*, a *Mélanges de l'École Française de Rome, Antiquité*, t. 93, 1, pàgs. 89-125.
- OLIVA PRAT, M., i RIURÓ LLAPART, F. (1968), *Nuevos hallazgos en la necrópolis hallstättica de Anglés (Gerona)*, a *Pyrenae*, t. 4, pàgs. 67-99.
- PADRÓ I PARCERISA, JOSEP (1971), *Breus notes sobre els escarabeus i els escaraboids de la necrópolis de Can Canyis*, a *Pyrenae*, t. 7, pàgs. 129-133.
- PADRÓ I PARCERISA, JOSEP (1974), *A propósito del escarabeo de la Solivella (Alcalá de Xivert, Castellón) y de otras piezas egipcias de la zona del Bajo Ebro*, a *Cuadernos de Prehistoria y Arqueología Castellonenses*, t. 1, pàgs. 71-78.
- PADRÓ I PARCERISA, JOSEP (1975), *Los objetos de tipo egipcio de la necrópolis de «El Molar» (Sant Fulgenci, Alicante) y su problemática*, a *Cuadernos de Prehistoria y Arqueología Castellonenses*, t. 2, pàgs. 133-142.
- PADRÓ I PARCERISA, JOSEP (1976-1978), *Datos para una valoración del «factor egipcio» y de su incidencia en los orígenes del proceso de iberización*, a *Simposi Internacional: Els Orígens del Món Ibèric, Barcelona-Empúries, 1977* = *Ampurias*, t. 38-40, pàgs. 487-509.
- PADRÓ I PARCERISA, JOSEP (1983), *Egyptian-type documents from the Mediterranean Littoral of the Iberian Peninsula before the Roman Conquest, II Study of the material from western Languedoc to Murcia*, Leiden.
- PALOL, PEDRO DE (1958), *La necrópolis hallstättica de Agullana (Gerona)*, *Bibliotheca Praehistorica Hispana*, t. 1, Madrid.
- PONS I BRUN, ENRIQUETA (1978 A), *Un grup diferenciati de «Camps d'Urnes» a l'Empordà i comarques veïnes*, a *Els Pòbles Prerromans dels Pirineus*, a *2on. Colloqui Internacional*

- d'Arqueologia de Puigcerdà, Puigcerdà, 3-6 de juny de 1976, Puigcerdà, pàgs. 57-68.*
- PONS I BRUN, ENRIQUETA (1978 B), *Sivelles de cinturó de taló rectangular i placa romboïdal trobades al N.E. de Catalunya, a Cypsela, II, pàgs. 91-120.*
- PONS BRUN, ENRIQUETA, i VILÀ, M. DEL VILAR (1977), *Nuevos aportes al estudio de la necrópolis de Perelada (Gerona), a XIV Congreso Nacional de Arqueología, Vitoria, 1975, Zaragoza, pàgs. 681-694.*
- PONSICH, P., i DE PONS, A. (1951), *Le Champ d'urnes de Millas, a Études Roussillonnaises, pàgs. 1-94.*
- SANMARTÍ, ENRIC, i PADRÓ, JOSEP (1976-1978), *Ensayo de aproximación al fenómeno de la ibe-rización en las comarcas meridionales de Cata-luña, a Simposi Internacional: Els origens del Món Ibèric, Barcelona - Empúries, 1977, = Ampurias, t. 38-40, pàgs. 157-176.*
- SCHÜLE, WILHEM (1960), *Probleme der Eisenzeit auf der iberischen Halbinsel, a Jahrbuch des Römisch-Germanischen Zentralmuseum Mainz, t. 71, pàgs. 15-125.*
- SCHÜLE, WILHEM (1961), *Vorformen von Fusszier und Armbrustkonstruktion der Hallstatt - D-Fibeln, a Madrider Mitteilungen, t. 2, pàgines 55-69.*
- SCHÜLE, WILHEM (1969), *Die Meseta Kulturen der iberischen Halbinsel, Madrider Forschun-gen, t. 3, Berlin.*
- SENENT IBÁÑEZ, J. J. (1930), *Excavaciones en la necrópolis del Molar, Junta Superior de Ex-cavaciones y Antigüedades, Memoria n.º 107, Madrid.*
- SERRA I VILARÓ, JOAN (1920), *Troballa protohis-tòrica a Marlés, a Anuari de l'Institut d'Es-tudis Catalans, VI, pàgs. 573-581.*
- SERRA I VILARÓ, JOAN (1928), *Ceràmica de Mar-lés, Solsona.*
- SOLIER, YVES (1976-1978), *La culture ibéro-lan-guedocienne aux VI^e-V^e siècles, a Simposi In-ternacional: Els Origenes del Món Ibèric, Barce'lona-Empúries, 1977 = Ampurias, t. 38-40, pàgs. 211-264.*
- SOLIER, YVES; RANCOULE, GUY, i PASSELAC, MI-CHEL (1976), *La nécropole de «Las Peyros», VI^eme siècle av. J. C., à Couffoulens (Aude), a Revue Archéologique de Narbonnaise, Sup-pléments, 6, Paris.*
- SOLIER, YVES; RANCOULE, GUY; i PASSELAC, MI-CHEL (1981), *La nécropole de «Las Peyros» à Couffoulens (Aude) (Découverte d'un se-cond groupe de tombes), a Revue Archéolo-gique de Narbonnaise, XIV, pàgs. 1-70.*
- TAFFANEL, ODETTE i JEAN (1960), *Deux tombes de chef à Mailhac, a Gallia, XVIII, 1, pàgi-nes 1-37.*
- TOLEDO MUR, ASSUMPCIÓ (1982), *La Cova de les Monges. Un habitacle de l'Edat del Bronze, a Cypsela, IV, pàgs. 69-89.*
- VILASECA, SALVADOR (1943), *El poblado y necró-polis prehistóricos de Mo'á (Tarragona), Acta Arqueológica Hispánica, I, Madrid.*
- VILASECA ANGUERA, SALVADOR; SOLÉ CASELLES, JOSÉ, i MAÑÉ GÜELL, RAMÓN (1963), *La necró-polis de Can Canyís (Banyeres, Prov. de Tar-ragona), Trabajos de Prehistoria, VIII, Ma-drid.*

ANNEX I

ESTUDI DE LES RESTES HUMANES DE LA TOMBA

Per DOMÈNEC CAMPILLO

Fragments ossis identificables trobats a l'interior del vas funerari:

Nou fragments de volta craneal.

Un tercer molar superior sense corona, d'arrels contrètes.

Cinc fragments de cossos vertebrals.

Un fragment de cavitat glenoidea de l'escàpula.

Un fragment de cap d'húmer.

Dinou fragments d'ossos llargs de les extremitats superiors, húmer, cúbit i radi.

Un primer metatarsià de la mà.

Dos fragments de costella.

Tres fragments de coxal.

Un fragment distal de tibia.

Nombrosos fragments de mides que oscillen entre 1 i 2 cm.

Fragments apareguts a prop del vas funerari:

Quatre fragments vertebrals.

Un fragment de sacre.

Un fragment de costella.

Un fragment de tibia.

Quatre fragments d'ossos llargs.

Dos fragments de coxal.

Nombrosos fragments de mides que oscillen entre 1 i 2 cm.

Conclusions

1.^a Les restes estudiades semblen haver format part d'un únic individu.

2.^a El seu sexe és indeterminable.

3.^a Per les característiques del fragment epifisari tibial, on veiem que es conserva la línia metafisària, que acostuma soldar-se a l'epifisi distal entre els 16 i 18 anys, i per la presència d'un queixal del seny, l'erupció del qual s'inicia entre els 18 i els 30 anys, opinem que l'edat d'aquest individu ha de ser situada entre els 17 i els 19 anys.

4.^a L'abundor de restes de mides inferiors als 2 cm fa suposar que, després de la cremació, les restes van ser triturades, pràctica molt habitual segons refereix Gejvall.

ANNEX 2

ESTUDI DE LES RESTES DE FAUNA DE LA TOMBA

Per CARME MIRÓ I ALAIX, NÚRIA MOLIST I CAPELLA i JOSEP M. SOLIAS I ARIS

Al damunt d'un dels plats que formaven part del conjunt funerari de la tomba del guerrer es varen trobar les restes de fauna que aquí s'estudien.

El material estudiat comprenia un total de sis fragments ossis identificables, pertanyents tots ells a dos hùmers, dret i esquerre, de *Sus scrofa L.* La resta de material ossi estava formada per minúscules estelles (de 1 a 3 cm) calcinades, que per les seves mides i estat eren d'impossible identificació, de tal manera que ni tan sols hom pot dir si pertanyien a la fauna o eren restes humanes.

El material ossi identificable és el que segueix:

Un hùmer esquerre de *Sus scrofa L.*: epifisi distal sencera i proximal fragmentada.

Un hùmer dret de *Sus scrofa L.*: epifisi distal i proximal fragmentades.

Tres fragments d'epifisi proximal de *Sus scrofa L.*: no soldades a l'os.

Un fragment d'epifisi distal de *Sus scrofa L.*: no soldada a l'os.

Aquestes restes pertanyen a un animal jove, que no arriba a l'any, ja que els hùmers no estan epifisats, i salvatge; les epífisis distals dels hùmers presenten uns forats que tan sols es formen per una gran activitat muscular, pròpia d'un estat salvatge.

Les mides de l'epifisi distal esquerra són:

T × AP: 31 × 39.

Hmr × T (troclea): 26 × 38.

H min (troclea): 22.

Probablement aquestes restes òssies formaven part d'una ofrena de caire ritual (la part proximal de les extremitats anteriors d'un porc), o bé les restes del banquet funerari. El que sí que és evident es el fet que van ser-hi colocades intencionadament.

El porc, domèstic o salvatge, és l'animal proporcionalment més abundós a les necròpolis del sud de França des de l'Edat del Ferro fins a la pervivència de ritus gals en època romana. Així s'esdevé, per exemple, a la necròpolis protohistòrica de *La Catalane* als Baux-de-Provence, a la necròpolis de *Saint-Roch* a Tolosa del Lenguadoc i a la necròpolis *Des Colombes* a Beaucaire (Gard). A Catalunya no hem trobat fins ara cap paral·lel, ja que no s'ha estudiat amb la cura necessària aquest tema.

BIBLIOGRAFIA

- ARCELIN, P. i Ch. (1973), *La nécropole proto-historique de la Catalane aux Baux-de-Provence*, a *Revue Archéologique de Narbonnais*, VI, pàgs. 91-195.
- ARCELIN, P. (juin 1979), *Croyances et vie religieuse*, a *Dossiers de l'Archéologie (Au temps des Gaulois)*, n.º 35, pàgs. 99-107.
- DUDAY, M. (1974), *Étude des restes osseux de la nécropole des Colombes à Beaucaire (Gard)*, a *Revue Archéologique de Narbonnais*, VII, pàgs. 117-118.
- LAVOCAT, R. (1966), *Faunes et flores préhistoriques de l'Europe Occidentale*, París.
- POULAIN, Th. (1976), *L'étude des ossements animaux et son apport à l'archéologie*, Université de Dijon, t. 6.
- POULAIN, Th. (1973), *Étude des vestiges osseux, Annex de Nécropole Toulousaine de Saint Roch*, a *Revue Archéologique de Narbonnais*, VI, pàgs. 87-90.
- SILVER, I. A. (1980), *La determinación de la edad en los animales domésticos*, a *Ciencia en Arqueología*, Madrid, pàgs. 289-309.