

# Quin futur estam construint per a la nostra societat?

## A mode de diagnòstic: el cas de Menorca

per Joana Maria Petrus Bey

Bona tarda. En primer lloc, vull agrair a l'Institut d'Estudis Eivissencs que m'hagi convidat a formar part d'aquest curs. Estic molt contenta de poder compartir taula amb el senyor Ferrer. Imagín que el format que hem pensat per a aquestes jornades pot ser un èxit, perquè és una bona idea posar un contrapunt a cadascuna de les temàtiques que es vagin tractant sobre l'illa. Em van demanar que en 20 minuts fes una diagnosi general de Menorca, i abans de començar voldria dir que l'exemple de Menorca, evidentment, pot ser interessant, però, com a menorquina, em negaré a defensar que l'evolució de Menorca pugui ser modèlica en el sentit que hagi de servir per donar lliçons a ningú.

És cert que té una evolució distinta a la del conjunt de l'arxipèlag, però hi ha un cert mite al voltant de l'illa de Menorca que està prou estès entre la resta de l'arxipèlag, la resta de les illes i també a fora. És com si Menorca fos una mena de paradís, una illa paradisiàca, modèlica, i com si els menorquins haguessin sabut en cada moment de la història fer allò que tocava, estar al bàndol correcte de la història, com si sempre se n'haguessin sabut sortir el millor possible. Com si, per tant, no haguessin comès els errors en què van incórrer Mallorca o Eivissa en el moment dels booms turístics, per exemple.

Evidentment, a banda que és com una mena de mite il·lustrat, en el sentit que sempre tot el fet diferencial de Menorca s'atribueix a la dominació anglesa –sempre crec que l'esperit liberal té més a veure amb la dominació francesa o amb la



Un moment de la primera jornada, amb Joan Lluís Ferrer i Joana Petrus al centre.

formació dels caps pensants menorquins a França que amb la colònia anglesa que hi va ser tres vegades durant el segle XVIII, cosa que els historiadors podran explicar millor–, al llarg del segle XX hi va contribuir molt la idea d'un llibre que es va publicar els anys setanta que es deia *La via menorquina del creixement*. En aquell moment, tres economistes analitzaven l'evolució econòmica de Menorca en comparació amb la resta de les illes i efectivament es demostrava que Menorca tenia una mena de sistema econòmic equilibrat on hi havia un sector primari potent, però també un sector industrial molt important i un sector terciari més o manco equilibrat, a diferència de Mallorca o de les Pitiüses, on ja el sector terciari s'havia mig desbordat. Semblava que el secret de Menorca, la seva virtut, era mantenir una economia diversificada i equilibrada enfront del monocultiu a què s'estaven dedicant la resta d'illes.

Bé, anys després s'ha pogut demostrar que açò evidentment era una hipòtesi, una tesi de treball, però que realment, així que ha pogut, Menorca s'ha enganxat també al desenvolupament turístic. No en la mateixa mesura, perquè no va viure els primers booms turístics, però sí que és una economia avui en dia totalment terciaritzada. Qui vulgui ho pot llegir perfectament en una obra magnífica que va publicar l'historiador Miquel Àngel Casanovas, *Història econòmica de Menorca*. Açò és un altre dels mites que ja està demostrat que no és així i, per tant, tota aquesta gran virtut que té Menorca s'havia de posar una miqueta en qüestió. No vol dir que no hagi tingut una evolució distinta, però el model és una mica forçat.

Sergi Marí, també economista, parlava un poc del retard virtuos d'haver sabut perdre determinats trens i amb el temps veure que aquesta pèrdua va resultar que era un avantatge. En el moment que es

va perdre el tren, però, molta de gent de Menorca i molts d'empresaris ho van veure com una desgràcia prou important. Per comprovar-ho bastaria repassar les actes del Consell del Foment de Turisme dels anys 60, quan Fraga Iribarne era ministre, que demanaven que ampliassin la pista de l'aeroport perquè els avions poguessin arribar com a Eivissa i a Mallorca. A Menorca no hi arribaven els avions perquè simplement no hi havia pista i no hi podien aterrar. És per açò que no hi va haver el boom, que, d'altra banda, hauria estat exactament igual que a Eivissa i a Mallorca.

Hi va haver moltes circumstàncies que van impedir que Menorca pujàs a aquest tren del desenvolupament turístic al mateix moment que les altres illes, i açò a la llarga ha permès una major preservació del territori, que ara és un actiu que Menorca explota turísticament. Per tant, són evolucions prou distintes perquè no puguem presumir que hi hagi una manera de ser menorquina que hagi de donar lliçons a ningú. Jo, com a mínim, com a menorquina, vull ser humil i, per tant, simplement vull fer la radiografia de quina és la nostra situació. Pens, a més, que no hi ha cap model possible que es pugui copiar com a solució per a la problemàtica que puguin tenir avui en dia Eivissa, Formentera o altres illes de la Mediterrània.

Dit açò, perquè vegeu una mica aquest retard virtuós, podeu veure que, mentre a Brussel·les les grans companyies de combustibles fòssils ja han dividit les empreses i han apostat per les energies renovables, que són les que cotitzen en borsa perquè l'era dels combustibles fòssils va en davallada, Menorca veu com un gran avantatge que el gas estigui a punt d'arribar a l'illa, en ple segle XXI, quan evidentment està de retirada a tot arreu. I Menorca ho viu com una gran notícia, perquè l'energia, allà, o és elèctrica o és butà, però no hi ha gas natural. Ho explic perquè vegeu que realment hi ha molts retards que són explicables per moltes raons, però



Imatge de la primera jornada del Curs Eivissenc de Cultura, amb Joana Petrus i Joan Lluís Ferrer entre Maurici Cuesta i Marià Mayans.

que de vegades no són una virtut. Jo simplement intentaré fer una radiografia de tres qüestions: la població, que és el tema que jo més he treballat, l'estat de la situació urbanística i la situació mediambiental o els fets diferencials que hi ha en temes de medi ambient.

Bé, a grans trets, simplement, us introduiré les dades globals perquè les tinguem presents. Menorca és la segona illa en extensió de l'arxipèlag, un 14 %. No arriba a 700 km<sup>2</sup> i una dada important és que té el 67,7 % del territori protegit. No és una protecció integral, però el 67 % del territori està protegit sota algun tipus de figura de protecció enfront d'altres illes de les Balears, que tenen al voltant del 40 % del territori protegit. Evidentment, en el cas de Mallorca, com que és l'illa més grossa, són moltíssimes més hectàrees protegides que, per exemple, a Formentera, encara que sigui un 40 % o un 45 %. Per tant, parlaré de la segona illa en mida, però alhora molt petitona: són 700 km<sup>2</sup>, una mida similar a Eivissa, que en té 571, però amb la dada important que suposa el 67 % del territori protegit o sota alguna figura de protecció. Vegem una mica com ha estat amb la població.

Pel que fa a l'evolució de la població, Mallorca té un volum tan important d'habitants (800.000) que, és clar, en valors absoluts, sembla que la resta d'illes pràcticament no s'hagin mogut en vint anys (jo analitzaré els darrers vint anys,

del 1996 al 2016). En canvi, si eliminam Mallorca i ens quedam amb les tres altres illes, ja veim com se'n diferencia. A Menorca el creixement en vint anys ha estat, si més no, suau. En canvi les Pitiüses presenten una línia ascendent fortíssima, de molt de creixement, i Formentera especialment a partir del 2003. Així, doncs, l'evolució d'aquests darrers vint anys en el cas de Menorca ha estat un creixement demogràfic bastant moderat.

Si miram els més de seixanta municipis de les Illes Balears i feim un rànquing per població, no trobam un municipi de Menorca fins a la població novena (Ciutadella), amb un poquet més d'habitants que Maó. En canvi, Eivissa ocupa el tercer lloc en població de tot el conjunt de l'arxipèlag balear, després de Palma, en primer lloc, i Calvià, en segon lloc. El quart és Manacor, però el cinquè torna a ser Santa Eulària des Riu. Com veis, són municipis absolutament turístics, o Palma i la seva perifèria urbana, com podria ser Marratxí. I llavors ja tenim Maó i Ciutadella; però si seguim mirant, ni entre els vint ni els vint-i-cinc primers no hi torna a sortir cap municipi de Menorca. Això ja ens dona una idea sobre la posició en què ens trobam en el conjunt de l'arxipèlag. En el conjunt de les Balears, en vint anys hem passat de tenir uns 750.000 habitants a tenir-ne més d'un milió, però evidentment aquest creixement no s'ha produït per l'aportació que hi



	Població 2000			Població 2015		
	Total	En nucli	En disseminat	Total	En nucli	En disseminat
Mallorca	677.014	641.461	35.553	859.289	804.601	54.688
Menorca	72.716	68.222	4.494	92.348	86.658	5.690
Eivissa	89.611	68.601	21.010	140.964	116.045	24.919
Formentera	6.289	2.170	4.119	11.878	5.045	6.833
<b>Balears</b>	<b>845.630</b>	<b>780.454</b>	<b>65.176</b>	<b>1.104.479</b>	<b>1.012.349</b>	<b>92.130</b>
	Pes relatiu 2000			Pes relatiu 2015		
	Total	En nucli	En disseminat	Total	En nucli	En disseminat
Mallorca	100,0	94,7	5,3	100,0	93,6	6,4
Menorca	100,0	93,8	6,2	100,0	93,8	6,2
Eivissa	100,0	76,6	23,4	100,0	82,3	17,7
Formentera	100,0	34,5	65,5	100,0	42,5	57,5
<b>Balears</b>	<b>100,0</b>	<b>92,3</b>	<b>7,7</b>	<b>100,0</b>	<b>91,7</b>	<b>8,3</b>
	Variació absoluta 2015/2000			Variació relativa 2015/2000		
	Total	En nucli	En disseminat	Total	En nucli	En disseminat
Mallorca	182.275	163.140	19.135	26,9	25,4	53,8
Menorca	19.632	18.436	1.196	27,0	27,0	26,6
Eivissa	51.353	47.444	3.909	57,3	69,2	18,6
Formentera	5.589	2.875	2.714	88,9	132,5	65,9
<b>Balears</b>	<b>258.849</b>	<b>231.895</b>	<b>26.954</b>	<b>30,6</b>	<b>29,7</b>	<b>41,4</b>

Població de cada illa segons el tipus de poblament de 2000 i 2015 (valors absoluts, relatius i variació).  
Nomenclàtor 2000 i 2015.

hagi pogut fer l'illa menorquina, ni de bon tros.

Si ara miram el saldo, és a dir, la diferència entre el creixement interanual de totes les illes, el conjunt bàsicament de Balears està marcat per l'evolució de Mallorca. Una altra vegada, si eliminam Mallorca a fi que la resta d'illes tingui un interval d'escala que ens permeti observar millor les variacions, tornam a observar que pràcticament aquest perfil que té Eivissa o que té Menorca, molt més suau, és el mateix que el de Mallorca. Marca clarament els moments de pèrdua demogràfica, sobretot el 2004, però també moments àlgids, en el cas d'Eivissa, com podria ser el 2008; la caiguda forta i després la recessió econòmica a partir del 2008, que es tradueix en un descens de població. Deixa de créixer la població, té un creixement negatiu, per dir-ho així, i hi ha un creixement, en canvi, atípic dins el conjunt de les Balears, com el cas de Formentera. Tanmateix, Menorca segueix també aquesta mateixa tendència. Fins i tot, les pèrdues demogràfiques són bastant més fortes, igual que pot ser a Mallorca, a Eivissa, que amortitza més la caiguda, i a Formentera.

Si ara convertim en nombres l'índex de l'evolució, és a dir, si feim

100 a l'any 1996 i miram com ha evolucionat cadascuna de les illes a partir del 1996, veim Mallorca i Menorca, pràcticament damunt 100, que han tingut un creixement molt similar. Veis que les línies de Mallorca i de Menorca pràcticament s'encavalquen, i en canvi, Formentera i Eivissa destaquen clarament. És a dir, en vint anys, la població de Menorca ha augmentat un 37 %, el menor increment de totes les Balears, i en canvi la d'Eivissa ha crescut un 80 % en vint anys, i la de Formentera, un 226 %.

Finalment, si ens centram només en Menorca, veim que dels vuit municipis que hi ha hem de diferenciar clarament entre els dos que constitueixen aquesta bicefàlia característica de Menorca: Ciutadella i Maó, a cada cap de l'illa. Tenen una evolució durant els vint anys pràcticament parella, amb un lleuger increment de Ciutadella els darrers anys per damunt del creixement de Maó. En canvi, la resta de municipis tenen comportaments diferents. N'hi ha que creixen de forma continuada, com Sant Lluís, i d'altres que pràcticament es mantenen igual, com Ferreries o es Migjorn Gran, així com altres tres municipis més dinàmics, com poden ser Alaior, es Mercadal, es Castell,

etc. Són creixements sostinguts, per tant, d'alguns municipis, similars al conjunt de Menorca o de Maó i Ciutadella, i d'altres amb un creixement demogràfic molt més lleu. Tot plegat, però, ha representat només un 30 % d'increment de població en els darrers vint anys.

Si feim l'anàlisi característica de veure com està distribuïda per municipis, ens dona sempre la densitat, aquella fàcil divisió entre la quantitat d'habitants del municipi per tots els quilòmetres quadrats que tenim. A Menorca surten unes densitats realment molt baixes, entre els 40 o 50 habitants per quilòmetre quadrat as Castell o a Maó, i densitats encara més baixes, de 15 habitants, a Sant Lluís o as Mercadal. Ara bé, aquesta divisió per habitants és una divisió que realment ens serveix per analitzar on està ubicada la població al territori? No. És un indicador característic que ens fa pensar que encara esteim molt allunyats de tenir punts de saturació, però realment açò és una altra font d'estudi de la població, el Nomenclàtor.

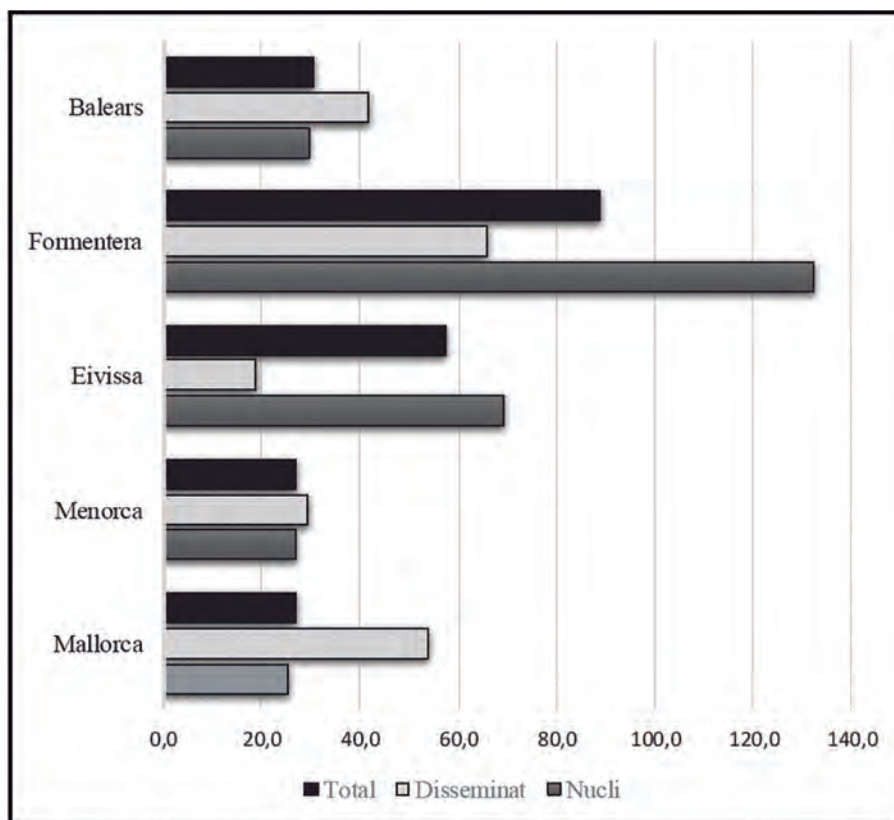
Comentàvem que a vegades no està prou actualitzat, per bé que és una font útil, com a mínim, per veure la població que viu en allò que l'Instituto Nacional de Estadís-

tica (INE) considera nuclis. Són el conjunt de 50 habitants o almanco deu cases que mantinguin entre si una estructura de carrers i places, és a dir, un nucli, amb independència que aquest nucli sigui un poble, estigui damunt el sòl rústic o amb naturalesa urbana, o sigui una població que visqui autènticament en disseminat, és a dir, dispersa.

En aquest sentit, veim que Menorca és el municipi on viu menys gent en disseminat. De les quasi 93.000 persones que viuen a l'illa, només 5.690 viuen en disseminat, per la qual cosa el gruix de població, el 93 % de la població de Menorca, viu en nucli. Açò serà molt important i es relaciona amb aquella primera dada d'una gran quantitat de superfície protegida, perquè evidentment com menys població viu dispersa més possibilitats tens de protegir un territori que no està habitat. En canvi, l'altra dada important per al cas que tenim avui aquí seria el poblament totalment contrari que tenen les Pitiüses.

Les Pitiüses són, amb diferència i com és ben sabut, el conjunt insular que té més població que viu en disseminat. A Formentera, la variació relativa d'aquests darrers anys, en el cas del disseminat ha crescut un 65 %, però en nucli ha crescut un 132 %. Per tant, aquesta estructura d'una població molt important que viu en disseminat és característica de les Pitiüses, i entenc que açò obliga a replantejar el model territorial i el fa totalment diferent del cas menorquí. És un punt de partida que crec que és bàsic per poder repensar qualsevol situació. És la realitat de la qual partim, que no l'ha creada només el comportament urbanístic, sinó que té una tradició dins el que és el poblament insular.

Pel que fa a aquest poblament en relació als nuclis, veim que hi ha una gran superfície de l'illa que no té nucli, sinó població disseminada, però sense formar nuclis. Hi ha uns punts que serien els centres geomètrics municipals. En funció de la població, el pes de l'illa no s'equilibraria al centre geomètric, sinó aquí, entre pràcticament les cales de Son Bou i Sant Tomàs, és a dir,



Augment relatiu de les poblacions insulars en nucli i en disseminat entre 2000 i 2015.

a la costa sud i entre es Migjorn Gran i Alaior. Hi ha una altra concentració, una conurbació, entre Maó, Sant Lluís i es Castell, que formen clarament una àrea urbana, i una altra de molt desenvolupada darrerament, l'àrea de Ciutadella. Tant la costa sud de Sant Lluís com la costa occidental de Ciutadella concentren l'oferta turística més elevada de l'illa. Pel que fa a la resta de l'illa, Ferreries només té el nucli, cala Galdana i alguns altres redols, però hi ha pocs nuclis, a diferència, per exemple, de les Pitiüses, que en tenen moltíssims.

Açò simplement és perquè vegeu els diversos municipis, la població en valors absoluts que vivia en nucli l'any 2000, la població que vivia en disseminat l'any 2000, el percentatge que representa aquesta població disseminada, el nombre d'entitats i de nuclis que reconeix l'INE, i la mateixa dada el 2015. En quinze anys veim que de les 92.000 persones que vivien a Menorca només 5.600 viuen en disseminat, i els municipis on viu més gent, es Migjorn Gran i es Mercadal, en

quinze anys han perdut població en disseminat. En canvi, ha augmentat molt el creixement en disseminat als municipis d'Alaior i de Sant Lluís, on ha crescut un 77 %. Açò vol dir que Sant Lluís probablement és el municipi que té més semblança per distribució històrica al que podrien ser alguns municipis eivissencs, però la resta de municipis menorquins tenen tendència a tenir la població molt concentrada. És clar, quan calculam la superfície dels nuclis, només en aquest trosset, i a dins usam la població, les densitats que s'assoleixen ja no són aquells 45 o 15 habitants per quilòmetre quadrat. Ara tenim densitats que en alguns casos superen els 4.000 habitants per quilòmetre quadrat, a Maó, o que en tenen quasi 4.000, a Sant Lluís. Per tant, als nuclis on la població viu de manera molt concentrada tenim densitats molt més altes i molt més semblants al que serien espais urbans d'alta densitat.

Una conseqüència d'aquesta població en nuclis, per exemple, és el temps que triga la població treba-



	Població any 2000						Població any 2015						Creixement 2015-2000	
	Total	En nuclí (PN)	En diseminat (PD)	%PD /total	Nº d'entitats de nuclí	Nº	Total	En nuclí (PN)	En diseminat (PD)	%PD /total	Nº d'entitats de nuclí	Nº	En nuclí	En diseminat
<b>Quadrant I. Superior en nuclí i en diseminat</b> (c29,7;-41,6)														
Biniç Salem	5.193	4.647	546	10,5	2	2	7.850	6.641	1.209	15,4	2	2	42,9	121,4
Capdepera	8.008	7.762	246	3,1	11	11	11.420	10.911	509	4,5	11	16	40,6	106,9
Santa Margalida	7.943	7.725	218	2,7	3	3	11.672	11.232	440	3,8	3	3	45,4	101,8
Algaida	3.753	2.704	1.049	28,0	3	3	5.410	3.516	1.894	35,0	3	3	30,0	80,6
Sant Lluís	4.395	3.948	447	10,2	14	14	7.521	6.728	793	10,5	15	17	70,4	77,4
Llucmajor	23.723	22.159	1.564	6,6	12	15	34.618	31.857	2.761	8,0	14	17	43,8	76,5
Salines (ses)	3.528	3.284	244	6,9	2	2	5.018	4.594	424	8,4	2	2	39,9	73,8
Formentera	6.289	2.170	4.119	65,5	9	7	11.878	5.045	6.833	57,5	9	7	132,5	65,9
Inca	22.402	21.095	1.307	5,8	1	1	30.651	28.422	2.229	7,3	1	1	34,7	70,5
Muro	914	839	75	8,2	1	1	1.321	1.197	124	9,4	1	1	42,7	65,3
Consell	2.327	2.020	307	13,2	1	1	3.862	3.357	505	13,1	1	1	66,2	64,5
Alcúdia	12.152	11.594	558	4,6	6	5	19.763	18.924	839	4,2	6	5	63,2	50,4
Santa Maria	4.740	3.824	916	19,3	1	1	6.685	5.375	1.310	19,6	1	1	40,6	43,0
<b>Total</b>	<b>105.367</b>	<b>93.771</b>	<b>11.596</b>	<b>11,0</b>	<b>66</b>	<b>66</b>	<b>157.669</b>	<b>137.799</b>	<b>19.870</b>	<b>12,6</b>	<b>69</b>	<b>76</b>	<b>47,0</b>	<b>71,4</b>
<b>Quadrant II. Superior a la mitjana en diseminat, però no en nuclí</b> (c29,7;-74,1,6)														
Santanyí	8.957	8.905	52	0,6	11	11	11.316	10.708	608	5,4	11	12	20,2	1069,2
Sant Joan	1.686	1.562	124	7,4	1	1	2.035	1.701	334	16,4	1	1	8,9	169,4
Ariany	790	744	46	5,8	1	1	871	749	122	14,0	1	1	0,7	165,2
Bunyola	4.745	4.173	572	12,1	4	5	6.706	5.214	1.492	22,2	4	6	24,9	160,8
Montañí	2.317	2.074	243	10,5	1	1	2.850	2.223	627	22,0	1	1	7,2	158,0
Llubi	1.909	1.803	106	5,6	1	1	2.176	1.923	253	11,6	1	1	6,7	138,7
Selva	2.983	2.651	332	11,1	4	4	3.890	3.102	788	20,3	4	4	17,0	137,3
Muro	6.340	6.157	183	2,9	2	2	6.723	6.325	398	5,9	2	2	2,7	117,5
Lloseta	4.630	4.349	281	6,1	1	1	5.639	5.035	604	10,7	1	1	15,8	114,9
Sineu	2.724	2.516	208	7,6	1	1	3.612	3.171	441	12,2	1	1	26,0	112,0
Artá	6.140	5.772	368	6,0	6	6	7.381	6.665	716	9,7	6	6	15,5	94,6
Búger	932	786	146	15,7	1	1	1.022	755	267	26,1	1	1	-3,9	82,9
Sencelles	2.125	1.300	825	38,8	6	6	3.082	1.575	1.507	48,9	6	6	21,2	82,7
Pobla (sa)	10.347	10.052	295	2,9	1	1	12.694	12.171	523	4,1	1	1	21,1	77,3
Costitx	903	622	281	31,1	1	1	1.205	707	498	41,3	1	1	13,7	77,2
Máncor	30.923	29.144	1.779	5,8	8	11	40.170	37.021	3.149	7,8	8	11	27,0	77,0
Alaró	4.032	3.588	444	11,0	1	1	5.275	4.497	778	14,7	1	1	25,3	75,2
Sant Llorenç C.	6.211	5.573	638	10,3	6	6	8.146	7.079	1.067	13,1	6	6	27,0	67,2
Santa Eugènia	1.228	876	352	28,7	4	1	1.638	1.054	584	35,7	4	1	20,3	65,9
Llevant de Vistalegre	933	665	268	28,7	1	1	1.233	790	443	35,9	1	1	18,8	65,3
Maria	1.819	1.741	78	4,3	1	1	2.113	1.987	126	6,0	1	1	14,1	61,5
Cauyonet	2.346	2.129	217	9,2	2	2	2.524	2.189	335	13,3	2	2	2,8	54,4
Alaior	7.390	6.905	485	6,6	8	8	8.997	8.258	739	8,2	8	8	19,6	52,4
Palma	333.925	326.942	6.983	2,1	17	34	400.578	390.310	10.268	2,6	17	34	19,4	47,0
Petra	2.600	2.397	203	7,8	1	1	2.816	2.518	298	10,6	1	1	5,0	46,8
<b>Total</b>	<b>448.935</b>	<b>433.426</b>	<b>15.509</b>	<b>3,6</b>	<b>91</b>	<b>109</b>	<b>544.692</b>	<b>517.727</b>	<b>26.965</b>	<b>5,2</b>	<b>91</b>	<b>111</b>	<b>19,4</b>	<b>73,9</b>
<b>Quadrant III. Inferior a la mitjana en nuclí i en diseminat</b> (c29,7;-41,6)														
Son Servera	9.562	9.144	418	4,4	5	5	11.440	10.866	583	5,1	5	5	18,8	39,5
Porres	4.283	3.876	407	9,5	1	1	5.267	4.725	542	10,3	1	1	21,9	33,2
Banyalbufar	520	455	67	12,9	3	3	548	459	89	16,2	3	3	1,3	32,8
Maó	23.189	22.178	1.011	4,4	17	14	28.006	26.671	1.335	4,8	11	16	20,3	32,0
Pollença	14.358	12.837	1.521	10,6	9	10	16.115	14.140	1.975	12,3	10	10	10,2	29,8
Esportès	3.993	3.174	819	20,5	2	2	4.922	3.868	1.054	21,4	2	2	21,9	28,7
Audratx	8.655	7.778	877	10,1	5	5	11.093	10.017	1.076	9,7	5	5	28,8	22,7
Sóller	11.521	8.662	2.859	24,8	5	5	13.648	10.196	3.452	25,3	5	5	17,7	20,7
Ciutadella	22.925	21.232	1.693	7,4	11	15	29.098	27.063	2.035	7,0	11	15	27,5	20,2
Formiguera	627	438	189	30,1	1	1	703	480	223	31,7	1	1	9,6	18,0
Deià	652	486	166	25,5	6	6	713	518	195	27,3	6	6	6,6	17,5
Ferrières	4.061	3.961	100	2,5	2	2	4.571	4.454	117	2,6	2	3	12,4	17,0
Felanxut	15.238	13.181	2.057	13,5	11	7	17.412	15.133	2.279	13,1	11	7	14,8	10,8
Vilafranca	2.366	2.243	123	5,2	1	1	2.913	2.779	134	4,6	1	1	23,9	8,9
Castell (es)	6.504	6.065	439	6,7	3	5	7.635	7.174	461	6,0	8	11	18,3	5,0
Valldemossa	1.670	1.427	243	14,6	6	6	2.005	1.770	235	11,7	6	6	24,0	-3,3
Estellens	357	207	150	42,0	1	1	336	196	140	41,7	1	1	-5,3	-6,7
Escorca	318	189	129	40,6	3	3	236	99	137	58,1	3	3	-47,6	6,2
Migjorn Gran (es)	1.148	1.110	38	3,3	1	2	1.429	1.397	32	2,2	1	2	25,9	-15,8
<b>Total</b>	<b>123.292</b>	<b>110.863</b>	<b>12.429</b>	<b>10,1</b>	<b>88</b>	<b>89</b>	<b>147.006</b>	<b>131.988</b>	<b>15.018</b>	<b>10,2</b>	<b>93</b>	<b>103</b>	<b>19,1</b>	<b>20,8</b>
<b>Quadrant IV. Superior a la mitjana en nuclí però no en diseminat</b> (c29,7;-41,6)														
Calvià	37.419	37.125	294	0,8	18	18	50.328	49.929	399	0,8	18	18	34,5	35,7
St. Joan de Labritja	4.194	1.037	3.157	75,3	7	7	5.872	1.593	4.279	72,9	7	7	53,6	35,5
Caiusos	7.074	6.177	897	12,7	7	7	9.892	8.737	1.155	11,7	7	7	41,4	28,8
St. Josep de sa Talaia	14.428	8.234	6.194	42,9	5	8	25.674	18.081	7.593	29,6	5	8	119,6	22,6
Sra. Eulalia des Ram	21.991	14.714	7.277	33,1	5	47	35.812	27.065	8.747	24,4	5	47	83,9	20,2
Marratxí	20.924	18.709	2.215	10,6	5	5	35.726	33.236	2.490	7,0	5	19	77,6	12,4
St. Antoni de Portmany	15.775	11.801	3.974	25,2	5	4	23.631	19.558	4.073	17,2	5	8	65,7	2,5
Mercadal (es)	3.104	2.915	189	6,1	8	13	5.091	4.913	178	3,5	8	13	68,5	-5,8
Prügnanet	1.249	1.181	68	5,4	3	3	2.018	1.958	60	3,0	3	3	65,8	-11,8
Eivissa	33.223	32.815	408	1,2	1	1	49.975	49.748	227	0,5	1	1	51,6	-44,4
<b>Total</b>	<b>168.036</b>	<b>142.486</b>	<b>28.560</b>	<b>15,2</b>	<b>69</b>	<b>118</b>	<b>255.112</b>	<b>224.835</b>	<b>30.277</b>	<b>11,9</b>	<b>64</b>	<b>131</b>	<b>57,8</b>	<b>18,5</b>
<b>Total Balears</b>	<b>845.630</b>	<b>780.546</b>	<b>65.084</b>	<b>7,7</b>	<b>314</b>	<b>382</b>	<b>1.104.479</b>	<b>1.012.349</b>	<b>92.130</b>	<b>8,3</b>	<b>317</b>	<b>421</b>	<b>29,7</b>	<b>41,6</b>

Poblament municipal en els anys 2000 i 2015. Tipologia de municipis segons el seu creixement.

lladora a arribar a la feina. L'INE, en l'enquesta de cens de població del 2011, recull el percentatge en nombres absoluts de treballadors de cada municipi que diuen que triguen menys de 10 minuts a arribar a la feina, o que triguen entre 10 i 19 minuts, o que triguen entre 20 i 30 minuts. Evidentment, en els municipis que tenen una tendència a la metropolització (és a dir, a les àrees metropolitanes on la gent està obligada a moure's a distàncies molt superiors, que no pot anar a la

feina a peu, que, si va en cotxe, triga molt més de 10 minuts, o si té la feina a 10 minuts, ja no va en cotxe, sinó a peu), fixau-vos que en el cas de Menorca no n'hi ha cap que tinguin menys del 30 %. El cas de Sant Lluís és l'únic en què la població treballadora que hi pot arribar en 10 minuts no arriba al 30 %, i això és un gran avantatge.

La mateixa estadística per al cas d'Eivissa dona que hi ha municipis on els recorreguts de la distància mínima són d'entre 10 i 20 minuts,

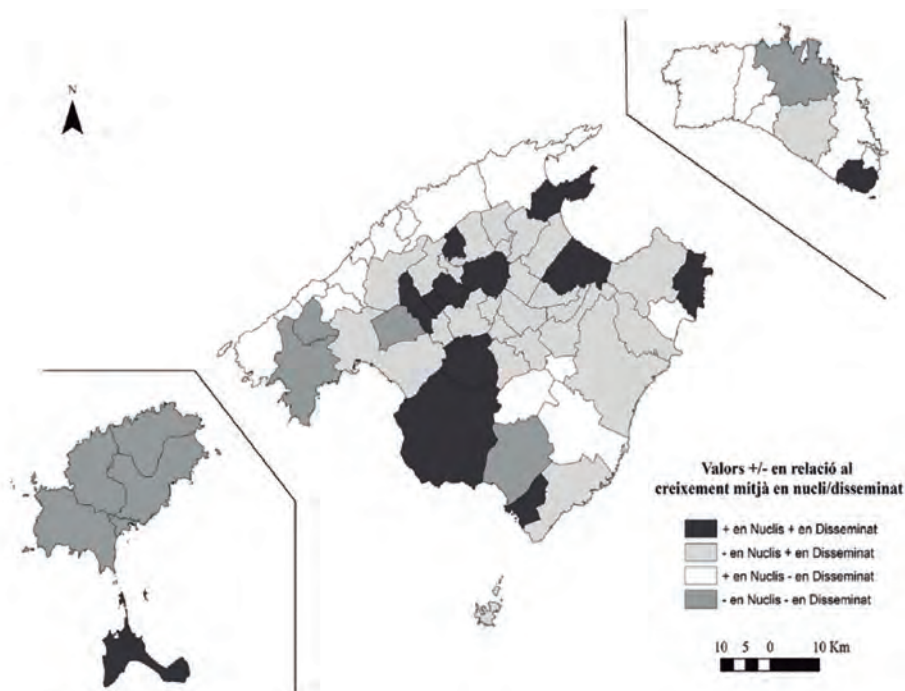
encara que tinguin una proximitat geogràfica molt propera damunt del mapa. Açò vol dir que hi ha embussos, que hi ha dificultats, potser per la mobilitat, que és un dels problemes que crec que Eivissa viu durant tot l'any, ara no només durant la temporada d'estiu, sinó que també es perllonga al moment de l'inici escolar, etc. El col·lapse de la mobilitat el propicia precisament la distribució del poblament, cosa que a Menorca,

profunditat, però us servirà simplement per fer-vos-en una idea. Com ho podríem fer? Fent servir les dades del cens de població i habitatges, que des de l'any 2001 es fa cada deu anys (es va fer el 2001, el 2011 i es tornarà a fer l'any 2021).

Tanmateix, el cens bo és el del 2001, perquè el del 2011 es va fer per mostreig, cosa que vol dir que per a molts de municipis de menys de 10.000 habitants les mostres no són significatives ni fiables. Per tant, per a molts de municipis de les Balears determinades variables del 2011 no tenen expressió perquè tenen menys de 10.000 habitants. Per exemple, en el cas de Menorca, el 2011 només tenim Maó i Ciutadella. Tota la resta de municipis ens ha desaparegut perquè no arribava a la quantitat necessària perquè el cens fos significatiu.

Quins consensos nous introdueixen aquests dos censos que jo crec que són fonamentals? La gent encara manté aquella vella idea que la població és població de dret, població de fet i transeünts. El 2011, l'Institut Nacional de Estadística va rebutjar aquesta metodologia, i ara fa servir una metodologia nova perquè va veure la ineficàcia de mantenir aquell concepte de població de dret i població de fet. Considera que la població ja té una mobilitat sobre el territori per motius de feina, d'oci, etc., i ja no es pot considerar fixa, de dret, empadronada en un únic municipi i sense cap mena de mobilitat. És a dir, aquella radiografia, que és el cens, no permetria una anàlisi prou acurada. Per tant, va substituir el concepte i ara parla sempre de vinculació. Es considera que la població que viu i està censada a Espanya manté vincles amb el territori, i aquest vincle s'arriba a esbrinar a escala municipal. Per tant, si intentem veure el vincle que té la població de Menorca amb l'illa, és a dir, un grup de població amb Menorca, el cens ens parla d'aquests vincles.

Quin és el vincle més important segons el cens? Evidentment, el vincle per residència, que vindria a ser aquella població de dret. La gent està empadronada en un lloc, per-



Distribució municipal de les variacions en el creixement de la població en nucli i en disseminat (2000-2015).

què viure, residir en un lloc, és el vincle més íntim, per dir-ho així, que un pot tenir amb el territori. Però a part de tenir-hi vincle per residència, la població avui en dia també té vincles amb territoris en els quals no té residència, és a dir, un pot estar vinculat al territori per motius que no siguin residir-hi. En efecte, residir és el més important, però es pot estar vinculat al territori per treballar-hi. Un pot viure a Eivissa però fer feina a Sant Antoni, jo puc viure a Palma però fer feina a Calvià, o un pot viure a Ciutadella i fer feina a Maó.

Estudiar també és un altre vincle que implica moviment. Quanta gent hi ha que està empadronada en una banda però passa el curs a Barcelona, a Salamanca o a Palma? I llavors hi ha un altre motiu més important, que és el de vacances i oci. Es tracta de la gent que passa més de catorze dies l'any en un municipi distint d'aquell on resideix. Això ho pregunta l'INE quan fa el cens, i en aquest municipi on es passen més de catorze dies, l'INE entén que hi ha una vinculació per motius de vacances i oci. Un pot tenir aquest motiu de vincle simplement per tenir-hi una casa, tant si la té tancada com si la lloga, o bé

perquè va a casa d'uns amics, perquè la hi deixen... Les formes de propietat o de l'ús de la residència temporal poden ser molt variades i l'INE no les analitza a fons. Simplement sabem que hi ha gent que té vinculació amb Menorca però que no hi resideix. Persones que declaren estar vinculades a Ciutadella o a Migjorn Gran i que no viuen ni a Migjorn Gran ni a Ciutadella, sinó que viuen en un altre municipi o en qualsevol poble d'Espanya. Això sí, el cens és espanyol; l'individu pot ser estranger però ha de tenir residència permanent a Espanya.

És important aquesta xifra? En el cas de Ciutadella, són 14.087 les persones que únicament hi resideixen. Que hi resideixen i hi treballen, en són 9.122. Que hi resideixen i hi estudien, 6.225. En total, 29.425, que és el que l'OB-SAM, nosaltres o l'IBESTAT consideram que és la població de Ciutadella. Però és aquesta, realment, la població de Ciutadella? Segons l'INE, açò és la població vinculada per residència i altres motius, però sempre amb residència. Com sabem, però, hi ha altres tipus de vinculació. Ciutadella té 424 persones que declaren estar-hi



Municipi	Superfície en km²		Densitat 2000		Densitat 2015		
	Total	Nuclis	No-nuclis	Nucli disseminat	Nucli disseminat		
001 Alaró	45,7	1,7	44,0	2.170,4	10,1	2.720,2	17,7
002 Alaior	109,7	4,2	105,5	1.644,0	4,6	1.966,2	7,0
003 Alcúdia	59,9	7,0	53,0	1.667,7	10,5	2.722,1	15,8
004 Algaida	89,7	2,4	87,3	1.103,9	12,0	1.435,4	21,7
005 Andratx	81,4	3,0	78,4	2.627,8	11,2	3.384,3	13,7
006 Artá	139,7	2,8	136,9	2.052,6	2,7	2.370,2	5,2
007 Banyalbufar	18,0	0,8	17,2	568,3	3,9	575,8	5,2
008 Binissaleu	29,7	1,7	28,1	2.768,9	19,5	3.957,0	43,1
009 Búger	8,3	0,3	7,9	2.250,1	18,4	2.161,4	33,7
010 Bunyola	84,6	2,9	81,7	1.415,1	7,0	1.768,1	18,3
011 Calvià	144,9	21,7	123,2	1.711,8	2,4	2.302,2	3,2
012 Campanet	34,6	0,9	33,7	2.246,0	6,4	2.309,3	9,9
013 Campos	149,5	4,6	144,8	1.329,0	6,2	1.879,9	8,0
014 Capdepera	54,9	6,0	48,9	1.302,0	5,0	1.830,2	10,4
015 Ciutadella	186,0	10,6	175,4	1.995,5	9,7	2.543,5	11,6
016 Consell	13,7	1,0	12,7	2.038,0	24,2	3.386,9	39,8
017 Costitx	15,4	0,3	15,1	2.067,8	18,7	2.350,4	33,1
018 Deià	15,1	0,5	14,6	917,7	11,4	978,1	13,4
019 Escorca	139,1	0,3	138,8	596,5	0,9	312,4	1,0
020 Esporles	35,3	0,9	34,4	3.597,0	23,8	4.383,5	30,7
021 Estellencs	13,4	0,1	13,3	1.575,1	11,3	1.491,4	10,6
022 Felanitx	169,6	6,4	163,2	2.065,2	12,6	2.371,1	14,0
023 Ferreries	66,0	1,2	64,9	3.421,4	1,5	3.847,2	1,8
024 Formentor	82,5	2,2	80,4	1.008,3	51,2	2.344,1	85,0
025 Fornalutx	19,5	0,4	19,1	1.023,1	9,9	1.121,2	11,7
026 Eivissa	11,2	7,3	3,9	4.508,0	104,6	6.834,2	58,2
027 Inca	58,3	3,7	54,6	5.708,3	23,9	7.691,0	40,8
028 Lloret de Vistalegre	17,4	0,4	17,0	1.626,4	15,7	1.932,1	26,0
029 Lloseta	12,1	1,0	11,1	4.295,2	25,4	4.972,7	54,5
030 Llubi	34,9	0,7	34,1	2.417,2	3,1	2.578,1	7,4
031 Llucmajor	327,0	9,7	317,4	2.296,2	4,9	3.301,2	8,7
032 Maó	117,4	6,6	110,8	3.365,6	9,1	4.047,4	12,1
033 Manacor	260,0	12,8	247,1	2.270,1	7,2	2.883,6	12,7
036 Marratxí	54,2	5,5	48,7	3.428,6	45,5	6.090,9	51,1
037 Mercadal (es)	138,0	4,7	133,3	617,9	1,4	1.041,4	1,3
038 Montuiri	41,1	1,4	39,6	1.435,0	6,1	1.538,1	15,8
039 Muro	58,6	3,6	54,9	1.689,4	3,3	1.735,5	7,2
040 Palma de Mallorca	208,6	43,5	165,1	7.518,4	42,3	8.975,7	62,2
041 Petra	70,0	1,1	68,8	2.114,7	2,9	2.221,5	4,3
042 Pollença	151,1	5,4	145,7	2.361,0	10,4	2.600,7	13,6
043 Porreres	86,8	1,2	85,7	3.331,2	4,8	4.060,9	6,3
044 Pobla (sa)	48,5	2,4	46,2	4.266,1	6,4	5.165,4	11,3
045 Puigpunyent	42,3	1,5	40,8	787,4	1,7	1.305,5	1,5
046 Sant Antoni de Portmany	126,7	2,5	124,2	4.700,7	32,0	7.790,5	32,8
047 Sencelles	52,8	1,6	51,3	836,0	16,1	1.012,9	29,4
048 Sant Josep de sa Talaia	158,9	10,3	148,6	801,2	41,7	1.759,3	51,1
049 Sant Joan	38,5	1,2	37,3	1.265,0	3,3	1.377,6	9,0
050 Sant Joan de Labritja	121,5	1,4	120,2	755,9	26,3	1.161,2	35,6
051 Sant Llorenç des Cardassar	82,0	4,3	77,6	1.282,7	8,2	1.629,3	13,7
052 Sant Lluís	34,7	6,4	28,3	619,4	15,8	1.055,5	28,0
053 Santa Eugènia	20,2	0,5	19,7	1.798,0	17,8	2.163,4	29,6
054 Santa Eulària des Rin	153,5	12,8	140,8	1.152,3	51,7	2.119,6	62,1
055 Santa Margalida	86,5	4,3	82,1	1.778,3	2,7	2.585,6	5,4
056 Santa Maria del Camí	37,6	1,6	36,0	2.337,3	25,5	3.285,3	36,4
057 Santanyi	124,4	9,4	115,0	944,1	0,5	1.135,2	5,3
058 Selva	48,7	1,1	47,6	2.461,9	7,0	2.880,7	16,5
059 Salmes (ses)	39,0	2,5	36,5	1.315,0	6,7	1.839,5	11,6
060 Sineu	47,7	1,2	46,5	2.087,0	4,5	2.630,9	9,5
061 Sòller	42,7	4,8	37,9	1.807,7	75,4	2.127,8	91,0
062 Son Servera	42,5	4,0	38,6	2.293,1	10,8	2.725,0	15,1
063 Valldemossa	42,8	1,0	41,8	1.418,3	5,8	1.759,2	3,6
064 Castell (es)	11,6	1,8	9,7	3.294,3	45,1	3.896,6	47,4
065 Vilafranca de Bonany	23,9	0,9	23,0	2.416,3	5,3	2.993,7	5,8
901 Ariany	23,1	0,5	22,6	1.419,1	2,0	1.428,6	5,4
902 Migjorn Gran (es)	31,4	0,9	30,5	1.197,9	1,2	1.507,6	1,1
<b>Total</b>	<b>4.984,7</b>	<b>273,5</b>	<b>4.714,6</b>	<b>2.853,7</b>	<b>13,8</b>	<b>3.701,2</b>	<b>19,5</b>

Densitat de població municipal en nucli i en disseminat als municipis de les Balears (2000 i 2015).

vinculades per motiu de treball sense residir-hi. Són treballadors que viuen en un altre municipi, potser a Ferreries, però van cada dia a Ciutadella a fer feina. La capacitat d'atracció de Ciutadella per motius de feina només arrossega 424 persones. Per estudiar en són 107, però fixau-vos-hi ara: per motiu de segona residència: 21.176 persones, a Espanya, diuen que tenen vincles per segona residència amb Ciutadella. La suma d'aquestes persones és tota la gent que hi està vinculada i no hi resideix. És clar, la població vinculada en total a Ciutadella és pràcticament el doble o un 40 % més del que trobam com a residents. Lògicament, aquesta gent, sobretot aquests 21.000, va cada any a Menorca, com a mínim catorze dies. Si algú hi va a l'agost, evidentment açò incrementa les xifres, i apareix aquella punta de què he parlat. Açò què vol dir?

Evidentment, el milió de persones no és població vinculada. Molts d'ells són turistes, però també hi ha un grup de gent que manté vincles constantment amb el territori per motius diferents, sobretot per motius d'oci a les illes, especialment en el cas de Ciutadella i Maó. Fixau-vos que en les dades del cens del 2011 surten 21.176 persones vinculades no residents per motius de segona residència a Ciutadella. A

Menorca s'hi afegeixen quasi 10.000 persones més. Maó, per exemple, atreu prop de 4.000 persones, enfront de les 424 que atreu Ciutadella. Se suposa que aquestes quasi 4.000 persones viuen a Menorca, és a dir, estan en el cens de població pel vicle per treball. Difícilment algú resideix a Barcelona i hi manté un vicle, de manera que açò se suposa que és gent de l'illa que viu en municipis propers, o pot residir as Castell o a Sant Lluís i anar a fer feina a Maó, que és el més normal.

Quasi 1.800 persones per estudiar. Açò que vol dir? Que pel que fa a la taxa de vinculació, a part del 100 % de residents, Ciutadella té un 74 % més de població flotant que no hi resideix però que constantment és damunt el municipi. La gent que hi estudia i hi treballa evidentment hi té una presència diària, perquè se suposa que diàriament hi va a fer feina i estudia quasi 9 o 10 mesos l'any. En canvi, la població vinculada per vacances sí que té una presència més esporàdica damunt l'illa. Tanmateix, són aquestes persones les que contribueixen contínuament a aquesta fluctuació demogràfica.

Què succeeix de forma real damunt el territori? El cens ens en dona una foto fixa, que és real en aquell moment, però durant l'any la

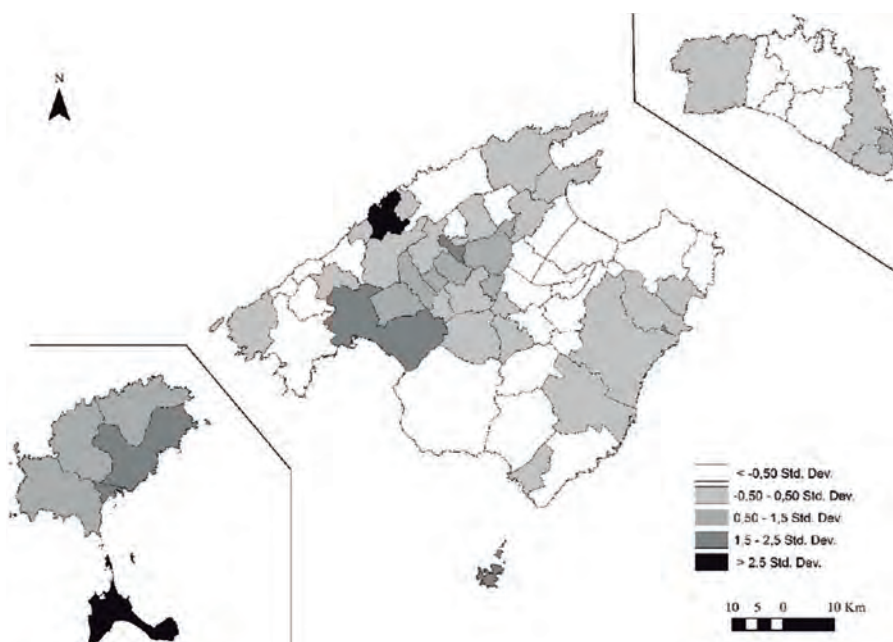
població té una relació homeostàtica, és a dir, fluctua. Per exemple, as Migjorn Gran hi ha més població vinculada per segona residència que residents. És un poblet molt petit i funciona com un poble dormitori de cara a l'estiu. I açò passa en molts altres municipis de les Balears. Quan l'illa, com és el cas de Menorca, no té prou capacitat econòmica perquè tota aquesta gent que hi té vinculació per segona residència pugui residir-hi permanentment, la gent passa a viure i treballar a fora, però manté aquest vicle de residència temporal. Quan poden, quan la feina els ho permet, quan els estudis els ho permeten, tornen a casa o tenen la casa d'estiueig a Menorca. Són persones que mai aniran a un hotel o un airbnb perquè tenen casa, o la comparteixen, o van a casa de família. Són aquestes xifres que a vegades intriguen els hotelers, perquè l'aeroport diu que cada vegada hi ha més turistes, però els hotels no els veuen i no s'omplen. On van? D'una banda, fan aquesta economia submergida, però també hi ha una població molt important que té residència pròpia, i açò a Menorca és un fenomen prou important, com es veu en les xifres.

Des del punt de vista de població, per tant, què tenim? Una població resident permanent molt fluc-

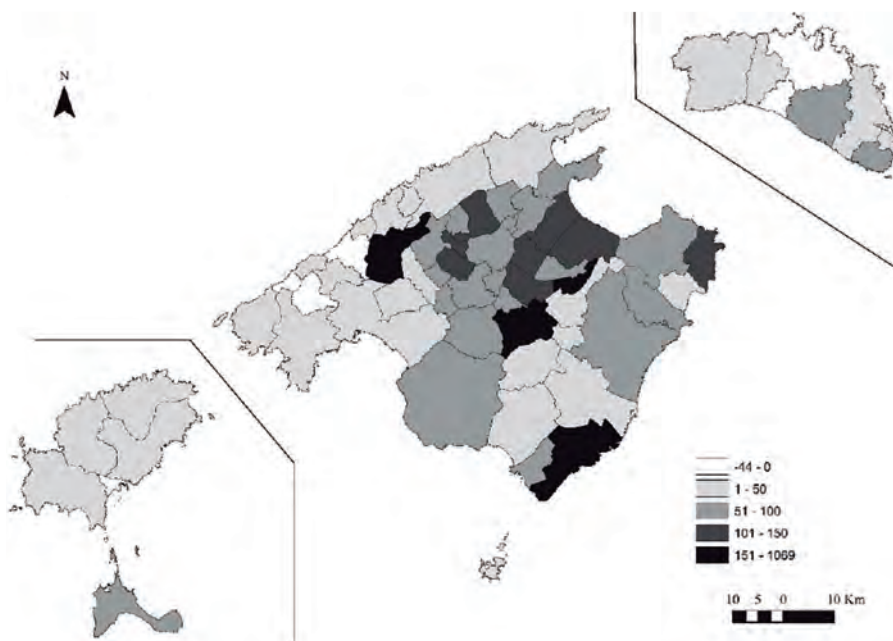
tuant, que ha augmentat en vint anys només un 30 %. Una altra població vinculada per segona residència que explica aquest alt nombre d'habitatges buits, per exemple, que hi ha a Menorca, i els increments estacionals. I un poblament molt concentrat en nuclis i, en conseqüència, baixa població disseminada. És una radiografia que permet explicar, per exemple, alguns dels èxits suposats a la política mediambiental.

Pel que fa a l'aspecte mediambiental, hi ha un fet diferencial perquè Menorca és l'única illa de la Mediterrània que és reserva de la biosfera, des de l'any 1993. No cal que repassem ara els elements que van portar la UNESCO a declarar Menorca com a reserva de la biosfera: la biodiversitat, el paisatge, el patrimoni, la tradició, la cultura, l'equilibri, la sostenibilitat, en fi, totes les coses bones i meravelloses que van fer que l'illa meresqués aquest reconeixement, amb un bessó que seria el Parc Natural de s'Albufera des Grau. El 67 % del territori menorquí sota alguna figura de protecció dona pràcticament gairebé la volta a l'illa, tret d'alguns redols de la costa, evidentment la costa de Sant Lluís, perquè està tota urbanitzada (aquí hi havia una llei que es va desclassificar), la costa de Ciutadella (sembla que no hi hagi costa perquè tot açò és Son Xoriguer i Santandria, tot urbanitzat i, per tant, no protegit), i l'interior, tot l'espai agrari.

En tant que reserva de la biosfera, ens podem plantejar el següent: hem pogut protegir tant de territori, i gràcies a aquesta protecció la població s'ha mantingut concentrada, o hem pogut protegir tant de territori precisament perquè teníem ja un poblament que facilitava aquesta protecció, és a dir, que podia protegir sense que gaire gent protestàs perquè precisament no afectava els interessos massa importants de ningú? És aquesta, la virtut. S'ha pogut protegir, evidentment, perquè quan es va proposar aquest model, la societat hi va estar d'acord, precisament també perquè eren espais de tradició agrària, pai-



A dalt, distribució municipal de la densitat de població en disseminat 2015 (desviacions respecte de la mitjana de les Balears 19'5 km<sup>2</sup>).  
A baix, creixement relatiu de la població disseminada entre 2000 i 2015. Nomenclàtor 2000 i 2015 (%)

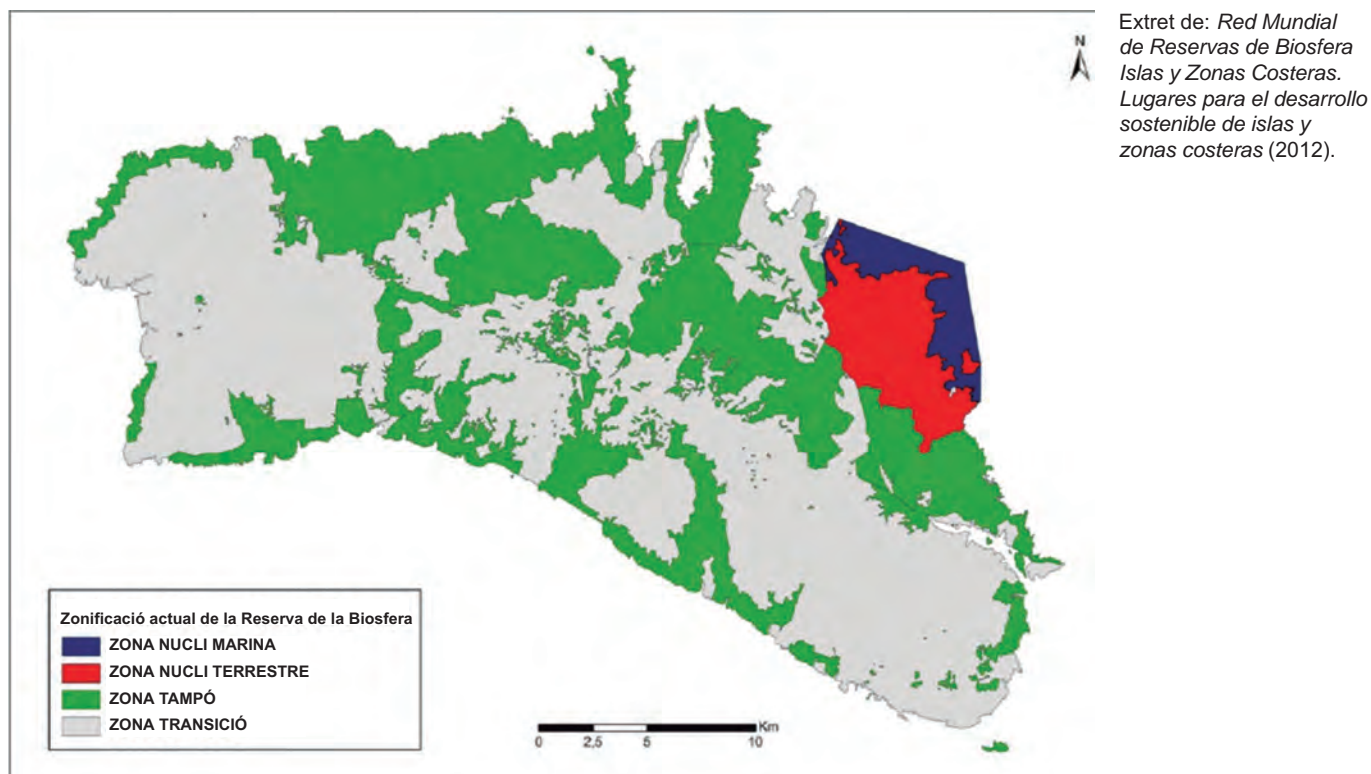


satges naturals amb una presència ramadera molt important i una població molt concentrada. Aquí trobam la mateixa figura anterior de protecció ja amb els nuclis urbanitzats, el que serien les urbanitzacions, aquella població en nuclis, urbans o ja turístics, costaners, consolidats, com tota la zona de Ciutadella, Son Xoriguer, Son Bou, Sant Tomàs, Fornells, i totes les zones de la costa sud de l'illa, que serien Sant Lluís i es Castell, les més ur-

banitzades juntament amb Ciutadella.

El 2003 s'aprovà el Pla Territorial, que és l'altre gran instrument. Fou el primer que s'aprovà de les Balears. El 2004 s'aprovà el de Mallorca i el 2005 el de les Pitiüses, moment en què a les Pitiüses es fa el Pla Territorial d'Eivissa i Formentera, que també va tornar a ser un PTI bastant diferent de la resta. Ens podríem plantejar si realment han servit per mantenir aquesta





sostenibilitat o si precisament el pla ha estat exitós perquè ja partia d'un escenari inicial que feia que el PTI fos plausible. Pel que fa al tema d'urbanisme, aprofit per remetre-us al mateix Pla Territorial insular, però sobretot a una presentació que hi ha publicada a Internet d'un company meu del departament, el professor Onofre Rullan. És un article molt interessant, precisament amb motiu de l'aniversari de la reserva de la biosfera de Menorca, que fa una radiografia molt bona en tota la matèria del que ha significat el Pla Territorial per a Menorca. Planteja aquesta anàlisi de si realment el Pla Territorial ha estat exitós *per se* o què hauria passat si no l'haguéssim tingut.

Basant-me precisament en aquest article que us coment, hi ha tres fets diferencials al PTI de Menorca, i amb açò aniré acabant. Un seria una regulació del sòl rústic bastant especial perquè a Menorca, directament, es va prohibir construir en sòl rústic, probablement perquè ja no hi havia gaire poblament. Per tant, si prohibeixes construir en un lloc on tanmateix no hi ha res construït, aquest tipus de poblament quasi tot concentrat i poc dispers t'ho facilita. Així, doncs,

prohibició total de construir en sòl rústic i, llavors, existència d'un consorci de disciplina urbanística, que sembla que no té gaire importància però que entenc que sí que la té amb aquells instruments de govern que avui en dia són tan necessaris. Per què? Perquè aquest consorci de disciplina urbanística crea un consorci de vuit municipis amb el Consell Insular, que són els responsables d'aplicar la disciplina urbanística en contra de tothom qui la incompliqui. Açò allunya la decisió de la sanció urbanística del municipi. Ja no és el batle qui ha de sancionar un veïnat o un veí, sinó un consorci on hi som tots, que veim tots els expedients i sancionam en conjunt. Per tant, aquí tenim un col·lectiu que es distancia de la decisió personalíssima de la relació que a vegades tenen els batles amb la gent del poble, i permet que la disciplina s'apliqui amb més fermesa.

Un altre element important és l'establiment de quotes. Les quotes de llicències permetien, per exemple, que cada any es poguessin autoritzar 600 places hoteleres de nova planta a tota l'illa. O, per exemple, que els dos primers anys es poguessin autoritzar unes 1.052

places residencials i turístiques en zones costaneres i només 852 a partir del tercer any. Quin ha estat el resultat d'aquest establiment de quotes de llicència? Bàsicament que d'aquelles 600 places anuals que es podien demanar, si hi sumam les places acumulades entre el 2003 i el 2008, s'haurien pogut autoritzar un total de 3.375 places, i només se n'han autoritzades 339. És a dir, hi havia possibilitats d'augmentar 600 places cada any, però ningú les demanava. Açò vol dir que en la previsió el pla era més generós que el que la realitat després ha demostrat que es necessitava. El pla era un èxit o bé és que donava una oferta superior al que la demanda necessitava? No hi ha hagut cap any en què s'hagi cobert la quota, a diferència del que ha passat en altres plans territorials, en què la demanda de sòl o de llicències ha desbordat les previsions del mateix pla. Aquí no hem arribat ni al que preveia el pla. Per què? Açò és la gran pregunta. I la resposta del perquè no està dins el propi territori. Ara us donaré una idea per discutir.

Finalment, capacitat de càrrega del pla. En aquest article de què us he parlat, el professor Rullan ex-

plica molt bé el cas, i el resumiré molt breument: l'atribueix a un sistema molt diferent d'una problemàtica específica del sistema urbanístic espanyol. Comenta que els sistemes urbanístics arreu, sobretot als països europeus, quan fan un pla urbanístic, aquest no genera drets, sinó que dissenya el pla, les zones, etc. El que dona drets i determina l'edificació fins a una alçada determinada, o amb un volum o una edificabilitat determinada, és la llicència en concret per a cada cas. En canvi, a Espanya, des de la llei del sòl de l'any 1956, allò que dona la possibilitat d'edificar i ja fixa l'alçada, la profunditat, els metres quadrats, l'edificabilitat, etc., és el pla urbanístic. Per això, quan es negocia un pla urbanístic, hi ha unes pressions brutals sobre aquells consistoris municipals que han d'aprovar el pla. Açò facilita la corrupció, que a la vegada facilita la requalificació del sòl, perquè qui és propietari d'un sòl sap que si aconseguix que aquell sòl es requalifiqui com a urbà, o aconseguix la màxima edificabilitat en un pla, podrà desenvolupar-lo quan vulgui.

Per contra, l'altre model, que és el pla, dona quatre idees, però en cada moment que es demana una llicència s'analitzen les situacions i es donen determinades edificabilitats. Es permet o no es permet en funció de circumstàncies *ad hoc* de cada moment. Açò fa que el creixement urbanístic vagi de bracet amb les necessitats del moment. Aquí, a Espanya, es fa al revés. Es planifica un pla que permet créixer fins a un any determinat, però a vegades el pla es queda curt, com ha passat en moltes illes (com és el cas d'Eivissa), i altres cops el pla preveu més que el que realment llavors la demanda necessita o satisfà. El professor Onofre Rullan diu que de tot el que hi havia, de totes les places que hi havia ja construïdes i de tot l'aprofitament edificable que encara no s'havia edificat (és a dir, l'edificabilitat vacant, per així dir-ho), Menorca tenia un potencial de 270.000 que no s'ha arribat a construir.

En una gràfica de les jornades de quinze anys de la reserva de la biosfera, del 2008, el professor Rullan explica precisament que el límit són les llicències de places hoteleres dels diversos anys. Per tant, mai no s'ha arribat ni tan sols a igualar en les possibilitats. Açò vol dir que, evidentment, hi ha diverses causes possibles d'aquesta evolució. Jo crec, d'una banda, que hi ha una autoregulació del flux demogràfic. Es tracta del potencial que la població aprofita, l'emigració i la immigració, i aquesta població vinculada, per autoregular-se en funció de les possibilitats que té l'illa de permetre la vida a un cert nivell.

D'altra banda, trobam un context, diria jo, protector d'inversions especulatives, fet precisament des d'un arxipèlag on, en altres illes, els inversors ho tenen molt més fàcil per recuperar la inversió en un temps més breu. És a dir, si jo puc invertir a Mallorca i a les Pitiüses d'una forma més rendible perquè tenc capitalisme ràpid i amb menys temps de retorn, evidentment em decanto per invertir a les Pitiüses i anar-me'n de Menorca, on el meu capital torna a donar-me beneficis i em retorna a cinc anys o a deu anys. Per tant, Menorca és dins d'un context on, comparativament, altres bandes són més rendibles. Per tant, l'inversor se'n va a allà i no va a Menorca. Açò és bo o és dolent? Segons com es miri. El cas de les Pitiüses seria molt bo per al capital però és morir d'èxit per al territori, i en el cas de Menorca el veim passar però no hi arriba, perquè és com una terra fèrtil. On he de sembrar? Doncs, evidentment, allà on jo tenc una garantia que la productivitat de la terra serà més alta que no invertir a Menorca, on potser trigaré un munt de temps a recuperar-ho.

Finalment, una voluntat dels menorquins que a vegades no es té prou en compte és que declaradament voldrien millorar els seus ingressos i voldrien agafar aquests trens que passen. Menorca està molt més aïllada que altres illes pel que fa a la connectivitat amb Europa, i açò provoca que si un ha de

comprar una segona residència o ha d'anar i venir, s'estima més estar en un lloc com Mallorca o les Pitiüses, més ben connectat, que tenir una connexió difícil com a Menorca, on com a mínim has de fer dos o tres bots d'avions per arribar-hi.

Aquesta voluntat dels menorquins de millorar es pot veure simplement en una enquesta sobre el lloguer turístic que aquest mes d'abril va fer el Consell Insular. El 57 % dels menorquins estan a favor de tenir el lloguer turístic i, en canvi, a les Pitiüses passa el contrari. Aquesta autoregulació de flux demogràfic que es veu a Menorca és un de tants cicles que tenen lloc en funció de la conjuntura econòmica. Hem tingut èpoques de migració, de grans pèrdues de població, i moments de recuperació. Fixeu-vos: el 53 % està d'acord amb el lloguer turístic. Només el 15 % hi està en desacord. En canvi, a Eivissa el 47 % està en contra del lloguer turístic. Per què?

A Menorca, els propietaris que utilitzen les residències a temps parcial i que no tenen altres fonts d'ingressos ho veuen com una possibilitat de compensar. És a dir, la problemàtica, el territori, es veu diferent en funció, evidentment, dels actors, però jo crec que aquesta estadística és molt significativa. Fixau-vos també que a Mallorca, un 16 %, com a Menorca, hi està en contra. I, hi estan d'acord, a Formentera el 51 %, i a Mallorca, el 57 %. A Eivissa és on hi ha més oposició; aquesta dada és important.

Per acabar, açò és un esquema que jo m'he fet i que vull tenir com a rerefons per parlar un poc de l'organització dels espais. Quan una societat s'organitza al voltant d'un projecte i es distribueixen funcions dels actors al voltant dels projectes, és a dir, una idea eix per a les institucions públiques, entitats privades, relacions socials i medi natural, s'estructura millor que quan es generen enfrontaments. Crec que és un poc la situació en què estau ara vosaltres, a Eivissa.

JOANA MARIA PETRUS BEY  
UNIVERSITAT DE LES ILLES BALEARS ■