

Aportació a la toponímia de les Pitiüses:

es Broll de Buscastell i es Pla de Portmany

per Marià Torres i Torres

I. OBJECTIUS

Aquest és un treball de recerca i aproximació a la toponímia menor de les Illes Pitiüses, i més concretament de dos petits indrets del terme municipal de Sant Antoni de Portmany (Eivissa): es Broll de Buscastell i es Pla de Portmany. Aquests dos llocs tenen una característica comuna: la d'ésser zona de reguiu intensiu, les dues zones més importants del municipi, quant a agricultura.

Els límits i l'extensió vénen donats, d'una banda, per l'orografia (Buscas-

tell), on hem anat seguint el curs del torrent o canal, des del naixement conegut amb el nom d'es Broll, fins al tall del torrent en direcció cap a ponent, al punt en què ens trobam amb la carretera d'Eivissa a Corona, lloc que es coneix p'es Pont de Buscastell. D'altra banda, i pel que fa a l'indret d'es Pla de Portmany, els límits ens vénen donats per l'existència de la coneguda vènda des Pla de la Parròquia de Sant Antoni, denominació que es refereix al conjunt de cases compreses entre la carretera d'Eivissa a Sant Antoni, a l'altura del punt km

11 cap al nucli de Sant Antoni, i des del mateix punt cap al nord, i per l'altra part pel camí dit de sa Vorera.

Les característiques del terreny de cada una de les zones escollides són ben diferenciades, fins a tal punt que la toponímia ens ho constata en cada pas. Es Broll de Buscastell és un canal situat entre muntanyes i penyes d'aspecte bastant salvatge i verge, si no fos pels nombrosos hortets que donen una imatge més civilitzada a l'indret. Es Pla de Portmany, en canvi, és una zona totalment plana, de terres d'alluvió, la superfície de la

El torrent de Buscasatell i la seua hortada.



qual és aprofitada per al conreu sobretot d'hortalisses.

II. METODOLOGIA

La metodologia de recerca de la toponímia menor dels llocs esmentats ha estat la següent:

1.— D'entrada hem de dir que alguns dels topònims enregistrats ja eren coneguts per nosaltres, per ser naturals d'aquests indrets.

2.— Els noms de lloc han estat escollits de boca d'homes i dones habitants dels esmentats llocs. En el cas des Broll de Buscastell cal dir que tinguérem la sort de trobar una persona que ens acompanyà de guia per tot el recorregut al llarg de la canalada. D'altra manera ens hauria resultat més difícil poder arribar a aconseguir amb tanta precisió el nom de cada petit lloc.

3.— Quant a la resta, hem obtingut informació anant a les persones coneixedores dels llocs escollits per a l'estudi. En aquest cas, els informadors orals ens han donat els noms dels llocs recordant-los de memòria i trobant-nos allunyats dels indrets d'estudi. Això ens ha obligat a anar comprovant els noms entre diferents informadors, i el resultat ha estat que en alguns casos hi ha hagut petites diferències, sobretot referides als

noms dels horts, cases i sènies, que variaven el nom dels propietaris. Així i tot, quan hem pogut hem inclòs les variants, per la importància lingüística que poden arribar a tenir; aquest és el cas de la Font Jurista, as Broll de Buscastell.

4.— Una vegada obtinguts els materials de boca dels informadors, hem consultat la cartografia militar, que ens ha servit de ben poca cosa, com no sigui per conèixer la situació dels topònims damunt el terreny i per constatar les aberracions lingüístiques i altres desastres.

A la part final del treball oferim la relació de la cartografia consultada.

5.— La manera com hem anat conseguint els noms ha estat ben simple; nosaltres començàvem demanant les cases, camins, horts, sènies, molins i tots aquells llocs més avinents i freqüentats generalment per la gent del camp, després anàvem aprofundint en el nom d'altres llocs considerats menys importants pels informadors: parets, séquies, coves, basses, macs, etc. Les respostes les anàvem apuntant directament a la llibreta de notes, amb les variants fonètiques, anècdotes, històries màgiques, etc. Més endavant oferim un parell d'exemples de la riquesa en mitologia popular des Broll de Buscastell.

Hem de dir que en cap moment no

hem fet ús de cap aparell magnetofònic.

III. ELS INFORMADORS

Els subjectes escollits per fer d'informadors, homes i dones, uns amb cultura elemental i d'altres totalment analfabets, d'edats diferents, eren uns bons coneixedors dels llocs estudiats, o bé perquè hi han nascut i ara encara hi viuen, o bé perquè hi tenen l'hort i hi han estat en contacte tota la seua vida.

Tot seguit oferim la fitxa biogràfica de cada informador:

1. MIQUEL BONET TORRES. De Buscastell. 38 anys. Amb estudis primaris. Comparteix el treball entre el sector del turisme i el conreu de la terra.

2. ESPERANÇA TORRES TORRES. De Buscastell. 78 anys. Analfabeta. Tota la vida s'ha dedicat a les feines del conreu de la terra i de la casa.

3. JOAN CARDONA PRATS. Des Pla de Portmany. 68 anys. Analfabet. Tota la vida s'ha dedicat a les feines de pagès.

4. MARIA PRATS ROSELLÓ. De Sant Antoni de Portmany. 79 anys. Analfabeta. Tota la vida s'ha dedicat a les feines de la casa.

IV. ELEMENTS TOPOGRÀFICS ENREGISTRATS

A. ES BROLL DE BUSCASTELL

Amarador	1
Avenc	1
Barda	1
Bardella	1
Barrera	2
Bassa	3
Bosc	10 (5,9%)
Broll	1
Camí	3
Canal	1
Canaló	1
Canyer	3
Carrerany	1
Casa	24 (14,3%)
Caseta	1
Clàveguera	3
Coma	1
Corral	1
Costa	1
Cova	5
Feixetó	6
Fita	1
Font	3
Horts	44 (26,3%)
Mac	1
Mola	1
Molins	7
Niu	2
Paret	5
Penya	5
Plaça	1

Pont	4
Pou	1
Puig	8
Pujol	1
Rota	6
Salt	2
Sèquia	1
Tap	1
Torrent	1
Trapa	1
Ullal	1
Total	168

B. ES PLA DE PORTMANY

Barda	1
Bassa	1
Bogadero	0
Bovadero	1
Camí	2
Casa	38 (24,6%)
Coll	1
Feixa	1
Finca	2
Horts	65 (42,2%)
Marge	1
Molins	2
Ponts	7
Pous	2
Puig	4
Punta	1
Sènia	18 (11,%)
Sèquia	1
Torrent	5
Vela	1
Total	154

V. ELS TOPÒNIMS

A. ES BROLL DE BUSCASTELL

S'Amador.
S'Avenc de sa Rota d'En Tónico
Sa Bardeta des Cocons.
Sa Barda de Can Ramon.
Sa Barda de Can Coma.
Sa Bardella des Cocons.
Ses Barreres d'En Cas Costes.
Ses Barreres d'En Serra.
Sa Bassa d'En Cas Costes.
Sa Bassa de sa Bova
Sa Bassa de ses Sangoneres.
Es Bosc d'En Casat.
Es Bosc d'En Francoli
Es Bosc d'En Costa.
Es Bosc d'En Fiet
Es Bosc de sa Plana
Es Bosc d'En Raconada.
Es Bosc de sa Rota d'En Tónico.
Es Bosc d'En Socorrat.
Es Bosc d'En Verd.
Es Bosc d'En Vengut.
Es Broll.
Es Camí des Broll.
Es Camí de Dalt de ses Penyes d'En Cas Costes.
Es Camí de sa Rota d'En Tónico.

Es Canal de Buscastell.
Es Canaló des Cocons.
Es Canyer de s'Hort d'En Tónico.
Es Canyer d'En Maimó.
Es Canyer des Moli de sa Plana.
Es Carrerany d'En Jaume Cas Costes.
Cas Bessons de ca sa Mestra.
Can Verd.
Can Tónico.
Ca sa Mestra.
Sa Plana.
Es Cocons.
Can Frit.
Cas Fiet.
Can Raconada.
Can Frit de s'Estepar o de N'Estepar.
Can Frit des Pont.
Can Costa.
Can Porxo.
Can Pep d'En Costa.
Ca Na Coixa.
Can Puig.
Can Damià.
Ca N'Antoni.
Cas Ferrer.
Can Bartomeu d'En Coma.
Can Ramon del Calvari.
Can Coma.
Can Socorrat.
Can Lluç d'En Pou.
Sa Caseta d'En Serra.
Sa Claveguera des Cocons.
Sa Claveguera de s'Hort d'En Jaume.
Sa Claveguera d'En Verd.
Sa Coma.
Es Corral de N'Andreu.
Sa Costa Blanca.
Sa Cova des Crespells.
Sa Cova des Marts.
Sa Coveta de N'Andreu.
Sa Cova.
Sa Cova des Fiet.
Es Feixetons de Baix de sa Rota.
Es Feixetons d'En Tónico.
Es Feixetons de Baix de s'Hort.
Es Feixetons de Baix de ses Penyes.
Es Feixetons de N'Andreu.
Es Feixetó d'En Tià.
Sa Font d'En Verd o Sa Font Nova.
sa Font Judista, Jurista o Judistra.
Sa Fonteta
Sa Fonteta de sa Rota d'En Botjar.
S'Hort de N'Esquerrer de Dalt.
S'Hort de N'Esquerrer de Baix.
S'Hort d'En Verd.
S'Hort d'En Cas Costes.

S'Hort d'En Casat.	Sa <i>Paret</i> d'En Jaume.	<i>Es Bogadero</i> .	S'Hort de sa Torre.	S'Hort de Can Botjar.
S'Hort d'En Blai.	Sa Paret d'En Serra.	<i>Es Camí General</i> .	S'Hort d'En Soldat.	S'Hort d'En Mosson.
S'Hort d'En Daifa.	Sa Paret d'En Botjar.	<i>Es Camí des Pla</i> .	S'Hort d'En Bernadet.	S'Hort d'En Raconet.
S'Hort d'En Francolí.	Sa Paret de N'Andreu.	<i>Can Frit</i> .	S'Hort de sa Feixa Negada.	S'Hort de s'Estany.
S'Hort d'En Jaume.	Sa Paret de sa Rota.	Can Bernadet.	S'Hort de Can Reial.	S'Hort de s'Estanyer.
S'Hort d'En Serra.	Ses <i>Penyes</i> d'En Cas	Can Fontet.	S'Hort de Can Fontet.	S'Hort d'En Tónico.
S'Hort d'En Tià de Baix.	Costes.	Ca N'Aldriaca.	S'Hort d'En Vicent	S'Hort de Ca Na Maciana.
S'Hort d'En Tónico.	Ses Penyes d'En Tónico.	Can Gibert.	Miqueleta.	<i>Es Marge</i> de sa Tórtola.
S'Hort d'En Xesc.	Ses Penyes des Puig des	Can Rotes.	S'Hort d'En Guillemó.	<i>Es Moli</i> de sa Casa Llarga.
S'Hort d'En Tónico de	Morrals o	Can Botjar.	S'Hort d'En Fèlix.	<i>Es Moli</i> de Forada.
Corona.	<i>Es Mirador</i> .	Cas Serres.	S'Hort d'En Marc.	<i>Es Pont</i> de Baladre.
S'Hort de N'Andreu.	Ses Penyes des Cocons.	Can Coix.	S'Hort d'En Tura.	<i>Es Pont</i> de Cas Prats.
S'Hort de sa Plana de	Sa <i>Fita</i> Reial.	Cas Gasi des Pla.	S'Hort d'En Vicente.	<i>Es Pont</i> de Can Mariano
Corona.	Sa <i>Placeta</i> de N'Esquerrer.	Can Figueretes.	S'Hort de Can Toniet.	d'En Costa.
S'Hort d'En Soldat.	<i>Es Pont</i> d'En Francolí.	Cas Prats.	S'Hort d'En Joanet.	<i>Es Pontet</i> de Forca.
S'Hort d'En Puig.	<i>Es Pont</i> d'En Frit, o	Can Miqueleta des Torrent.	S'Hort d'En Pep d'En Jordi.	<i>Es Pont</i> Gros.
S'Hort de Ca Na Peres.	<i>es Pont</i> de Buscastell, o	Can Ric.	S'Hort d'En Pep Prats.	<i>Es Pont</i> de ses Taules.
S'Hort des Fiet.	<i>es Pont</i> d'En Pou.	Can Gaietano.	S'Hort d'En Maimó.	<i>Es Pou</i> d'En Vinya.
S'Hort d'En Sastré.	<i>Es Pou</i> des Escaravats.	Sa Casa Llarga.	S'Hort d'En Xiquet.	<i>Es Pou</i> d'En Rotes.
S'Hort de s'Estanyer.	<i>Es Puig</i> des Morrals o	Can Xico de sa Plana.	S'Hort d'En Tarba.	<i>Es Puig</i> d'En Forn
S'Hort d'En Damià.	sa <i>Punta</i> des Morrals.	Can Tomaseta.	S'Hort d'En Joan d'En	<i>Es Puig</i> des Bessons.
S'Hort d'En Fornet.	Puig des Fiet.	Can Portmanyí.	Mossènys.	<i>Es Puig</i> d'En Vinya.
S'Hort d'En Fietona.	<i>Es Puig</i> de Can Coma.	Can Parreta.	S'Hort des Moli.	<i>Es Puig</i> d'En Berri.
S'Hort d'En Ferrer.	Puig d'En Ramon del	Can Tomàs.	S'Hort d'En Rafal.	<i>Ses Punes</i> .
S'Hort d'En Racó.	Calvari.	Can Guexó.	S'Hort des Carter.	Sa <i>Seni</i> de Forada.
S'Hort d'En Coll Pouàs.	Puig d'En Socorrat o	Can Vinya.	S'Hort d'En Xico de sa	Sa <i>Seni</i> de Can Teixidor.
S'Hort d'En Maimó.	<i>es Bosc</i> d'En Socorrat.	Can Turetó.	Plana.	Sa <i>Seni</i> d'En Fornet.
S'Hort d'En Puig.	<i>Es Puig</i> d'En Fornet.	Can Pep de Ca l'Avi.	S'Hort de Cas Gasi.	Sa <i>Seni</i> de sa Feixa Negada.
S'Hort d'En Frit de	<i>Es Puig</i> d'En Porxo.	Can Vicent des Gasi.	S'Hort de Can Benet.	Sa <i>Seni</i> de Can Bernadet.
N'Estepar.	<i>Es Pujols</i> .	Can Toni des Gasi.	S'Hort de ses Feliueres.	Sa <i>Seni</i> de Can Puig.
S'Hort d'En Porxo.	Sa <i>Rota</i> d'En Botjar.	Can Pilot.	S'Hort des Gall.	Sa <i>Seni</i> de sa Torre.
S'Hort de N'Antonina.	Ses Rotes d'En Tónico.	Can Reial des Pla.	S'Hort d'En Pere Toni.	Sa <i>Seni</i> d'En Fontet.
S'Hort d'En Pau.	Sa <i>Rota</i> d'En Cavallers.	Can Simon.	S'Hort d'En Mariano	Sa <i>Seni</i> d'En Mariano
S'Hort d'En Beia.	Sa <i>Rota</i> d'En Tónico.	Can Vengut.	Mestre.	d'En Costa.
S'Hort d'En Llucià.	Dalt de sa Rota.	Can Roig.	S'Hort d'En Petit.	Sa <i>Seni</i> de Can Reial.
S'Hort d'En Costa.	<i>Es Salt</i> des Broll.	Can Toni des Pou.	S'Hort d'En Pujol Negre.	Sa <i>Seni</i> de Can Vicent
S'Hort d'En Pere Toni.	Sa <i>Sequi</i> des Broll.	Can Guillemó.	S'Hort d'En Ferrer.	Miqueleta.
S'Hort d'En Miqueleta.	<i>Es Tap</i> des Cocons.	Can Joan Costera.	S'Hort d'En Porró.	Sa <i>Seni</i> de Can Prats.
S'Hort d'En Ramon.	<i>Es Torrent</i> de Buscastell.	Can Riera de Can Xiquet.	S'Hort d'En Guillem.	Sa <i>Seni</i> de Can Bernat
S'Hort des Cocons.	Sa <i>Trapa</i> des Moli d'En	Ca N'Ignasi.	S'Hort d'En Forn.	de Cas Simons.
S'Hort d'En Raconada.	Tónico.	Can Frare.	S'Hort d'En Pujol.	Sa <i>Seni</i> de Can Vicente.
S'Hort d'En Coma.	S'Ullal.	<i>Es Coll</i> d'En Pouàs.	S'Hort de N'Escandell.	Sa <i>Seni</i> de Can Joanet.
<i>Es Mac</i> Gros de N'Andreu.	B. ES PLA DE	Sa <i>Feixa</i> Negada.	S'Hort d'En Pep de l'Avi.	Sa <i>Seni</i> d'En Figueretes.
Sa <i>Mola</i> .	PORTMANY	<i>Es Frigolar</i> .	S'Hort des Gasi.	Sa <i>Seni</i> d'En Pep d'En
<i>Es Moli</i> des Cap de Dalt.	Sa <i>Barda</i> des Caus.	<i>Ses Jonqueres</i> .	S'Hort d'En Tomàs.	Jordi.
<i>Es Moli</i> des Cap de Baix.	<i>Es Bovadero</i> , o	S'Hort de Forada.	S'Hort d'En Bartomeu	Sa <i>Sèquia</i> Reial.
<i>Es Moli</i> de Ca Na Peres o		S'Hort d'En Teixidor.	Guexó.	<i>Torrent</i> de Sant Rafel.
<i>es Moli</i> d'En Maimó.		S'Hort d'En Fornet.	S'Hort de ses Punes.	<i>Torrent</i> de sa Feixa Negada.
<i>Es Moli</i> d'En Tónico.		S'Hort de Can Païsses.	S'Hort de Can Païsses.	<i>Torrent</i> d'En Xanxo.
<i>Es Moli</i> de Dalt de Bus-		S'Hort d'En Cosmi.	S'Hort d'En Beia.	<i>Torrent</i> de Buscastell.
castell.		S'Hort de Can Xumeva.	S'Hort de N'Aldriaca.	<i>Torrent</i> de sa Bassa Roja.
<i>Es Moli</i> de sa Plana.		S'Hort d'En Mariano	S'Hort d'En Gibert.	<i>Ses Veles</i> des negadis.
<i>Es Moli</i> des Cocons.		d'En Costa.		

VII. ES BROLL DE BUSCASTELL: CRESPELLS CULTURA POPULAR

El fet de ser aquest indret un lloc isolat geogràficament parlant, entre muntanyes i penyes, i aigües abundants, ha donat lloc que la cultura popular s'hi conservàs amb una extraordinària vitalitat, i amb singulars característiques, fins al punt que hem pogut recollir tota una sèrie de materials únics, relacionats amb la mitologia popular i tradicional a Eivissa i Formentera.

A part dels BARRUGUETS, FAMILIARS i FOLLETS ja coneguts a tota la geografia dels Països Catalans, també hi ha altres éssers que només es coneixen en aquest indret: CRESPELLS, CUQUES, LLEMBRES i LLONGANISSES.

CRESPELLS

Els Crespells són una espècie de petits monstres, que viuen dins la cova que porta el mateix nom: sa Cova des Crespells. Aquí podem veure la importància que té la mitologia popular dins el llenguatge i concretament en la toponímia. Dins l'esmentada cova, hi viuen els Set Crespells i es Crespell Gros.

Hem arribat a tenir aquesta informació al llarg de les xerrades amb els informadors dels topònims. Contenen aquestes històries les deien als allots petits, per fer-los por, perquè a la nit no sortissin de la casa, perquè fossin bons alhotets, etc. Aquests éssers rondaven la casa durant la nit.

Tenien la pell plena de grosses berugues, molt arrugada, i d'aquí ve el nom. D'un aspecte repelent, també

grunyien i desprenien foc a través dels ulls.

Val a dir que a la costa de Corona hi ha el topònim dit es Crespellar, escull situat davall es Alls.

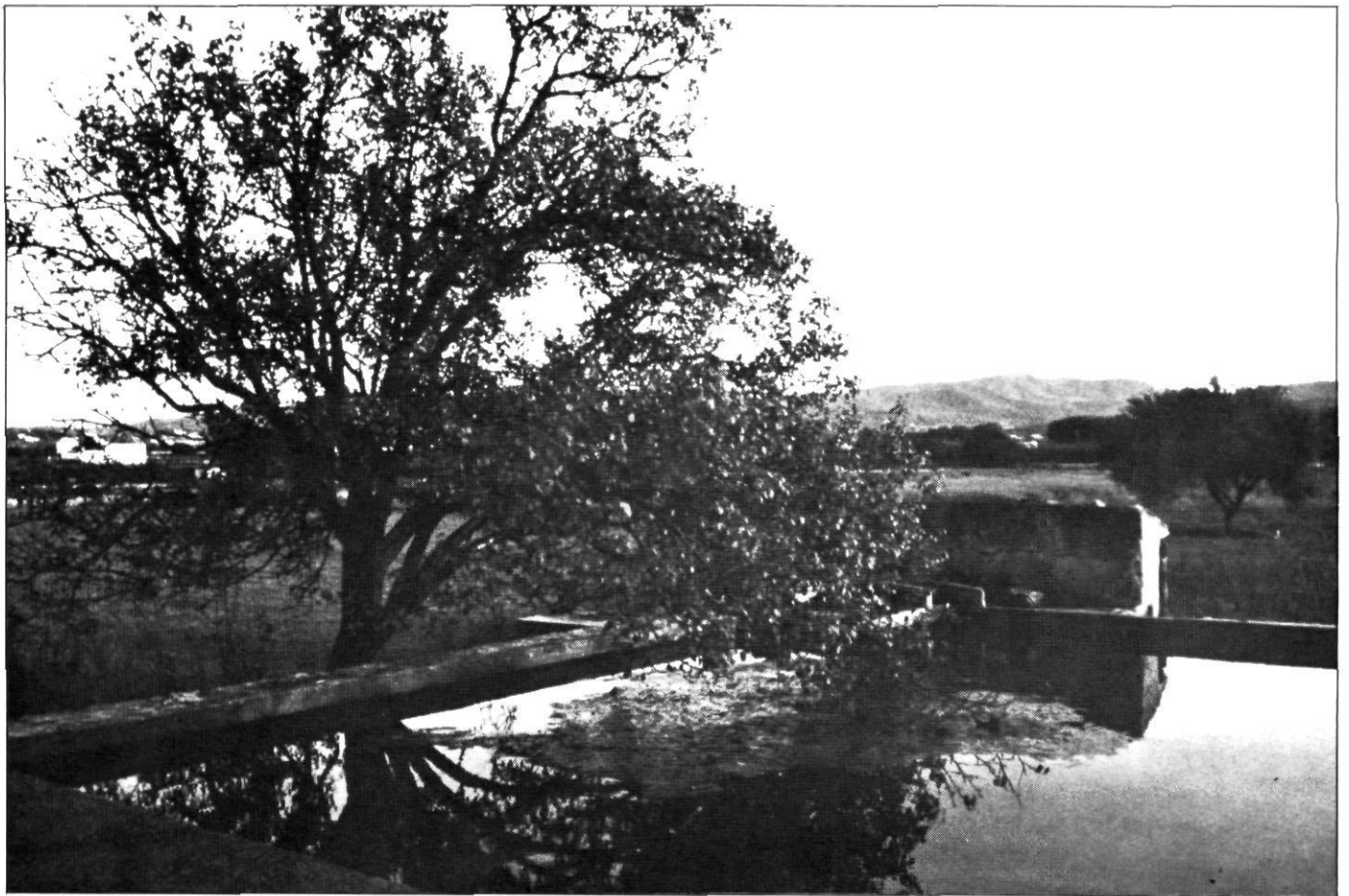
CUQUES I LLEMBRES

Molt possiblement, aquests dos noms es refereixen a una mateixa cosa. La gent de Buscastell els veu com a cucs que surten a la nit, damunt les parets dels marges i feixes; hi ha qui els relaciona amb les animetes dels difunts.

Consultada la Gran Enciclopèdia Catalana (Vol. 5) llegim el següent:

«CUCA: a. Ou del poll del cap.

b. Cuca de llum. (LAMPERIS NOCTICULA), insecte co-



Un indret del Pla de Portmany.

leòpter de formes allargades i teguments a l'extrem de l'abdomen. La femella és àptera i emet una fosforescència de to verd més brillant, molt més intensa que la dels mascles i les larves».

Quant a les llembres, segurament tenen molta relació amb els llambrins, i és el nom que reben, amb la variant llèmena, les cuques o ous del poll del cap.

LLONGANISSES

Encara podem parlar de les llonganisses, una espècie de botifarres, fosforescents, també. La gent no ens ha pogut dar una descripció tan precisa com en els casos anteriors. En qualsevol cas, tan les cuques i les llembres, com les llonganisses i els crespells, també han perviscut en un mateix context, i han quedat en la memòria dels anys d'infància, quan la mare els feia por, amenaçant amb aquests éssers devoradors d'infants.

VIII. NOTES TOPONÍMIQUES

1. La major part dels topònims recollits es refereixen a horts, cases, i

segueixen, en nombre, les sèries: 40,06 %, 19,25 % i 5,59 %, respectivament. Els noms d'hortos enregistrats pugen a cent vint-i-nou, cosa ben normal tractant-se de dues zones de reguiu.

La pràctica totalitat dels topònims són els malnoms de propietaris, si bé, en la majoria de casos de topònims, no té res a veure l'habitador actual amb el nom de la casa, de l'hort, o d'altre lloc, perquè quasi sempre sol passar que els homes passen i els noms queden, o bé quan els homes es canvien de casa posen al nou lloc el nom de l'anterior. En molts pocs casos trobam una coincidència entre els topònims i el llinatge de la casa.

Tenint en compte en tot moment el fet que ens trobam en una illa, observem que tant els noms de pila com els llinatges, oscil·len entre unes poques variants dins del ventall de possibilitats: Joan, Pep i Pepa, Vicent, Antoni i Antònia, Miquel, Xico, Bartomeu i Margalida, són alguns dels més freqüents entre els noms de pila; Marí, Ribes, Prats, Torres, Bonet, Costa, Cardona, Colomar, Ferrer, Riera, Planells, alguns dels més freqüents d'entre els llinatges. I encara cal afegir

que els llinatges avui encara, a Eivissa, es troben poc repartits, i es mantenen tancats a unes zones determinades de la geografia illenca: Torres i Prats, a St. Antoni; Bonet i Costa, a Corona; Marí i Ribes, a St. Josep i a Sant Agustí; Tur i Mayans, a l'illa de Formentera, etc. Això vol dir que els llinatges, i encara molt menys els noms de pila, no compleixen cap funció distintiva, objectiu principal d'aquesta classe de mots. Volem dir que, per exemple, de Joan Bonet, en poden aparèixer més de cinquanta dins un mateix poble, dins un poble de 300 hab. com és ara Corona, i és ben possible que ni mancos existeixi el més mínim parentiu. Per aquest motiu és necessari anar creant continuament uns nous elements afegits al nom o/i al llinatge, i no tenen per què ser motius insultants, o denunciadors de defectes; i aquests complements aleshores sí que diferencien i denominen un individu concret, destriant-lo d'altres que porten el mateix nom de pila i llinatges.

A les Pitiüses, doncs, els llinatges no són operatius, i només funcionen en l'àmbit de la burocràcia. Els veïns d'un determinat llogaret es coneixen i

s'anomenen amb el nom de pila o llinatge en molts pocs casos, seguit del complement distintiu en la majoria dels casos: N'Esperança Torres, ningú no la coneix, i en canvi si demanau per N'Esperança d'En Raconada, ben aviat la tendreu de present; En Miquel d'En Tonic de Buscastell, tothom el coneix, però si demanàveu per En Miquel Bonet, ningú no sabria a qui us referíeu.

2. Els noms de les cases: Entre els noms de les cases enregistrats observem mots extrets de tots els camps de la vida:

a. Noms de pila, i en alguns casos castellanitzats: Can Gaietano, Can Simon, Ca N'Ignasi, etc.

b. Llinatges: Can Costa, Can Venut, Cas Prats, etc.

c. Noms referents als oficis: Cas Ferrer, Ca sa Mestra, Ca N'Aldriaca, etc.

d. Referents a la naturalesa del terreny: Sa Plana, es Cocons, Can Raconada, Can Rotes, Can Puig, Can Coma, etc.

Observem que en aquest apartat assistim a una magnífica lliçó semàntica dels termes geogràfics.

e. Defectes físics o insults: Can Verd, Ca Na coixa, Can Coix, Can Frit, Can Guerxó, es Socorrat, etc.

f. Noms que guarden relació amb la

botànica: Can Frit de s'Estepar, Can Botjar, Can Figueretes, Can Vinya, etc.

3. Els horts: Els 129 horts enregistrats representen el 40,06 % del onjunt dels topònims recollits, i igual que les cases, presenten un primer element CAN, amb variants; els horts també porten un primer element, S'HORT DE, seguit del nom o malnom de la casa o del propietari.

Els horts de Buscastell són unes petites zones de conreu situades a banda i banda del canal des Broll. Cal dir que des del segle XVII o XVIII existeix una comunitat de regants constituïda legalment, i amb estatuts propis, per tal de repartir-se l'aprofitament de l'aigua per al reg.

Els propietaris d'aquests horts de Buscastell pertanyen a tres parròquies diferents: a la de Santa Agnès de Corona, a la de Sant Mateu d'Aubarca, i a la de Sant Antoni de Portmany, pobles que són part del mateix terme municipal. Cal dir que damunt un d'aquests putxos de Buscastell es troba la coneguda Fita Reial, punt de divisió de les tres esmentades parròquies.

En el cas de Buscastell, és freqüent que els topònims portin l'element de Dalt i de Baix, pel fet que els propietaris tenen les terres partides als dos

costats del canal des Broll, o bé un mateix propietari té dos horts, un situat a la part alta del canal i l'altra a la part més avançada de cap a ponent, quan el curs es fa més pla i l'aigua es dirigeix cap al pont de Buscastell i cap a la mar. A la part on es troba el brollador se li diu Dalt des Broll, i a la part de més cap a la mar Baix des Broll.

En molts de casos aquests horts tenen també una *caseta* o un *corral* per guardar-hi les eines de la feina, o bé per tancar-hi el bestiar. Això també ho trobam a Sant Antoni. És el cas de sa Caseta d'En Serra, a Buscastell.

Quant al Pla de Sant Antoni, tots els horts són de propietaris que viuen al mateix poble, quasi tots de les vendes de sa Vorera, des Pla o de sa Raval.

En qualsevol cas, els boscos, putxos, penyes, canyers, molins, rotes, parets, sènies, etc., també porten el nom de propietaris.

Pel que fa als *camins*, porten el nom de *General* aquells que duen a Vila, des d'un poble o l'altre, i així trobam el Camí General de Sant Antoni, que és aquell que antigament anava de St. Antoni a la ciutat d'Eivissa. En altres casos els camins són particulars i porten el nom de la propietat, o bé el del topònim més important, que sol coincidir amb el final del camí.

Una casa vora el camí que ressegueix la bella canalada de Buscastell.



Els torrents i sèquies solen portar el nom del lloc d'origen, si bé sol passar que agafen el nom d'un propietari a partir d'un punt concret, quan aquest coincideix amb un bosc o terres de particular: Torrent de Sant Rafel, Torrent de Buscastell, Torrent de sa Bassa Roja, pel seu origen o extensió, en general; i Torrent d'En Xanxo, referit a un molt més petit que els anteriors i que neix dins un puig que porta el mateix nom.

Quant a les sèquies cal dir que el Pla de Portmany n'és tot ple, sense un nom en concret, però hi ha la principal, anomenada Sèquia Reial, que recull les aigües del Torrent de Buscastell.

4. Altres topònims:

a. El món de la botànica: es Bovadero o es Bogadero, es Frigolar, s'Estepar, ses Jonqueres, Pont des Baladre, Bassa de sa Bova, etc.

En tots aquests casos observem la referència a l'abundància del vegetal esmentat en aquell indret on hi ha el topònim.

Cal dir, emperò, que no hem pogut arribar a esclarir del tot, si el primer topònim, es Bovadero o es Bogadero, es refereix a un lloc que té relació amb el vegetal bova o boga, planta molt emprada per encordar els seients de les cadires, per a estores, senalles, panerets, etc., o bé si es tracta d'un lloc semblant a una bassa, on anaven a fer la bogada, a rentar la roba; sembla poc probable que l'esmentat topònim es pugui referir a un lloc relacionable amb els bous.

S'Amarador també és un topònim relacionat amb el món dels vegetals, i es tracta d'una bassa ben fonda que es troba dins el canal de Buscastell, on s'hi deixaven estovar troncs de pi i altres vegetals per tal que quedassin ben amarats i no es podriessin; aquests materials solien ser aprofitats per a la construcció, o bé, si era el cas de vegetals més febles, canya, jonc, bova, per a l'elaboració d'estris útils per a la casa: cortines, nanses de pesca, gambins, cistellons, senalles, etc.

b. La zoologia: La zoologia també ha estat un camp que ha donat molts de noms a la toponímia, algun d'ells carregat d'una delicada sensibilitat:

S'Hort des Gall i s'Hort d'En Beia: aquests dos es deuen referir més a un malnom o insult que no a uns animals en concret. Altres noms relacionats amb els animals són:

Es Marge de sa Tórtola, sa Cova des Crespells (ja hem explicat abans la mitologia popular que ha donat el

nom); sa Cova des Marts, es Pou des Escaravats, es Niu des Xoriguer, es Niu des Corbs i sa Bassa de ses Sango-neres.

c. Vària: *Ses Veles des Negadís*: aquesta bellíssima metàfora del món mariner, realitat tan familiar per a l'home eivissenc, es refereix a una porció del terreny que presenta una forma de vela. Com ja hem dit més amunt, tot el Pla de Sant Antoni és una zona de terra d'alluvió, i quan plou una mica queda tota l'aigua embassada i es va escorrent a poc a poc a través de les nombroses sèquies fins a la mar. Record segurament d'alguna ploguda més sonada d'anys endarrera, ha quedat el topònim sa Feixa Negada, relacionat amb ses Veles des Negadís.

IX. CONCLUSIÓ:

1. L'abundància dels materials que ens anava sortint des del primer moment en què iniciarem la nostra recerca, ens obligà a rectificar la idea de fer l'inventari de la toponímia menor del Municipi de Sant Antoni de Portmany, i a limitar-nos a dos indrets concrets: es Broll de Buscastell, i es Pla de Portmany o de Sant Antoni.

Resum de dades:

Terme Municipal de Sant Antoni de Portmany 124.5 Km².

Es Broll de Buscastell, longitud aproximada del canal 3 km.
Topònims recollits 168
Horts 44 (26,3 %)
Cases 24 (14,3 %)
Boscós 10 (5,9 %)

Es Pla de Portmany 4 km.
Topònims recollits 159
Horts 65 (42,2 %)
Cases 38 (24,6 %)
Sènies 18 (11,6 %)

2. Després d'un estudi, encara que molt superficial, dels materials recollits, hom s'adona que els homes i les dones dels nostres pobles són uns veritables mestres i coneixedors de la natura, del seu medi: els pagesos són els poetes del camp, que embelleixen el paisatge de la natura.

Hem assistit a una bona lliçó de naturalesa: topografia, agricultura, botànica i zoologia.

3. Els topònims són uns documents lingüístics fonamentals: un pont entre el passat més remot i l'avui.

3.1. Fonètica. Els aspectes fonètics que ens ofereix la toponímia són molt

importants. Vegem-ne alguns:

- Caiguda de la A final del grup IA de mots esdrúixols: sèquia-sequi; sènia-seni.

- Arabismes alterats: sènia-seni; síquia-sequi.

- Tendència a palatalitzar la S inicial: Sanxo-Xanxo.

- Confusió V/G: Bovadero/Bogadero.

- Un joc ben complex: jurista/judista/judistra.

3.2. Lèxic. Possiblement sigui aquest el camp que ofereix més interès des del punt de vista lingüístic: la riquesa dels camps semàntics, sobretot els referents a l'agricultura, a la toponímia, a la botànica i a la zoologia.

3.3. Morfosintaxi. El complex joc de les combinacions que ens ofereix cada topònim és un cas que es mereix un estudi molt més complet del que ací ens proposam i aquest espai ens permet. A partir d'aquests materials s'obren molts de camps per a l'estudi de la morfologia. Assenyalem-ne dos:

a. Anàlisi dels sintagmes i dels elements.

b. La flexió dels mots:

Toni	Tonico	Toniet
Antonia		

4. A partir dels topònims recollits, un bon antropòleg podrà servir-se'n per fer un estudi de les formes de cultiu de la terra i dels seus elements, del grau d'arrelament d'aquest determinat grup social en la terra, etc.

5. I ja per tancar la nostra modesta aportació de materials toponímics, hem de dir que aquest treball ens ha servit d'aprofundiment en el coneixement d'una part de la vida del nostre poble.

MARIÀ TORRES I TORRES

NOTA: Pel fet de tractar-se d'un treball de recerca de materials inèdits, la bibliografia existent no ens ha servit de res, donat que solament recollia aquells noms més generals i referents a la toponímia major, i per tant no hem perdut temps per a la consulta. Únicament hem fet ús de la cartografia per ajudar-nos a localitzar alguns topònims:

Mapas de Ibiza del Servicio Geográfico del Ejército. Instituto Geográfico y Catastral, 1964. Escala 1:50.000.

Terme Municipal de Sant Antoni. Treball de cartografia realitzat per l'Oficina Municipal d'Obres de l'Ajuntament de Sant Antoni. Eivissa, 1980.

M.T.T.