

Mite i realitat en l'evolució electoral d'Esquerra

Una aproximació als resultats de les eleccions al Parlament de Catalunya de 2006

Jordi Muñoz* | jordi.munoz@upf.edu



La majoria d'interpretacions dels resultats de les darreres eleccions al Parlament de Catalunya tenen el comú denominador d'assignar a CiU i a l'abstenció els vots perduts per Esquerra. Si bé aquesta teoria està socialment molt estesa, cal un estudi amb profunditat dels resultats electorals per conèixer cap on fluctuen els vots d'Esquerra, element que pot determinar actuacions futures d'aquesta formació.

Malgrat les previsions i profecies més o menys interessades, el complex procés polític esdevingut des de les eleccions al Parlament de Catalunya de 2003 fins a la sortida d'Esquerra del govern Maragall i el referèndum de l'Estatut ha tingut uns efectes limitats en l'evolució electoral d'aquesta formació, especialment pel que fa al seu impacte en la representació institucional del partit.

Així, després d'haver aconseguit 23 diputats el 2003 –el sostre d'Esquerra des de la restauració de la Generalitat de Catalunya el 1977–, l'1 de novembre de 2006

* Professor associat al Departament de Ciències Polítiques i Socials de la UPF

S'ha tendit a relacionar el descens d'Esquerra amb un suposat transvasament de vots cap a CiU o a l'abstenció a causa de la configuració de l'Acord del Tinell

va aconseguir 21 escons, i es va mantenir per sobre de la barrera psicològica dels 20 diputats i es consolidava així com a tercera força parlamentària al Principat de Catalunya.

Ara bé, tot i haver perdut només dos escons, Esquerra va obtenir 416.355 vots, cosa que suposà una pèrdua de 127.969 vots respecte a les anteriors eleccions al Parlament de Catalunya o el que és el mateix, un 23,5% dels seus votants del 2003.

Es tracta, sens dubte d'una pèrdua de suports significativa, tot i que ha quedat mitigada per la baixada general en la participació. Saber quin ha estat el comportament dels electors que van votar Esquerra el 2003 i han decidit no fer-ho el 2006 és important, perquè pot permetre esclarir les causes de la no-fidelització d'aquest segment de votants.

Els dies posteriors a les eleccions de novembre va fer fortuna una idea recurrent sobre els motius d'aquesta pèrdua de suports i el comportament de tots aquests electors que van decidir no revalidar el seu suport a Esquerra: s'ha tendit a relacionar-ho amb un suposat transvasament de vots cap a CiU a causa de l'existència d'un sector important dels votants d'Esquerra descontent amb el pacte de govern establert amb el PSC i ICV-EUiA el 2003. La hipòtesi secundària és que els votants d'Esquerra no haurien 'gosat' fer el pas de votar CiU i haurien optat per abstenir-se com a expressió del seu descontentament per l'opció de govern d'Esquerra.

El punt de partida d'aquest article és el dubte raonable respecte a aquestes hipòtesis, que no han sigut en cap cas defensades amb dades. El fet que CiU haja perdut també un nombre considerable de vots absoluts (88.669) així com la distribució territorial de l'increment de l'abstenció –que no es correspon amb la distribució de les pèrdues d'Esquerra– ens fa dubtar d'aquesta hipòtesi.

Per tant, cal una anàlisi rigorosa de què ha passat a les eleccions de 2006 abans de treure'n conclusions precipitades. Desenvoluparem aquesta anàlisi en tres apartats: en el primer, analitzarem la distribució territorial del vot –a nivell de mesa electoral i de secció censal– per a les eleccions al Parlament de Catalunya de 2003 i 2006; en el segon ens fixarem en els fluxos de guanys i pèrdues de vot entre aquestes dues eleccions i, finalment, contrastarem els resultats obtinguts amb les dades provinents de l'enquesta postelectoral realitzada pel Centre d'Investigacions Sociològiques (CIS) del govern espanyol.

Aquest contrast amb les dades d'enquesta és molt important, ja que l'anàlisi dels resultats electorals té límits importants a l'hora d'esclarir pautes de comportament individual que es deriven bàsicament del que es coneix, en ciències socials, com a 'fal·làcia ecològica'. Bàsicament, la fal·làcia ecològica és el tipus d'error o biaix derivat d'imputar als individus determinades característiques a partir de les dades del medi, o grup, a què pertanyen. Un exemple típic de fal·làcia ecològica en els estudis electorals provenia la constatació que, en algunes zones urbanes de Fran-

El fet que CiU haja perdut també un nombre considerable de vots absoluts (88.669), així com la distribució territorial de l'increment de l'abstenció ens fa dubtar d'aquesta hipòtesi

ça, en els districtes amb major presència de població obrera hi havia un major percentatge de vot a partits d'extrema dreta. Aquesta constatació va derivar en teories força elaborades sobre el canvi d'orientació política dels obrers, fins que estudis més refinats van demostrar que en aquells districtes eren els petits comerciants, i no els obrers, els qui havien optat per l'extrema dreta.

Una aproximació a la geografia electoral catalana

Abans d'entrar en l'anàlisi de fluxos electorals entre les diverses opcions des de 2003 a 2006, convé fer un breu apunt introductori sobre la geografia electoral catalana, o el que és el mateix, la distribució geogràfica del vot. Per fer-ho, analitzarem les eleccions de 2003 i 2006 per separat, per veure els nivells de coincidència territorial entre les diverses formacions polítiques: és ben conegut que el territori català no és, ni molt menys, homogeni electoralment i això fa que determinats partits obtinguin els seus millors resultats en certes àrees del país, mentre que d'altres formacions ho fan en unes zones diferents. Aquesta idea convé que l'analitzem amb detall, a partir dels resultats electoral de cada secció censal, per tenir una idea més exacta de fins a quin punt les diverses formacions polítiques comparteixen, o no, espais geogràfics.

Les dades que mostrem són els coeficients de correlació de la implantació (percentatge de vots sobre cens) de

TAULA 1: DISTRIBUCIÓ GEOGRÀFICA DEL VOT, ELECCIONS AL PARLAMENT DE CATALUNYA 2003*

	Esquerra	CiU	ICV	PSC	PP
Esquerra	1,00				
CiU	0,70	1,00			
ICV	-0,12	-0,36	1,00		
PSC	-0,70	-0,82	0,30	1,00	
PP	-0,33	-0,17	0,10	0,07	1,00

* Coeficients de correlació de Pearson dels percentatges de vot sobre cens a nivell de secció censal

Esquerra comparteix espais geogràfics amb CiU. El fet que una tingui una forta implantació en una zona, no perjudica les opcions de l'altra

TAULA 2: DISTRIBUCIÓ GEOGRÀFICA DEL VOT, ELECCIONS AL PARLAMENT DE CATALUNYA 2006*

2006	Esquerra	CiU	ICV	PSC	PP	C's
Esquerra	1,00					
CiU	0,66	1,00				
ICV	0,21	0,13	1,00			
PSC	-0,55	-0,70	-0,08	1,00		
PP	-0,36	-0,03	0,00	-0,02	1,00	
C's	-0,31	-0,11	0,28	0,07	0,56	1,00

* Coeficients de correlació de Pearson dels percentatges de vot sobre cens a nivell de mesa electoral

cada formació política a nivell de secció censal el 2003 i de mesa electoral el 2006.¹ Els coeficients de correlació són un indicador de la relació entre dues variables. El coeficient de correlació varia entre -1 i 1. Un coeficient de -1 indica una relació inversa perfecta (és a dir, un punt més de vot al partit X en una determinada secció censal correspon a un punt menys de vot a l'opció Y en el mateix indret), mentre que un coeficient d'1 indica una relació positiva perfecta. Per contra, si el coeficient és de zero, no hi ha cap relació entre les dues variables –la major o menor implantació d'un partit en una secció censal no guarda cap relació amb la de l'altra formació. Així, si dos partits obtenen tots els seus suports de les mateixes zones, tindran un coeficient de correlació positiu i molt fort (proper a 1), mentre que si es reparteixen les zones i on un d'ells és fort l'altre és feble, el coeficient serà negatiu.

El primer que cal destacar d'aquestes taules és el coeficient positiu i fort que relaciona Esquerra i CiU: 0,70 el 2003 i 0,66 el 2006. Aquest coeficient significa que en les seccions, o meses electorals, en què CiU hi té més percentatge de vots, Esquerra també hi té més implantació. Si la relació fos perfecta el coeficient seria 1, si no n'hi hagués seria 0, per tant la relació és forta.

¹ A causa dels canvis en l'ordenació de les seccions, i per poder comparar els resultats de 2003 i 2006, hem optat per agregar en districtes aquelles seccions en què els canvis no ens permetien la comparació directa. L'única excepció són aquelles seccions que, clarament, s'han dividit en dos entre 2003 i 2006, i per tant les hem tractat com una de sola.

Esquerra i ICV-EUiA tendeixen a compartir espais electorals, entre ICV-EUiA i PSC semblen desaparèixer, i entre Esquerra i CiU s'afebleixen lleugerament

Així, la primera conclusió és que Esquerra comparteix espais geogràfics, de manera molt pronunciada, amb CiU. Això ho podem interpretar com que les dues forces competeixen pels mateixos electors o que són complementàries: el fet que una tingui una forta implantació en una zona, no perjudica les opcions de l'altra. Tanmateix, convé destacar que la coincidència geogràfica entre Esquerra i CiU tendeix a disminuir lleugerament.

Per contra, el coeficient que relaciona la implantació d'Esquerra i la del PSC és negatiu i fort (sobretot el 2003): això vol dir que en aquelles zones on Esquerra és més forta, el PSC hi té menys implantació (i viceversa). Aquestes dades reflecteixen la tradicional dualitat en la geografia electoral catalana: l'àmbit metropolità concentra el vot de forces com el PSC o el PP, mentre que Esquerra i CiU tenen més suport en altres comarques.

Ara bé, hi ha un canvi rellevant entre 2003 i 2006: mentre que el 2003 Esquerra només mostrava una relació positiva amb CiU, el 2006 la relació amb ICV-EUiA ha canviat el seu signe i ha passat a ser positiva. Això vol dir que, mentre que tradicionalment la implantació d'Esquerra i d'ICV-EUiA es basava en espais geogràfics clarament diferenciats, la tendència actual és compartir cada vegada més espais d'implantació.

Al mateix temps, ICV-EUiA també ha invertit la seva relació amb el PSC: del 0,3 de 2003 s'ha passat al -0,08 de 2006, cosa que mostra un canvi en la relació d'aquestes dues forces; de compartir, substancialment, els matei-

xos espais geogràfics, han tendit a diferenciar progressivament més els seus espais electorals.

El canvi de signe en la relació entre la implantació d'Esquerra i d'ICV-EUiA estaria mostrant, d'alguna manera, el principi de l'extensió al conjunt de Catalunya d'un fenomen que ja es dona a la ciutat de Barcelona des de fa un cert temps: les zones de la ciutat, com Gràcia, on Esquerra hi té una implantació més gran, coincideixen també amb els de major presència d'ICV-EUiA –a la capital, en les eleccions municipals de 2003, la correlació entre els dos partits a nivell de barri era de 0,68.

La nostra hipòtesi és que aquestes dades reflecteixen un canvi important en la geografia electoral catalana, que sembla prefigurar una tendència cap a una nova estructura de la competència interpartidista a Catalunya: Esquerra i ICV-EUiA tendeixen a compartir cada vegada més espais electorals, mentre que les coincidències geogràfiques entre ICV-EUiA i PSC semblen desaparèixer, i entre Esquerra i CiU s'afebleixen lleugerament. Tanmateix, es tracta d'una tendència incipient i no podem estar segurs que s'hagi de consolidar en el futur.

En tot cas, aquestes dades ens aporten només una «foto fixa» de cada elecció per separat, i no ens informen dels transvasaments de vots entre partits d'una cita a una altra.

Per entendre les causes de l'evolució electoral d'Esquerra, i de les altres opcions, cal fer l'anàlisi dels fluxos electorals entre una elecció i la següent.

Si el que s'ha suggerit fos cert, hauríem de trobar que en aquelles seccions censals en què Esquerra ha tingut pèrdues més fortes de vot, CiU hauria d'haver incrementat els seus suports

Localitzant els fluxos d'electors: anàlisi agregada

En aquest apartat analitzarem els transvasaments de vots entre Esquerra i les diverses opcions electorals, per tal de contrastar els 'llocs comuns' que atribueïen la pèrdua de vots d'Esquerra a un transvasament de vot cap a CiU o la desmobilització de l'electorat independentista.

Compararem els resultats obtinguts per Esquerra i la resta d'opcions en cadascuna de les seccions censals de Catalunya en les eleccions al Parlament de 2003 i de 2006. El 2003 Catalunya estava dividida en 5.323 seccions i el 2006 havien augmentat fins a 5.341. A causa dels canvis en l'ordenació de les seccions, i per poder comparar els resultats de 2003 i 2006, hem optat per agregar en districtes aquelles seccions en què els canvis no ens permetien la comparació directa. L'única excepció són aquelles seccions que, clarament, s'han dividit en dos entre 2003 i 2006, i per tant les hem tractades com una de sola.

En total, treballem amb 5.030 unitats d'anàlisi, amb una mitjana de 1.034 persones censades. A causa de l'agregació, tenim 46 unitats majors de 3.000 persones que podrien distorsionar els resultats, de manera que cada pas de l'anàlisi l'hem repetit amb i sense aquestes unitats, per tal d'estar segurs que no provoquen un canvi important als resultats. El nombre reduït d'electors que tenim en cada unitat redueix molt els problemes de possible 'fal·làcia ecològica', i fa que els nostres resultats siguin més fiables, tot i que no podem eliminar totalment aquest problema.

Al llarg de tot l'estudi, treballem amb percentatges de vot sobre cens, ja que és la dada que reflecteix realment la implantació de cada partit en un àmbit d'anàlisi determinat. El percentatge sobre votants, que és la dada que s'utilitza habitualment per comunicar els resultats electorals, expressa la correlació de forces entre els partits però no dóna compte de la seva implantació real. En aquest sentit, cal destacar que el percentatge sobre votants obtingut per un partit no depèn només dels seus suports, sinó també dels suports obtinguts pels altres partits i del nivell d'abstenció.

Així, imaginem que un partit té un 15% dels vots sobre cens en dues eleccions diferents. En unes, però, hi vota un 65% dels electors i en les altres, a causa de la desmobilització d'electors dels altres partits, la participació es redueix a un 50%. Els percentatges sobre votants és del 23% en les primeres eleccions i del 30% en les segones, però aquest increment no es correspon a un augment real de vots sinó que es determina per altres factors. Per això, treballem amb percentatges sobre cens, que només depèn dels vots que haja aconseguit cada partit en un indret determinat.

Per contrastar les idees difuses en l'opinió pública sobre els canvis electorals hem d'investigar la correspondència entre les pèrdues i/o guanys de vots (en percentatge sobre cens) d'Esquerra entre el 2003 i el 2006 amb la de les altres opcions de vot. Concretament, contrastarem l'evolució d'Esquerra amb la de les forces que, raonablement, poden ser origen o destinació de vots independentistes: CiU, ICV-

El núvol de punts només sembla indicar una lleu tendència descendent. La relació existent entre les pèrdues d'Esquerra i els guanys de CiU és molt feble

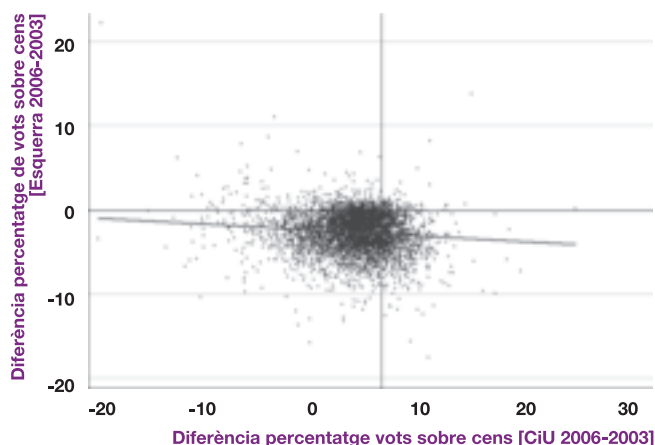
EUiA i PSC, a banda de l'abstenció i el vot en blanc.²

Si el que s'ha suggerit fos cert, hauríem de trobar que en aquelles seccions censals en què Esquerra ha tingut pèrdues més fortes de vot, CiU hauria d'haver incrementat els seus suports o, almenys, haver frenat la pèrdua de vots. La gràfica 1 mostra la relació entre l'evolució electoral d'Esquerra i la de CiU.

Què hi podem veure en aquesta gràfica? Cadascun dels punts representa una secció censal –o, com ja hem explicat, l'agregació d'algunes seccions. En l'eix vertical hi ha els guanys o pèrdues experimentats per Esquerra, i a l'horitzontal els de CiU. Les línies indiquen el valor zero, que equival a estabilitat perfecta en termes de percentatge de vots sobre cens. El quadrant superior esquerre inclou les seccions censals en les quals Esquerra puja i CiU baixa (sempre respecte al 2003), el superior dret aquelles en què totes dues forces pugen, l'inferior esquerre comprèn les seccions en les quals Esquerra i CiU baixen, i l'inferior dret aquelles en què tots dos partits milloren els seus resultats.

Si s'hagués produït un transvasament clar de vots des d'Esquerra cap a CiU, hauríem d'esperar que els punts s'alinearen i formaren una línia descendent. En canvi, el núvol de punts que veiem es mostra molt dispers i només sembla indicar una lleugera tendència descendent. La re-

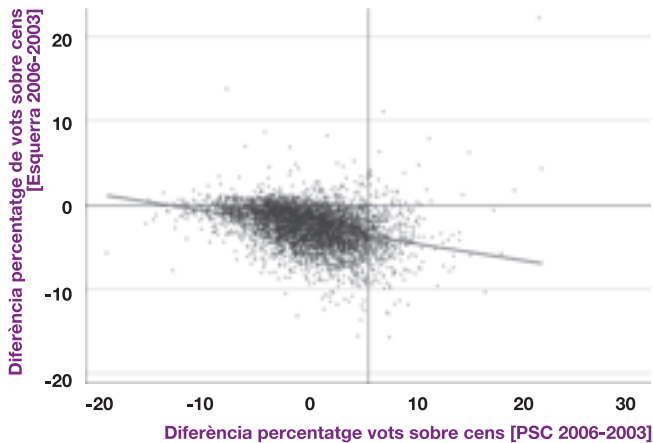
GRÀFIC 1. CREUAMENT DEL VOT ESQUERRA/CiU



² Amb el PP i C's no hi ha zones de contacte i les relacions són inexistents, tal i com és raonable pensar i hem comprovat. És per això que no mostrem els resultats d'aquesta anàlisi.

En aquelles seccions censals en què el PSC ha experimentat pèrdues més fortes, les d'Esquerra han estat, en general, menys acusades

GRÀFIC 2. CREUAMENT DEL VOT ESQUERRA/PSC



lació existent entre les pèrdues d'Esquerra i els guanys de CiU és molt feble.³

Per tant, sembla que la hipòtesi segons la qual els vots perduts per Esquerra han anat a parar a CiU, en termes generals, no es compleix. Hi ha indicis d'un petit transvasament però és molt lleuger. Resta encara per contrastar la hipòtesi secundària, que seria que molts votants d'Esquerra no s'haurien atrevit a fer el pas de votar directament CiU, però s'haurien abstingut per no donar suport a una possible reedició de la coalició de govern amb el PSC i ICV-EUiA. Per això, repetim la mateixa anàlisi que hem fet, i posem en relació els guanys i pèrdues d'Esquerra amb el creixement de l'abstenció.

La gràfica 2 ens mostra encara menys relació que l'anterior: el núvol de punts resultant és molt dispers i sense una forma definida. Això vol dir que pràcticament no hi ha cap relació: en les seccions censals en què Esquerra hi ha perdut més vots, l'abstenció no hi ha crescut més que en d'altres.

Amb aquestes dades a la mà cal, per tant, inclinar-se a pensar que tot apunta que el transvasament de vots entre Esquerra i CiU ha sigut limitat, i que els votants d'Esquerra que han decidit no tornar a donar el seu suport al partit no han optat majoritàriament ni pel vot a CiU ni per l'abstenció.

³ L'equació que representa la línia vermella és $\text{DifpcensERC} = -2.7725 - 0.08529 * \text{DifpcensCiU} + e_i$, el que vol dir que per cada punt percentual de vot que ha guanyat -o ha deixat de perdre- CiU, Esquerra en perd 0,08. En conjunt, amb els guanys de CiU només podem explicar un 1% de les pèrdues experimentades per Esquerra [$R^2 = 0.0107$].

En les seccions censals en que Esquerra ha perdut més percentatge de vots, ICV-EUiA ha crescut més

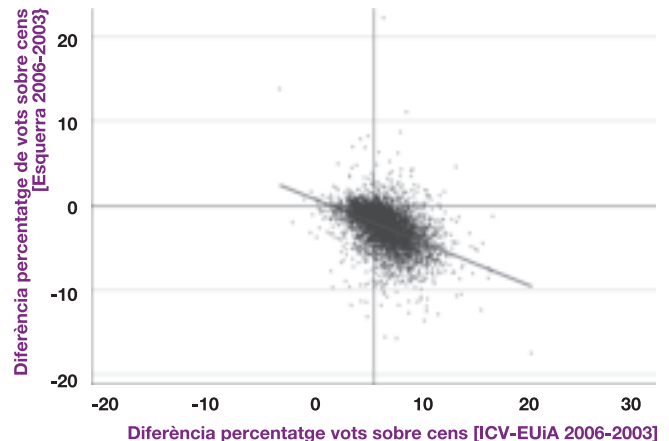
Què se n'ha fet, doncs, dels gairebé 130.000 votants d'Esquerra que en aquesta ocasió no han revalidat el seu suport? Una part sembla haver optat per CiU però és un segment molt reduït. L'abstenció, en canvi, no sembla haver passat molta factura a Esquerra –en comparació al 2003–. Resta per tant, pensar en el vot a ICV-EUiA, el PSC i el vot en blanc com a possibles opcions.

El PSC ha tingut grans pèrdues de vot –uns 250.000 vots–, mentre que ICV-EUiA i, secundàriament el vot en blanc, han crescut de manera considerable. Sembla, per tant, més plausible pensar en aquestes opcions com a destinataris de segments importants del vot perdut per Esquerra, tot i que no es pot descartar el PSC tampoc, pels fluxos creuats.

Repetim l'anàlisi per a tractar de veure la relació entre les pèrdues o guanys d'Esquerra i les d'ICV-EUiA:

La gràfica 3 mostra una relació molt més clara que les anteriors: ara el núvol de punts no és amorf, sinó que els punts mostren una clara tendència a agrupar-se entorn d'una línia descendent. Això ens indica que en les seccions censals en què Esquerra ha perdut més percentatge de vots, ICV-EUiA n'ha guanyat més: un increment d'un punt percentual d'ICV-EUiA correspon, segons aquest model, amb una pèrdua de 0,6 punts d'Esquerra.⁴

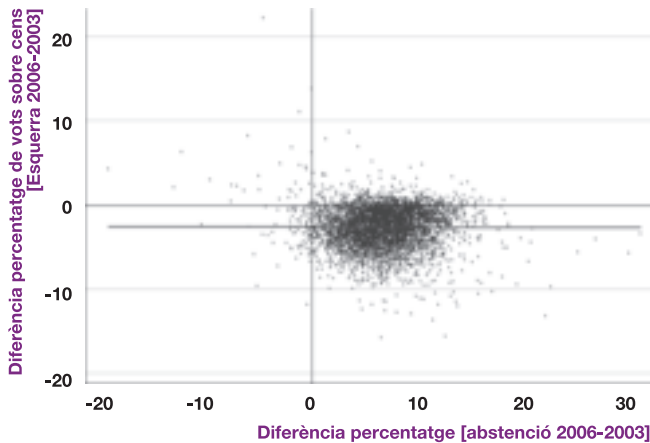
GRÀFIC 3. CREUAMENT DEL VOT ESQUERRA/ICV-EUiA



⁴ L'equació en aquest cas és $\text{DifpcensERC} = -2.028081 - 0.6452091 * \text{Difpcensicv} + \text{ei}$, el que vol dir que per cada punt percentual de vot guanyat per ICV-EUiA, Esquerra en perd 0,6. En conjunt, amb els guanys d'ICV-EUiA, podem explicar un 20% de les pèrdues experimentades per Esquerra [$R^2 = 0.2064$]

En les seccions censals en què Esquerra ha perdut més vots, l'abstenció no hi ha crescut més que en d'altres

GRÀFIC 4. CREUAMENT DEL VOT ESQUERRA/ABSTENCIÓ



Els vots en blanc en aquesta ocasió, han crescut de manera molt important, i han passat dels 30.212 de 2003 als 60.244 de 2006. Convé indagar, per tant, si el vot en blanc ha sigut una destinació important dels votants que Esquerra no ha fidelitzat:

El núvol de punts es mostra més dispers que en l'anterior cas, però tot i així la relació sembla clara: allà on Esquerra ha patit més pèrdues, els vots en blanc han tingut un increment major.⁵ Aquesta relació és més feble que en el cas d'ICV-EUiA però tot i així és prou important, especialment tenint en compte el volum reduït dels vots en blanc (60.244 vots, que suposen un 2,02% del total de vots emesos i un 1,13% del cens).

També amb el PSC hi trobem una certa relació inversa,⁶ molt més feble que amb ICV-EUiA però més clara que amb CiU. El que mostren les dades i la gràfica és que en aquelles seccions censals en què el PSC ha experimentat pèrdues més fortes, les d'Esquerra han sigut, en general, menys acusades, tot i que allà on el PSC ha rebut un càstig més suau les dades d'Esquerra es mostren molt disperses: mentre que una forta davallada del PSC sembla haver tendit a frenar la d'Esquerra, allà on el PSC ha patit menys pèrdues, l'evolució d'Esquerra es mostra molt dispersa i, per tant, condicionada per altres elements. Això indicaria que els transvasaments que hi ha

5 $DifpcensERC = -2.004961 - 1.013229 * difpcensblancs + ei$ [R2 = 0.0769]

6 $DifpcensERC = -3.686773 - 0.2557957 * DifpcensPSC + ei$ [R2 = 0.1226]

Com en el cas d'ICV-EUiA, les pèrdues d'Esquerra han coincidit amb un augment notable del vot en blanc

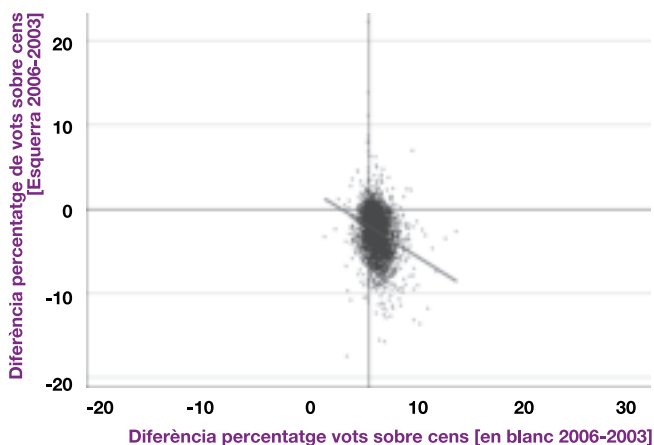
hagut entre Esquerra i PSC, que són febles, han anat des del PSC cap a Esquerra i no tant a l'inrevés.

En resum, la relació més forta amb les pèrdues electorals d'Esquerra l'hem trobada en el creixement d'ICV-EUiA, mentre que no sembla haver-hi hagut un transvasament important de vots cap a CiU. La davallada electoral d'Esquerra sembla no haver servit a CiU per frenar la seva pròpia caiguda.

En tot cas, convé contrastar aquestes anàlisis amb una anàlisi multivariant, que tinga en compte de manera simultània l'efecte de diversos factors sobre el creixement/decreixement electoral d'Esquerra. Amb aquest model tractem d'estimar en una sola equació l'efecte de l'evolució del vot a CiU, ICV-EUiA, PSC, en blanc i de l'abstenció. El model multivariant ens permet contrastar millor les relacions entre totes les variables, ja que en l'anàlisi per parelles cometem el risc de sobreestimar, o infravalorar determinats transvasaments de vot.

En aquest model hi veiem, en primer lloc, que l'efecte conjunt de tots els elements que hem repassat fins ara (pèrdues/guany de CiU, ICV-EUiA, PSC, vots en blanc i abstenció) explica el 70% de la variació electoral d'Esquerra entre 2003 i 2006. D'altra banda, els resultats del model mostren com totes les altres variables tenen un impacte significatiu en l'evolució electoral d'Esquerra, essent la relació entre els guanys d'ICV-EUiA i dels vots en blanc les més fortes. A més d'aquestes dues fonts de pèrdua de vots, el model mostra com també CiU, el PSC

GRÀFIC 5. CREUAMENT DEL VOT ESQUERRA/EN BLANC



Un 22% dels votants no fidelitzats per Esquerra han optat per ICV-EUiA, mentre que un 15% han triat CiU i un 11,4% el PSC

TAULA 3: TRANSFERÈNCIES DE VOT 2003-2006, DADES INDIVIDUALS*

Vot 2003											
Vot 2006	CiU	PSC	Esquerra	PP	ICV	No tenia edat	En blanc	No va votar	No ho recorda	No contesta	Total
CiU	69,9% 293	5,4% 23	6,3% 14	10,3% 7	1,9% 2	5,3% 4	6,3% 1	3,1% 10	7,9% 9	0,5% 1	18,5% 364
PSC	1,9% 8	55,4% 236	4,5% 10	0,0% 0	2,9% 3	9,3% 7	0,0% 0	2,2% 7	6,1% 7	0,0% 0	14,1% 278
Esquerra	3,1% 13	1,9% 8	60,4% 134	1,5% 1	1,9% 2	6,7% 5	6,3% 1	1,6% 5	4,4% 5	0,0% 0	8,9% 174
PP	1,9% 8	0,5% 2	0,0% 0	51,5% 35	1,0% 1	1,3% 1	0,0% 0	0,9% 3	2,6% 3	1,0% 2	2,8% 55
ICV	0,2% 1	5,9% 25	9,0% 20	0,0% 0	61,5% 64	6,7% 5	6,3% 1	1,6% 5	2,6% 3	0,0% 0	6,3% 124
C's	1,4% 6	1,9% 8	0,9% 2	10,3% 7	2,9% 3	2,7% 2	0,0% 0	2,2% 7	0,9% 1	0,0% 0	1,8% 36
Altres	0,2% 1	0,2% 1	1,4% 3	0,0% 0	1,0% 1	2,7% 2	6,3% 1	0,0% 0	2,6% 3	0,5% 1	0,7% 13
En blanc	1,2% 5	3,5% 15	3,2% 7	0,0% 0	2,9% 3	1,3% 1	37,5% 6	1,9% 6	5,3% 6	2,0% 4	2,7% 53
No va votar	18,9% 79	23,2% 99	12,2% 27	23,5% 16	21,2% 22	64,0% 48	31,3% 5	85,0% 271	48,2% 55	14,4% 29	33,1% 651
No contesta	1,2% 5	2,1% 9	2,3% 5	2,9% 2	2,9% 3	0,0% 0	6,3% 1	1,6% 5	19,3% 22	81,7% 165	11,0% 217
Total	100% 419	100% 426	100% 222	100% 68	100% 104	100% 75	100% 16	100% 319	100% 114	100% 202	100% 1965

* Percentatges de columna. Font: Enquesta CIS2660

Els vots perduts per Esquerra cap als dos partits amb què comparteix govern duplicarien els que ha cedit a la principal força de l'oposició

i l'abstenció haurien recollit alguns dels vots perduts per Esquerra, però en menor mesura.

Anàlisi individual: els transvasaments de vot a les enquestes

Tal i com hem dit al principi, l'anàlisi dels resultats electorals té limitacions importants a l'hora d'inferir-ne comportaments individuals: si un partit ha baixat en una secció censal i un altre hi ha pujat, no podem estar segurs que siguin els electors que han abandonat el primer partit els que han optat pel segon, podria haver-hi fluxos creuats amb més partits o amb l'abstenció. Per això, és important contrastar aquests resultats amb els de les enquestes d'opinió realitzades poc després de les eleccions.

Cal tenir en compte que el treball amb enquestes també té limitacions importants, atesos els marges d'error amb què treballem o els biaixos que contenen, que són deguts a causes diverses, com el rebuig a respondre enquestes per part d'alguns segments de la població o les respostes inexactes, derivades de la percepció que tenen els ciutadans d'alguns comportaments com a menys 'desitjables' socialment. Això explica, per exemple, la forta tendència a ocultar l'abstenció o la sobrerepresentació del partit guanyador de les eleccions. Pel que fa a Esquerra, l'enquesta la sobrerepresenta lleugerament.

En aquest cas treballem amb l'enquesta postelectoral

realitzada pel CIS, realitzada a un total de 1965 persones durant el període del 6 al 16 de novembre de 2006.

A banda dels problemes genèrics de la investigació amb enquestes, un problema addicional que ens trobem és que volem analitzar el vot a Esquerra, declarat per una part reduïda de la mostra (174 persones per al 2006 i 222 per al 2003), de manera que els marges d'error creixen de manera molt considerable. Cal, per tant, entendre els resultats de nou com a indicis més que no prendre'ls al peu de la lletra. Tanmateix, el treball simultani amb dues fonts de dades (resultats a nivell de secció censal i enquestes) pot servir per reforçar els resultats obtinguts en la primera part de l'estudi o, per contra, contribuir a reforçar les cauteles.

L'anàlisi que realitzarem de l'enquesta és molt senzill: creuem en una taula el vot del 2006 amb el record de vot del 2003. D'aquesta manera podrem veure quin percentatge dels enquestats que afirmen haver votat Esquerra el 2003 diuen haver optat per cadascuna de les opcions possibles el 2006. A la taula mostrem els percentatges de columna i els números absoluts, per tal que el lector tingui clares les dimensions de la mostra en cada cas i pugui així entendre les cauteles en la interpretació dels resultats.

El que expressa aquesta taula és que el 60% dels que declaren haver votat Esquerra el 2003 afirmen haver-ho tornat a fer el 2006. Esquerra ha obtingut el 2006 un 76,5% dels vots que va obtenir el 2003, però si comptem amb electors provinents d'altres opcions que s'hagin pogut incorporar a

Aquestes dades dibuixen un escenari més complex format per quatre pols polítics ben diferenciats: CiU, PSC, Esquerra/ICV-EUiA i PP/C's

Esquerra, aquest 60,4% no sembla un percentatge de fidelització molt allunyat de la realitat. De fet, segons l'enquesta, si comptem les noves incorporacions, Esquerra hauria obtingut el 2006 un 78,37% dels vots de 2003.

Segons el que declaren a l'enquesta, un 6,3% d'enquestats que afirmen haver votat Esquerra el 2003 haurien anat a CiU, un 4,5% al PSC, un 9% a ICV-EUiA, un 3,2% al vot en blanc i un 12,2% a l'abstenció. Això vol dir, sintèticament, que un 22% dels votants no fidelitzats per Esquerra han optat per ICV-EUiA, mentre que un 15% han triat CiU i un 11,4% el PSC. Un 8% declara haver votat en blanc i un 30% haver-se abstenut.

Aquestes dades no coincideixen exactament amb les apuntades per l'anàlisi dels resultats, tot i que confirmen algunes tendències: bàsicament, es reforça la idea que ICV-EUiA ha sigut el partit que ha rebut més vots provinents d'Esquerra. Els vots perduts per Esquerra cap als dos partits amb què comparteix govern duplicarien els que ha cedit a la principal força de l'oposició. Potser la dada més discordant amb l'anàlisi prèvia és la de l'abstenció: mentre que en l'anàlisi de resultats no hi hem trobat evidència d'un transvasament cap a l'abstenció, en l'enquesta apareix com la destinació més rellevant dels votants no fidelitzats per Esquerra. Al mateix temps, però, la taula mostra com, segons l'enquesta, Esquerra hauria sigut el partit menys perjudicat per l'increment de l'abstenció, en perdre-hi un 12% dels seus votants de 2003, enfront del 23% de PSC i PP o del 18% de CiU.

Aquesta discrepància de resultats entre l'enquesta i les dades electorals pot ser deguda a diversos motius. Un d'ells podria ser que als electors que han decidit no votar Esquerra i optar per una altra formació política els resulta menys difícil admetre que no han sigut fidels a Esquerra per passar a l'abstenció que no per haver triat un altre partit.

Un altre, de caràcter més tècnic, podria ser degut que quan posem en relació dues variables (el creixement/decreixement d'Esquerra i de l'abstenció) sense tenir-ne en compte d'altres que hi poden influir, els resultats que obtenim poden estar esbiaixats. Per això és important el contrast amb l'anàlisi multivariant, que té en compte totes les possibles 'destinacions' o 'origens' dels vots perduts o guanyats per Esquerra. Si ho fem així, com hem vist, de fet sí que trobem una relació entre les pèrdues d'Esquerra i l'increment de l'abstenció –tot i que moderada– que en l'anàlisi anterior no emergia.

Conclusions

En resum, el que hem pogut veure en aquesta anàlisi és que en contra del que s'ha especulat abundantment, el desgast electoral patit per Esquerra el 2006 ha tingut com a destinatari més destacat ICV-EUiA, i no CiU.

L'anàlisi de la distribució geogràfica de la implantació dels partits, així com dels transvasaments de vot entre

Esquerra i ICV-EUiA tendeixen a configurar un espai electoral parcialment compartit i cada vegada més diferenciat de la resta

partits, de fet, apunta cap a la inauguració d'una tendència que si es consolida representaria un canvi molt important en l'estructura de la competència interpartidista a Catalunya: Esquerra i ICV-EUiA tendeixen a configurar un espai electoral parcialment compartit i cada vegada més diferenciat de la resta, alhora que els seus tradicionals transvasaments de vot amb CiU i PSC, respectivament, tendeixen a afeblir-se. Les dues primeres forces, en canvi, si que mantenen una forta permeabilitat entre elles i segons les dades a nivell de secció censal, semblaria que, a banda de l'abstenció, una part rellevant dels vots perduts pel PSC haurien beneficiat CiU més que no ICV-EUiA.

L'escenari que dibuixen aquestes dades apuntaria, per tant, al final d'un model de competència centrat en dos pols, hegemonitzats per CiU i PSC i complementats per forces molt més petites i, fins a cert punt, subsidiàries de les dues grans formacions --Esquerra i ICV-EUiA-- per passar a un de més complex, format per quatre pols polítics ben diferenciats --CiU, PSC, Esquerra/ICV-EUiA i el pol que comencen a compartir PP/C's.⁷

En tot cas, això de moment no és més que una hipòtesi, plausible, de futur. El que sembla cert, però, és que el comportament dels electors que Esquerra no ha acon-

seguit fidelitzar en aquesta ocasió --que mostra un important transvasament de vots cap a ICV-EUiA--, sembla desmentir la idea, àmpliament estesa, que es tracta majoritàriament de votants descontents amb l'aposta d'Esquerra per un govern d'esquerres que haurien optat per donar suport a CiU, o en alguns casos, abstenir-se. |

⁷ Parlem, per descomptat, de l'estructura de la competència electoral i les zones de permeabilitat d'electors entre els partits, que no s'ha de correspondre amb els posicionaments polítics de les diferents forces: una cosa és 'compartir' determinats segments de l'electorat i l'altra és compartir estratègies polítiques o principis ideològics.

Nota de l'autor

L'autor vol agrair a l'Àrea de Processos Electorals del Departament de Governació i Administracions Públiques de la Generalitat de Catalunya les facilitats per accedir a les dades.

+ INFO

Fonts

- ▢ CIS, *Enquesta postelectoral de Catalunya. Eleccions autonòmiques 2006, estudi 2660*. Novembre de 2006

Enllaços

- ▣ Departament de Governació i Administracions Públiques
www.gencat.net/governacio-ap/
- ▣ Centre d'Investigacions Sociològiques
www.cis.es