

Jordi Enjuanes  
Faustino García  
Begoña Longoria

# La Unitat Terapèutica i Educativa del Centre Penitenciari de Villabona, un nou model penal de reinserció social

## Resum

La societat estructura les relacions socials a través del risc. La por de la possible pèrdua dels nostres béns socials protegits ens ha portat a un canvi de paradigma en la intervenció penal. Passem de models de responsabilitat a models de seguretat ciutadana i a la identificació del delinqüent com a enemic social. Tanmateix, la gestió eficient del risc per part de l'administració penitenciària passa per possibilitar processos de reeducació i reinserció efectius. La Unitat Terapèutica i Educativa del Centre Penitenciari de Villabona s'ha erigit com un dels models penals que permeten aconseguir els ideals constitucionals. La seva tasca de reeducació efectiva i el disseny de propostes de reinserció, tenint com a eix de l'acció el mateix intern en tant que subjecte actiu del seu procés resocialitzador, asseguren un model penal que redueix la taxa de reincidència i construeix una societat més cohesionada i participativa.

### Paraules clau:

Presó, Reinserció, Resocialització, Sistema penal, Comunitat, Participació

La Unidad Terapéutica y Educativa del Centro Penitenciario de Villabona, un nuevo modelo penal de reinserción social

The Therapeutic and Educational Unit at Villabona prison, a new penal model of social rehabilitation

*Nuestra sociedad estructura las relaciones sociales a través del riesgo. El miedo a la posible pérdida de nuestros bienes sociales protegidos nos ha llevado a un cambio en el paradigma de la intervención penal. Pasamos de modelos de responsabilidad a modelos de seguridad ciudadana y a la identificación del delincuente como enemigo social. Sin embargo, la gestión eficiente del riesgo por parte de la administración penitenciaria pasa por possibilitar procesos de reeducación y reinserción efectivos. La Unidad Terapéutica y Educativa del Centro Penitenciario de Villabona se ha erigido como uno de los modelos penales que permiten conseguir los ideales constitucionales. Su trabajo de reeducación efectiva y el diseño de propuestas de reinserción, teniendo como eje de la acción al propio interno como sujeto activo de su proceso resocializador, aseguran un modelo penal que reduce la tasa de reincidencia y construye una sociedad más cohesionada y participativa.*

*Our society structures social relations by way of risk. Fear of the possible loss of our protected social assets has resulted in a change of paradigm in the nature of penal intervention. There has been a shift from models of responsibility to models of public safety and the identification of the offender as social enemy. However, efficient risk management by the prison administration enables processes effective rehabilitation and rehabilitation. The Therapeutic and Educational Unit at Villabona prison has emerged as one of the penal models that is managing to achieve constitutional ideals. The Unit's work of effective re-education and design of rehabilitation proposals, with the axis of the action being the prisoners themselves as active subjects of their process of re-socialization, ensure a penal model that significantly reduces recidivism and builds a more cohesive and participative society.*

*Palabras clave:* Prison, Reinserción, Resocialización, Sistema penal, Comunidad, Participación

*Keywords:* Prison, Rehabilitation, Resocialization, Penal system, Community, Participation

### Com citar aquest article:

Enjuanes, Jordi; García, Faustino; Longoria, Begoña (2014). "La Unitat Terapèutica i Educativa del Centre Penitenciari de Villabona, un nou model penal de reinserció social". *Educació Social. Revista d'Intervenció Socioeducativa*, 57, p. 33-46



## ▲ La gestió del risc i el sistema penal, cap a un port equivocat

La nostra moderna societat ha fet del risc un dels pilars en què recolza i funciona

La nostra societat és una complexa estructura de relacions socials que influeixen les unes sobre les altres, i la nostra moderna societat ha fet del risc un dels pilars en què recolza i funciona (García, 2005). El risc, entès com la mesura del perill potencial que acumula el nostre entorn global, apareix com el resultat de multiplicar la probabilitat que s'esdevingui un fet determinat per la gravetat o impacte en els béns jurídics protegits per les nostres lleis (Bourg i Schlegel, 2001). Per tant, cal no oblidar que el constructe en què recolza la nostra societat actual i en què s'organitzen les seves lleis, és a dir, tot allò que configurem, instituïm i imaginem com a risc està indissolublement lligat a com pensem i com teixim aquests entramats i complexos sistemes socials (García, 2005). Al llarg de la nostra modernitat tardana han proliferat riscos, derivats tant del progrés tecnològic com de la mateixa complexitat de l'organització social (Beck, 1992) i, fruit d'aquesta proliferació de potencials perills que assetgen els nostres béns jurídics més preuats, hem generat i permès una sèrie de reajustaments polítics i culturals modificant la manera de pensar i de reaccionar dels governs i ciutadans respecte del crim i, dels criminals, en concret.

Aquesta manera d'entendre el delictes ens porta a un canvi en el paradigma d'intervenció penal. Passem d'un model basat en la responsabilitat, i atenent al procés reinseridor de l'intern com a eix de la intervenció, a un model penal i social abocat al control i l'exclusió dels que posen en perill els beneficis conquerits al llarg del welfarisme social de final del segle passat (Garland, 2005). El risc potencial que es cometin nous delictes no és suportable i es veu necessari apartar i segregar els qui posen en dubte el sistema social establert. S'atorga una important preeminència a la intervenció penal en detriment d'altres instruments de control social informal eficaços (Na i Paternoster, 2012); i la contundència i capacitat socialitzadora del dret criminal es valora com a més eficaç que la prevenció d'aquestes conductes (Diez Ripollés, 2005). Aquest *outsourcing* generalitzat, característic de la nostra època, és producte d'unes estratègies d'externalització i socialització del risc, per les quals determinats grups socials descarreguen sobre cada un dels individus de la resta de la societat costos que també s'havien convertit en càrrega obligada per a ells després d'haver subscrit implícitament el contracte social keynesià (Noya Miranda en García, 2005). El delictes deixa de ser responsabilitat o conseqüència d'una organització social deficitària i pren de nou força la idea economicista de l'*homo economicus*, on l'individu actua per interessos propis i motivat cap a les recompenses que li aporten les accions (Henrich *et alt.*, 2001); d'aquesta manera, el comportament antisocial respon a una forma de ser que posa en qüestió l'estabilitat social, sent el delictes el fruit d'una intervenció humana activa i responsable que incideix directament en la societat com a amenaça.

Aquesta nova visió de l'home fa aparèixer afirmacions doctrinals en què es testimonia un canvi en el model d'intervenció penal per donar resposta a una, cada vegada més creixent, inseguretat ciutadana. S'integra a poc a poc en el discurs del risc social de les grans amenaces tecnològiques i dels macro-canvis socials una sensació d'inseguretat entre els ciutadans a ser víctimes de delictes en el desenvolupament de les activitats quotidianes, juntament amb un discurs ja consolidat des dels anys setanta en les crítiques al model penal: el *nothing works* (Cullen i Gendreau, 2001). Les presons i el sistema penal no funcionen i els nostres carrers estan plens de delinqüents, la ciutadania observa el fenomen amb expectació i por que els agents responsables de la seva externalització en el problema de la inseguretat actuïn.



Aquesta realitat fa que els ciutadans se sentin vulnerables davant la gran quantitat de riscos dels quals poden ser víctimes, i aquesta por fa delegar les responsabilitats cap als poders legislatius i penals, als quals se'ls demana que els protegeixin i eliminin el conflicte. És aleshores que comença a proliferar afirmacions doctrinals en què s'evidencia un canvi amb una expansió del dret penal en una expansió securitària (Diez Ripollés, 2005), tot apareixent noves formes de combat del crim en què l'infractor és l'enemic de la societat i al qual no cal preservar totes les seves garanties i drets com a ciutadà actiu (Gracia, 2005; Jakobs i Meliá, 2003; Silva, 2001). La classe política, en molts casos, cerca donar resposta a una realitat d'inseguretat que li permeti nous rèdits electorals i que, ajudats per uns mitjans de comunicació que emfasitzen la singularitat, convertint-la en alarma pública atesa la seva inexactitud, poc plural y adulterant la realitat (Giménez, 1992; Fuentes, 2005), serà la que els porti a prendre mesures populistes, que no efectives, pel que fa a la reinserció i a la lluita contra el crim,

Des de l'aparició del nou Codi Penal el 1995 s'ha denotat un enduriment gradual de les penes privatives de llibertat i un reclam generalitzat entre la comunitat científica cap a una revisió, modificació i canvi en el sistema de pena i la política penal actual (Diez Ripollés, 2012; Cid, 2008; Diez Ripollés, 2006). Espanya és actualment el país europeu amb un major índex de persones empresonades per cada cent mil habitants (Walmsley, 2011) i, en canvi, aquestes dades no coincideixen amb el descens lent dels delictes que s'han esdevingut al nostre país. L'aplicació de constants reformes del Codi Penal ha arribat al seu extrem més àlgid, per ara, amb la presentació del projecte de llei al Congrés dels Diputats amb propostes que presenten una clara vulneració de drets protegits pel text constitucional (Roig, 2013; Fernández, 2013). Podem dir que el nostre país està girant cap a doctrines més properes al Dret Penal de l'Enemic (Jakobs i Meliá, 2003) que les que s'han de desprendre del mandat legal reflectit a l'article 25.2 de la Constitució Espanyola, on es demana als poders públics que les "mesures privatives de llibertat i les mesures de seguretat estaran orientades cap a la reeducació i la reinserció social". Aquest mandat constitucional insta la institució pública penitenciària que totes les seves accions han d'anar encaminades a crear, mantenir, revisar i

enfortir polítiques penals i institucions que orientin la seva acció a la millora dels processos de reinserció del pres en la comunitat, en detriment, esclar, de la necessària atenció que s'ha de prestar a les víctimes dels delictes (United Nations, 2010), ni que aquestes mesures vagin en detriment de la custòdia efectiva que també se li demana a la institució penitenciària, aspectes tots ells possibles i que no són antagònics en el seu compliment, ni ho han de ser.

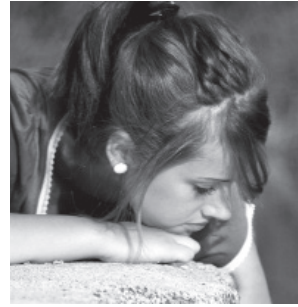
**No és racional que les propostes se centrin en el subjecte com a únic responsable moral del delicte**

La institució penitenciària ha de gestionar de manera efectiva i correcta el perill de la comissió de nous delictes mitjançant la prevenció, el tractament i la resocialització de la població reclusa, reduint d'aquesta manera el risc efectiu de reincidència penitenciària –cal destacar la poca transparència en aquesta dada de les administracions espanyoles, disposant només de dades generals a Catalunya (Capdevila i Ferrer, 2009) i alguns estudis aïllats– permetent que hi hagi una major sensació de seguretat ciutadana, encara que aquest procés ni poden ni l'han de fer només les institucions penitenciàries. Els sistemes de control social informal són una part fonamental en l'èxit del procés resocialitzador (Evans *et al.*, 1997). La comunitat científica ha evidenciat la ineficiència dels models punitivistes, des del Marquès de Beccaria amb les seves tesis humanistes (1764) fins als recents estudis sobre els factors d'èxit en els programes d'intervenció (Redondo, Martínez i Pueyo, 2011). Cal, per tant, fer una relectura del model penal espanyol buscant aquelles accions que donin ales al *something works* i la percepció que el sistema sí funciona. El model penal ha de ser aquell que condueixi a esmenar el conflicte entre el delinqüent i la comunitat, tot permetent un procés resocialitzador mitjançant processos socialitzadors terciaris (Petrus, 1992). No és racional, tanmateix, que les propostes se centrin en el subjecte com a únic responsable moral del delicte, i menys que aquestes siguin incapacitadores. La insistència pedagògica en el procés resocialitzador ha de recaure també sobre l'entorn, facilitant amb l'acció educativa una comunicació normalitzada entre entorn i subjecte.

## **La Unitat Terapèutica i Educativa del Centre penitenciari de Villabona (Astúries), un oasi al desert**

L'any 1992 se germina a la Presó Provincial d'Oviedo una de les apostes més atrevides, més inclusores i no sempre valorades del sistema penal espanyol (Diario.es, 2013). El que més tard es coneixerà com a Unitat Terapèutica i Educativa té els seus inicis en una aposta de professionals que entenen i creuen que l'objectiu del sistema penitenciari és crear models, intervencions i propostes que facilitin els processos de reinserció. Per això, es comença a treballar amb un reduït nombre de joves amb problemes de toxicomanies en aquesta

presó. Les drogues, atesa l'expansió en els anys vuitanta del consum d'opiacis, és una realitat present a les presons espanyoles i passa a ser el centre de la vida a tots els patis d'aquestes presons. La preocupació que genera aquesta nova situació, i els constants conflictes que s'esdevenen a les presons, implanta dins del sistema penitenciari un model de persecució del consum importat de les polítiques públiques de mà dura i tolerància zero iniciades als Estats Units (Wacqant, 2000) a la reconquesta d'un espai robat per la droga i caracteritzat per la implantació d'una subcultura de les presons (Valverde, 1997) que genera ja no només una doble penalització a l'intern, sinó que converteix la presó en un espai no de tractament sinó de suplici en si mateix (Crespo i Bolaños, 2009). Aquesta realitat referma més el conflicte dins de les presons, generant processos refractaris a les propostes d'intervenció tractamental. La separació de poders dins dels professionals penitenciaris és una realitat i s'evidencia en una infrautilització dels recursos humans de què disposa el sistema, en especial amb la no participació en el procés reinseridor del pres per part dels funcionaris de vigilància, figura considerada clau en la promoció de la participació de l'intern (Giménez Salinas, 1990).



Partint d'aquesta complexa realitat, un educador, Faustino García, i una treballadora social, Begoña Longoria, de la Presó Provincial d'Oviedo inicien el que vindrà a ser la proposta d'un nou model de presó a Espanya, un espai d'intervenció adreçat a donar resposta al principi constitucional de reinserció del pres. Dos anys després d'iniciar aquest camí, el 1994 es crea un "espai lliure de drogues" al Centre Penitenciari de Villabona, sabent que el consum de drogues a les presons, com hem dit, és un dels principals frens en el tractament i resocialització de l'intern. Els resultats satisfactoris, tant en la creació de climes socials adequats per a la intervenció, com en la millora de la participació dels interns en el tractament i de la posterior reinserció, consoliden aquest model com a alternatiu a l'actual sistema penitenciari. El 1998 se li dona l'actual nom d'Unitat Terapèutica i Educativa (UTE) del Centre Penitenciari de Villabona (Ministeri de l'Interior, 2005).

Al llarg dels anys següents, la UTE guanya terrenys en la intervenció penal i en el mateix Centre Penitenciari de Villabona, s'alliberen més mòduls per aplicar-hi el model de la UTE com a estratègia d'intervenció, així com diferents presons espanyoles aposten per aquest model alternatiu a l'actual. Aquest projecte ofereix uns índex de reinserció majors, amb diferències que arriben a rebaixar a més de vint punts les xifres europees de reinserció —recordem que a Espanya no hi ha xifres ni estudis nacionals d'aquesta mena— (Rodríguez, Bringas, Perez i Eguizabal, 2014). La UTE supera la intervenció individual i clínica amb l'intern, alhora que deixa de banda models basats en el condicionament operant, per oferir un model ambiental on la coresponsabilitat en el disseny de la intervenció és una peça clau en tot el procés. Qualsevol element que existeixi en l'univers penitenciari es converteix en un espai tractamental que cerca generar canvis positius en l'intern amb vistes a la seva posterior reinserció (Morata, Palasí i Enjuanes, 2013).

La intervenció socioeducativa de la UTE s'inscriu dins de la Pedagogia Social Comunitària, model que treballa per a la consecució de dues grans finalitats: la millora de la qualitat de vida de les persones, fent força en el benestar subjectiu de la persona i el seu empoderament integral, i el foment de la cohesió social com a forma d'articulació social. Tots dos objectius, aplicats amb rigor a la UTE, empoderant l'intern i millorant així el seu benestar subjectiu, alhora que motiva la participació de la comunitat, pretenen: a) generar un canvi en la concepció del risc; b) considerar l'intern com a part del teixit social; c) considerar els ciutadans i les entitats socials com a part del procés d'inclusió. Tot plegat és possible a partir de la implementació de diverses metodologies: l'acompanyament psicossocial i educatiu, l'animació sociocultural i el treball comunitari (Morata *et al.*, 2013).

**L'acció centrada en el vincle social comunitari és el que permetrà a la UTE evidenciar que un altre model de presó és possible**

L'acció centrada en el vincle social comunitari és el que permetrà a la UTE evidenciar que un altre model de presó és possible. Es demana a l'intern un compromís personal en el seu procés de tractament, a la vegada que ha de ser capaç de reconèixer els seus errors i cercar alternatives que permetin un millor procés de reinserció en la comunitat. Per això, ha de participar en l'elaboració, creació i gestió del seu propi procés terapèutic i el del grup. La creació de vincles socials dins de la mateixa presó s'evidencia en la construcció d'un teixit de xarxes d'ajuda i col·laboració entre tots els agents implicats, consolidant també entorns de protecció en el medi extern que permetin gestionar de manera eficaç les recaigudes i augmentar les competències en autocontrol (Hirschi, 1969; Hirschi 2003; Na i Paternoster, 2012). La comunitat s'erigeix com un puntal en el procés de mediació davant del conflicte, un cop l'intern surt de la presó (García i Soler, 2013). Per això, cal crear i compartir un sistema de creences comunes. La UTE es defineix com un espai lliure de drogues i de violència (Morata *et al.*, 2013; Ministeri de l'Interior, 2005) i així és interioritzat per part de tots els agents socials implicats. Per assegurar una eficàcia real en la reinserció cal que l'intern entengui, compregui i se senti part del sistema. El professional ha d'establir vincles d'afecció segura amb l'intern, que se senti acompanyat, i permetre d'aquesta manera una derivació i la construcció de vincles socials ja en la fase final de la pena.

Si bé, com hem dit, la intervenció de la UTE és ambiental, per la qual cosa tots els espais i agents dins del sistema penal permeten una incidència directa en el canvi i asseguren la transmissió de competències i habilitats que li permetin un correcte procés resocialitzador (Petrus, 1992), l'anàlisi permet diferenciar espais i moments diversos, que a la pràctica es donen de manera més o menys simultània (Morata *et al.*, 2013).

### a) Voluntat de canvi

Una de les premisses importants en la UTE i clau en l'èxit del tractament és la narrativa o la voluntat de canvi expressada pel mateix intern. De fet, en el Reglament Penitenciari, en el títol V capítol primer, es recull la impor-



tància de la voluntarietat en el procés tractamental, així com evidència que aquest no té sentit si no hi ha participació per part de l'intern. S'hi afirma, per tant, el dret i la llibertat de l'intern a no acollir-se al tractament però anima especialment les institucions penitenciàries a estimular la participació dels reclusos. La promoció del canvi ha de ser la tasca dels professionals de l'àmbit penitenciari, creant espais, estratègies i procediments que hi estimulin. Tot procés educatiu ha de comprendre un estadi de contemplació on l'intern elabori un discurs de voluntat real de canvi i es comprometi a participar en el seu projecte terapèutic i educatiu (Prochaska, Velicer, Di-Clemente i Fava, 1988), per formalitzar-la a través de processos de narrativa desistors (Cid, 2011). El desistiment en la conducta és, i ha de ser, l'objectiu de tota intervenció en el marc penitenciari, i aquest s'inicia a través de petits canvis en l'entorn vital de l'individu que permeten refermar les seves idees i motivacions cap al canvi (Laub i Sampson, 2001). És evident que els actes de dissuasió de la reiteració en conductes delictives tenen més èxit que els pròpiament incapacitadors (Abrams, 2012).



La UTE així ho entén, i per això ha de ser el mateix intern que, per iniciativa personal, o a instàncies dels professionals d'altres unitats, sol·liciti el seu ingrés a la unitat, formalitzant aquest fet tot signant un contracte terapèutic, que és un “document que vincula els interns amb la Unitat pel que fa al compromís, l'exercici de drets i el compliment dels deures establerts” (Ministeri de l'Interior, 2005). Aquesta formalització permet compartir el sistema de normes de la Unitat, assegurant un primer pas en la construcció del discurs de voluntat de canvi. Junta-ment amb aquest compromís, l'intern ha d'elaborar una carta de presentació al grup en la qual narra els fets exògens i endògens que l'han portat a la comissió de l'acte delictiu. L'objectiu essencial de la sentència és la recuperació personal i social de l'acusat, per la qual cosa la intervenció va més enllà del delictes jutjat i se centra en l'anàlisi dels factors de protecció i risc presents, tant dinàmics com estàtics i en la seva història de vida (Valverde, 1998). Aquesta carta permet ser el punt d'inici del treball a desenvolupar amb l'intern. Es passa d'un sistema clínic i de valoració del risc a una intervenció que parteix de la visió del propi intern i de la seva realitat penal i social. Els acords d'intervenció parteixen del diàleg i de la participació per part de tots els agents (Alonso i Funes, 2009). No és un procés fàcil i entraña una certa dificultat per a l'intern plasmar i evidenciar una història de vida de fracassos i abandonaments. Els professionals, però especialment altres interns, són els encarregats d'acompanyar en tot moment l'intern i mostrar el seu suport. Aquest aspecte es converteix en un dels punts clau del tractament: l'acceptació dels seus límits i la firma de la voluntat de canvi.

## b) El professional com a facilitador de canvi

Una de les característiques essencials que defineix la UTE és la seva capacitat per incorporar tots els professionals de la presó en el procés educatiu i terapèutic. Com s'assenyalava en el punt anterior, el Reglament Penitenciari, en el seu article 111.2, recull la necessitat que perquè es desenvolu-

pin adequadament les activitats cal comptar amb la col·laboració de tots els professionals de l'àmbit penitenciari, inclosos, evidentment, els funcionaris de vigilància. El sistema penal espanyol ha tendit a la divisió de funcions recaient sobre els funcionaris de vigilància tasques d'ordre i disciplina dins del sistema penal, oblidant d'atribuir-los rols de medicació i acompanyament amb els interns, deixant a l'atzar el poder ser o no un "bon" funcionari, entenent com a tal el que desenvolupa, també, tasques de caràcter educatiu (Giménez Salinas, 1990).

La UTE incorpora el professional de vigilància (es canvia el nom tradicional de "funcionari de vigilància" per un de tipus genèric, de cara a trencar estereotips subculturals propis d'altres centres penitenciaris i permetre igualar les funcions de tots els professionals que treballen dins de la UTE, entenent el treball de manera transdisciplinària). Aquesta figura professional realitzarà tasques de tutoria, i es passa a considerar-lo de vigilant a educador. El vincle amb l'intern permet establir sistemes de control social informal (Evans *et al.*, 1997; Cohen, 1988) que ajuden en les tasques de vigilància sense que es visquin com una imposició del sistema penal (Ministeri de l'Interior, 2005). El professional participa de les accions de tractament, seguiment i coordinació com un membre més.

### c) El grup com a eix de la intervenció

**Els interns són subjectes actius en el seu procés personal**

La participació dels interns en tot procés i la gestió coordinada de totes les seves accions és un altre dels segells d'identitat de la UTE. Els interns no són subjectes passius necessitats de tractament sinó que són subjectes actius en el seu procés personal, però, alhora, en la gestió dels processos grupals de canvi. En aquest punt, si bé és signe identitari en la UTE, ja que aposta per nous models d'intervenció, és fruit d'una relectura del Reglament Penitenciari cap a un horitzó més en consonància amb el mandat constitucional. En l'article 112 del Reglament Penitenciari queda clarament especificat que el legislador insta les institucions públiques a estimular la participació de l'intern en la planificació i execució del seu tractament, però és significatiu la dedicació que se li dóna a la participació com a eix del procés de tractament en el Capítol VI del títol II, en què insta la direcció dels centres penitenciaris a estimular la participació dels interns en l'organització de tasques de tipus regimental i tractamental dins del centre penitenciari. Aquest procés de participació afavoreix una millora en la cohesió social del grup, ja que permet als membres del grup la identificació de pertinença a un projecte comú i uns objectius compartits, eliminant així traços subculturals que poden aparèixer i entorpir el procés educatiu (Sole, 2011). No és possible viure en societat sense uns acords mínims, sense un contracte social, però el més important és saber qui estableix aquests mínims. La imposició de normes i objectius pot portar a la divisió d'estrats i rols, tal com ens troben en molts dels centres penitenciaris. Compartir valors i normes consensuades entre els membres



del grup social permet una reducció del conflicte i un vincle entre els seus membres que conduirà a l'establiment de funcions coresponsabilitzades entre tots els agents.

La UTE, a través dels espais de diàleg, com són les assemblees i grups de representats, estimula la participació dels interns en la construcció d'un projecte comú. Es crea el grup de suport, format per aquells interns que han adquirit un cert nivell de conscienciació i implicació en el seu procés terapèutic, i es constitueix com el primer pas del compromís terapèutic. Aquests interns permeten fer arribar el discurs i els valors institucionals i generar diàleg amb els interns, construint un sistema normatiu comú (Ministeri de l'Interior, 2005). Alhora, els mateixos interns realitzen l'acompanyament entre iguals durant l'estada en el centre penitenciari. A més dels grups de suport trobem els grups de representants, interns que ja destaquen en el procés i que tenen un nivell superior d'implicació en el procés, i les comissions de treball, com un instrument de seguiment i control de blocs determinats, en què els interns puguin mantenir un diàleg permanent amb la institució, bé sigui per temes d'intervenció educativa, bé sigui per temes de gestió més regimental.



#### d) Les activitats com a espai de treball

Les activitats són l'eix central del procés educatiu i terapèutic. A la intervenció ambiental, a partir dels processos de conscienciació i de participació, s'hi afegeix la gestió d'espais d'intervenció més centrada a donar resposta a les necessitats de tipus criminogen, educatiu i social que presenten els interns. El grup terapèutic o grup d'autoajuda es conforma com l'eix central d'aquest procés d'intervenció. Està dirigit per un professional i és un espai d'ajuda per treballar les mancances competencials i d'habilitats que presenten els interns. La incidència en factors de risc i la potenciació dels factors protectors permet generar canvis un cop l'intern surti en llibertat. Els espais d'autoajuda permeten establir vincles de suport entre la microcomunitat així com donar resposta a la realitat criminògena que pot generar risc en la reincidència. És de vital importància la institucionalització de programes de tractament específic, ja que aquest tipus d'intervenció permet reduccions en reincidència significatives (Redondo, Sánchez-Meca i Garrido, 2001).

Un dels espais que dota de singularitat la UTE com a context de treball educatiu és el que es realitza a l'escola. Definida com un dels pilars de la UTE, la seva funció dins de la presó supera els esquemes tradicionals tot convertint-se en un mitjà estimulante, atractiu i dinàmic que permet arribar a assolir el nivell de conscienciació i normalització de l'intern (Ministeri de l'Interior, 2005). Tradicionalment l'escola ha estat un espai de frustració i fracàs per a molts dels interns. El fracàs escolar és un dels factors de risc presents gairebé en tots els interns (Heredia i Pablos, 2010) i el sistema penitenciari ha de promoure models i metodologies diferents a les propostes

en l'educació formal. Mantenir els mateixos sistemes suposa apostar per la reiteració en el fracàs. L'escola en la UTE és un espai d'ensenyament però també un espai d'educació per a la ciutadania, un espai de prevenció en les conductes de risc i un espai de treball comunitari a través de campanyes i accions que permetin donar a conèixer la realitat penal i prevenir en joves i adults conductes delictives.

Cal destacar el treball que es realitza amb instituts asturians en la prevenció del consum d'alcohol i substàncies addictives. Es conviden instituts a la presó per fer possible espais de diàleg entre joves i interns i incidir en la prevenció (Morata, López i Enjuanes, 2011). Aquest treball permet aconseguir un doble objectiu: ratificar en el procés de narrativa desistors dels mateixos interns i alhora, mitjançant accions de justícia restauradora a la comunitat, els interns esdevenen subjectes actius en accions de prevenció comunitària amb els alumnes. Aquestes accions permeten tornar a la comunitat el suport que se'ls brinda a la UTE.

### e) Compromís amb i per a la ciutadania

Cal que l'intern  
participi de  
manera lliure de  
les propostes  
de la  
comunitat/societat

L'èxit de la reinserció recolza en la vinculació de tots els principis i finalitats de la institució penitenciària cap a la conquesta de la ciutadania responsable, participativa i democràtica (Pozo i Añaños, 2013; Trilla, 2010), i per a això cal que l'intern participi de manera lliure de les propostes de la comunitat/societat. És per això que des de la UTE s'entén que la fase final del procés penitenciari s'ha de desenvolupar totalment, o en part, dins de la comunitat. Les sortides terapèutiques o adreçades als processos de reinserció estan complementades en el Reglament Penitenciari, permetent els beneficis d'altres graus penitenciaris en el seu procés de reinserció, com es reflecteix al 100.2 del citat reglament, com a exemple. Les entitats socials participen dins de la UTE per facilitar, potenciar i millorar la relació i el vincle. Seran aquestes organitzacions socials les que, una vegada surtin els interns ja sigui en tercer grau o en llibertat condicional, puguin mantenir el procés d'acompanyament i reinserció que es requereix. El suport social és vital per assegurar els processos incorporadors (Garcia i Soler, 2013).

Cal destacar també la participació de les famílies en tot el procés. La UTE entén la família com un dels pilars de l'èxit de la incorporació social. Establir vincles segurs amb l'entorn, especialment amb l'entorn immediat, és cabdal. Per això es crea l'Escola de Famílies com a espai de capacitació, formació i acompanyament dels familiars (Ministeri de l'Interior, 2005) possibilitant un impacte menor en l'anomenada victimització terciària, i fent possible, també, d'aquesta manera, l'aprenentatge de competències bàsiques per poder gestionar els conflictes diaris.

## A mode de conclusió, albirant terra a l'horitzó

La construcció del risc social és un constructe subjectiu que la societat ha anat formant al llarg dels anys. Aquesta realitat, si bé permet nivells majors de prevenció que redueix les oportunitats, s'ha centrat en la motivació del delinqüent i en la implementació de sistemes incapacitadors que, contravenint el que diu el nostre mandat constitucional, no afavoreixen els processos inclusors i genera bosses cada vegada més gran d'exclusos. Hi ha en la nostra pràctica penitenciària models penals que sí funcionen i demostren el seu èxit en la incorporació social. La UTE del Centre Penitenciari de Villabona és un dels exemples clars i un estendard del que funciona i del que ha de ser una presó: un espai de resocialització que permeti la reinserció de manera efectiva. Cal que polítics, legisladors, científics i societat civil unim els nostres esforços per crear una societat cada vegada més cohesionada i humana. Però, per això, és imprescindible l'ús de models d'execució penal adequats, en què la finalitat no sigui la gestió dins del propi centre penitenciari sinó la construcció de la pràctica de ciutadania que porten a terme els mateixos interns i tots els agents que hi intervenen.



Entenem, per tant, que el model de Pedagogia Social Comunitària (Morata *et al.*, 2013), aplicat a la UTE del Centre Penitenciari de Villabona esdevé un model pedagògic eficaç, el qual permet aconseguir l'ideal rehabilitador plantejat en el Reglament Penitenciari. Aquest model es fonamentarà de manera especialment significativa en la implicació personal de l'intern i de tots els professionals que participen en els processos de tractament, així com de la família i de la comunitat. Un model pedagògic, per tant, que s'orienta a produir canvis: a) en els interns, pel que fa a la millora de les seves competències psicosocials i ciutadanes; b) en les comunitats socials properes com a acompanyants dels interns, dins i fora de la presó, de manera especial a la sortida en llibertat; c) en la societat, perquè se senti sensibilitzada i coresponsable de la participació efectiva dels interns i de la seva incorporació social.

Jordi Enjuanes i Llop  
Educador social del CP Els Lledoners  
Membre de l'equip de recerca GIAS  
Universitat d'Educació Social i Treball Social Pere Tarrés – URL  
jenjuanes@gencat.cat

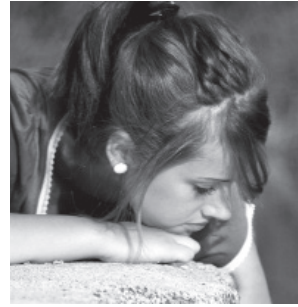
Faustino García Zapico  
Educador social, responsable de la UTE del CP de Villabona  
tino.zapico@gmail.com

Begoña Longoria  
Treballadora social, responsable de la UTE del CP de Villabona  
begonalongoria@hotmail.com

## Bibliografia

- Abrams, D. S.** (2012). “Estimating the deterrence effect of incarceration using sentencing enhancements”. En: *American Journal: Applied economics*, vol. 4(04) p. 32-56.
- Alonso, I.; Funes, J.** (2009). “L’acompanyament social en els recursos educatius”. En: *Educació Social*, vol. 42 p 27-45.
- Beccaria, C.** (1764). *Tratado de los delitos y las penas*. Reedició any 1993 Brasil: Heliasta.
- Beck, U.** (1992). *Risk society, Towards a new modernity*. London: SAGE.
- Bourg, D.; Schlegel, J. L.** (2004). *Anticiparse a los riesgos: el principio de precaución*. Barcelona: Ariel.
- Capdevila, M.; Ferrer, M.** (2009). *Taxa de reincidència penitenciària*. Barcelona: CEJFE.
- Cid, J.** (2008). “El incremento de la población reclusa en España entre 1996-2006: diagnóstico y remedios”. En: *Revista Española de Investigación Criminológica*, núm. 6(02).
- Cid, J.; Martí, J.** (2011). *El procés de desistiment de les persones empresonades. Obstacles i suports*. Barcelona: CEJFE.
- Cohen, S.** (1988). *Visiones del control social*. Barcelona: Graó.
- Crespo, F.; Bolaños, M.** (2009). “Código del preso: acerca de los efectos de la subcultura del prisionero”. En: *Capítulo Criminológico*, vol. 37(02) p. 53-75.
- Cullen, F.; Gendreau, P.** (2001). “From nothing Works to what Works: Changing professional ideology in the 21st century”. En: *The prison journal*, vol. 81(03) p. 313-338.
- Diario.es** (2013). “Interior liquida en Asturias el único modelo de reinserción de presos con éxito desde hace 20 años”. Consultat el 2 de març de 2014 a [http://www.eldiario.es/sociedad/Interior-liquida-Asturias-reinsercion-Espana\\_0\\_104639740.html](http://www.eldiario.es/sociedad/Interior-liquida-Asturias-reinsercion-Espana_0_104639740.html)
- Diez Ripollés, J. L.** (2005). “De la sociedad del riesgo a la seguridad ciudadana: un debate desenfocado”. En: *Revista Electrónica de Ciencia Penal y Criminología*, núm. 07(01).
- Diez Ripollés, J. L.** (2006). “La evolución del sistema de penas en España: 1975-2003”. En: *Revista Electrónica de Ciencia Penal y Criminología*, núm. 8(07).
- Diez Ripollés, J. L.** (2012). “Un diagnóstico y algunos remedios de la política criminal española”. En: *Revista de Estudios de la justicia*, núm. 16, p. 31-54.
- Evans, T.; Cullen, F.; Burton, V.; Dunaway, R.; Benson, M.** (1997). “The social consequences of self-control: testing the general theory of crime”. En: *Criminology*, vol. 35(03) p. 475-503.
- Fernández, J. M.** (2013). “Las medidas de seguridad en el proyecto de reforma del Código Penal”. En: *Revista Aranzadi Doctrinal*, núm. 7 p. 229-2237.

- Fuentes, J. L.** (2005). “Los medios de comunicación y el derecho penal”. En: *Revista Electrónica de Ciencia Penal y Criminología*, núm. 7(16).
- García, A.** (2005). *Negociar el riesgo*. Barcelona: Ariel.
- García, C.; Soler, C.** (2013). *Avaluació de necessitats i disseny de la intervenció per a la reintegració social dels delinqüents sexuals d'alt risc*. Barcelona: CEJFE.
- Garland, D.** (2005). *La cultura del control*. Barcelona: Gedisa.
- Giménez, A.** (1992). “El papel de los medios de comunicación ante la seguridad ciudadana”. En: *Eguzkilore-Cuaderno del Instituto Vasco de Criminología*, núm. 6, p. 97-101.
- Giménez Salinas, E.** (1990). “La formación criminológica del funcionario de prisiones”. En: *Eguzkilore-Cuaderno del Instituto Vasco de Criminología*, núm. 3 p. 287-292.
- Gracia, L.** (2005). *Consideraciones críticas sobre el actualmente denominado “Derecho penal del enemigo”*. En: *Revista electrónica de Ciencia Penal y Criminología*, vol. 7(02).
- Henrich, J.; Boyd, R.; Bowles, S.; Camerer, C.; Fehr, E.; Gintis, H.; McElreath, R.** (2001). “In search on Homo Economicus: Behavioral experiments in 15 Small-scale societies”. En: *The American Economic Review*, vol. 91(02), p. 73-78.
- Heredia, J. L.; Pablos, M. T.** (2010). *Fracaso escolar y prisión: Dos conceptos relacionados. Alternativas desde la Educación Reglada en un Centro Penitenciario* en Congreso Internacional de atención a la diversidad. Elche: Universidad de Elche.
- Hirschi, T.** (1969). *Causes of delinquency* Berkeley:University of California Press.
- Hirschi, T.** (2003). “Una teoría del control de la delincuencia”. En: *Capítulo Criminológico*, vol. 31(04), p. 5-31.
- Jakobs, G. Meliá, C.** (2003). *Derecho Penal del enemigo*. Madrid: Civitas, p. 57-102.
- Laub, J. H.; Sampson, R. J.** (2001). *Understanding desistance from crime* Chicago: University of Chicago Press, vol. 28, p. 1-69.
- Ministeri de l'Interior** (2005). *Documentos penitenciaris*. Madrid: Instituciones Penitenciarias.
- Morata, T.; Palasí, E.; Enjuanes, J.** (2013). *La unidad terapéutica y educativa (UTE) del Centro Penitenciario de Villabona como nuevo paradigma de intervención en ejecución penal*. En: I Congreso Internacional de Ciencias de la Educación y el Desarrollo Santander: Universidad de Granada.
- Morata, T.; et al.** (2013). *La pedagogía social comunitaria en Centros Penitenciarios y en programas de inserción social*. Document no publicat: Universitat Ramon Llull.
- Morata, T.; López, P.; Enjuanes, J.** (2011). *Programas de prevención del consumo de alcohol y otras drogas con alumnos de secundaria en la Unidad Terapéutica y Educativa (UTE) del Centro Penitenciario de Villabona (Asturias)*. En: XII Congreso Internacional de Teoría de la Educación. Barcelona: Universitat de Barcelona.



- Na, C.; Paternoster, R.** (2012). *Can Self-control change substantially over time? Rethinking the relationship between self and social control* en *Criminology*, vol. 50(02) p. 427-462.
- Petrus, A.** (1992). “Hacia una pedagogía comunitaria de la pedagogía penitenciaria”. En: *Revista de Pedagogía Social*, núm. 7, p. 63-83.
- Pozo, F. J.; Añaños, F.** (2013). “La educación social penitenciaria ¿Dónde venimos y hacia dónde vamos?”. En: *Revista Complutense de Educación*, vol. 24(01), p. 47-68.
- Prochaska, J.; Velicer, W.; DiClemente, C.; Fava, J.** (1988). “Measuring processes of change: applications to the cessation of smoking”. En: *Journal of Consulting and Clinical Psychology*, vol. 56(04), p. 520-528.
- Redondo, S.; Martínez, A.; Pueyo, A.** (2011). *Factores de éxito asociados a los programas de intervención con menores infractores*. Madrid: Ministerio de Sanidad, Política social i Igualtat.
- Redondo, S.; Sánchez-Meca, J.; Garrido, V.** (2001). “Los programas psicológicos con delincuentes y su efectividad: la situación europea”. En: *Psicothema*, vol. 14, p. 164-173.
- Rodríguez, F.; Bringas, C.; Pérez, B.; Eguizabal, J.** (2014). *Evaluación de la UTE, un modelo alternativo. Otra prisión es posible*. Document no publicat: Universidad de Oviedo.
- Roig, M.** (2013). “La reiteración delictiva. Algunas reflexiones sobre el nuevo tratamiento en el anteproyecto de reforma del Código Penal”. En: *Revista General de Derecho Penal*, núm. 19.
- Silva Sánchez, J.** (2001). *La expansión del derecho penal. 2ª edición* Madrid: Civitas.
- Sole, C.** (2011). “Cohesión social e inmigración. Aportaciones científicas y discursos políticos”. En: *Revista Internacional de sociología*, vol. 69(01), p. 9-32.
- Trilla, J.** (2010). “Propuestas conceptuales para clarificar el debate sobre la educación para la ciudadanía en la escuela”. En: Puig, J. M. (coord.). *Entre todos. Compartir la educación para la ciudadanía*. Barcelona: ICE-Horsori.
- United Nations** (2010). *Manual on victimization surveys*. Geneva: United Nations.
- Valverde, J. M.** (1998). “Retos penitenciarios al final del s. xx”. En: *Eguzkilore-Cuadernos del Instituto Vasco de Criminología*, vol. 12, p. 219-226.
- Wacqant, L. J.** (2000). *Las cárceles de la miseria*. Buenos Aires: Manantial.
- Walsmley, R.** (2011). *World population list, ninth Edition*. Londres: ICPS.