

El treball amb suport: un model que facilita la incorporació de persones amb discapacitat intel·lectual en empreses ordinàries

Anna Mas

Resum

Per a qualsevol persona el treball aporta identitat i autonomia personal. Per a molts, contribueix a la realització personal, mitjançant el reconeixement i l'assumpció de responsabilitats, alhora que augmenta les relacions interpersonals. La metodologia del treball amb suport contribueix a fer les persones amb discapacitat intel·lectual també puguin aconseguir-ho.

Paraules clau

Autonomia, Estabilitat, Igualtat d'oportunitats, Qualitat de vida, Realització personal, Seguiment, Suport continuat i flexible, Treball ordinari

El trabajo con soporte: un modelo que facilita la incorporación de personas con discapacidad intelectual en empresas ordinarias

Para cualquier persona el trabajo aporta identidad y autonomía personal. Para muchos, contribuye a la realización personal, mediante el reconocimiento y la asunción de responsabilidades, al mismo tiempo que aumenta las relaciones interpersonales. La metodología del trabajo con soporte contribuye a que las personas con discapacidad intelectual también puedan conseguirlo.

Palabras clave

Autonomía, Calidad de vida, Estabilidad, Igualdad de oportunidades, Realización personal, Seguimiento, Soporte continuado y flexible, Trabajo ordinario

Work with support: a model that helps people with mental disorders to be incorporated in ordinary companies

Work provides everyone with an identity and personal independence. For many, it contributes to personal fulfilment through recognising and assuming responsibilities, while at the same time increasing interpersonal relationships. The method of work with support helps people with mental disabilities to be able to achieve this, too.

Key words

Independence, Quality of life, Stability, Equal opportunities, Personal fulfilment, Follow-up, Continuing and flexible support, Ordinary work

Autor: Anna Mas

Article: El treball amb suport: un model que facilita la incorporació de persones amb discapacitat intel·lectual en empreses ordinàries

Referència: Educació Social, núm. 41 p 102-111.

Adreça professional: APRODISCA (Associació Pro-Persones amb Disminució Psíquica de la Conca de Barberà)
Avda. Doctor Folch, s/n. 43400 Montlbanc · (Tarragona)
empresa.ordinaria@aprodisca.org

▲ Què és el Treball amb Suport?

El Treball amb Suport és un model d'integració laboral per a persones amb discapacitat que té com a objectiu principal ajudar a aconseguir un lloc de treball en una empresa ordinària, mitjançant un conjunt d'estratègies i procediments tècnics de suport, ajustats a les necessitats individuals de cada persona.

És un sistema de suport individualitzat que parteix sempre dels interessos de la persona amb discapacitat, que és qui pren les decisions que afecten la seva vida: autodeterminació i autoprotecció.

El Treball amb Suport es basa en quatre punts fonamentals:

- a) Treball integrat en empreses normalitzades en condicions al més similars possibles a les dels companys de treball sense discapacitat, que porten a terme activitats equiparables.
- b) Entrenament dins del lloc de treball, de manera que primer s'ubica la persona en un lloc de treball i allà mateix se li proporciona la formació i entrenament necessaris per portar-lo a terme.
- c) Remuneració des del primer moment com a qualsevol altre treballador.
- d) Suport al llarg de la vida laboral de la persona per possibilitar el manteniment del lloc i del rendiment requerit. Aquest recolzament fluctua al llarg del temps en funció de la situació de la persona.



És un sistema de suport individualitzat que parteix sempre dels interessos de la persona amb discapacitat

Orígens del TaS

El Treball amb Suport va néixer als Estats Units i al Canadà durant les dècades dels setanta i vuitanta. Tot i que en els seus inicis el seu objectiu principal era ajudar les persones amb discapacitat intel·lectual a aconseguir una feina en una empresa ordinària, en anys posteriors la metodologia del Treball amb Suport ha demostrat la seva eficàcia per ajudar altres col·lectius amb necessitats específiques que tenen dificultats a aconseguir i mantenir un lloc de treball.

Durant la dècada dels noranta el Treball amb Suport comença a basar-se en la idea que les persones amb discapacitat són propietàries dels seus propis requisits i necessitats del treball i, al mateix temps, augmenta el nombre de participants en aquests tipus de programes. A més a més, en aquesta dècada comença a prendre èmfasi la promoció de suports naturals i la formació d'associacions amb representació dels grups d'interès.

Metodologia

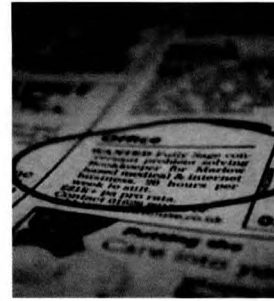
El Treball amb Suport és un instrument amb el qual es facilita que persones amb dificultats especials s'incorporin al món del treball normalitzat.

Aquesta metodologia facilita de manera individualitzada els suports que la persona necessita per aconseguir i mantenir un lloc de treball a l'empresa ordinària. Comprèn des de la recerca de llocs de treball adequats, la formació dins i fora del lloc de treball, fins a l'assessorament tècnic i laboral a les empreses, famílies i treballadors.

La metodologia es concreta en:

- **El treball amb la xarxa de serveis comunitaris:** divulgació, informació i creació d'elements de col·laboració per tal de realitzar adequadament les derivacions entre els serveis.
- **La valoració de les capacitats individuals de la persona:** es du a terme una valoració de les capacitats, habilitats, hàbits laborals i socials, motivació, interessos i preferències de la persona per tal d'elaborar el seu perfil laboral i realitzar el programa d'inserció individual.
- **La formació prèvia:** facilita a la persona la formació en els hàbits laborals, habilitats socials, seguretat i higiene en el treball, coneixement del món laboral i les relacions que això comporta.
- **La prospecció d'empreses:** s'actua com a mitjà d'informació i sensibilització, en el teixit empresarial, detectant i aconseguint llocs de treball adequats per als demandants de feina del servei.
- **L'anàlisi de la compatibilitat lloc de treball/treballador:** anàlisi del perfil del candidat i de les característiques del lloc de treball. Selecció del candidat que reuneixi els requisits per a ocupar un lloc de treball.
- **La formació en el lloc de treball:** mitjançant un preparador laboral es realitza un suport i acompanyament en el lloc de treball per tal de facilitar el procés d'aprenentatge i adaptació del treballador. El preparador laboral també té la funció d'informar i orientar l'empresa.
- **El seguiment durant tota la contractació:** es garanteix un seguiment al treballador i a l'empresa durant tot el temps que la persona està contractada. El seguiment ha de facilitar el manteniment del lloc de treball i dóna garanties a l'empresa.
- **Treball amb la família:** informar, assessorar i orientar la família per tal d'establir pautes de col·laboració afavoridores al procés d'inserció laboral.

Principis i valors promoguts pel Treball amb Suport



El treball amb suport incideix i recull en totes les seves fases els conceptes d'autodeterminació, inclusió social, dignitat i respecte a la persona. Aquests principis i valors són:

- **Individualitat**
El Treball amb Suport considera que cada persona és única, amb interessos, preferències, condicions i biografia que li són pròpies.
- **Respecte**
Les activitats associades al Treball amb Suport són sempre adequades a l'edat de la persona, li aporten dignitat i l'enriqueixen socialment i personalment.
- **Autonomia**
El Treball amb Suport ajuda les persones a definir els seus interessos i prioritats, a expressar les seves preferències i a traçar un pla personal de vida i de treball d'acord amb les seves condicions personals i circumstancials. També fomenta els principis d'autodefensa per part dels usuaris/àries dels serveis.
- **Elecció ben informada**
El Treball amb Suport ajuda a comprendre de ple les seves oportunitats, amb l'objectiu que puguin escollir d'acord amb les seves preferències i amb ple enteniment sobre les seves conseqüències.
- **Autodeterminació**
El Treball amb Suport ajuda les persones a prendre decisions sobre la seva forma de viure i de participar en la societat. Així doncs, aquestes persones estan plenament involucrades en la planificació, avaluació i desenvolupament dels serveis.
- **Confidencialitat**
Els professionals del Treball amb Suport consideren confidencial la informació obtinguda per part dels usuaris/es. Així doncs, els usuaris/es tenen accés a tota la informació personal en mans del servei i qualsevol revelació d'aquesta informació està subjecta a la discreció de l'individu i solament si hi ha hagut un acord previ.
- **Flexibilitat**
Tant el personal com les estructures organitzatives dels serveis de Treball amb Suport poden canviar depenent de les necessitats dels seus usuaris/àries. Els serveis són flexibles i sensibles a les necessitats de les persones i, per tant, s'han d'adaptar amb l'objectiu d'incorporar requisits específics.

El treball amb suport incideix i recull els conceptes d'autodeterminació, inclusió social, dignitat i respecte a la persona

- **Accessibilitat**

Els serveis de Treball amb Suport, d'informació i instal·lacions són completament accessibles a totes les persones amb discapacitats.

APRODISCA, 10 anys de Treball amb Suport (1998-2008)

L'Associació Pro-persones amb Discapacitat Psíquica de la Conca de Barberà (APRODISCA) compleu amb prop de 25 anys d'experiència impulsant mesures i programes innovadors adreçats a la integració social i laboral plena de les persones amb discapacitat intel·lectual i de les persones amb malaltia mental. La nostra entitat està ubicada a Montblanc (Conca de Barberà) i disposem d'un centre d'atenció situat en el municipi de la Selva del Camp (Baix Camp).

El nostre objectiu fundacional consisteix a promoure la qualitat de vida i la inserció sociolaboral de les persones amb discapacitat intel·lectual i/o de les persones amb malaltia mental mitjançant el disseny, l'execució i el manteniment de dispositius i programes terapèutics, formatius, laborals, d'acompanyament laboral en empreses ordinàries, d'habitatge i de lleure.

Actualment, formem APRODISCA més de 150 persones amb discapacitat intel·lectual i/o amb malaltia mental i un equip tècnic i de suport de vora 50 professionals.

La inserció laboral al nostre centre es du a terme des de l'any 1998, moment en què es va iniciar el projecte "Inserció a la Conca de Barberà" dins de la iniciativa comunitària de RRHH Empleo-Horizon finançat pel Departament de Treball i el Fons Social Europeu.

Des d'aleshores i fins avui dia, hem donat suport i hem acompanyat en el seu procés d'inserció 16 persones amb discapacitat intel·lectual o amb malaltia mental que treballen en empreses tant del sector públic com privat i la majoria gaudeixen d'una contractació estable.

Aquest any a l'entitat celebrem els 10 anys d'inserció laboral de persones amb discapacitat en empreses ordinàries.

Creiem en la inserció a l'empresa ordinària de les persones amb discapacitat i com a mostra d'això, cal esmentar que fins que no va sortir la convocatòria de les accions experimentals de l'inseridor/a laboral, APRODISCA va finançar íntegrament, durant dos anys, els salaris de les seves inseridores i preparadores laborals per tal de proveir les demandes que ens feien les empreses de la comarca i per tal que les persones que estaven treballant a l'empresa ordinària no fossin desateses i poguessin gaudir del mateix seguiment.

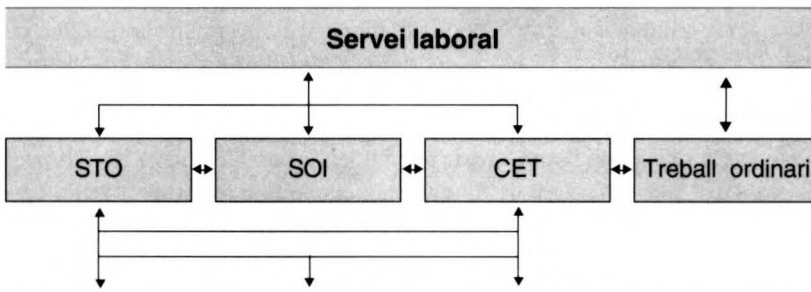
En el decurs d'aquests anys, hem contribuït en el disseny de l'itinerari laboral de cada una de les persones acompanyades i en la mesura que hem pogut les hem acompanyat a canvis d'empresa, a promocions internes i a promocions d'autoocupació. Aquests processos de millora contínua impliquen una forta superació personal per part del treballador/a amb discapacitat, un repte a escala tècnica i una aposta econòmica a escala d'entitat, ja que aquests processos moltes vegades no sumen en nombre d'acompanyaments en els programes, no encaixen cronològicament amb les convocatòries i a més no es reconeixen a escala de resultats per la normativa d'inserció vigent.



Taula 1.

Esquema Itineraris d'Inserció que proposa APRODISCA. Com accedir a l'empresa ordinària?

Aquests processos de millora contínua impliquen una forta superació personal



Àrea de Serveis:

- Servei de jardineria mediterrània sostenible
- Servei neteja Industrial
- Servei rentat de vehicles
- Servei d'impremta / arts fràtiques

Àrea Agricultura Ecològica

Cultiu, elaboració i comercialització de productes i menjars procedents d'agricultura ecològica

Àrea Industrial

- Selecció i embalatge
- Manipulació de cartró
- Manipulació de plàstics
- Muntatges mecànics

Metodologia del treball amb suport. Fases

Fase 1: Anàlisi de l'empresa.

Fase 2: Anàlisi del lloc de treball.

Fase3: Anàlisi de la persona candidata a la inserció.

Fase 4: Programació específica de la inserció.

Fase 5: Contractació i seguiment.

Fase 1: Anàlisi de l'empresa: es porta a terme una anàlisi i descripció de l'empresa demandant i de les motivacions i expectatives de la seva sol·licitud.

Fase 2: Anàlisi del lloc de treball: en aquesta fase es realitza una descripció exhaustiva del lloc de treball a cobrir: anàlisi de tasques, habilitats, condicions ambientals, organigrames, entre d'altres.

Fase 3: Anàlisi de la persona candidata a la inserció: l'anàlisi es du a terme des d'una òptica sistèmica i global de la persona: situació familiar, dades de formació, valoració dels hàbits laborals, d'autonomia personal i econòmica, sexualitat i afectivitat, lleure... grau de suport en el procés per part dels familiars o dels suports naturals de la persona.

Fase 4: Programació específica de la inserció: en aquesta fase intervé el preparador laboral. La seva missió és adaptar el lloc de treball mitjançant el desenvolupament d'estratègies d'aprenentatges, entrenament *in situ* de les estratègies d'interacció amb la resta de companys i programació del lloc de treball i dels aspectes col·laterals definint els objectius generals i específics, les activitats, la seva temporalització i els instruments d'avaluació.

Fase 5: Contractació i seguiment: prèviament o paral·lelament, en el procés es realitzen diverses activitats formatives pel que fa a les fases i documents contractuals, als drets i deures dels treballadors, convenis laborals d'aplicació, formació en prevenció de riscos laborals.

Aprenentatges des de l'experiència...

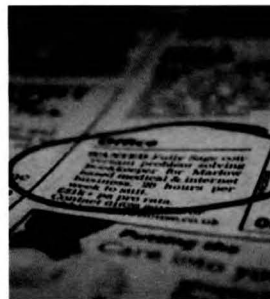
Aquests deu anys d'inserció ens han servit per constatar **una qüestió bàsica:**

- El més difícil no és trobar empreses que vulguin contractar - tot i que en el nostre cas, en pertànyer a una comarca rural, tenim les nostres dificultats i particularitats com a zona rural fràgil-. Però també és veritat que cada vegada estan més sensibilitzades, ja sigui per convicció pròpia, per l'acompliment de la normativa o per les bonificacions que repercuteixen a les empreses.
- El més difícil tampoc no és encertar amb els candidats adequats, ja que normalment tant la persona com la seva família o els seus suports naturals impulsen i col·laboren en el procés.
- **El més difícil, en realitat, és mantenir el lloc de treball**, ja que moltes vegades interactuen factors conjunturals molts diversos: aspiracions personals irrealistes, possibles canvis d'escenari (encarregats nous, diferents companys de feina, major flexibilitat laboral, noves ubicacions, nous horaris etc.) que fan que haguem d'ajustar, redefinir i acoblar constantment els processos a les noves realitats i que haguem de treballar el canvi amb

la complexitat que per a la majoria de persones amb discapacitat intel·lectual suposa.

Estem convençuts que el nostre èxit amb totes les insercions dutes a terme amb la metodologia de Treball amb Suport (TAS) és gràcies al compromís que hem adquirit amb les empreses per tal de realitzar els seguiments i les intervencions puntuals que ens demanen.

Des del servei planifiquem i quantifiquem anualment els seguiments que realitzarem a les empreses, als treballadors acompanyats i a les seves famílies o referents. Algunes vegades, també atenem les demandes que ens efectuen alguns superiors directes o delegats sindicals quan es dóna el cas de comunicació de canvis o situacions especials i no saben quin és la millor manera d'abordar-los.



El seguiment: factor clau del procés

El seguiment de la inserció és clau per garantir el procés del treball amb suport i té els següents objectius:

1. Mantenir informat en tot moment el treballador i l'empresari de l'itinerari, del procés d'adaptació i de l'evolució de la persona amb disminució al nou entorn.
2. Garantir el seguiment de l'usuari/ària a les empreses que han realitzat la inserció, ja que no sempre estan acostumades a tractar amb persones amb necessitats específiques.
3. Garantir futurs aprenentatges, ja que a l'empresa poden proposar que el treballador amplii o variï les seves tasques, per la qual cosa s'ha de tornar a iniciar el procés de formació de les noves feines encomandades. Cal respondre a les innovacions tecnològiques que afectin el lloc de treball del treballador disminuït.
4. Oferir el seguiment de contractació laboral, de coneixement i utilització dels drets i prestacions que com a serveis complementaris ofereix l'empresa on estan treballant.
5. Retornar puntualment a compartir la seva experiència laboral amb els seus anteriors companys del CET per tal de complir dues finalitats: fer conèixer les experiències noves a futures persones inserides a l'empresa ordinària i que encara resten al CET i no perdre el referent inicial.
6. Orientar sobre les vies existents per tal d'accedir a formació de reciclatge.
7. Tranquil·litzar les famílies que aposten per la integració a l'empresa ordinària com a alternativa laboral per als seus fills oferint-los la informació pel que fa a l'evolució laboral del seu fill.

El nostre èxit és gràcies al compromís que hem adquirit amb les empreses

8. Realitzar les intervencions puntuals que cada situació requereix: adaptació al canvi de situació que pugui desequilibrar el procés, possible canvi de necessitats empresarials, transport i relacions amb la resta de treballadors, etc.
9. Portar a terme el seguiment de les incidències.

Indicadors de qualitat del procés

Durant el procés d'inserció, la contractació i el seguiment mesurem els següents indicadors:

1. El desenvolupament de la integració laboral realitzada mitjançant la metodologia del treball amb suport.
2. El grau de satisfacció de les persones implicades:
 - Del treballador/a
 - De l'empresari/ària
 - De l'inseridor/a laboral
 - De la família
3. La contractació:
 - Durada
 - Tipus de contractació
 - Manteniment de la Contractació
 - Promoció
 - Formació de reciclatge

Perfil dels usuaris/àries del servei

Les persones acompanyades a l'empresa ordinària són persones amb discapacitat intel·lectual o amb malaltia mental que disposen d'un certificat expedit per l'ICASS (Institut Català de Serveis Socials). Els nivells de formació són diversos i abasten des del certificat d'escolaritat fins a FP II finalitzada. Cal destacar que en els darrers 5 anys i a causa de la incorporació al nostre centre de persones amb malaltia mental, els nivells de formació són més amplis: tècnics/ques de grau superior, grau mig, entre d'altres.

La majoria procedeixen del Centre Especial de Treball d'APRODISCA o bé són persones que ens han estat derivades d'altres serveis o entitats. D'altra banda, alguns dels nostres usuaris/àries són persones que han treballat a altres empreses ordinàries però que per motius diversos no han pogut mantenir el lloc de treball.

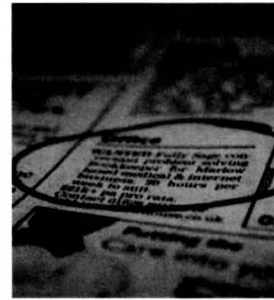
La nostra aposta de futur...

A APRODISCA seguirem treballant amb tres objectius clars i complexos al mateix temps:

1. Augmentar el nombre de processos d'acompanyament laboral de les persones amb discapacitat intel·lectual o amb malaltia mental en empreses ordinàries per tal de millorar la seva qualitat de vida i vetllar per l'accés amb igualtat d'oportunitats al mercat de treball ordinari.
2. Garantir els seguiments, contribuir al manteniment i millora de les condicions laborals de les persones amb discapacitat psíquica o amb malaltia mental que actualment ja estan treballant en empreses ordinàries.
3. Seguir treballant en xarxa i avançant en metodologia i experiències. APRODISCA pertany des de l'any 1998 a ACTAS (Associació Catalana del Treball amb Suport), a l'AESE (*Asociación Española del Empleo con Apoyo*) i aquesta pertany a EUSE (*European Union of Supported Employment*)

Anna Mas

Coordinadora Servei d'Acompanyament Laboral a l'Empresa Ordinària



Si voleu més informació del projecte podeu adreçar-vos a l'Anna Mas (Coordinadora del Servei d'Acompanyament Laboral a l'Empresa Ordinària) al telèfon 977 86 12 61 o bé a empresa.ordinaria@aprodisca.org