

Ferran Casas

Funcions socials de l'avaluació

1. L'avaluació de programes davant el repte del benestar social

Quan parlem de programes d'intervenció social (socioeducatius, sociosanitaris, psicosocials) ens estem referint a situacions que es donen a la nostra societat i que volem millorar. El punt de partida pot ser una situació considerada negativa (tant se val com l'anomenem: problema social, necessitat social, marginació, inadaptació, etc.), o bé un risc de què succeeixi quelcom considerat no desitjat (aleshores parlem de prevenció), o bé simplement una aspiració compartida per millorar quelcom (aleshores parlem de «desenvolupament» o de «promoció de», per exemple, comunitari, de la salut o de la qualitat de vida) (Casas, 1996a).

Sembla fàcil consensuar que l'**objectiu últim** de qualsevol programa d'intervenció social, de qualsevol política social, és l'**augment del benestar social** de la població destinatària. De fet, així ho trobem a moltes definicions. Podríem resumir, doncs, l'avaluació de programes d'intervenció social com una activitat rigorosament fonamentada que pretén saber fins a quin punt hem millorat el benestar d'un conjunt de persones amb el conjunt d'intervencions desenvolupades al si d'un programa, i fins a quin punt ho podríem fer d'una manera millor i més eficient.

Si l'avaluació de programes està al servei de la intervenció social, una pregunta crucial esdevé: **Com pot l'avaluació de programes contribuir al benestar social?**

Malgrat que la definició que hem donat d'avaluació de programes sembli clara, la història s'ha encarregat de demostrar-nos que no ho és. Com ja assenyalaven Shadish, Cook i Leviton (1991), quan avaluem un negoci, el criteri «benefici» que utilitzem per jutjar si funciona bé està bastant clar per a tothom, i tothom està d'acord en què el criteri monetari i el referent temporal són les coordenades clau per avaluar resultats.

Si per un moment pensem només en els programes d'intervenció social desenvolupats per administracions públiques, és fàcil veure que el problema de l'«objectiu últim» o de les «coordenades clau per avaluar resultats» no és tan fàcilment delimitable com en l'empresa privada amb ànim de lucre, possiblement perquè la realitat és que no existeix un sol objectiu últim fàcilment acotable, o, en qualsevol cas, no és sols el benestar social.

Ens trobem aleshores amb una situació molt particular per a la metodologia científica: Tenim un objectiu que sovint no es pot delimitar clarament, no tant per manca de bones definicions nominals i operacionals sinó perquè els agents que configuren el context social on es persegueix l'objectiu tenen



dificultats molt considerables per **consensuar la seva delimitació**. Dit de maneres més planeres: què vol dir «millor» socialment? per a què i en quin sentit hem de fer millor i més eficient un programa?

Quan avaluem programes socials, freqüentment ni està clar què vol dir *benestar social* com a objectiu (sorprenentment està molt menys clar què vol dir *social* que no pas *benestar*), ni està clar que aquest objectiu últim, aparentment «universalitzable», defineixi les coordenades més importants del què es vol aconseguir en el decurs del temps, ja que sempre apareixen «altres» objectius implícits o explícits.

En el desenvolupament de programes d'intervenció social sempre hi ha una diversitat d'agents socials implicats. Els interessos i expectatives de cada grup d'agents poden ser, i de fet són, sensiblement diferents, donant lloc a objectius implícits diversos, malgrat que existeixi un acord genèric a l'entorn del «benestar» (Casas, 1995).

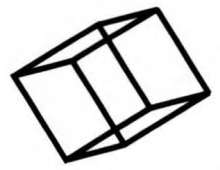
Entre aquests agents podem destacar:

- els qui assumeixen la màxima responsabilitat (polítics, presidents d'institucions, que acostumen a coincidir amb els contractants de fet de les avaluacions i són qui les paguen).
- els qui gestionen (funcionaris, sobretot d'alt nivell; administradors).
- els qui executen les actuacions (tècnics).
- els usuaris (o destinataris dels serveis i activitats del programa, que molts autors anglosaxons defineixen com els «clients»).
- les persones properes als usuaris (familiars, usuaris potencials, és a dir, els qui configuren el context social proper).
- aquells que configuren l'opinió pública (ciutadans en general, moviments associatius, professionals de la informació, és a dir, els qui configuren un context social més ampli, però amb implicacions en relació al programa).

Només a títol d'exemple, vegem alguns sentits diferents de l'adjectiu *social*:

- que existeix a la societat, o s'hi dóna a nivell general (societat).
- que afecta a una majoria de ciutadans d'una col·lectivitat (àmpliament compartit, comunitari).
- que és mereixedor de respostes per part d'altres membres de la mateixa col·lectivitat (sòcio-ètic).
- que és responsabilitat de les instàncies representatives i responsables de la societat (públic).
- que apel·la a una responsabilitat col·lectiva (malgrat que potser només afecti a una minoria), és a dir, que es considera que cal donar-li una resposta des d'instàncies representatives de la societat (psico-sòcio-polític).

Qui interpretarà, doncs, el sentit *social* que acompanya un objectiu de benestar?



2. Funcions socio-polítiques en la història de l'avaluació de programes d'intervenció social

L'avaluació de programes d'intervenció social va emergir de la col·laboració entre científics socials i polítics socials. Els estudiosos situen aquest naixement als EE.UU. en el canvi al present segle, i assenyalen un primer període de tímida expansió al llarg dels anys 30, particularment amb els intents d'avaluació experimental dels programes socials de la «New Deal» de Roosevelt.

La segona, i en aquest cas gran, expansió coincideix amb el naixement, a finals dels anys 60, del «moviment dels indicadors socials» en aquell mateix país, i ha estat referida com l'«edat d'or» de l'avaluació de programes. L'eufòria d'aquell moment va fer que apareguessin dotacions pressupostàries molt importants per avaluar gran nombre de programes federals. Per entendre què va passar en aquell període és útil recórrer a les hipòtesis de Inglehart (1990): La crisi de consciència social d'una societat tecnològicament avançada fa que emergeixin nous valors post-materials. Amb aquesta nova sensibilitat no sols hi ha un renovat interès pels grups més desafavorits, inclòs un «redescobriments de la pobresa», sinó que també hi ha una forta pressió de l'opinió pública exigint una millor rentabilitat als impostos que paguen i consideren mal invertits en uns programes socials que no resulten útils per superar, ni tan sols paliar, els problemes existents.

Sota aquesta anàlisi, els agents socials que contribueixen a l'expansió de l'avaluació de programes no són sols els polítics (que encarreguen les avaluacions) i els científics (que dissenyen avaluacions rigoroses) considerats habitualment, sinó que també apareixen com a agents (secundaris?) els ciutadans i els medis de comunicació social, en forma de grups de pressió vers els polítics i també vers els administradors públics (alts funcionaris). En els primers moments l'avaluació de programes és entesa simplement com l'aplicació del mètode científic per conèixer amb rigor el grau de consecució dels objectius assenyalats. Poc a poc, però, els objectius i funcions de la pròpia avaluació de programes es redefeixen i amplien. No és d'estranyar perquè es va desvetllant que els objectius implícits sovint no són simplement secundaris. Polítics i administradors públics volen minvar la crítica social a la que es veuen sotmesos, volen mostrar-se sensibles a la pressió que reben i donar respostes ràpides i amb altes garanties d'èxit. L'esclat del «moviment» és l'expressió política de la convicció que els científics avaluadors de programes donaran aquesta garantia i, per això, decideixen invertir-hi molts diners. És clar que, el que havia passat justament abans és que els propulsors del «moviment» es van presentar en societat com a una ambiciosa promesa en aquest sentit (Bauer, 1966; Casas, 1989).

Diversos autors consideren que la consolidació de l'avaluació de programes com a àmbit o disciplina social aplicada ben diferenciada es perfila definitivament amb l'aparició dels dos volums coordinats per Struening y Guttentag l'any 1975, amb el títol de «Manual d'investigació valorativa» (Brewer, 1983). La investigació valorativa (o «avaluativa», com s'acostuma a dir en català) és definida com l'aplicació de tècniques d'investigació social a l'estudi de programes socials a gran escala.

Però no podem oblidar el context d'aquesta consolidació. L'any 1975 el «moviment» dels indicadors socials ja havia entrat en crisi als EE.UU. degut al que es va anomenar la «disputa fonamental dels indicadors socials» (Plessas i Fein, 1972): La impossibilitat d'harmonitzar les urgències polítiques amb els requisits de rigor científic. Els pressupostos per avaluar programes es van retallar dràsticament.

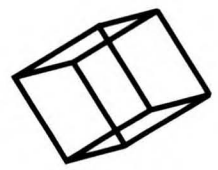
Avui dia està àmpliament assumit que l'avaluació de programes socials implica quelcom més que una recerca en el sentit habitual, ja que ha d'incloure judicis de valor sobre el funcionament i/o els resultats dels serveis i/o intervencions que conformen cada programa. Generalment es consideren sis formes de jutjar el valor d'un programa: la pertinença, la suficiència, el progrés, l'eficàcia, l'eficiència i l'efectivitat (Fernández-Ballesteros, 1995)

L'avaluació de programes té un objectiu nuclear: facilitar la presa de decisions

Amb el pas dels anys s'ha anat clarificant que a més de **mesurar el grau de consecució dels objectius perseguits per un programa** (anomenat «avaluació retroactiva» o d'execució ja que analitza allò succeït fins a un moment donat), l'avaluació de programes té, habitualment, un altre objectiu nuclear: **facilitar la presa de decisions** de cara al futur, sigui en relació a la continuïtat o modificació del programa, o sigui en relació a d'altres programes destinats a la mateixa població o similar (activitat que s'anomena «avaluació proactiva» o d'assistència a la presa de decisions). Aquesta segona funció s'ha demostrat també particularment important en programes socials d'abast internacional.

S'ha destacat per part de múltiples autors que les funcions que juga l'avaluació de programes poden ser moltes més que les assenyalades en els seus objectius explícits. Per dilucidar-les l'avaluador hauria de conèixer amb exactitud **perquè** se li encarrega una avaluació. És freqüent que existeixin altres funcions de caràcter polític, econòmic i institucional. Com assenyala Fernández-Ballesteros (1995), per exemple, hi ha avaluacions que s'encarreguen per avalar decisions pressupostàries, justificar actuacions ja empreses, o eliminar o substituir premeditadament un programa amb arguments científics.

Per la manera com hem presentat fins ara la reflexió pot semblar que l'avaluació de programes d'intervenció social estigui fonamentalment al



servei dels polítics i dels alts funcionaris. Cal, però, que ampliem l'espectre de la intervenció social a les ONGs que hi participen i, aleshores, matisem els dos grups d'implicats que passen a ser: els que prenen les decisions i financien els programes d'una banda, i els gestors de programes, de l'altra. Evidentment, **estar al servei d'aquells qui tenen la màxima responsabilitat sobre els programes d'intervenció social** és una funció social crucial de l'avaluació de programes. És evident que aquests agents de la intervenció encarreguen avaluacions i paguen als avaluadors. Les seves diverses expectatives i necessitats han estat clarament incorporades en els llistats d'objectius i funcions de l'avaluació de programes a partir dels anys 70.

Un problema de fons, però, va ser apuntat ja en un treball pioner de Campbell (1969) en el qual distingia entre polítics «experimentals», que accepten una avaluació neutra i rigorosa dels programes dels quals en són responsables per tal de, posteriorment, poder prendre decisions adequades, i polítics «atrapats», que no poden o no estan disposats a acceptar cap tipus d'errada o fracàs en els programes que depenen d'ells. En aquest darrer cas sí que sembla que l'avaluació de programes tendeix a estar només al servei de qui paga.

Aquesta segona situació, gens rara, duu a la confrontació d'expectatives entre el contractant i el professional de l'avaluació. Si l'avaluador és extern és presumible que les seves informacions, quan siguin sentides com a «negatives», resultin silenciades; si és intern queda sotmès a contradiccions ètiques importants que acostumen a dur-lo a «cremar-se» («burning out»).

En qualsevol cas queda per respondre una qüestió molt crítica: L'avaluació de programes, cal que estigui al servei d'algú més? Pot, realment estar-hi?

3. Funcions de l'avaluació de programes en la construcció social de coneixement

No han mancat autors que han criticat l'«utilitarisme ateorètic» de molts llibres sobre avaluació de programes que es limiten a descriure mètodes d'avaluació (Shadish, Cook i Leviton, 1991).

En ciències socials no disposem de gaire grans teories omniabarcatives de les dinàmiques socials per la complexitat intrínseca a les situacions que estudiem i sobre les que intervenim. Generalment només podem utilitzar diverses microteories o «teories d'abast mitjà» per intentar comprendre la dinàmica d'una situació que hom pretén canviar. Per tal de millorar el nostre potencial de coneixement hem anat consensuant, durant les darreres dècades, la necessitat de treballar pluri o interdisciplinàriament. Sovint les

Els professionals de la intervenció social són agents crucials en qualsevol avaluació de programa

hipòtesis de treball sobre les que ens ancorem, sobretot davant situacions relativament noves, no tenen antecedents o equivalents clars, i cada context social pot resultar incomparable amb altres en molts aspectes.

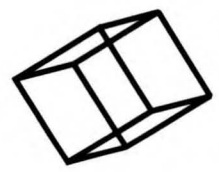
D'altra banda, les intervencions socials ens posen davant de problemes de caràcter decididament tecnològic: Un cop hipotetitzat un canvi com a millora de la situació objecte d'intervenció: **com** desenvolupar-lo, **amb quins instruments**, procediments o tècniques?

Sovint hom apel·la a les habilitats dels professionals. No es pot oblidar que les habilitats tecnològiques dels cirurgians o dels enginyers estan basades en elaborats coneixements teòrics de les ciències mèdiques i físiques respectivament. Els professionals de la intervenció social sovint són els primers que han d'extrapolar teories i tècniques des d'altres àmbits, o fins i tot inventar-les, quan els encarreguen l'enfrontament (generalment amb urgència) de qualsevol tipus de problema novedós sobre el que existeix poca o cap recerca prèvia; després s'observa que, malgrat que els seus coneixements són asistemàtics, constitueixen la primera font d'informació per a l'investigador que vol aprofundir en el fenomen (per exemple, els primers llistats d'indicadors de risc davant molts problemes socials són generalment construïts a partir de les observacions dels professionals de camp). Els professionals de la intervenció social són, doncs, clarament, agents crucials en qualsevol avaluació de programa.

Aquestes consideracions ens porten a l'evidència que l'avaluació de programes sovint constitueix una situació molt favorable per desenvolupar dues funcions de particular interès científic i tècnic: **la millora del coneixement bàsic respecte del funcionament del fenomen sobre el que s'intervé**, cosa que equival a dir que possibilita el contrast de certes teories i hipòtesis utilitzades per establir objectius de canvi; i **la millora de tècniques d'intervenció social**, inclòs l'aprenentatge professional del que hom denomina «bones pràctiques».

Al menys en el nostre entorn sociocultural, pocs programes de formació dels professionals de la intervenció social contemplen un coneixement mínimament adequat dels procediments d'avaluació de programes. Això, sens dubte, ha dificultat l'aparició d'**unacultura professional decididament proactiva envers l'avaluació**. Molts professionals mai incorporen dissenys o activitats avaluatives en els programes o projectes que estan sota la seva competència. Rarament s'assumeix que el disseny d'avaluacions pot tenir i cal que tingui **objectius d'aprenentatge**, tant teòrics (sobre el fenomen que s'intenta canviar), com tècnics (millora dels instruments i procediments per aconseguir les fites i objectius perseguits).

Les avaluacions que es fan, asistemàtiques, sovint s'emeten de forma només oral o esquemàtica, sense disposar-ne de text escrit que es pugui



difondre o publicar. Són ben conegudes les dificultats que tenen les revistes especialitzades d'aquest àmbit per aconseguir bons articles d'avaluació sobre experiències pràctiques reals. Això comporta que determinats errors es repeteixin cada cop que s'inicia un programa en indrets diferents, i que les «bones pràctiques» no siguin conegudes i disseminades.

Per acabar-ho de complicar, l'existència de polítics o contractadors «atrapats» ha dut a què l'avaluació de programes es prengui, per part de molts professionals de la intervenció social, com una imposició externa, aliena als seus interessos i que funciona sobretot com un mecanisme de control. Caldria fomentar una actitud diferent entre els professionals de la intervenció social en la direcció de la suggerida cultura professional de l'avaluació. Els professionals som els primers interessats i podríem ser els primers beneficiats, de la potenciació de les funcions avaluadores que ajuden a un major coneixement de diferents problemàtiques socials i de la forma de sol·lucionar-les, i aquest coneixement pot redundar en un canvi, més àmpliament social, de la **cultura envers la solució de problemes col·lectius**. És des de la defensa d'un alt nivell de professionalitat que caldria unir esforços per tal de garantir que tot professional disposi d'espais i temps perquè no es deixin de realitzar ambdós tipus de funcions avaluadores en tot programa o projecte d'intervenció social (aprenentatge bàsic i aprenentatge tècnic), malgrat que ningú no les encarregui explícitament.

Si augmentem el nivell de formació per a l'avaluació, de professionalitat i de cultura avaluadora orientada a l'ampliació social (compartida) de coneixements, també podríem començar a superar alguns dels problemes que avui estan motivant serioses crítiques (i per tant, desprestigi) dels pocs equips que tant a nivell d'atenció primària com en l'especialitzat, realitzen avaluacions dins del nostre sistema de benestar: La diversitat de criteris de diferents equips davant situacions semblants; la desconfiança entre equips davant les avaluacions que fan altres, duent a una repetició d'avaluacions sovint difícil d'entendre i que acaba bloquejant algunes actuacions o alentint-les de forma exasperant (i fins i tot, reproduint la vivència que l'avaluació només serveix per controlar-se els uns als altres); la manca d'una adequada articulació entre els equips que es deriven casos avaluats; algunes de les dificultats i resistències per treballar interdisciplinàriament; les dificultats per lligar avaluació i actuació interventiva pròpiament dita, donant continuïtat coherent als processos en que queden immersos els usuaris; etc.

4. Funcions psicosocials i socioeducatives de l'avaluació de programes en relació als mitjans de comunicació social i a la comunitat

Durant molt de temps s'ha pretès estudiar el benestar social com una realitat social *objectiva* directament observable i mesurable.

En el mateix període del «moviment» dels indicadors socials (caldría tornar a utilitzar aquí les hipòtesis de Inglehart, 1990) va emergir als EE.UU. un gran interès per estudiar les percepcions i avaluacions dels ciutadans en relació als serveis que reben. Científics socials defensors d'aquesta perspectiva es van atrinxerar a l'entorn d'un concepte que van revitalitzar: la **qualitat de vida**. La qualitat de vida va ser definida com una funció de l'entorn material i del psicosocial. S'ha assumit inequívocament que la qualitat de vida no inclou sols les dimensions «objectives» del benestar sinó també les «subjectives», és a dir les psicosocials (Casas, 1989; 1996a).

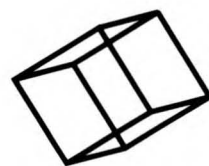
En les dificultats per superar molts problemes o necessitats socials, o per tirar endavant programes d'intervenció social, s'han anat acumulant evidències que juguen un paper molt destacat en determinats fenòmens que formen part del context social en el que hom pretén canviar (millorar) quelcom. Són fenòmens generalment subtils per a l'observador aliè: actituds, estereotips, percepcions, representacions, prejudicis, etc., que generen «resistències», alarma social, reaccions socials, o altres dinàmiques que s'oposen als tipus i formes de millores socials plantejades.

Hem vist com un fenòmen determinant va ser la pressió de l'opinió pública en la consolidació de la pròpia avaluació de programes.

Malgrat que existeixen ja algunes obres especialitzades (veure, per exemple, Howitt, 1982), crec que en l'àmbit de la intervenció social, i molt particularment pel que fa a l'avaluació de programes, falta dedicar moltíssima atenció a aquests aspectes, sobretot als emplaçats en el context social més ampli.

La representació que els ciutadans es fan de molts problemes socials i de la forma «lògica» de solucionar-los, han evidenciat algunes recerques que són profundament diferents de les dels professionals (Casas y Duran, 1995). Sabem que els mitjans de comunicació social tenen una gran influència sobre moltes d'elles, i que sovint aquesta resulta més negativa que positiva. Com podem contrarestar-la?

Es pot dur a terme una funció didàctica amb els professionals de la informació per tal d'influir en l'opinió pública de forma que contribueixi a la bona marxa dels programes? L'interès centrat en la morbositat i la negativitat, que arrossega molts professionals de la informació (i a molts ciutadans que conformen l'audiència), fa que sembli un repte impossible.



Però també és cert que va adquirint cada cop més força l'anomenat periodisme d'investigació, més interessat per aprofundir en temes de rellevància social.

Pot l'avaluació de programes contribuir a millorar en benestar social influint sobre el context social més ampli? De fet a vegades ho fa, i potser el que cal és fer-ho de forma més conscient i decidida.

La informació pública, basada en dades riguroses, sobre les possibilitats de l'avaluació de programes i sobre la marxa d'alguns d'aquests no ha d'estar renyida amb l'utilització d'un llenguatge assequible. Tampoc ha d'amenaçar el secret professional. En lloc d'amagar els errors, com si constituïssin formes de vergonya professional o institucional, cal poder explicar que el nostre treball està ple de fonts incontrolables d'error, però que aprenem molt més a millorar el benestar de tots si podem debatre'l.

La nova cultura de l'avaluació ha d'implicar més als ciutadans com a agents de la construcció del seu propi benestar. La nova interdisciplinarietat ha d'incloure més decididament els professionals de la informació.

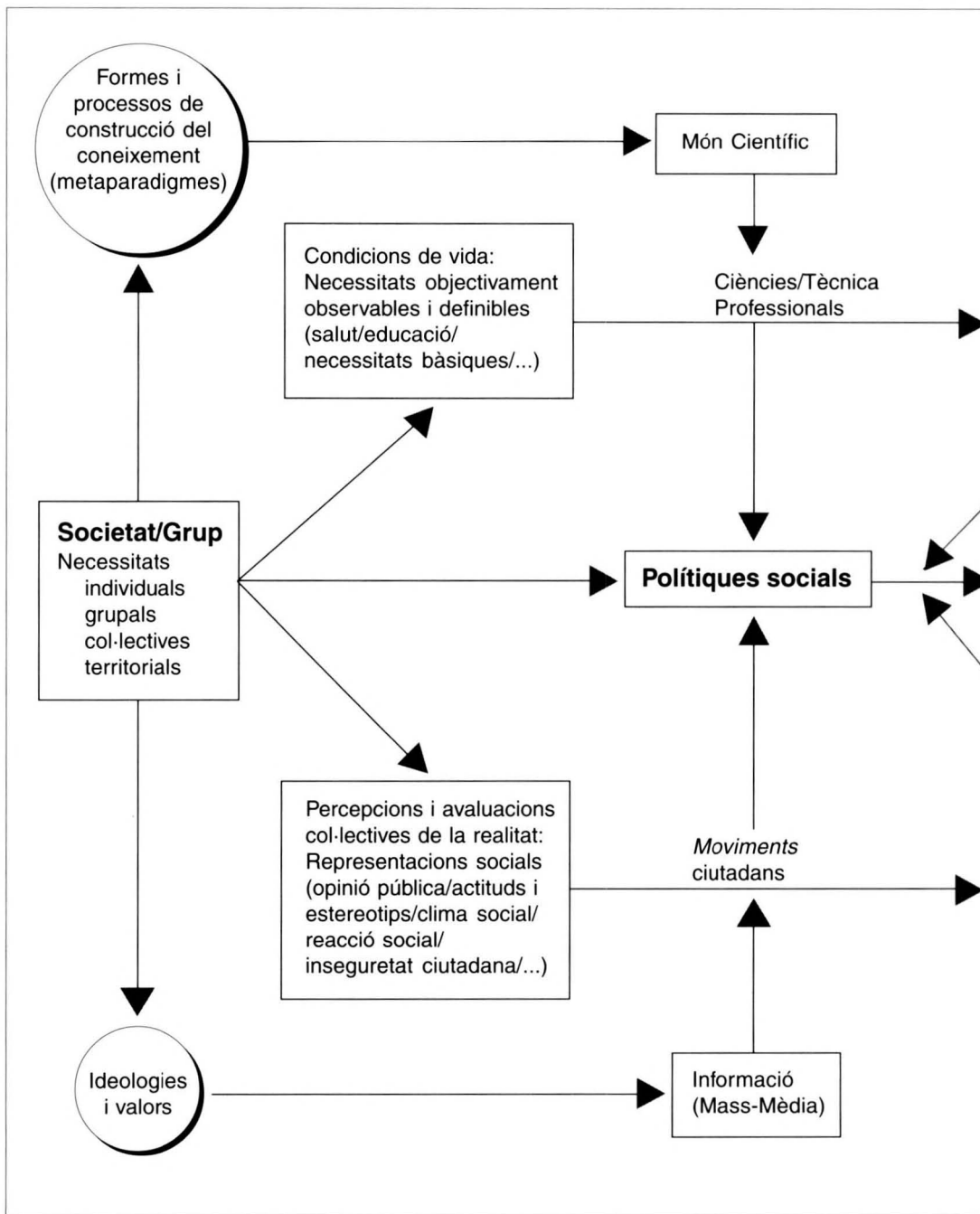
5. L'articulació de tots els agents socials implicats en l'avaluació de programes

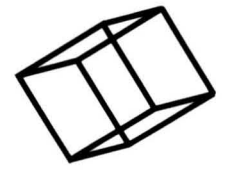
Hem vist que el llistat d'agents implicats en la intervenció social, i per tant en la seva avaluació de programes, és llarg i, com que incorpora diferents expectatives, la seva articulació pot ser complexa.

S'ha defensat repetidament (Medina, 1988; Alvira, 1991; Fernández-Ballesteros, 1995) que la participació de tots ells en el procés avaluatiu és molt important per eliminar barreres i aconseguir una bona qualitat en els resultats de l'avaluació. És prou sabut que la participació no s'aprèn en teoria o amb discursos teòrics sinó exercint-la i practicant-la.

El procés per endinsar-se en aquest camí pot ser llarg, i el repte global molt ambiciós, però és clar que si volem millorar el benestar social l'avaluació de programes d'intervenció social ens interessa a tots; bo i que les raons d'aquest interès són diferents, cal entendre-les com a complementàries en lloc de posar-les en joc com a contraposades. A partir d'aquí a cada grup d'agents socials implicats se'ns ofereixen reptes diferents (Casas, 1995). Els que assumim i els que encara podríem assumir addicionalment els professionals de la intervenció i els científics socials configuren sens dubte una funció social de transcendental rellevància per a la potenciació del benestar social.

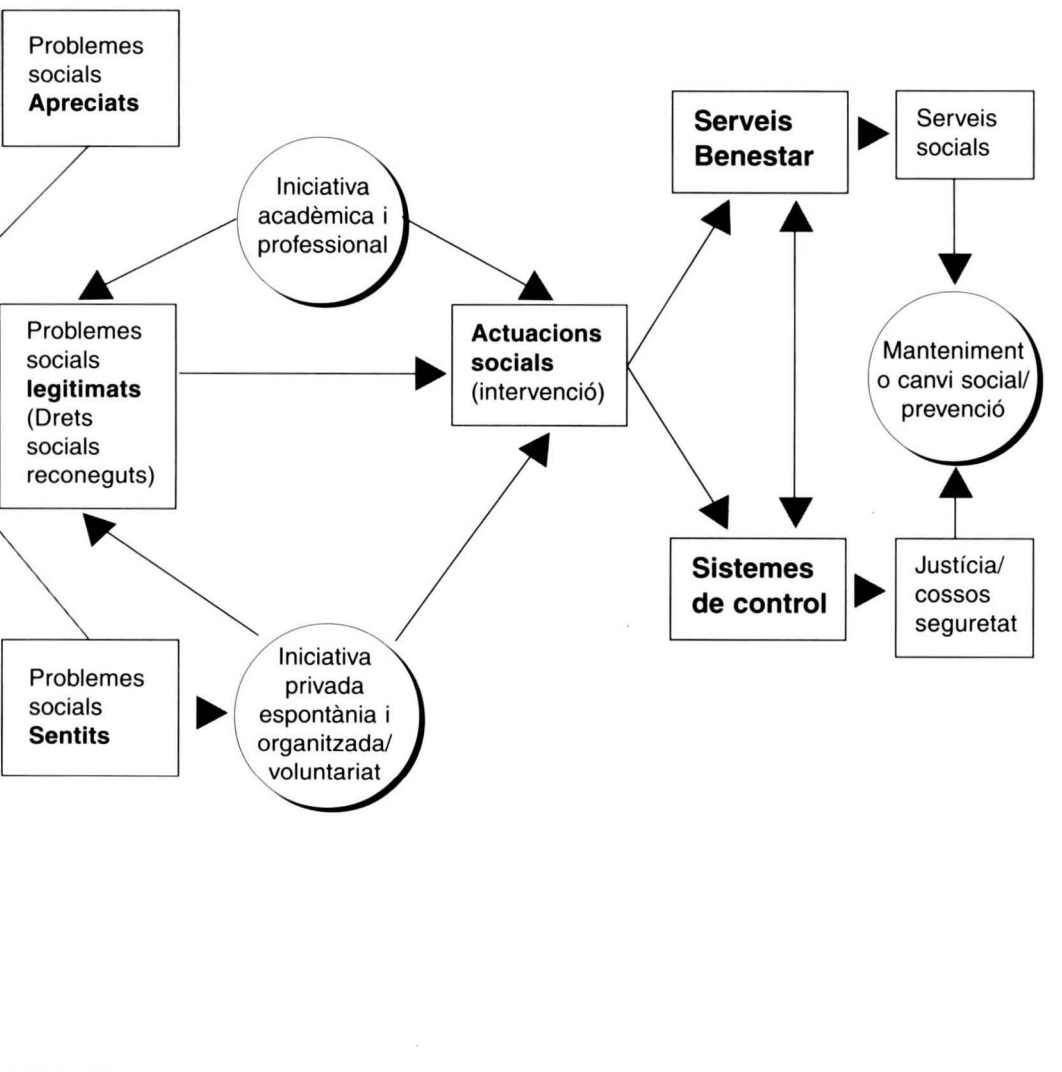
Esquema de les dinàmiques que generen actuacions a partir de cinc grans conjunts





Agents

Quadre 1



L'articulació de tots els agents socials implicats ha de dur, necessàriament, a una visió global de la incidència de diferents polítiques socials en el nostre entorn i del seu impacte social general (veure Quadre 1). Quan volem avaluar l'impacte, els mitjans de comunicació social, aquests agents socials que tant oblidem en l'avaluació de programes, se'ns presenten com a caixes de ressonància per conèixer (per a bé o per a mal, acuradament o simplistament) la importància social de l'avaluació feta amb rigor.

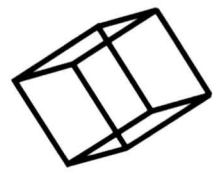
**Cal avançar en la
construcció
d'una nova
cultura de
l'avaluació dels
programes
d'intervenció
social**

Cal avançar en la construcció d'una nova cultura de l'avaluació dels programes d'intervenció social que no estigui condicionada per una mena de «complex inexcusable d'èxit», sinó fonamentada en el reconeixement obert de la parcialitat de tots els coneixements i contribucions possibles i en la necessitat de complementació i d'articulació global del conjunt. Les funcions socials de l'avaluació consisteixen en la suma de les contribucions de tots i cadascun dels agents socials implicats, però, com diuen els gestaltians, el tot és quelcom més que la suma de les parts. El component de qualitat del conjunt caldrà construir-lo en la pràctica més enllà de les aspiracions de cada part.

Ferran Casas
Professor titular de Psicologia Social. Universitat de Barcelona

Bibliografia

- **Alvira, F.** (1991) *Metodología de la evaluación de programas*. Madrid. C.I.S.
- **Anguera, M.T.** (1989) *Innovaciones en la metodología de evaluación de programas*. Anales de Psicología, 5, 13-42.
- **Barriga, S.; Alvaro, M.; Casas, F.; i Reboloso, E.** (1990) *Intervención social y evaluación de programas: Implicaciones sociopolíticas*. Revista de Psicología Social, 5, (2-3), 267-280.
- **Bauer, R.A.** (Ed.) (1966) *Social indicators*. Cambridge (Mass.). The M.I.T. Press.
- **Brewer, M.B.** (1983) *Evaluation: past and present*. A E.L. Struening i M.B. Brewer: *Handbook of evaluation research*. Beverly Hills. Sage.
- **Campbell, D.T.** (1969) *Reforms as experiments*. American Psychologist, 24, 409-429.
- **Casas, F.** (1988) *Planificación y valoración de programas de intervención en servicios sociales*. II Jornades de Psicologia de la Intervenció Social. Madrid. MAS-INSERSO. Pàgs. 129-143.



- **Casas, F.** (1989) *Técnicas de investigación social: Los indicadores sociales y psicosociales*. Barcelona. PPU.
- **Casas, F.** (1995) *Social research and policy making*. A M. Colton et al. (Eds.): *The art and science of child care*. Aldershot. Arena.
- **Casas, F.** (1996a) *Bienestar social. Una aproximación psicosociológica*. Barcelona. PPU.
- **Casas, F.** (1996b). *Cuestiones éticas en la intervención social*. A A. Sánchez i G. Musitu (Eds.): *Intervención comunitaria: aspectos científicos, técnicos y valorativos*. Barcelona. E.U.B.
- **Casas, F., i Duran, S.** (1995) *El acogimiento familiar como medida ante los malos tratos infantiles: Informaciones y representaciones de la población catalana*. IV Congrés sobre Infància Maltractada. Sevilla.
- **Cohen, E., i Franco, R.** (1992) *Evaluación de proyectos sociales*. Madrid. Siglo XXI.
- **Cook, T.D.; i Reichardt, Ch., S.** (1982) (Eds.) *Qualitative and quantitative methods in evaluation research*. Newsbury Park (Ca). SAGE. (Trad.: *Métodos cualitativos y cuantitativos en investigación evaluativa*. Madrid. Morata).
- **Fernández-Ballesteros, R.** (Ed.) (1995) *Evaluación de programas. Una guía práctica en ámbitos sociales, educativos y de salud*. Madrid. Síntesis.
- **Fernández del Valle, J.** (1995) *Evaluación de programas en servicios sociales*. A R. Fernández-Ballesteros, (Ed.) (1995). *Evaluación de programas. Una guía práctica en ámbitos sociales, educativos y de salud*. Madrid. Síntesis. Págs. 207-239.
- **Freeman, H.E.** (1980) *The present status of evaluation research*. A Freeman, Lombana y Boruch (Eds.): *Evaluating social action projects*. París. UNESCO.
- **Herman, J.L.; Morris, L.L.; i Fitz-Gibbon, C.T.** (1987) *Evaluators's Handbook*. Newbury Park (Ca). SAGE.
- **Howitt, D.** (1982) *The mass media and social problems*. Oxford. Pergamon.
- **Inglehart, R.** (1990) *Culture shift. In advanced industrial society*. Princeton. Princeton Univ Press. (Trad.: *El cambio cultural en las sociedades industriales avanzadas*. Madrid. Siglo XXI. 1991).
- **Medina, M.E.** (1988) *Evaluación de programas*. A A. Martín; F. Chacón; i M. Martínez (Eds.): *Psicología comunitaria*. Madrid. Visor. Págs. 87-105.
- **Medina, M.E.** (1993) *La evaluación en los servicios sociales*. A C. Navalón i M.E. Medina (Eds.): *Psicología y trabajo social*. Barcelona. PPU. Pàgs. 417-435.
- **Patton, M.Q.** (1987) *How to use qualitative methods in evaluation*. Newbury Park (Ca). SAGE.
- **Rossi, P.H., i Freeman, H.E.** (1982) *Evaluation. A systematic approach*. Newbury Park (Ca). SAGE. (Trad.: *Evaluación. Un enfoque sistemático para programas sociales*. México. Trillas, 1989).
- **Shadish, W.R.; Cook, T.D.; i Leviton, L.C.** (Eds.) (1991) *Foundations of program evaluation*. Newbury Park (Ca). Sage.