

## Un enfocament alternatiu a la intervenció amb famílies des de la comunitat

### 1. Introducció

Pensar i intervenir amb les famílies en clau comunitària reclama per part dels professionals un canvi. Només quan la família existeix per a nosaltres com una realitat vinculada al context en el qual es viu és quan la comunitat emergeix com un univers de relacions capaces de transformar-se en forces possibilitadores de recolzament i canvi.

En el treball aquí presentat, pretenc aportar elements teòrics i pràctics sobre un model d'intervenció amb famílies que, partint d'aquestes i de la seva realitat particular, vol anar més enllà. La comunitat es converteix en escenari i subjecte a la vegada d'una acció que, reconeixent el protagonisme de les famílies i a partir de les relacions socials i de l'articulació dels diferents sistemes de recolzament social (formal i informal), va minuciosament creant itineraris diversos d'ajut a aquestes.

Des de la perspectiva d'un repte s'aixeca desafiant davant de nosaltres: els processos socioeducatius i de canvi, a impulsar a partir de la nostra intervenció, han d'estar en estreta relació amb el que la comunitat i les famílies necessiten i volen. Aquest repte esdevé compromís per als professionals de diferents disciplines que en la nostra intenció de recolzament a les famílies confluïm en el marc de la comunitat. Fins i tot m'atreveixo a plantejar que la nostra efectivitat i competència professional no depèn únicament d'aquesta capacitat de complementació tècnica, sinó també de la nostra capacitat d'articulació amb altres agents comunitaris que poden exercir funcions educatives i d'ajut a les famílies.

Potser ha arribat el moment de reconèixer que la nostra competència professional és també la competència de la comunitat, que els professionals som eficaços en la mesura que ajudem a la comunitat a ésser autoeficaç, a ajudar-se a ella mateixa, a adquirir el seu propi reconeixement. **Potser la competència de les famílies amb les quals treballem és també aquesta competència: la d'una comunitat que entre tots construïm.**

### 2. L'opció per un model teòric-metodològic: la perspectiva ecològico-sistèmica

Tota acció no basada en un model teòric-metodològic de referència corre el risc de derivar en una pràctica més propera a la *pura i dura* gestió que en una intervenció planificada i coherent. Tenir un model ens ajuda a percebre



la realitat d'una forma organitzada, a donar-li significat per poder a partir d'això plantejar accions veritablement transformadores. Un model és un mapa, una brúixola que impedeix que ens perdem en el complex procés d'intervenció cap al canvi.

A la intervenció amb famílies, és important refusar models rígids que no respecten les característiques i ritmes del sistema família i que es basen fonamentalment en judicis o avaluacions lligades a estereotips que no contemplen com és la família, per què és així i a quin context relacional existeix. La flexibilitat ens és necessària a tots aquells que treballem amb famílies ja que a partir d'ella i superant la nostra visió particular del món som capaços d'ampliar el nostre camp d'acció.

Evidentment, la nostra percepció de la realitat definirà quin model és el que prioritza, és a dir, *un troba el que busca*. En el model aquí plantejat prioritzem **la família immersa en el seu entorn i les relacions interpersonals que interconnecten constantment ambdós sistemes** (família-entorn); per tant, això serà el que més percebrem i els elements sobre els quals orientarem bàsicament la nostra acció.

Seria una errada, impulsats per la moda d'allò *ecològic* en els nostres dies, pensar que les aportacions de la perspectiva ecològico-sistèmica sorgeixen de la nit al dia sense saber molt bé a partir de què. La novetat radica en la particular i original aplicació que dels seus postulats cadascú de nosaltres podem fer a la nostra realitat concreta de treball. Comencem reconeixent que les aportacions de la perspectiva ecològica són el producte d'antics i nombrosos esforços per elaborar models que situïn el subjecte en relació dialèctica amb el seu context i que l'integri dins una xarxa de relacions interpersonals sense la qual no és conscient de la seva conducta, actituds i valors.

Des d'aquest punt de vista no té cap sentit fragmentar i individualitzar el treball únicament amb la família, traient-lo de la resta de sistemes amb els que aquesta es relaciona. Des de la perspectiva ecològico-sistèmica tota intervenció amb la família ha de contemplar un doble èmfasi:

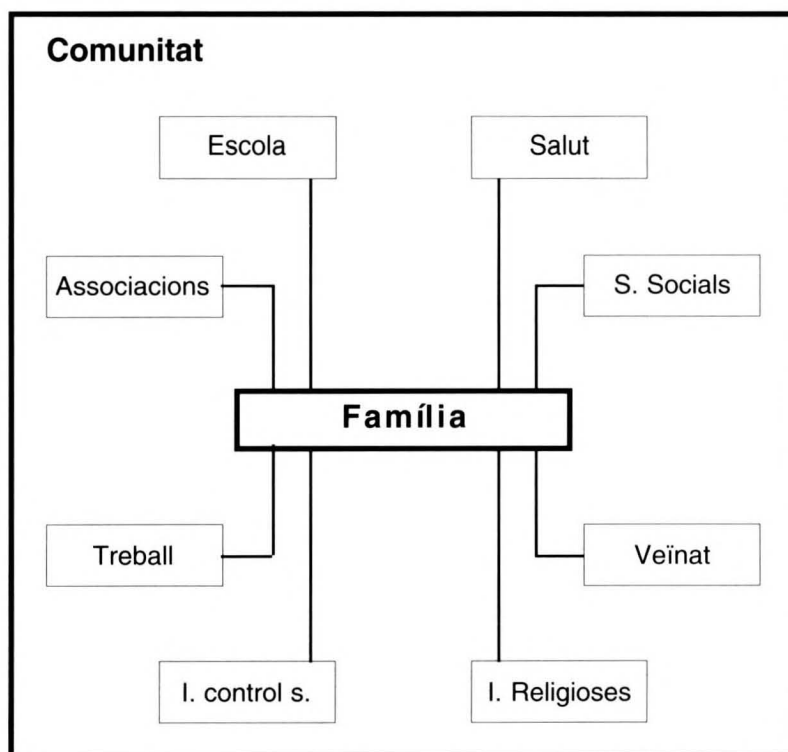
1. Sobre el **sistema familiar** per augmentar la seva competència i perquè els seus membres afrontin de forma eficaç els obstacles ambientals que poden afectar les seves funcions, el seu benestar i la consecució de les seves fites personals.
2. Sobre el **sistema ambiental**, buscant prioritàriament establir i enfortir les xarxes proveïdores de recolzament social que en ell existeixen.

Únicament atenent les pressions múltiples que exerceix la constel·lació de sistemes més significatives que graviten al voltant de la família serà possible percebre i entendre els rols, els mites i les normes que mantenen en una determinada situació a la família.

Podem determinar que la família compleix unes funcions bàsiques, tant de cara als individus que la componen (funcions intrínseques) com cap a la

societat (funcions extrínseques). D'aquesta manera quan l'individu té problemes no es tracta només d'eliminar les dificultats, sinó de corregir, restaurar i reforçar les capacitats familiars sota l'objectiu de modificar les dificultats dels seus membres. En el nivell de les funcions extrínseques cal recordar que la família és un grup social que es relaciona amb altres grups de la comunitat, que té una projecció social, per la qual cosa ha d'adaptar formes de comportament social basades en principis de solidaritat, participació, cooperació i ajut.

Recordem que és necessària la connexió en la intervenció amb famílies de la dimensió individual i col·lectiva. Ambdues dimensions són, solidàriament l'una respecte l'altra, imatge i reflex. No es tracta únicament de reconèixer que el medi influeix directament a les famílies, sinó també i des d'un enfoc positiu, reconèixer que les famílies poden desenvolupar capacitats i habilitats que contribueixen a transformar aquest medi en el qual viuen.



**Comunitat:**

- Funcions extrínseques
- Xarxa ajut social
- Acció col·lectiva

**Família:**

- Funcions intrínseques
- Competència
- Acció individual



Aquestes bases tenen gran valor quan immersos en una societat en constant i accelerat canvi social, estem percebent d'una forma més nítida fenòmens tals com la distorsió de les relacions interpersonals, la desintegració dels lligams socials i el trencament de les xarxes naturals de solidaritat i recolzament de les famílies (no únicament recolzament material, sinó també ajut emocional). És en aquest context on també observem com la major part dels problemes socials que arriben als nostres serveis d'atenció primària deriven de la conflictiva relació que s'estableix entre la família el seu medi. És així com es generen els **processos d'estrès psicossocial** quan les demandes ambientals superen la capacitat adquirida de resposta de la família.

Cal destacar certs esquemes que de forma nociva poden contaminar la pràctica d'aquells que ens debatem directament en el complex procés d'ajut a les famílies. Hem de partir de la base que l'entorn no és necessàriament negatiu i font de problemes o conflictes per a les famílies, sinó que també pot ser font de recursos positius i d'oportunitats per a elles. Els nostres programes d'actuació amb les famílies han d'incidir bàsicament, a partir de la potenciació i optimització dels recursos de la pròpia comunitat, sobre els condicionants vitals que han dut o poden dur a la família a una situació de dificultat o risc en el desenvolupament sociopersonal dels seus membres. La perspectiva ecològica reconeix que **l'ajut interpersonal pot adoptar diferents formes**, totes elles igualment vàlides sempre que permetin a les famílies adoptar conductes confrontatives enfront les pressions ambientals que reben, és a dir, sempre que el seu objectiu sigui ensenyar o millorar les habilitats de la família necessàries perquè aquesta pugui enfrontar-se millor al context. A partir de la valoració de les característiques diferenciades i positives dels múltiples esforços d'ajut, tant els professionals com els que no ho són, el recolzament social es considera un complement desitjable de l'ajut tècnic i un component imprescindible en una estratègia global d'intervenció amb les famílies a la comunitat.

Des del model aquí plantejat, es pretén evitar el que Castel denomina **processos de desafiliació** a partir que la inserció activa de les famílies a la xarxa comunitària es veu obturada ja que aquestes no poden trobar-hi els recursos adaptatius necessaris. Les polítiques i programes de recolzament i protecció a les famílies sovint obliden la validesa ecològica de les seves respostes, situant-les lluny dels escenaris de la vida quotidiana i de l'entorn pròxim de les famílies. Es produeix un fenomen de despersonalització de les relacions amb un elevat cost a tots els nivells.

Em refereixo a les respostes plantejades en forma de tràmits socials ordenats estereotípidament que provoquen una despersonalització de les relacions i un despreniment d'aquestes dels contextos comunitaris. Aquest deteriorament de les relacions directes té com efecte la progressiva destrucció de la carcassa protectora de la comunitat, la pèrdua de recolzament humà



i el debilitament dels eixos que possibiliten els sentiments de comunitat, pertinença i confiança. Això s'apropa al fenomen que Giddens denomina *desempotrament* de les institucions socials.

Des de la nostra pràctica quotidiana és necessari que els professionals fem contínuament una anàlisi crítica i qüestionem la **validesa ecològica** d'alguns recursos i intervencions amb les famílies que suposen un trencament traumàtic amb el seu medi de vida i inhabilita possibilitats que aquest medi conté com a factor potencialment facilitador de la superació d'una problemàtica.

A continuació, em refereixo a algunes experiències que hem pogut promoure des d'un servei d'atenció primària en serveis socials; per exemple, a nivell de la infància potenciant que les famílies del mateix veïnat acollissin menors ja que la família natural no es podia fer càrrec d'ells temporalment. Això suposa evitar l'acolliment d'una família de fora de la comunitat (cosa que resultava negativa) i d'aquesta forma, la família natural veu que se'ls està ajudant i no castigant.

Un altre exemple dins les famílies monoparentals són les diverses experiències consistents en la connexió de famílies en condicions similars de dificultat, les quals es recolzen mútuament i superen els obstacles i es plantegen projectes que individualment i únicament a partir de l'ajut formal existent haguessin estat inviables (accés a un habitatge compartit, a un treball podent-lo compaginar amb l'atenció als fills, etc.).

Evidentment, plantejar el fet de donar a les famílies, des dels nostres serveis, respostes amb un elevat contingut ecològic passa indefectiblement perquè aquests s'impliquin en veritables **processos d'immersió a la comunitat**. Cal contemplar estratègies adients d'implantació a partir de les quals s'estableixin processos de comunicació fluids i constants entre el sistema organització i el sistema comunitat. Únicament d'aquesta forma és possible sintonitzar les nostres respostes amb les necessitats i problemes de la comunitat i de les famílies que hi viuen. És una tasca difícil però necessària en la qual els professionals tenim un rol fonamental com a mediadors i facilitadors d'aquests processos d'ajustament i apropament.

No vull acabar aquest apartat sense fer referència a un debat que des de la perspectiva que aquí presento se'ns revela clarament absurd i inconsistent. Em refereixo a l'etern debat sobre de quin professional o professionals és



patrimoni la intervenció familiar. El plantejament interventiu que proposo dóna joc als diferents professionals que actuen al voltant de l'univers familiar. És més, aquest enfoc té la virtut de ser **reclam inexcusable de les relacions interprofessionals i de les imprescindibles tasques de coordinació**. És tan ampli i complex el sistema d'intervenció família-comunitat que sempre serà obligat que els diferents professionals (educadors socials, assistents socials, treballadors familiars, psicòlegs, sociòlegs...), siguem capaços d'articular-nos com subsistemes dependents, com subestructures disposades a contribuir des de la diferenciació a fer possible una acció amb les famílies global i realment eficaç.

Si dirigim la nostra mirada cap a quina és l'atenció a les famílies que presten els diferents serveis de la comunitat (sanitaris, educatius, etc.) veiem com en ocasions es dóna una tendència bastant generalitzada a donar **respostes estandarditzades i parcials** que no tenen en compte suficientment les particularitats del context vital de la família, així com les diferents variables que el conformen. Entre aquests serveis s'acostuma a donar una pobre coordinació, no existint en moltes ocasions consens sobre els patrons educatius bàsics i emetent, per conseqüent, a les famílies discursos orientadors en ocasions confusos i contradictoris. La pauta usual de funcionament sol ser que cada servei des de les seves competències específiques atengui únicament el subjecte *a instruir, a tenir cura*, etc i que ignori o no presti gaire atenció al grup familiar. Molts d'aquests serveis, en detectar qualsevol factor problemàtic que afecta a la família, la deriva als serveis socials, delegant-hi totalment la solució dels problemes. No únicament es desarticula la realitat, sent molt difícil comprendre-la, sinó que també es desarticulen possibles alternatives de resolució.

És interessant el plantejament de projectes específics que busquen implantar entre serveis comunitaris d'atenció familiar **marcs estables de relació i de treball conjunt**, a partir dels quals es negocien i es fixen objectius, espais, canals i instruments metodològics comuns a utilitzar a la intervenció compartida. Aquest tipus de projecte els hem implementat davant de tot amb serveis educatius (llars d'infants i escoles) i amb serveis sanitaris (ambulatoris i serveis de pediatria). Amb aquests dos tipus de serveis ha estat fonamental: 1) la sensibilització en quant a la importància de tenir en compte en allò educatiu o sanitari també la dimensió familiar i social, 2) aportar elements per a realitzar funcions de detecció i prevenció des d'una visió àmplia del risc (bio-psico-social-cultural) i 3) incrementar el coneixement sobre els recursos comunitaris perquè ells mateixos puguin fer, de forma directa, de mediadors entre aquests i les famílies.

La intervenció amb famílies des del marc de l'atenció primària suposa poder aprofitar la immensa riquesa que ofereix el territori com a continent de múltiples escenaris, modalitats i agents educatius. En aquest context, el

repte que se'ns presenta és el de tenir la capacitat suficient per posar en comú, per consensuar el disseny d'estratègies i processos que, paulatinament, aniran fent dins la comunitat **itineraris de resposta diversificats per tal que les famílies puguin accedir-hi de forma normalitzada**. Aquests itineraris de resposta hauran de contemplar el conjuntar accions que simultàniament s'orientaran cap a diferents àmbits d'actuació (social, educatiu, cultural, salut...) i a diferents nivells d'intervenció (individual, grupal i comunitari) i que buscaran tenir ressonància, a efectes múltiples tant a nivell de les famílies, dels seus *altres significatius*, dels serveis comunitaris i de la col·lectivitat en general.

Dins aquest ampli espectre d'intervenció veiem com les accions busquen tenir unes repercussions i un impacte amb efectes multiplicadors més enllà de la població objecte, més enllà de la nostra acció directa amb les famílies. Això exigeix als professionals de les diferents disciplines adoptar un rol de **mediadors compromesos** en un procés de recomposició dels recursos i de les competències comunitàries. Aquesta és la finalitat comuna, una finalitat difícil d'imaginar com a pràctica i possible si no és sota principis de cooperació, sota unes bases operatives que ens permetin negociar constantment com ens complementem en la complexa tasca d'unir les nostres competències instrumentals a l'àmplia diversitat de subjectes i interlocutors amb els quals treballem, així com als diferents escenaris i realitats que serveixen de continent de la nostra acció.

La meua experiència professional a l'àmbit de la intervenció familiar des d'aquesta perspectiva comunitària i dintre del marc d'un equip interdisciplinari format pels professionals d'altres àrees (educació social, salut comunitària i psicologia) confirmen la validesa dels principis interventius que aquí presento. L'experiència comuna al marc de l'equip ens ensenya que lluny de les lluites corporatives el que és fonamental són les dosis de creativitat suficient per poder experimentar com compartint el nostre saber som capaços d'intervenir amb les famílies sota uns paràmetres de major qualitat.

Des d'aquesta doble perspectiva d'acció família-comunitat que vol adquirir autoeficàcia i competència, les aportacions des de l'àmbit del treball social i de l'educació social són essencials per anar avançant i dotar de continguts pedagògics i d'una tecnologia adient una pràctica que moltes vegades, encara que sota l'enunciat d'educativa, no els ha tingut. En moltes ocasions els problemes de les famílies han derivat cap a l'àmbit més psicològic o terapèutic, remarcant que aquests problemes podrien reclamar més d'un esforç educatiu. No sempre els problemes de les famílies requereixen una reestructuració o canvi profund en els seus membres, moltes vegades **les dificultats pertanyen més al camp dels enginys interpersonals i de les habilitats comunicatives**, i per tant requereixen l'aprenentatge de noves conductes entès com la possibilitat de provar noves i més adients formes d'interacció amb el medi.



### 3. Xarxes comunitàries: les relacions socials com a instrument bàsic en la intervenció amb famílies

Lluny de les definicions idealitzades o artificials de la comunitat, la xarxa social se'ns presenta com un concepte amb gran operativitat a la intervenció amb famílies. La xarxa social en configurar-se com un entramat format per les relacions humanes, pels vincles socials que connexionen a uns individus amb els altres, és identificable empíricament i permet treballar amb imatges de major poder conceptual. A partir d'aquest instrument conceptual i pràctic que és la xarxa social podem incidir en la integració de les famílies a la comunitat i en la creació d'un marc estructural a partir del qual sigui possible el seu accés a les diferents fonts de recolzament social existents. El concepte de xarxa social implica un procés de construcció permanent tant individual com col·lectiva. És un sistema obert que a través de l'intercanvi dinàmic entre els seus integrants possibilita la potenciació dels recursos que posseeixen. No oblidem que els diversos aprenentatges que una persona realitza es potencien quan són socialment compartits per solucionar un problema comú. Com afirma Sluzki, *la xarxa és el lloc interpersonal de la persona i contribueix substancialment al seu propi reconeixement com a individu i a la imatge de si mateix. Constitueix una de les claus centrals de l'experiència individual d'identitat, benestar, competència i protagonisme, incloent els hàbits de tenir cura de la salut i la capacitat d'adaptació dins una crisi o situació problemàtica*. Molts estudis demostren els efectes que sobre la salut i benestar de la família reporta una xarxa social àmplia, sensible, activa i confiable.

Les famílies que no estan en condicions d'utilitzar els recursos de la comunitat, que tenen una baixa integració i participació en cercles, grups o entitats comunitàries, així com un baix sentiment de pertinença, són famílies més vulnerables a les tensions, i per tant, tenen major risc d'adquirir formes de funcionament poc saludables o problemàtiques. Aquestes famílies veuen la comunitat com un entorn que no els recolza, s'autodistancien d'ella i la comunitat també es distancia d'aquestes famílies, resultant un cercle de relacions conflictiu famílies-comunitat.

Trencar aquest cercle destructiu implica intervenir amb les famílies i amb la comunitat per aconseguir que aquesta pugui transformar-se en un element positiu de canvi per a la família, promovent la **socialització, la participació social i l'ajut mutu**. En la nostra intervenció amb les famílies no podem perdre de vista la referència de la comunitat. Moltes vegades els professionals sucumbim a la ficció de creure que el benestar o la superació de certs problemes perden part de les famílies estan subjectes únicament al saber tècnic.



**La nostra funció,  
des del marc  
privilegiat de  
l'atenció  
primària, és ser  
mediadors**

El canvi sorgeix fonamentalment de la unió de les diferents relacions que la família té en el marc del seu entorn quotidià. Moltes vegades el paper fonamental del professional és el de facilitar que la família, a partir dels vincles i intercanvis socials que realitza, es pugui veure reflectida en l'opinió dels *altres significatius* per poder, a partir d'aquí, construir nar-racions diferents del que va ocórrer, del que passa i del que succeirà. Com diu Mony Elkaïm, *aquestes històries diferents neixen de la intersecció entre diferents construccions d'allò real que faciliten que les famílies tinguin noves formes de veure, de pensar i d'actuar més flexibles i més obertes, ampliant així el camp de les seves possibilitats.*

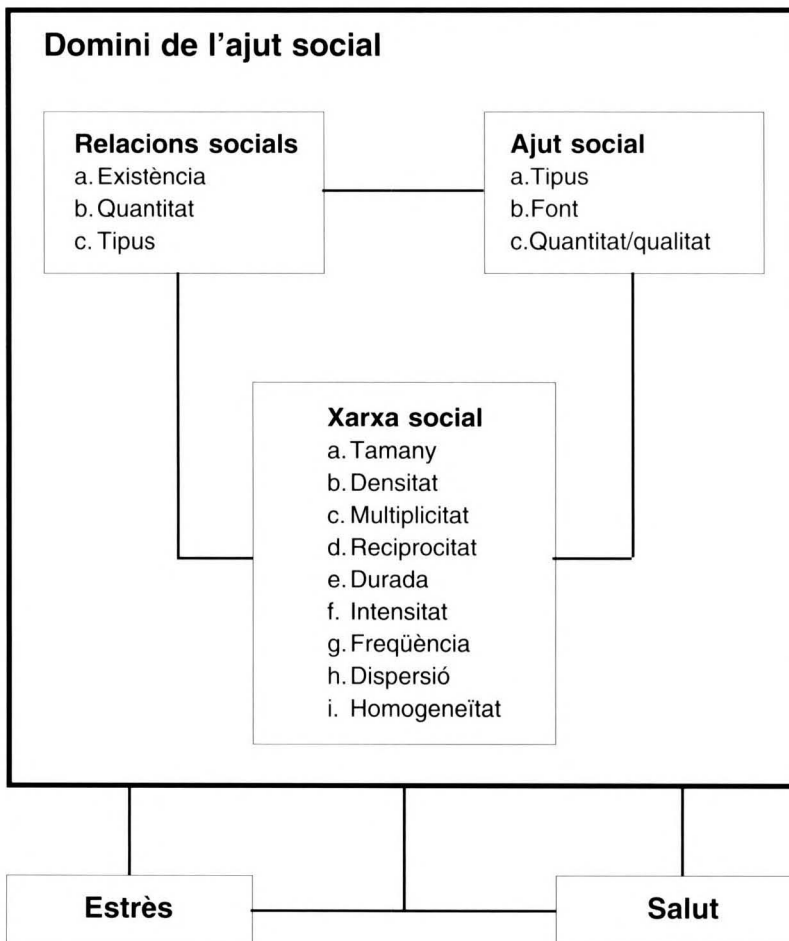
Quant al pas d'allò particular a allò col·lectiu, és important contemplar la importància que cobra fer veure a les famílies que viuen en un determinat entorn que el problema d'uns i altres és, sovint, el d'un grup atrapat dins les mateixes contradiccions. La nostra funció, des del marc privilegiat de l'atenció primària, moltes vegades és ser mediadors; de posar en connexió les famílies, perquè puguin posar en comú els seus problemes i a partir d'aquí concretar projectes col·lectius.

Això exigeix que ens plantejem intervenir amb la xarxa d'intermediaris socials en una línia de concertació i de presa de consciència col·lectiva. El nostre paper és incidir en la reorganització dels recursos comunitaris perquè les famílies accedeixin a aquests recursos i aprofitar-los. És bàsic començar pel principi amb els mediadors socials i les famílies- és a dir, començar incidint perquè ells també puguin fer una nova lectura dels problemes de les famílies. Moltes vegades hem comprovat com la percepció dels problemes de les famílies per part dels mediadors comunitaris està perillosament mediatitzada per judicis i prescripcions socials o culturals. Aquest filtre valoratiu interfereix de forma substancial en la seva acció i les seves conductes d'ajut.

Tota estratègia que es disposi a operar sobre el medi natural de les famílies i sobre els seus vincles socials s'ha de recolzar en el **coneixement de les xarxes socials existents**. Sense l'anàlisi de les xarxes relacionals que tenen les famílies amb les quals treballem difícilment podrem planificar estratègies adients basades en el recolzament social. Parlar de xarxa social no és sempre i obligatòriament sinònim d'ajut social i d'efectes positius sobre la família. Determinades xarxes socials poden ser font d'antecedents o conseqüents negatius per a les famílies.

L'anàlisi de les xarxes socials de les famílies ha de dirigir la seva atenció a: la varietat de relacions socials existents, els efectes d'aquestes, els patrons estructurals (tamany, densitat, dispersió geogràfica) i d'interacció (contingut, multiplicitat de funcions, reciprocitat, variables temporals, homogeneïtat) que les orienten.

Estudiant l'univers relacional de les famílies veiem que aquestes *són i*



*existeixen* en diferents àmbits (comunitat, xarxa social i relacions íntimes) i quin és el grau d'implicació amb l'entorn (pertinença, vinculació i compromís). Accedim, d'aquesta forma a elements molt valuosos, claus, per desxifrar aquest contingut subjectiu que tenen les relacions a la vida quotidiana.

La panoràmica que ens ofereix l'estudi de les xarxes socials que tenen les famílies també ens ajuda a entendre els significats comunitaris que moltes vegades són dirigits per les relacions socials. Generalment, no és suficient actuar únicament sobre les conductes i les pautes de relació familiar, sense incidir en els aspectes culturals i patrons ideològics que les sustenten (valors, formes de pensar, costums, mites...). És important en la intervenció

amb famílies des d'aquest enfoc comunitari **prioritzar accions de tipus socioeducatiu i sociocultural** orientades a incidir sobre factors comunitaris que faciliten o interfereixen els canvis socials que pretenem produir a l'àmbit familiar. La nostra incidència ha de ser doble, centrant-se sobre els comportaments particulars de les famílies i sobre els comportaments col·lectius que actuen de teló de fons d'aquests primers.

#### **4. El recolzament social com a estratègia d'intervenció amb les famílies.**

La xarxa social de les famílies es constitueix com el marc estructural a partir del qual aquestes poden accedir a les diferents fonts de recolzament social que existeixen a la comunitat. Els vincles socials serveixen per improvisar competències adaptatives en el maneig dels problemes quotidians de les famílies. És imprescindible considerar que el recolzament social no suposa únicament per la família l'accés a un determinat ajut instrumental o servei, sinó que també suposa pels seus membres un sentiment de connexió, de pertinença, d'acceptació i estimació, la qual cosa repercuteix directament sobre el seu desenvolupament sociopersonal.

Destaquem, a continuació, dos aspectes. Primer que **en els diferents moments de la vida familiar no canvien únicament les necessitats de recolzament, també canvien les relacions i amb elles la configuració de la xarxa proveïdora de recolzament** que anirà transformant-se al llarg del cicle vital de la família. L'ajut que pot necessitar i les oportunitats d'accés a ella seran molt diferents en els primers anys de vida, adolescència i joventut, edat adulta o tercera edat. És en les primeres relacions amb el món exterior quan l'individu configura les seves expectatives i percepcions sobre el recolzament social. La percepció de l'ajut social és un altre aspecte clau a considerar, ja que en bona part d'ella depèn l'efectivitat de l'ajut. Les experiències de parentesc a la infància influeixen en la posterior capacitat de l'individu per desenvolupar nous recursos de recolzament social.

En segon lloc, cal considerar que el recolzament serà **més fàcilment ofert per l'entorn si aquest és proporcionat en resposta a canvis normatius** que ha sofert la família. A partir d'una investigació sobre el recolzament social existent/necessari en famílies monoparentals, hem comprovat que existeix una major oferta i més fàcil accessibilitat al recolzament social en casos de viduïtat que en el cas de mares solteres.

Les diferents estratègies d'intervenció basades en el recolzament social es caracteritzen per tenir com a objectiu principal de la intervenció la creació d'un procés d'interacció de les famílies amb el seu entorn social orientat al fet que aquest sigui capaç de satisfer les necessitats de les famílies, optimitzant l'ajust entre aquestes necessitats i les provisions socials i



emocionals que reben. Generalment, es comprova que són més resistents al canvi les pròpies famílies que el medi en el qual viuen. Moltes situacions que afecten les famílies superen les seves responsabilitats i la seva capacitat de resposta.

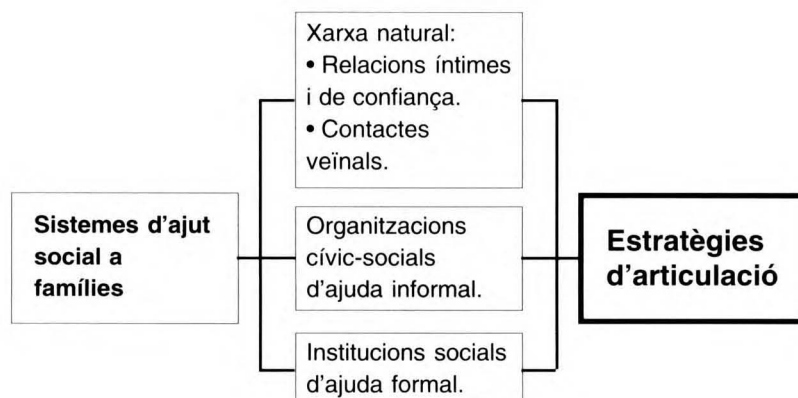
Són les intervencions socials creades amb la finalitat d'enriquir l'entorn de les famílies, enfront a les centrades únicament en aquestes, les que ofereixen un major potencial ecològic i un major impacte preventiu. Si el recolzament social és un recurs amb accessibilitat, validesa cultural i acceptabilitat major que la dels serveis professionalitzats, les intervencions que es desenvolupen en el context social natural tenen una gran rellevància en la planificació per dotar la comunitat de mecanismes protectors dels efectes potencialment negatius d'una àmplia varietat de situacions i successos vitals.

Les intervencions que incorporen el recolzament social ofereixen a les famílies la possibilitat d'assumir **major control sobre les seves vides** en lloc de transferir als professionals la responsabilitat del canvi. Són intervencions que promouen sentiments d'autoconfiança i competència, estimulants d'activitats que impliquen col.laboració i ajut mutu i, en definitiva, afavorint accions col.lectives.

El principal objectiu d'aquesta estratègia és l'articulació dels sistemes formals i informals de recolzament social. És primordial articular i coordinar la multiplicitat de rols d'ajut a les famílies existents a la comunitat de forma que entre els diferents actors comunitaris i sota una harmonia d'objectius de fons es puguin anar construint a la comunitat itineraris diversos d'ajut. El repte fonamental radica en la forma en la qual els sistemes formals de recolzament social enforteixen el rol dels sistemes informals ja existents o promocionar noves fonts informals de recolzament a les famílies en una situació de risc o de dificultat.

Aquesta necessitat d'articulació ens situa en la recerca constant i creativa

**És primordial articular i coordinar la multiplicitat de rols d'ajut a les famílies**



**de bases per a la col·laboració entre els diferents sistemes de recolzament social comunitaris** a les famílies, una recerca en la qual poden sorgir conflictes i tensions, sobretot si no se superen certs esquemes tradicionals que nodreixen la il·lusió de que el millor ajut és aquell que té una major professionalització. Cal acceptar sense complexos que el nostre rol d'ajut és important però limitat, cal assumir que ens situem al final de la línia d'ajut, que moltes de les famílies que acudeixen als nostres serveis ho fan perquè no tenen o els han fallat els seus recursos naturals de recolzament. Enfront el recolzament formal o professionalitzat, els sistemes informals d'ajut suposen una major accessibilitat per a les famílies i una major congruència amb les normes socioculturals existents, també suposen un major nombre de modalitats d'ajut, llibertat i independència dels costos econòmics i psicològics que tenen lloc quan s'utilitzen recursos institucionalitzats.

L'espectre d'estratègies que ens podem plantejar des de la perspectiva de **recolzament comunitari a les famílies** és molt variat, com per exemple:

- 1) aquelles intervencions en la xarxa personal orientades a recolzar els esforços d'ajut ja existents a nivell de familiars, amics i veïnat,
- 2) aquelles intervencions que busquen la connexió amb grups o col·lectius de voluntaris,
- 3) aquelles que busquen potenciar les xarxes d'ajut mutu,
- 4) les orientades a promoure fonts de recolzament en el veïnat, establint a partir de figures clau, relacions de consulta per recolzar patrons d'ajut i prevenir la necessitat d'acudir als serveis formals de recolzament i, finalment,
- 5) les que es poden plantejar inspirades en la idea de la potenciació i que impliquen el desenvolupament de lligams entre líders informals d'opinió dins d'una comunitat, amb l'objectiu de planificar millores en els serveis d'atenció familiar i identificar els recursos disponibles.

L'**ajut mutu** és un dels recursos informals de recolzament social més importants en la intervenció amb famílies i que no ha estat sempre degudament explotat. Es fonamenta en mecanismes de solidaritat i intercanvi recíproc i representa una visió autogestionada de l'ajut a partir d'un enfoc positiu, de recursos del propi col·lectiu social, enfront l'enfoc negatiu de dèficits i patologies. És una forma d'ajut simètrica, superadora dels sistemes formals d'ajut que se sustenten en les relacions jeràrquiques i prescriptives.

L'ajut mutu pot ser un component essencial en projectes d'educació familiar, orientats a donar recolzament a les famílies en l'exercici de les funcions parentals. És a dir, projectes que volen aportar elements als pares perquè observin i resolguin situacions quotidianes relacionades amb l'atenció dels fills. A partir del treball grupal amb les famílies no és únicament important aportar noves informacions per part del professional, sinó que



també és clau l'intercanvi de dubtes, experiències i inquietuds referides a la criança i relació amb els fills. Aquests intercanvis entre les famílies possibiliten el coneixement de diferents models d'interacció, exercint el propi grup una funció educativa de gran impacte sobre els professionals.

Cal destacar altres **intervencions individuals** centrades específicament en el grup familiar. Com exemple, fem referència a aquelles accions dirigides a ensenyar a les famílies a ser més discriminatòries i assertives a l'hora de sol·licitar i rebre ajut, així com altres accions centrades a incrementar la predisposició a sol·licitar recolzament d'altres, modificant actituds de resistència de la família cap a aquesta.

En ocasions el context en el qual viu la família conté un recolzament social adient, però no s'utilitza per diferents motius: por a l'estigma, excés d'autoconfiança, falta d'habilitats per accedir-hi, etc. Cal destacar que nombrosos intents fracassen a causa dels nivells d'ansietat que les situacions estressants provoquen a les famílies. És en aquest nivell d'actuació individual amb la família on té molta importància el plantejament d'objectius i procediment que donin èmfasi al component educatiu i l'adquisició d'habilitats socials.

Les estratègies de recolzament social comunitari a les famílies han de plantejar-se a partir del coneixement i mesura del recolzament social existent i del recolzament necessari en funció de la realitat de les famílies. Cal conèixer la quantitat i qualitat del recolzament social existent, la utilització que d'aquest fan les famílies i els efectes que té sobre elles. Aquest anàlisi ens dona les bases per saber quins objectius hem de plantejar-nos i quines estratègies hem de seleccionar.

L'avaluació i mesura del recolzament social en la comunitat és una tasca complexa, ja que es tracta d'un fenomen dinàmic, interactiu i que forma part de la vida quotidiana de les famílies. Les necessitats de recolzament de les famílies canvien contínuament. El recolzament social pot ser de diferents tipus i proveït de diferents fonts, moltes vegades simultàniament. Aquesta necessitat d'actualització i ajustament de les mesures de recolzament familiar tenen més interès si pensem en les noves situacions derivades dels canvis que estan experimentant les famílies contemporànies.

Pensem en col·lectius de famílies que dia a dia emergeixen més visiblement en el context social com és el cas de les famílies monoparentals. En un elevat tant per cent d'aquestes famílies que acudeixen als serveis d'atenció primària hem comprovat que estan afectades per una major vulnerabilitat en relació a les famílies biparentals, vulnerabilitat que en bona part està connectada amb la pèrdua de relacions i de punts de recolzament provocada per l'esdeveniment que ha donat lloc a la situació de monoparentalitat.

Actuar sobre aquestes situacions del vulnerabilitat de les famílies activant mecanismes amortidors dels estressors que l'afecten implica la possibilitat

***Una nova concepció de  
l'educació familiar que  
busca que sigui la pròpia  
comunitat la que creï i  
desenvolupi espais de  
reflexió i intercanvi***

de limitar processos que poden donar lloc a importants dèficits en la salut mental dels adults i en l'atenció dels menors a la família. D'aquí la importància i la rendibilitat dels programes preventius que entre altres accions moltes vegades prenen com a centre d'interès l'educació familiar. Existeix una nova concepció de l'educació familiar que busca que sigui la pròpia comunitat la que creï i desenvolupi espais de reflexió i intercanvi sobre l'educació familiar a partir dels seus propis recursos i potencialitats, a partir dels agents comunitaris integrats en grups, entitats i serveis de la comunitat i no tant a partir d'accions i recursos externs a aquesta i per tant estranys a ella. Des d'aquesta estratègia i intervenint a partir d'una idea de procés hem incidit gradualment amb els nostres projectes: 1) en la sensibilització i concienciació dels diferents serveis i entitats comunitaris sobre la importància de l'educació familiar, 2) en la dinamització dels agents comunitaris, potenciant i donant suport a la realització d'activitats específiques de formació familiar i, finalment, 3) en l'autoorganització, recolzant l'existència d'una plataforma única per les demandes i l'organització d'activitats de formació familiar al barri entre els diferents grups, serveis i entitats comunitàries.

## **5. Un exemple il·lustratiu: la història de l'Eva**

A continuació, es presenta un cas pràctic en el qual s'apliquen els coneixements teòrics adquirits. Es tracta de l'exposició d'una situació individual a partir de la qual es realitza un estudi que abasta els diferents nivells d'intervenció. Es parla de diferents projectes implementats des d'un servei d'atenció primària en serveis personals compost per professionals de diferents disciplines. Busquem construir itineraris de resposta en la comunitat a partir de potenciar els seus propis recursos.

### **a) Exposició de la situació objecte de treball i de les intervencions realitzades:**

L'Eva té 17 anys i viu a un barri de Sant Boi de Llobregat. El seu fill es diu Pau i té 10 mesos.

**(1):** Abans de quedar-se en estat, l'Eva estudiava formació professional i treballava a mitja jornada com a dependenta en una botiga d'electrodomèstics amb un contracte de sis mesos. Al centre cultural del barri feia teatre aficionat amb un grup d'amics. Aquí va conèixer fa dos anys el seu company. La relació de l'Eva amb la seva família es caracteritzava per freqüents enfrontaments que sovint tenien a veure amb desavinences entre ella i els seus pares sobre els límits de la seva llibertat i la seva autonomia, així com també amb la diferència ideològica i la forma de veure les coses.

**(2):** Quan l'Eva es va quedar en estat, els seus pares, molt religiosos



i d'idees bastant conservadores, van reaccionar molt malament i la van fer fora de casa. Sentien decepció, vergonya i pressió pels comentaris dels amics i persones pròximes a la família.

L'Eva no tenia on anar i va ser acollida per una amiga que vivia en un estudi a l'Hospitalet. El company de l'Eva, per pressions de la família, li va demanar que es casés amb ell, però l'Eva no ho tenia clar i varen acabar trencant la relació.

Quan va finalitzar el seu contracte de treball no li van renovar, malgrat li havien dit el contrari, i va buscar feina de cangur. Va haver de deixar els estudis perquè no els podia compaginar amb la feina.

Això li va fer perdre contacte amb els seus amics i que es veiés afectada per un procés de tipus depressiu. A partir de la mare d'un dels nens que cuidava, va entrar en contacte amb el Servei d'Atenció a la Dona de l'Ajuntament des d'on l'ajudaren molt, sobretot a nivell d'orientació i recolzament psicològic. També va trobar recolzament per part dels professionals del centre sanitari en el qual va seguir el control de l'embaràs.

**(3):** Després del naixement del nen els seus pares li van demanar que tornés a casa. L'Eva valorant la seva situació i la del seu fill va acceptar. A casa viuen els pares de l'Eva, dos germans més petits i l'àvia. Des de que l'Eva va tornar amb la seva família està més animada, es troba més protegida i recolzada i comença a plantejar-se projectes de futur. Encara hi ha veïns que la miren malament, però ni a ella ni als seus pares els afecten tant.

La seva tia i una veïna s'han ofert a cuidar el nen quan l'Eva ho necessiti. Això li va molt bé, perquè la seva mare treballa i la seva àvia és massa gran per fer-se'n càrrec.

De totes formes, la dependència econòmica que té dels seus pares l'angoixa molt, per això vol trobar una feina. S'ha presentat a tres entrevistes i encara no hi ha hagut sort. Ella creu que al tenir una càrrega familiar li serà més difícil trobar feina.

Desanimada, per no poder-ho solucionar, aconsellada per la seva tia es dirigeix als serveis socials del seu barri. En un principi demanda ajut econòmic o de treball i la seva actitud era de víctima («tinc mala sort», «res em surt bé») i d'acusadora («la culpa és dels meus pares, d'aquesta societat tan injusta...»). De la primera entrevista va sortir reconfortada, encara que sense ajut econòmic i sense feina, i per això va tornar més vegades. Al parlar amb el professional ordenava les seves idees i veia noves alternatives.

L'Eva també es preocupava de l'atenció del seu fill, tant a nivell de qüestions pràctiques ajudada per la seva mare i el pediatre de l'ambulatori<sup>(1)</sup>, com a nivell d'aspectes afectius, relacionals i educatius. L'Eva va descobrir que existia al barri un projecte d'ajut a pares i mares joves<sup>(2)</sup>, oferint un espai de trobada perquè les famílies juguïn amb els seus fills i comentin entre elles els problemes que els preocupen. Era bàsic plantejar-se el realitzar un



treball preventiu en aquesta etapa del cicle vital de la família.

L'Eva ha anat a una sessió i ha vist que les altres mares també tenen les seves mateixes pors, la qual cosa l'ha desangoixat.

Amb els seus pares les coses no van malament, però encara la tracten com una nena i ja és una persona adulta i mare. Ells creuen que s'ha de quedar a casa fins que el nen tingui 3 anys i vagi a l'escola. A l'Eva no li agrada que la seva mare decideixi per ella, és com si existís una competència entre ambdues. Quan comença una discussió el pare es posa a favor de la mare, cosa que fa que l'Eva se senti agredida.

Els pares de l'Eva l'han acompanyat algunes vegades a les entrevistes del servei d'atenció primària. En aquestes tots han parlat i han estat capaços de dialogar i treure coses de profit. En el servei també els han informat que es farà un cicle a l'escola d'adults del barri en el qual es parlarà de *la comunicació i el diàleg entre pares i fills*. Això se situa dins un projecte que pretén potenciar l'educació familiar a la comunitat<sup>(3)</sup>.

L'Eva ha retrobat algun dels seus antics companys d'estudis que li passen els apunts, ja que l'institut li permet presentar-se per lliure a la convocatòria d'exàmens de setembre.

A instàncies de l'equip del Servei d'Atenció Primària, l'Eva ha entrat en contacte amb un grup de mares que volen crear una llar d'infants a partir de l'ajut mutu entre elles<sup>(4)</sup>.

Aquest projecte es va plantejar a partir de les reunions que es van començar a fer al barri entre els professionals de serveis socials (assistent social i educador social) i diversos serveis, associacions i grups de la comunitat per tractar la problemàtica de les famílies monoparentals ja que s'havia detectat a partir d'un estudi que cada dia era creixent el nombre d'aquestes famílies, les quals per les seves circumstàncies necessiten més possibilitats d'ajut i recolzament, tant quantitativament com qualitativament, en relació a les famílies biparentals. El que es pretén és sensibilitzar la comunitat sobre la realitat d'aquestes famílies perquè sigui la pròpia comunitat la que generi respostes de recolzament i millori les ja existents.

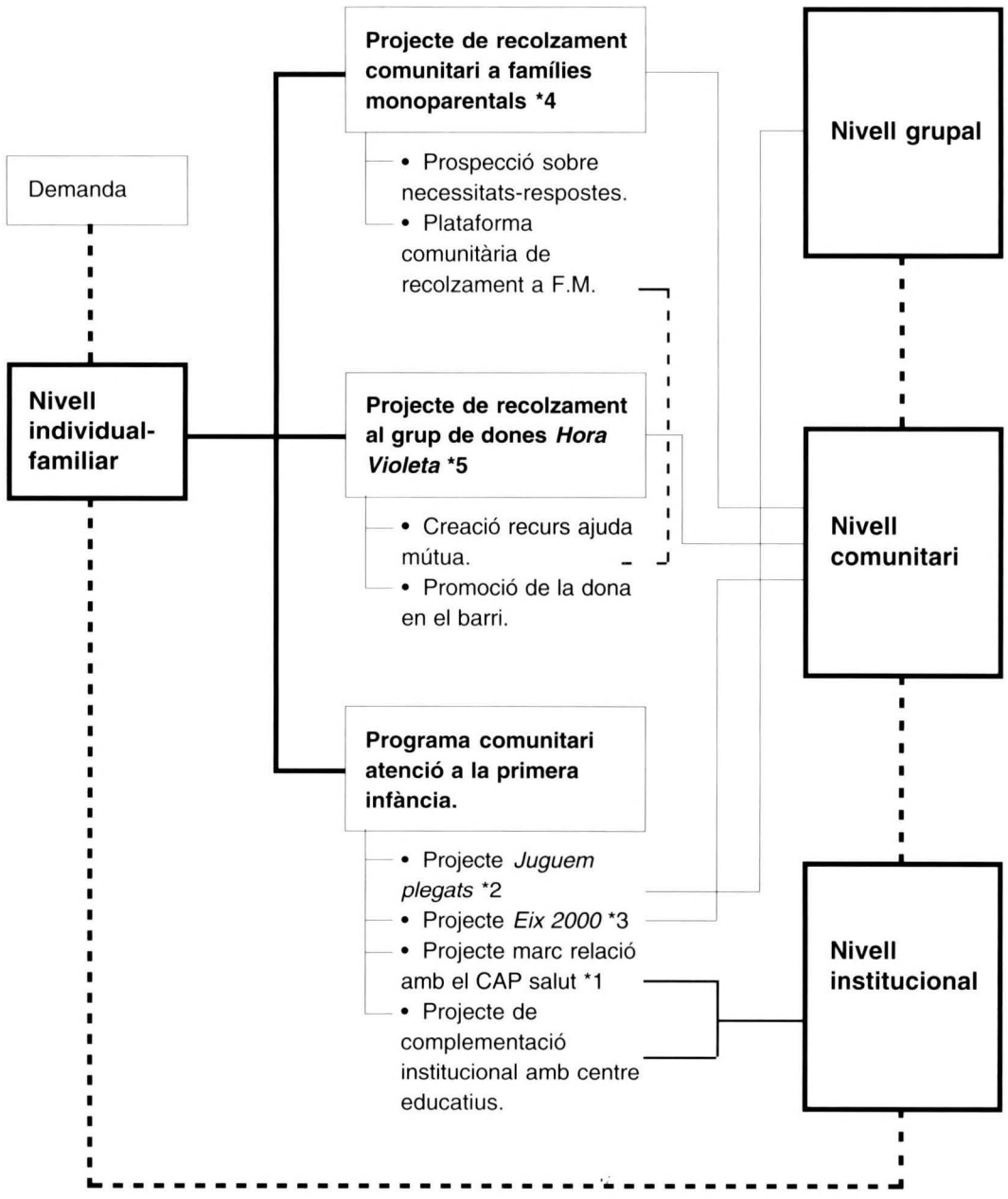
Mitjançant el contacte amb altres mares, l'Eva ha conegut un grup de dones que funciona al barri<sup>(5)</sup> aconseguit ser monitora d'un curs de teatre que dura sis mesos. D'aquesta forma l'Eva no guanya molts diners, però pot comprar bolquers i altres coses per al nen, i a l'hora no ha de dependre tant dels pares. Fa dos mesos l'Eva ha conegut un noi, l'Adrià, que viu a prop. De moment, l'Eva està molt contenta amb aquesta relació però no se la planteja molt seriosament. Actualment, el que pretén és independitzar-se dels seus pares. Ella sap que això no ho podrà fer fins que el nen sigui una mica més gran i no depengui tant d'ella.

Gràcies a l'Adrià, l'Eva torna a tenir relacions amb gent de la seva edat i fa nous amics.

Poc a poc, a partir dels seus propis recursos personals i de les oportunitats



## Projecte de recolzament comunitari a famílies monoparentals



que l'entorn li ofereix, l'Eva aconsegueix superar dia a dia d'una forma més autònoma les dificultats que l'afecten.

### **b) Alguns comentaris a l'exemple**

Hem pogut comprovar que així que la protagonista va ampliant la seva xarxa social pot accedir a diferents fonts de recolzament social existents en el seu medi (xarxa natural, organitzacions d'ajut informal i formal). L'efi-càcia de l'ajut que rep la protagonista es fonamenta en la complementació dels diferents sistemes de recolzament amb els quals està en contacte (especialment en el tercer moment). Al llarg de la història la xarxa social de l'Eva es va transformant (unes relacions desapareixen, unes continuen i altres es restableixen), això fa que tingui diferents tipus de recolzament instrumental, afectiu o informacional.

Quan més ric és l'entorn social amb el qual es relaciona més oportunitats té. Podem comprovar també com s'amplia l'univers de recursos als quals poden accedir les famílies, recursos pròxims, connectats amb la seva vida quotidiana, amb el seu medi natural i que van més enllà de la simple prestació social.

Remarquem que les respostes a les famílies no han d'estar predeterminades pel canal a través del qual ens arriben les demandes (generalment el de l'atenció individualitzada). Cal habitar-se a intervenir des de la unitat del procés metodològic, a partir del qual actuem d'una forma pluridimensional, incidint moltes vegades simultàniament en diferents nivells de la intervenció individual i col·lectiu, nivells ambdós connectats de forma estratègica.

Històries com les de l'Eva confirmen els avantatges d'incorporar els postulats de la perspectiva ecològica ja no únicament en un nivell d'anàlisi, sinó també en un nivell operatiu. L'esquema de procediment i els estris d'acció, coherents amb el marc de referència teòric, també han de considerar la interacció família-medi des d'una «perspectiva del 50%» (d'oportunitats i dificultats a superar).

## **Anàlisi ecològic de la situació**

### **Característiques ambientals**

	Dificultats	Oportunitats
Vida quotidiana		
Xarxes d'ajut social		
Influències indirectes Ideologies, normes socials i patrons culturals		



---

**Característiques individuals**

---

Dificultats	Habilitats

---

**Pla d'intervenció**

---

	Objectius	Recursos +
Individu		
Entorn		

A continuació plantejo el següent esquema orientatiu per a l'anàlisi de situacions familiars i per a la planificació de possibles accions que se'n puguin derivar.

Com es pot observar a partir de les taules anteriors, en el nivell d'anàlisi contemplarem tant les dificultats com les oportunitats del subjecte de la intervenció en el pla ambiental (microsistema, mesosistema, exosistema i macrosistema), així com les que se situen en el pla personal. Serà la síntesi d'aquesta anàlisi bidimensional la que ens proporcionarà les bases pel disseny del pla de treball amb la família que coherentment buscarà activar canvis tant a nivell individual com en el medi.

## **6. Conclusió: reflexionant sobre la rendibilitat i viabilitat pràctica del model proposat.**

A partir del model i de les estratègies aquí plantejades es comprova una acció amb importants repercussions sobre el sistema familiar i amb efectes que es multipliquen en el marc de l'entorn de vida de les famílies. La rendibilitat del model radica en la coherència, impacte i canvi que és possible aconseguir a partir d'aquest plantejament basat no tant en donar recursos a la família, sinó en contribuir a generar recursos per a les famílies des de la comunitat. A l'intervenir perquè la família pugui accedir a aquests recursos pròxims del seu entorn, aquesta es converteix en el principal recurs per si mateixa.

No estem parlant d'una rendibilitat immediata, sinó de processos que paulatinament podem anar visualitzant i que de forma gradual van obrint i consolidant nous recursos i noves oportunitats de recolzament i benestar per a les famílies. Em refereixo a processos que operen en el si de l'univers comunitari, aquest univers que tantes vegades es reflecteix a les pautes de funcionament i de relació familiar.

Aquesta rendibilitat no sempre és fàcil de provar d'una forma que superi els simples discursos teòrics o ideològics. Encara queda molta feina per fer en la **recerca d'instruments avaluatius** que ens ajuden a demostrar que és més rendible una acció que no actuï únicament sobre la família, sinó que actuï també sobre el seu medi natural, operant no sempre de forma directa, sinó impulsant accions que fan que siguin altres agents comunitaris els que des de múltiples escenaris de la vida quotidiana puguin adoptar també un rol de recolzament i educatiu cap a les famílies.

Els professionals, cadascun des de la nostra disciplina, en convergir en aquesta estratègia de donar competència i potenciar el sistema família-comunitat estem apostant per valors i actituds que sense dubte faran que la mateixa comunitat reconegui el problema de les famílies com una cosa pròpia i a partir d'això s'implicarà i es responsabilitzarà amb nosaltres en la seva resolució. Aquestes solucions suposen efectes de major perdurabilitat ja que les modalitats d'ajut i resposta estan integrades com una cosa pròpia del sistema comunitari. Els canvis no estan únicament subjectes i supeditats al saber i a l'acció sempre «provisional» dels tècnics.

Aquest model d'intervenció familiar ens exigeix ser més permeables, flexibles i creatius, cosa que repercuteix directament sobre la nostra satisfacció i rendiment. Les institucions socials no reben des del seu rol de *pare solucionador* les sistemàtiques demandes d'una comunitat incapaç de fer-se càrrec dels problemes i situacions que afecten les seves famílies. La comunitat i les famílies es fan responsables del seu propi benestar i abandonen el seu rol passiu d'objecte de consumidores insaciabls d'uns recursos que contribueixen a mantenir i perpetuar situacions de crisi o problemàtiques.

La possible viabilitat pràctica d'aquest model d'acció resideix en bona part en la implicació per part dels professionals a l'hora de «vendre», de demostrar a les seves organitzacions la rendibilitat d'aquestes estratègies d'intervenció amb les famílies. Això comporta que els tècnics aprofitem els marges de llibertat que tenim per incidir en el model tècnic aquí plantejat i el model organitzatiu existent en les nostres institucions aconseguint que s'apropin gradualment. Aquest procés cap a la convergència d'ambdós models serà el camí cap a un projecte clau: la millora de la qualitat de les respostes que donem a les famílies. És aquest un llarg i complex trajecte on els tècnics ens descobrim amb la comunitat i amb les famílies, compromesos en un procés compassat *d'aprendre a aprendre, d'aprendre a canviar*.

Silvia Navarro,  
Professora de l'Escola Universitària de Treball Social (ICESB).URL



- (1) Programa comunitari d'atenció a la petita infància: Projecte marc de relació amb el cap salut.
- (2) Programa comunitari d'atenció a la petita infància: Projecte juguem junts.
- (3) Projecte EJE 2000: Aprenem del que sabem.
- (4) Projecte de recolzament comunitari a famílies monoparentals.
- (5) Projecte de recolzament al grup de dones «Hora Violeta».

## Bibliografia

- **A. Alvarez** (1995) *La dimensión subjetiva de la vida social. Las redes sociales como perspectiva de conocimiento cualitativo* En R.T.S. (Revista de treball social núm. 40). Edita Col·legio Oficial de Diplomats en Treball Social i Assistents Socials de Catalunya.
- **AA.VV.** (desembre 1992) *Elementos que influyen en la elección de estrategias de intervención de soporte social* Comunicació lliure setè congrés estatal Diplomats en Treball Social i AA.SS.
- **Barron, Lozano y Chacon** (Madrid 1988) *Autoayuda i apoyo social en psicología comunitaria* Editorial Visor.
- **E. Bianchi** (Bcn 1994) *El servicio social como proceso de ayuda* Editorial Paidós.
- **E. Bott** (Madrid 1990) *Familia y red social* Editorial Taurus.
- **U. Bronfenbrenner** (Cambridge 1979) *The experimental ecology of human development* Editorial Harward University press.
- **A. Campanini, F. Luppi** (Bcn 1991) *Servicio social y modelo sistémico* Editorial Paidós.
- **J. Canals** (1991) *Comunidad y redes sociales: de las metáforas a los conceptos*. Revista de serveis socials i política social núm. 23 Edita Consell General de Col·legis Oficials de Diplomats en Treball Social i Assistents Socials.
- **R. Castel** (Barcelona 1984) *La gestión de los riesgos* Editorial Anagrama.
- **S. Cirillo** (Barcelona 1990) *El cambio en los contextos no terapéuticos* Editorial Paidós.
- **E. Dabas** (Buenos Aires 1993) *Red de redes: las prácticas de la intervención en redes sociales*. Editorial Paidós.
- **E. Dabas** (Buenos Aires 1988) *Los contextos de aprendizaje*. Editorial Nueva Visión.
- **R. Dahrenford** (Madrid 1983) *Oportunidades vitales*. Editorial Espasa Calpe
- **C. De Robertis, H. Pascal** (Buenos Aires 1994) *La intervención colectiva en el trabajo social*. Editorial El Ateneo.
- **M. Elkaïm** (Argentina 1989) *Si me amas, no me ames*. Editorial Gedisa.
- **M. Elkaïm** (Argentina 1989) *Las prácticas de la terapia de red*. Editorial Gedisa.
- **R. Fernandez Ballester** (Madrid 1987) *El ambiente. Análisis psicológico*. Editorial Piramide.
- **J. Garces** (1991) *Apoyo social. Concepto y evaluación del apoyo social en la acción voluntaria*. Revista de Serveis Socials i política social núm. 21.
- **Gracia, Herrero i Musitu** (Barcelona 1995) *El apoyo social*. Editorial PPU.
- **Gracia i Musitu** (València 1990) *Integración y participación en la comunidad: una conceptualización empírica del apoyo social comunitario en psicología comunitaria*. Editorial Nau llibres.
- **Martinez Mira, Perceval Redero** (1992) *Función específica de la familia en la acción social comunitaria: Su valor como recurso para la sociedad*. Revista Alternativas, cuadernos de T.S. núm. 1 Edita E.U.T.S. d'Alacant.
- **S. Navarro, A. Gracia** (1994) *Esa soledad tan concurrida*. En R.T.S. núm. 133.
- **S. Navarro** (1995) *Experiencias de educación familiar en el ámbito municipal*. En R.T.S. núm. 140.
- **M. Payne** (Barcelona 1995) *Modelos de sistemas y ecológicos*. En Teorías contemporáneas del trabajo social. Editorial Paidós.
- **E. Roth** (México 1986) *Competencia social. El cambio del comportamiento individual en la comunidad*. Editorial Trillas.
- **A. Sanchez Vidal** (Barcelona 1991) *Psicología comunitaria*. Editorial PPU.
- **C. Sluzki** (Bcn 1996) *La red social: frontera de la práctica sistémica*. Editorial Gedisa.
- **Speck I Atteneave** (Buenos Aires 1974) *Redes familiares*. Editorial Amorrortu.
- **H. Von Foerster** (Barcelona 1991) *Las semillas de la cibernética*. Editorial Gedisa.