

ASSAJOS I ESTUDIS

El Grup Benèfic Wad Ras: semblança en el centenari de la creació de «la Prote» *Wad Ras Charity Group: semblance on the centenary of the creation of «La Prote»*

Benet Gordaliza Cornellà

bgordaliza@santboi.uned.es

Universidad Nacional de Educación a Distancia, Espanya

Carlos Sánchez-Valverde Visus

carlos_sanchez-valverde@ub.edu

Universitat de Barcelona, Espanya

Data de recepció de l'original: desembre de 2015

Data d'acceptació: juny de 2016

RESUM

El 2014 es va complir el primer centenari de l'entrada en funcionament del Grup Benèfic Wad Ras, institució que, inaugurada oficialment molt temps després, el 28 de desembre de 1915, va ser durant molts anys el referent de l'acció social i educativa de la Junta de Protecció a la Infància de Barcelona, creada el 1908 (i que als anys trenta passà a dir-se Junta de Protecció de Menors). El primer ús que va tenir el centre va ser el 1914 com a hotel d'immigrants, quan encara no estava construït del tot, atès que va acollir els pròfugs i repatriats de la Primera Guerra Mundial i de la revolució mexicana. Però això va durar poc i ràpidament es va convertir en centre d'acolliment de nens i nenes, sobretot trinxeraires, que van començar a entrar-hi durant el 1914 i el 1915. Aquesta funció, amb canvis de denominació del centre que anirem detallant,

va continuar sent la principal fins al tancament, el 1971. Hi van exercir funcions personalitats tan significatives com Lluís Maria Folch i Torres, Frederic Godàs o Josep Joan Piquer i Jover, entre d'altres. Al barri de Poblenou de Barcelona era conegut com «la Prote». Volem aprofitar la fita del seu centenari per revisar i portar a la memòria alguns elements del llarg recorregut institucional d'aquest centre i per oferir alguns elements que ajudin a ubicar aquesta experiència en la història de l'educació social del nostre país.

PARAULES CLAU: infància, protecció, Junta de Protecció a la Infància, història de l'educació social, Grup Benèfic Wad Ras.

ABSTRACT

2014 was the first centenary of the commencement of Wad Ras Charity Group [*Grup Benèfic Wad Ras*], an institution which, officially inaugurated much later, on 28 December 1915, was for many years the benchmark of the social and educational action of the Barcelona Childhood Protection Board [*Junta de Protecció a la Infància*], created in 1908 (which as of the 30s was renamed the Child Protection Board [*Junta de Protecció de Menors*]). The first use the centre had was as a Hotel for Immigrants in 1914, when it had not yet been fully built, taking in fugitives and people returning from the World War I and from the Mexican revolution. Yet this lasted a very short time and it quickly became a shelter for boys and girls, above all «urchins», who began to go there in 1914 and 1915. This function, with changes in the name of the centre that we explain, continued to be the main one until its closure in 1971. Important public figures such as Lluís Maria Folch i Torres, Frederic Godàs, and Josep Joan Piquer i Jover, among others, performed their functions there. Known in the Poblenou neighbourhood of Barcelona as «La Prote», we would like to make the most of the milestone of its centenary to review and recall some elements of the long institutional trajectory of this centre. And to offer some elements that will help place this experience in the history of Social Education in our country.

KEY WORDS: childhood, protection, Childhood Protection Board, history of social education, Wad Ras Charity Group.

RESUMEN

En 2014 se cumplió el primer centenario de la entrada en funcionamiento del Grupo Benéfico Wad Ras, institución que, inaugurada oficialmente mucho después (el 28 de diciembre de 1915), fue durante muchos años el referente de la acción social y educativa de la Junta de Protección a la Infancia de Barcelona, creada en 1908 (y que en los años treinta pasó a llamarse Junta de Protección de Menores). El primer uso que tuvo el centro fue como hotel de inmigrantes en 1914, cuando todavía no estaba construido del todo, dado que acogió a los prófugos y repatriados de la Primera Guerra Mundial y de la revolución mexicana. Pero esto duró poco y rápidamente se convirtió en centro de acogida de niños y niñas, sobre todo «niños de la calle», que comenzaron a ocuparlo durante el 1914 y el 1915. Esta función, con cambios de denominación del centro que iremos detallando, continuó siendo la principal hasta su cierre en 1971. En él ejercieron sus funciones personalidades tan significativas como Lluís Maria Folch i Torres, Frederic Godàs o Josep Joan Piquer i Jover, entre otros. Fue conocido en el barrio de Poblenou de Barcelona como «la Prote». Queremos aprovechar el hito de su centenario para revisar y traer a la memoria algunos elementos del largo recorrido institucional de este centro y para ofrecer algunos elementos que ayuden a ubicar esta experiencia en la historia de la educación social de nuestro país.

PALABRAS CLAVE: infancia, protección, Junta de Protección a la Infancia, historia de la educación social, Grupo Benéfico Wad Ras.

I. EL GRUP BENÈFIC: ESPAI FÍSIC I INSTITUCIONAL DE REFERÈNCIA DE LA JUNTA DE PROTECCIÓ A LA INFÀNCIA DE BARCELONA¹

Atès que es tracta d'una institució amb un recorregut històric tan llarg, cal fer una petita introducció que ubiqui aquest recurs assistencial dins de l'època (de cada època), dels corrents de l'acció social i de la història dels sistemes d'atenció i protecció de la infància.

¹ Per comprendre més bé aquesta institució i la seva vida, aquest article s'ha de complementar amb el que s'ha recollit en una altra col·laboració dels mateixos autors, dins d'aquesta mateixa publicació, en la secció «Documents», «La Prote», vida quotidiana i històries de vida», que complementa, mitjançant les diferents referències documentals (recursos gràfics i audiovisuals, històries de vida, publicacions, etc.), la revisió de la institució que aquí es fa. Per als autors, resulta indispensable per entendre les institucions copsar alhora la vida de les persones que hi van viure.

1.1. Introducció i emmarcament històric

La infància irromp com a subjecte social a les acaballes del segle XIX en tot el nostre espai sociocultural,² a través, en primer lloc, dels corrents higienistes que es desenvolupen per tot Europa. És quan s'aprova a Espanya la Llei de Protecció a la Infància de 1904, sobre la qual molts van dir que era la Llei Roussel espanyola,³ dins «d'un model relativament complet de les expectatives i inquietuds dels estudiosos i reformadors socials del moment».⁴ Però, l'aprovació del Reglament d'aquesta llei, el 1908, va seguir l'estela del que afirmava el polític de la restauració Álvaro de Figueroa y Torres, primer comte de Romanones, quan deia: «Vostès facin la llei, que jo en faré el reglament», i va introduir un important biaix correccionalista i d'instrument de control social i ordre públic, sobretot en el que estava relacionat amb la persecució de la mendicitat.

La Junta provincial de Protecció a la Infància i Repressió de la Mendicitat de Barcelona (JPiB) fou constituïda el 1908. Dissolta per manca de fons per al funcionament el 1909, va reconstituïr-se el 1911 i des d'aquesta segona constitució, va continuar funcionant sense més disrupcions fins al 1985.⁵

² Les fonts principals per a tot aquest apartat històric són: SÁNCHEZ-VALVERDE, Carlos. *La Junta Provincial de Protecció a la Infància de Barcelona, 1908-1985: aproximació històrica i guia documental de su archivo*. Barcelona: Universitat de Barcelona [Tesi Doctoral], 2007, i l'Arxiu de la Junta Provincial de Protecció de Menors (Infància) de Barcelona, 1911-1989 (AJPMB-ANC, fons 334) de l'Arxiu Nacional de Catalunya - ANC (la guia d'aquest arxiu es pot trobar a la tesi abans esmentada. En aquest treball es referencien els lligalls d'aquest arxiu d'acord amb aquella guia). I pel que fa a les imatges gràfiques farem servir diferents fonts, una de les quals és possiblement una de les més interessants per seguir el devenir de les instal·lacions i la vida d'aquest centre: es tracta de les fotografies recollides al Fons Brangulí, Fons ANC1-42/BRANGULÍ (FOTÒGRAFS), dipositat a l'Arxiu Nacional de Catalunya - ANC, on en trobem més de 700 referides al Grup i a la Junta de Protecció a la Infància, en un ventall d'anys que va des de la seva segona fundació el 1911 fins als anys cinquanta.

³ La Llei Roussel va ser aprovada a França el 1874 i estava dirigida, sobretot, a la prevenció de la mortaldat infantil i a la regulació de la lactància mercenària. Una còpia d'aquesta llei es pot trobar als annexos de la tesi esmentada a la nota anterior.

⁴ SANTOLARIA, Félix. «En el centenari de la creació de les Juntes de Protecció de la Infància (1908-2008)», *Educació i Història: Revista d'història de l'educació* [Barcelona], núm. 14 (juliol-desembre 2009), pàg. 9-12.

⁵ Pel Reial decret 1292/1981, de 5 de juny, havien estat traspassats de l'Estat a la Generalitat els serveis de l'Estat en matèria de protecció de menors, els quals comprenien les funcions que l'Obra de Protecció de Menors exercia al territori de Catalunya, que foren assignats al Departament de Justícia, Direcció General de Protecció i Tutela de Menors, pel Decret 168/1981, de 8 de juliol i el Decret 401/1981, de 30 d'octubre, de la Generalitat. La Llei 11/1985, de 13 de juny, de protecció de menors, va fixar la dissolució de les Juntes a Catalunya en la seva disposició final primera.

1.1.1. L'edifici

El Grup Benèfic Wad Ras es va construir des de 1913 fins a 1916 en uns terrenys que havien estat facilitats per l'Ajuntament de Barcelona. El 22 d'agost de 1912 el consistori va decidir dur a terme la cessió a la Junta de Protecció de la Infància de Barcelona d'un solar al carrer Wad Ras, al barri del Poblenou.⁶ En aquest mateix lloc, l'Ajuntament havia intentat edificar a finals del segle XIX un gran escorxador que no es va arribar a fer mai per la ferma oposició dels veïns de Sant Martí de Provençals. La ubicació original es trobava en un solar d'uns 9.000 metres quadrats que ocupava una gran part de l'illa delimitada pels carrers Wad Ras, Enna, Castillejos i Igualdad –segons la denominació de l'època–, que es corresponen amb els carrers actuals: Doctor Trueta, Ramon Turró, Àlaba i Pamplona, respectivament.

L'edifici, construït per la JPIB, va ser projectat per l'arquitecte Enric Sagnier i l'obra va ser guardonada el 1917 amb el premi anual al millor edifici urbà per part de l'Ajuntament de Barcelona. El jurat en va destacar la dificultat de fer una construcció dedicada a la beneficència amb una estructura «simpàtica i original, i donà al barri un nou motiu de bellesa, en lloc de caure en edificacions més similars a casernes».⁷ Una altra dificultat va ser el pressupost reduït, que va conferir a l'edifici un aspecte auster, amb acabaments de totxo, enguixats i teulat àrab,⁸ encara que l'estructura interior (com veurem després en moltes de les fotografies), seguia els costums, gairebé industrials, de l'època: estructura i columnes de ferro, molts espais diàfans, etc.

En els anys vint es compra la resta del solar. Posteriorment, ja en la dècada dels trenta, l'Ajuntament també cedeix el solar de davant, al mateix carrer Wad Ras –Doctor Trueta–, on en principi s'ubica el camp de futbol. Després, als anys quaranta-cinquanta, s'ubicaran en un mateix edifici, dissenyat seguint

⁶ La decisió de l'Ajuntament obligava a cedir un espai al Patronato de Libertos y de la Infancia Abandonada de Josep Pedragosa, qui des de 1909 havia continuat fent la recollida de trinxeraires al Convent de les Mínimes, quan la primera Junta es va dissoldre. Aquesta obligació de cessió d'espais va ser el focus de molts problemes entre aquestes dues institucions fins als anys vint, que van esclatar amb l'«afer Casa de família». El Patronato de Libertos de Pedragosa mai no va arribar a fer servir cap de les dependències del Grup Benèfic. Per aprofundir-hi, vegeu el lligall 323 de l'Arxiu de la Junta (AJPMB-ANC, fons 334). I SANTOLÀRIA, Fèlix. *Reeducación social. La obra pedagógica de Josep Pedragosa*. Barcelona: Generalitat de Catalunya, Departament de Justícia, 1984, pàg. 174 i ss.

⁷ En castellà a l'original.

⁸ Vegeu *Anuario de la Asociación de Arquitectos de Cataluña-1918*, pàg. 86-87. Sobre Enric Sagnier i la seva obra: <http://www.enricsagnier.com/la-obra/>, en el cas del Grup, cercant per «carrer Doctor Trueta de Barcelona» al cercador.

l'estil del Grup per Josep Maria Sagnier (fill de l'Enric i arquitecte també), les Escoles Professionals i un centre de Reforma del Tribunal Tutelar de Menors.⁹ És aquest edifici el que avui ocupa el Centre Penitenciari de Dones de Barcelona. L'edifici original del Grup Benèfic va ser enderrocat el 1978 i al solar es va construir el primer centre públic d'ensenyament secundari del barri, l'IES Icària.

1.1.2. *Els noms i les funcions de la institució*

Inicialment es va anomenar com el carrer en què es va edificar i es va conèixer socialment amb el nom de Grup Benèfic Wad Ras. Però, la seva denominació va canviar en diferents moments de la seva vida institucional. Poc abans de la Guerra Civil (i fins a la fi de la Segona República), es va anomenar Grup d'Infants Jean Jacques Rousseau, nom de clares reminiscències naturalistes i positivistes. Després de la Guerra Civil, va recuperar el nom inicial. I ja en la segona meitat de la dècada de 1950, un cop mort Ramon Albó,¹⁰ hi incorporà el seu nom i s'anomenà Institut Ramon Albó (IRA). Tanmateix, el barri on es va ubicar, Poblenou de Barcelona, el popular i obrer, sempre el va conèixer com «la Prote» i va mantenir una relació amb la institució i el centre de distància i respecte.¹¹ Va obrir les portes amb les funcions d'hotel d'immigrants (el que avui denominaríem alberg de transeünts, de persones sense sostre o alberg d'urgència) el 1914, quan encara no s'havia acabat de construir del tot.¹²

⁹ A la fotografia del Fons Brangulí, Fons ANCI-42/BRANGULÍ (FOTÒGRAFS) ANC, referència ANCI-42-N-22453, es pot veure el camp de futbol, abans de fer les escoles professionals.

¹⁰ Ramon Albó i Martí, 1872-1955 (Barcelona), va formar part de la Junta de Protecció a la Infància –JPIB– (després de Menors) des de la seva creació el 1908 fins a 1930, i hi actuà durant molts anys com a secretari. De 1939 a 1955 en va ser el vicepresident. D'altra banda, de 1922 a 1931 i des de 1939 a 1955, fou president del Tribunal Tutelar de Menors –TTM– (en què col·laborà Lluís Folch i Torres). Al final de la Guerra Civil va assumir la Direcció General de Presons durant uns mesos, per encàrrec de Franco. Des de 1939 fins a la seva mort va ser la imatge pública i indiscutible del TTM i la JPIB a Barcelona. La figura de Ramon Albó és molt controvertida, sobretot pel paper que té després de la Guerra Civil com a responsable i factòtum del procés de reconstitució de la Junta i el Tribunal de Menors de Barcelona el 1939, que va significar una mena de depuració i l'ostracisme d'altres figures, com la de Josep Pedragosa. Una referència introductòria, encara necessitada d'una contrastació, es pot trobar a FOLCH I SOLER, Andreu. *Ramon Albó i Martí*. Barcelona: Oikos-Tau, 1995.

¹¹ L'Arxiu Històric del Poblenou (AHPN) va dedicar el 2011 part del número 16 de la seva revista *Icària* a aquest centre. Allí es pot accedir a aquesta i a altres valoracions.

¹² Vegeu *La Vanguardia* (12 d'agost de 1914), pàg. 11, on es recull com en aquell moment ja s'havien atès 13.759 repatriats. Però, la inauguració oficial de l'Hotel d'Immigrants no es va fer fins al 15 de juliol de 1918! Vegeu *La Vanguardia* (11 de juliol de 1918), pàg. 6.

L'eclosió de la Primera Guerra Mundial a Europa i de la Revolució a Mèxic van fer de Barcelona la destinació improvisada i inesperada de moltes persones que volien fugir d'aquells conflictes o ser repatriats.¹³

NOMS DE LA INSTITUCIÓ AL LLARG DELS ANYS	
Grup Benèfic Wad Ras Incloïa l'Hotel d'Immigrants des de 1914 a 1918?	1914 a 1936
Grup d'Infants Jean Jacques Rousseau	1936 a 1939
Grup Benèfic Wad Ras	1939 a 1955
Institut Ramon Albó	1955 a 1971

Quadre 1. Els diferents noms de «la Prote». Elaboració pròpia.

En la seva funció referida a la protecció a la infància, Wad Ras, com a Grup Benèfic, entrava en funcionament amb funcions d'alberg provisional de recollida, observació i primera acollida de nens i nenes trinxeraires al llarg de 1914. Però, com era habitual en aquella època, la inauguració oficial no es va fer fins molt temps després: el 28 de desembre de 1915.¹⁴ La primera intenció va ser que fos un espai d'estada provisional (d'aquí el nom «alberg provisional» centrat en el caràcter de l'estada del nen o nena i no en el de la institució), fins que els nens i nenes recollits als carrers fossin col·locats en altres institucions o retornats als seus llocs d'origen.

El centre va ser concebut originalment com a mixt, de nens i nenes. Va tenir una etapa (coincidint amb la Dictadura de Primo de Rivera) a finals dels anys vint en què es va suprimir la secció de nenes¹⁵ i se'n va recuperar, però, el caràcter coeducatiu durant la Segona República. Finalment, però, des de 1939, amb la victòria de Franco, va acollir una altra vegada i fins al tancament només nens.

A inicis dels anys setanta (el 19 d'abril de 1971) es traslladà a Mollet del Vallès (IRAMV) i mantingué el nom d'Institut Ramon Albó on acollí uns 500

¹³ Vegeu el lligall 663 de l'Arxiu de la Junta (AJPMB-ANC, fons 334).

¹⁴ Així queda recollit en l'article de Huertas, Josep Maria; Fabrè, Jaume; Pradas, Rafel. «Barcelona, memòria d'un segle. Quan mataven pels carrers», *Barcelona Metròpolis Mediterrània* [Barcelona], núm. 46 (2001). D'altra banda, hi ha tot un seguit de fotografies de l'acte en el Fons Brangulí, Fons ANCI-42/Brangulí (fotògrafs) ANC. Vegeu, sobretot, les que porten codi de referència: ANCI-42-N-21922, ANCI-42-N-2192 i ANCI-42-N-21924.

¹⁵ Vegeu el lligall 803 de l'Arxiu de la Junta (AJPMB-ANC, fons 334).

nens durant més d'un decenni. Aquest centre de Mollet tancà definitivament el 1984, després del traspass de competències a la Generalitat de Catalunya el 1981. Als locals i edificis que va ocupar l'IRAMV ara hi ha, entre altres institucions, l'Escola de Policia de Catalunya i un centre de Justícia Juvenil (Centre Educatiu Els Til·lers).

1.2 Els trinxeraires

Els mitjans de comunicació escrits de finals del segle XIX i inicis del XX,¹⁶ en relació amb les condicions generals de vida dels nens i nenes a la ciutat de Barcelona, estan plens d'una preocupació dominant durant tots aquests anys: els trinxeraires.¹⁷ Ara en diríem *nens del carrer*, però en aquells temps rebien aquest apel·latiu i formaven part del paisatge urbà d'una manera sentida com a aclaparadora per part de les classes més benestants. El diccionari de la Llengua Catalana de l'Institut d'Estudis Catalans, defineix el mot *trinxeraire* amb tres accepcions, de les quals a nosaltres ens interessa la primera: «1 m. i f. [LC] Persona jove desemparada, que va vagabundejant pels carrers».

Segons alguns autors, el trinxeraire deu el nom precisament al fet de vagabundejar i de dormir a les trinxeres, ja que, quan a Barcelona encara hi havia muralles, molts nois sense casa dormien als fossats o trinxeres que les envoltaven.¹⁸ I, de fet, aquest és el significat que es fa servir de manera habitual als textos de l'època.¹⁹ La reducció feta en llenguatge col·loquial als anys vint de

¹⁶ Les cerques amb aquest criteri donen centenars de resultats a *La Vanguardia* o a *La Publicitat*.

¹⁷ A ARMENGOL I CORNET, Pedro. *La Escuela de Reforma de Barcelona para jóvenes viciosos, vagabundos o abandonados*. Barcelona: Imp. Jaime Jesús, 1885, pàg. 54, trobem la referència següent, que podria ser considerada com una de les millors descripcions del que eren els trinxeraires: «En una ciutat populosa com Barcelona és notori el nombre de nois completament abandonats per les seves famílies, exposits en gran part, que viuen sense ocupació, que caminen de carrer en carrer i de plaça en plaça, dormint al ras als porxos de les places, a les taules dels mercats o sota les barques del moll, i tots aquests éssers, pel seu abandó, el seu gènere de vida, la seva misèria física i moral, són indefectiblement destinats a viure mesos i anys a la presó o en presidi, normalment són conduïts sovint a la casa consistorial. Al calabós passen un o dos dies, però no se'ls pot processar perquè els fets de què se'ls culpa no tenen importància o no estan previstos en el Codi penal. I un cop ja ha passat el període d'una detenció pura i essencialment governativa (encara que en el fons il·legal) només hi ha el recurs de posar-los en llibertat i que tornin al cap de pocs dies, i de vegades hores, a ser detinguts per fets anàlegs» (en castellà a l'original). Per complementar es pot acudir a CAPEL, Horacio; TATJER, Mercedes. «Reforma social, serveis assistencials i higienisme a la Barcelona de final del segle XIX (1876-1900)», INSTITUT MUNICIPAL DE LA SALUT. AJUNTAMENT DE BARCELONA. *Cent anys de Salut Pública a Barcelona*. Barcelona: Ajuntament de Barcelona, Àrea de Salut Pública, 1991, pàg. 31-75.

¹⁸ Vegeu VIDAL, Pau. *100 insults imprescindibles*. Valls: Cossetània, 2014, pàg. 190-191.

¹⁹ Les memòries de la Junta parlen dels joves de «la trinxera» barcelonina en aquest sentit. Vegeu el lligall de l'Arxiu de la Junta (AJPMB-ANC, fons 334) número 804.

*trinxeraire a trinxa*²⁰ ha fet que alguns autors defensin una altra procedència del mot: les trinxes eren cada una de les dues tiretes de roba cosides a la cintura dels pantalons i que servien per cenyir aquesta peça mitjançant sivelles o botons.²¹

L'abast de la problemàtica dels trinxeraires, afanetes o pispes, més que no pas captaires, s'evidencia en les estimacions que aporta la mateixa JPIB en el seu butlletí de 1908,²² on afirma que a la Barcelona d'aquell moment «estaven entre els 8.000 i els 10.000». Pensem que la població de la ciutat en aquells moments era d'uns 500.000 habitants.

Des d'aquesta preocupació social, i malgrat el contingut higienista i sanitari inicial de la Llei de 1904,²³ es pot explicar que la Junta de Barcelona iniciés el seu recorregut prenent una decisió més centrada en els problemes de manteniment de l'ordre públic, en què s'acordava: «En la impossibilitat d'atendre de moment amb igual activitat i eficàcia cadascuna d'aquestes seccions, ha procurat la Junta concentrar ara com ara els seus esforços en la tercera, per referir-se a la solució del problema en el seu aspecte més urgent i repugnant: a l'extinció d'aquesta plaga de nens orfes *amb pares o sense* [subratllat a l'original], abandonats, captaires, esparracats, vagabunds, viciosos i delinqüents, coneguts vulgarment amb el malnom de “trinxeraires”, que constantment pul-lulen pels nostres carrers i constitueixen l'oprobri i l'afront de la nostra moderna civilització».²⁴

²⁰ Així podem trobar a ALBÓ, Ramón. *Los Tribunales para Niños. El Tribunal para Niños de Barcelona y su actuación en el primer semestre de funcionamiento*. Barcelona: Tribunal para Niños de Barcelona; Talleres Tipográficos de «La Hormiga de Oro», 1922, pàg. 15-16, la següent referència: «En el paisatge de la Barcelona marginal cal destacar les bandes formades per trinxes o trinxeraires, que solien dedicar-se a fer cotó (furtar cotó) i a picar o fer el toc de papil·les o rots (robar carteres o mocadors), alternant aquests petits furtus amb la mendicitat. També empraven molt de temps a fugir dels *guindes* (polícies municipals), *espardenyas* (mossos d'esquadra) i *cargues* (polícia secreta), per no acabar al *trullo* (calabós) o a la *curra* (casa de correcció)» (en castellà a l'original).

²¹ Per accedir a un text que recull algunes de les paraules de la llengua pròpia (argot) dels trinxeraires acudiu a CABA, Àngels; SOPEÑA, Assumpta. «Un siglo en la Historia de la Infancia en España. (1834-1936)», Dossier Infancia marginada. Instituciones de Asistencia y Penalización. Treball inèdit de 1995. Part d'aquest treball es pot trobar en línia a: <http://www.xtec.cat/~jrovira6/restau21/trinxa.htm>.

²² *Butlletí de la Junta, BJPIB* [Barcelona], núm. 1 (15 novembre 1908), pàg. 4.

²³ El Reglament de la qual preveia la creació de diferents seccions: 1. Puericultura i Primera infància; 2. Higiene i Educació protectora; 3. Mendicitat i Vagància; 4. Patronat i Correcció paternal; 5. Jurídica i Legislativa.

²⁴ *Butlletí de la Junta, BJPIB* [Barcelona], núm. 1 (15 de novembre 1908), pàg. 1. En castellà a l'original.

Més de 440 nens i nenes trinxeraires van ser recollits al carrer en el primer any de funcionament real de la Junta, des del maig de 1908 fins al maig de 1909. I curiosament, els mitjans de comunicació difonien, en les seves publicacions, informes setmanals de com anava la recollida d'aquests joves.²⁵ Per a la recollida als carrers dels trinxeraires, l'Ajuntament de Barcelona havia posat al servei de la Junta una ronda de guàrdies urbans de la Comissaria de Beneficència i també va cedir-la, des de 1908, per a l'ús temporal del convent de les Mínimes, al carrer del Carme.²⁶

1.3. *El correccionalisme com a paradigma d'intervenció*

Dins de la història de l'educació social, cal tenir present que el sistema d'atenció i protecció de la infància espanyol n'accentua el caràcter correccionalista un cop aprovats els tribunals de nens el 1918,²⁷ i va configurant-se cada vegada més com a subsidiari del sistema pseudojudicial dels tribunals tutelars de menors.²⁸ Això, que és pròpiament un pas endavant perquè treu la infància i la seva protecció de l'àmbit de l'ordre públic (adscriu inicialment a les juntes de protecció de la infància al Ministeri de Governació) per ubicar-la d'una manera efectiva, a mitjan anys trenta, a l'àmbit del dret, el judicial (el Ministeri de Justícia), no hauria estat tan important si no hagués estat perquè al nostre país no es va fer. En canvi, sí que va succeir a la resta d'Europa. Es tracta del pas posterior del correccionalisme a un tipus d'intervenció més normalitzadora i garantista dels drets dels infants. Segons la Real Academia Española, el correccionalisme és: «1. *m.* Sistema penal que pretén modificar per l'educació, en establiments adequats, la propensió a la delinqüència».

Les seves arrels són en la filosofia alemanya i més en concret en les propostes de Karl Christian Friedrich Krause i en l'adaptació que en fa Karl David August Röder en l'àmbit del dret, atès que defensa que el dret no es basa en

²⁵ Vegeu *La Vanguardia* (27 d'abril de 1913), pàg. 5 i ibídem (30 de desembre de 1915), pàg. 4.

²⁶ Que, segons el que sembla, no estava en gaires bones condicions (vegeu el lligall 804 de l'Arxiu de la Junta, AJPMB-ANC, fons 334), la qual cosa va provocar la necessitat de fer obres de condicionament a partir de 1909 i fins i tot es va fer una inauguració de l'espai el juny de 1911, sota el nom de «l'alberg dels trinxeraires». Vegeu *La Vanguardia* (16 de juny de 1911), pàg. 2. Finalment, l'Ajuntament reclamà l'espai i es construï allí l'escola Milà i Fontanals.

²⁷ Per ampliar la informació sobre els tribunals per a nens, vegeu GONZÁLEZ, Montserrat. «Los Tribunales para niños. Creación y desarrollo», *Historia de la Educación* [Salamanca], núm. 18 (1999), pàg. 111-125.

²⁸ Que es van anomenar així des de 1929.

el poder, sinó en la necessitat. Així, l'estat, pel suprem interès del dret, ha d'ajudar a qui és incapaç de governar-se a si mateix.²⁹ A Espanya, el correccionalisme penetrà impulsat per la «generació krausista» (Giner de los Ríos), que va fer l'aplicació de la nova filosofia en tres camps concrets: el dret, l'educació i la política, i que tingué en la Institución Libre de Enseñanza (ILE) la seva impulsora principal. I en el més específic de l'àmbit penal, Concepción Arenal i Pedro Dorado Montero en foren els principals exponents.³⁰ Aquest darrer fou l'impulsor de la llei de tribunals de nens, i defensava que la pena no havia de ser retributiva sinó correctiva de la voluntat criminal d'acord amb un estudi psicològic i no basant-se en el delictes.

Tot això es basava en una manera d'entendre la relació del nen amb la justícia, que es va traslladar a tota la normativa, que defensava que aquesta relació havia de «[...] protegir i tutelar tots els nens abandonats, maltractats, tots els menors viciosos, desproveïts de suport moral, siguin o no delinqüents en el sentit legal. [...] Així doncs, l'acció paternal del jutge no ha de limitar tan sols els delinqüents; si així succeís, quedarien fora de la seva esfera d'acció precisament aquells més necessitats de la seva intervenció benèfica».³¹

Aquest model paternalista i tutelador va imperar fins als tímids intents, sense èxit ni continuïtat, de la Segona República d'arribar a un sistema més garantista que superés les seves limitacions. El correccionalisme va ser recuperat amb força pel franquisme, fins que la declaració d'inconstitucionalitat de l'article 15 de la Llei de 1948 de refosa de la legislació dels tribunals tutelars de menors (TTM) va provocar l'aprovació de la Llei orgànica 4/1992, de 5 de juny, sobre la reforma de la Llei reguladora de la competència i el procediment dels jutjats de menors. I en l'àmbit de la protecció, l'adaptació es va fer mitjançant la Llei orgànica 1/1996, de 15 de gener, de protecció jurídica del menor, de modificació parcial del Codi Civil i de la Llei d'Enjudiciament Civil. S'hi corregien les irregularitats processals, s'hi recollien totes les garanties derivades de l'ordenament constitucional, i se superava el que fins llavors operava, que

²⁹ MOREU, Àngel C. «La recepción de las doctrinas correccionalistas en España. Políticas educativas y metodologías psicopedagógicas», *Revista de Educación* [Madrid], núm. 340 (maig-agost 2006), pàg. 755-785.

³⁰ Alicia Pestana, en reconeixement d'això, proposarà als anys vint una Casa Escola que porti el seu nom. Vegeu, PESTANA, Alicia. «El protectorado del niño delincuente», *Boletín de la Institución Libre de Enseñanza BILE* [Madrid], vol. XLIV, núm. 721 (1920), pàg. 100-105.

³¹ CUELLO, Eugenio. «Los tribunales para niños: Legislación española sobre esta materia», *Boletín de la Institución Libre de Enseñanza BILE*, [Madrid], vol. XLIV, núm. 721 (1920), en dues entregues: pàg. 342 i ss.; 375 i ss. La referència es troba a les pàgines 376 i 377. En castellà a l'original.

defensava que «[diu Henderson] [...] pel que fa al nen, el jutge és el seu pare, el seu mestre, el seu protector, el seu amic! Per què han de tenir un advocat? [...] El nen no és un criminal; el Tribunal és un tribunal civil. Per què s'han d'exposar totes les faltes del nen davant dels curiosos i ganduls que omplen les sales dels tribunals? El procediment, delicat i pedagògic, no és per al públic; el jutge, els testimonis, la presència dels parents, dels agents del Tribunal i de les associacions caritatives asseguren els drets de l'infant; el perill d'abús és insignificant». ³² I una mica més endavant, diu: «El jutge és el mestre i el metge: dona ordres i recepta». ³³

2. ELS PRIMERS ANYS DEL GRUP

Una descripció senzilla de la funció social i del que es feia al centre la trobem en l'article d'Alfredo Opisso publicat a *La Vanguardia* del 19 d'abril de 1914, a la pàgina 8, on podem llegir: «Esmentem igualment una important obra realitzada per la Junta Provincial de Protecció a la Infància, amb l'objecte de la recollida i educació dels trinxeraires. Amb molt de gust reproduïm el que fa al particular i que se'n diu autoritzadament: “Una ronda d'agents de policia posada exclusivament al servei de la Junta recorre dia i nit els carrers de la ciutat i els suburbis i recull tots els menors de 16 anys que troba en estat d'abandonament i tots, absolutament tots, ingressen per descomptat als albergs provisionals instal·lats al Grup Benèfic que aquesta Junta va fundar i sosté a la barriada de Poblenu. Allà són posats en observació perquè la Junta en valori les qualitats i defectes i mentrestant es practica una informació sobre llurs famílies o persones que puguin donar antecedents dels nois, amb la qual cosa es forma una mena de diagnòstic del menor i després se sotmet a tractament”». ³⁴

³² Fent seves, com gairebé en tot l'article, les paraules del professor C. R. Henderson, en la seva Comunicació al Congrés Internacional de Tribunals Juvenils a París del 29 de juny a l'1 de juliol de 1911. Vegeu CUELLO, Eugenio. *Op. cit.*, pàg. 347 i 348. La comunicació de Henderson es pot trobar a KLEINE, Marcel. *1er Congrès International des Tribunaux pour Enfants: actes du congrès: travaux préparatoires, comptes rendus analytiques et sténographiques publiés au nom du Comité d'organisation*. París: Imprimerie Typographique A. Davy, 1912, pàg. 56-61 (al·locució) i pàg. 143-151 (comunicació).

³³ CUELLO, Eugenio. *Op. cit.*, pàg. 377.

³⁴ En castellà a l'original.

L'activitat del Grup Benèfic va ser intensa en els seus primers anys. La recollida de trinxeraires³⁵ entre 1911³⁶ (en una actuació conjunta de la Comissaria de Beneficència on la Junta tenia una delegació) i juny de 1920 va ser de 6.280 nens i nenes recollits als carrers.³⁷ D'aquests, 2.626 van ser repatriats als seus llocs d'origen (fora de Barcelona), i València, amb 822 repatriacions, i Cartagena, amb 421, van ser les ciutats a les quals se'n van fer més. La majoria dels nens i nenes restants (2.380) van passar al departament d'observació del Grup Benèfic.³⁸

En el moment de la seva creació, la Junta encomanà la direcció de la Institució a Lluís Maria Folch i Torres, qui a finals de 1915 ja vivia amb la seva família al Grup.³⁹ És interessant recordar l'argumentació que s'utilitzava per justificar aquesta i altres institucions similars, que posava l'èmfasi en el seu caràcter d'estada provisional. Així, a la Memòria dels anys 1911 i 1912 de la Junta de Protecció a la Infància i Repressió de la Mendicitat de Barcelona es pot llegir: «Per això la Junta s'ha apartat de la idea d'un asil per a abandonats

³⁵ L'entrada dels nens al centre i el seu pas pel procés d'observació del Laboratori en aquests anys queden ben recollits al Fons Brangulí, Fons ANCI-42/BRANGULÍ (FOTÒGRAFS) ANC, referències: ANCI-42-N-22514, ANCI-42-N-22516, ANCI-42-N-22517, ANCI-42-N-22518, ANCI-42-N-22519, ANCI-42-N-22520, ANCI-42-N-22521 i ANCI-42-N-22524, entre d'altres. Algunes de les fotos tenen molta força i altres no es troben en gaire bon estat.

³⁶ A la revista *Cataluña* del 9 de setembre de 1911, pàg. 564 i ss., es reproduïx un resum de la ponència que havien defensat Albó i Puig en aquelles dates com a Pla de treball de la Junta reconstituïda. A més del caràcter documental, és interessant detenir-se en el llenguatge emprat. Així, recull: «Urgeix, amb verdadera celeritat, fundar o habilitar un dipòsit de nens abandonats o trinxeraires, [...] on siguin mantinguts i observats [...] per fer-ne la deguda classificació i enviar-los a l'asil adequat a la seva naturalesa i grau de vagància, pobresa o mala inclinació, o bé per reintegrar-los a les seves famílies, o, com a mínim, repatriar-los» (en castellà a l'original).

³⁷ Vegeu «Memoria que la comisión permanente de la Junta de protección a la infancia y represión de la mendicidad presenta al Pleno de la misma celebrado el día 22 de julio de 1920», lligall 553 de l'Arxiu de la Junta (AJPMB-ANC, fons 334).

³⁸ Encara que sabem que progressivament va haver-hi cada cop més ingressos al departament d'observació provinents de les retirades d'infants de les seves llars, «davant l'exemple que hi rebien o pel perill de corrupció que vivien contínuament, o per orfanat» (en castellà a l'original), o perquè estaven en espera del torn d'ingrés a altres institucions (Asil Duran, Casa de Maternitat i Expositos, Casa Caritat, etc.). Així, per exemple, a la Memòria esmentada anteriorment (lligall 553 de l'Arxiu de la Junta, AJPMB-ANC, fons 334), es consigna (pàg. 29) que dels 247 nens ingressats des del 30 de novembre de 1919 al 30 de juny de 1920, 147 provenien de la Comissaria de Beneficència i 108 d'aquesta segona causa.

³⁹ Tal com s'afirma a FOLCH I SOLER, Lluís. *Lluís M. Folch i Torres: Retrat de família*, Solsona, 2001, pàg. 59 i ss. (treball no publicat). D'altra banda, la Fundació Folch i Torres (<http://www.fundaciofolchitorres.org/>) custodia tot un seguit de fotos familiars d'aquesta etapa de Lluís Folch i Torres al Grup. I, en un altre registre, una aproximació interessant a la figura de Lluís Folch i Torres es pot trobar al treball de fi de grau de RUBIO, Carme. *L'educació social a Catalunya als inicis del segle xx. L'experiència de Lluís M. Folch i Torres*. Barcelona: Universitat de Barcelona [Treball fi de grau d'Educació Social], 2014.

fundant tan sols un Alberg Provisional, on aquests romanen únicament el temps necessari per al seu estudi i classificació amb l'objecte de fixar amb tot coneixement del cas la seva ulterior destinació [...]. Es proposa retornar-los al si de la societat convertits en veritables ciutadans, en homes útils, en intel·ligències i braços al servei de la civilització [...] per tal que no romanguin en el reformatori o a l'asil més que el temps necessari per reformar-los, instruir-los i educar-los [...] l'asil públic, no és el lloc més apropiat per preparar els nens per a la lluita per la vida enmig de les complexitats de la nostra societat moderna».⁴⁰

Però, malgrat aquesta declaració de bones intencions, amb els anys, en part com a fruit de l'organització del sistema assistencial de l'època,⁴¹ arribà a convertir-se també en un macrocentre d'estada no provisional, i reproduí el que es volia defugir a l'inici: el model d'asil. La seva població estable en aquests anys superava sempre els 200 nens i nenes (segons l'etapa).

Fins llavors, quan hi arribaven els trinxeraires recollits als carrers, s'ubicaven en diferents grups en funció de la seva simptomatologia,⁴² tenint en compte el criteri classificatori derivat de l'aplicació del que Ferran Casas⁴³ anomena paradigma de l'especialització, i els nens i nenes quedaven a l'espera de poder ser traslladats a altres institucions, fet que, com hem vist, no passava sempre.

⁴⁰ Vegeu el lligall 108 de l'Arxiu de la Junta (AJPMB-ANC, fons 334). En castellà a l'original.

⁴¹ Hi ha un lligall molt interessant de l'Arxiu de la Junta (AJPMB-ANC, fons 334) al qual ja ens hem referit abans: el 804. Porta el títol: «Wad Ras Resum Orígens Grup Benèfic. Informe Europa (1927-1929)». S'hi inclouen dos documents: una memòria elevada a la Comissió Permanent de la Junta del 4 de juny de 1927, que resulta un document molt clarificador del funcionament del centre des de 1914 i l'Informe Europa, del qual després parlarem. En la memòria es detallen les dificultats d'encaix d'aquesta institució «provincial» amb la resta de centres de l'acció benèfica i assistencial dirigida a la infància de Barcelona ciutat. Per exemple, s'hi afirma que «Són necessaris, per exemple, les condicions de ser orfe i natural de la província, o haver-hi residit deu anys, per ingressar a la Casa de Caritat i de Maternitat i Exposits» (en castellà a l'original), i no cal dir que en aquestes cases i altres asils de Barcelona no s'acceptaven nens i nenes amb diferents malalties (tracoma, tuberculosos, etc.) i epilèptics, idiotes, imbecils i els revoltosos, per esmentar algunes categories. Això feia que molts dels nens i nenes recollits no tinguessin destinació possible. Així, en la majoria dels casos, la previsió d'estada màxima d'un mes calculada inicialment no era una realitat possible i es va acabar per assumir-ho i reconvertir part del centre en residencial i educatiu.

⁴² Una descripció detallada dels diferents criteris de classificació es pot trobar en la col·laboració dels mateixos autors, dins d'aquesta mateixa publicació, a la secció Documents: «La Prote», vida quotidiana i històries de vida».

⁴³ Vegeu CASAS, Ferran. «Infancia y representaciones sociales», *Política y Sociedad* [Madrid], vol. 43, núm. 1 (2006), pàg. 27-42. Aquest autor defensa que, després de la resposta reclusionista indiscriminada, l'atenció a la infància ha passat per tres paradigmes d'intervenció: el d'especialització, el de normalització i el centrat en els drets.

Lluís Folch i Torres, al document «informe Europa» de 1929,⁴⁴ fa algunes crítiques importants al model d'organització del Grup de l'època (anys vint) i sembla decantar-se pel sistema d'organització que era majoritari a Europa, que ell anomena «sistema pavellonari», en què tant els nens com les nenes es divideixen en els grups: impúbbers, púbbers i postpúbbers, i cadascun d'aquests grups estan dividits en diferents pavellons, seccions o famílies, allotjats en petits edificis, sense superar habitualment els 20 nens o nenes. Però, aquest sistema no es va instaurar.

Paral·lelament, a finals dels anys vint, la Junta de Protecció a la Infància inicia un procés de creació de cases de família, externes al Grup, on s'acullen sobretot nenes.⁴⁵

3. EL GRUP BENÈFIC WAD RAS A LA SEGONA REPÚBLICA. RECUPERACIÓ DE LA COEDUCACIÓ I CANVI DE NOM EL 1936: GRUP D'INFANTS JEAN JACQUES ROUSSEAU

La Segona República significa en la història de l'acció i l'educació social i en la de l'atenció i protecció a la infància un moment ple d'intents de racionalització i actualització dels discursos i propostes, per adequar-les a l'època i als models europeus i nord-americans. Però, la mateixa discontinuïtat de les

⁴⁴ Dins del lligall 804 de l'Arxiu de la Junta (AJPMB-ANC, fons 334), a més de la memòria esmentada abans, trobem un interessantíssim document de febrer de 1929, sense títol i sense autor, on es critica aquest model perquè és limitat, en comparació amb el que es feia en altres institucions de l'estat (Sevilla, Valladolid, Amurrio, Madrid, etc.) i estrangeres: «Barcelona amb famílies de vint-i-cinc educands, i amb un sol educador per família, no innova gens en les pràctiques de l'assistència educativa» (en castellà a l'original). Aquest document, podria ser ben bé l'informe fet per Lluís Maria Folch i Torres dels seus viatges entre 1926 i 1928, en què visità institucions europees (el 1929 encara vivia al Grup, tot i que ja no n'era el director, i treballava per al Laboratori del Tribunal Tutelar de Menors de Barcelona), perquè la redacció coincideix amb la que consta a SÁIZ, Milagros; SÁIZ, Dolors. «La influencia europea en la psicopedagogía terapéutica catalana de principios del siglo xx: Análisis de los diarios de viaje de Lluís Folch i Torres (1926-1929)», *Revista de Historia de la Psicología*, [València], vol. 32, núm. 2-3 (juny-setembre 2011), pàg. 29-56.

⁴⁵ Així el 1926 es crea la Casa de Família Nostra Senyora de la Immaculada per al tractament familiar de nenes. El 1927 veuen la llum la Casa de Família Mare de Déu de la Mercè i l'Escola Llar, per ensenyar «Ménagère» (gestió domèstica) també a nenes. El 1928, la Casa de Família Mare de Déu de Montserrat per a nenes i la Casa de Família Sant Benet per a nens. El 1929 es crea la Casa de Família del Sagrat Cor per a nens i una escola de mainaderes («nurses») per formar professionals de les escoles bressol. També es crea la Casa del Bon Repòs, per a nenes que no són admeses a cap asil, «per malaltia, inestabilitat, dificultat o altres causes». Per ampliar la informació, vegeu SÁNCHEZ-VALVERDE, Carlos. *La Junta Provincial de Protecció a la Infància de Barcelona... Op. cit.*, pàg. 571 i ss.

propostes, motivada pels canvis abruptes de majories polítiques, i el fet de l'esclat de la Guerra Civil, en van mitigar molt l'abast.

El discurs renovador pot exemplaritzar-se en les paraules següents d'Alexandre Galí: «L'assistència social ha permès suplir, a força de serveis organitzats per l'Estat, amb les màximes garanties de rendiment, el que la beneficència abandonada als sentiments caritatius individuals realitzava d'una manera anàrquica, dispendiosa, incompleta i gairebé sempre amb gravíssimes deficiències [...]. El nou concepte d'assistència social a la llarga ha cristal·litzat sota el signe de l'educació: l'escola, el psicòleg educador, l'assistenta social formada com una educadora, han suplert l'asil i a la germana de la caritat».⁴⁶

En relació amb la protecció a la infància, Matilde Huici (membre de la Institución Libre de Enseñanza i del PSOE) va jugar un paper important a l'estat durant tot el període republicà, escenificant els intents de reestructuració d'aquest àmbit al marge de l'estructura religiosa dominant.⁴⁷

Malgrat que des de mitjan anys trenta oficialment les juntes va passar a anomenar-se *juntes de protecció de menors* com a fruit d'una norma estatal de 1932,⁴⁸ en el ball de noms i canvis administratius que es donaren en aquells anys a Catalunya, la denominació més habitual va continuar sent Junta d'Infància, fins i tot en els intents de creació de l'Institut d'Assistència Social de Catalunya.⁴⁹ La Junta va continuar desenvolupant una política d'institucions que va ser continuadora del format de «guarderies», la primera de les quals ja s'havia creat el 1926.⁵⁰ Una, al carrer Montcada, anys després es convertiria en la Casa de Família de Joves Obrers.

⁴⁶ GALÍ, Alexandre. *Història de les institucions i del moviment cultural a Catalunya 1900-1936*. Barcelona: Fundació A. Galí, 1979, pàg. 69-70.

⁴⁷ VEGETU MOREU, Àngel C. «La recepción de las doctrinas correccionalistas en España. Políticas educativas y metodologías psicopedagógicas», *Revista de Educación* [Madrid], núm. 340 (maig-agost de 2006), pàg. 755-785.

⁴⁸ En compliment d'una ordre del Ministeri de Justícia, de 18 de juny (publicada a la *Gaceta* del 19). Vegeu també el lligall 599 de l'Arxiu de la Junta (AJPMB-ANC, fons 334).

⁴⁹ Per ampliar la informació relativa a la relació de la Junta amb aquesta institució, vegeu SÁNCHEZ-VALVERDE, Carlos. *La Junta Provincial de Protecció a la Infància de Barcelona... Op. cit.*, pàg. 593 i ss.

⁵⁰ La primera va ser al carrer Independència, també al barri del Poblenou. Aquest model d'institució «guardadora» es va imposar davant del format de «parc infantil», que tenia un contingut més educador. Les «guarderies», paradoxalment, també són el model que potencia la Generalitat Republicana. Vegeu les anotacions crítiques al llibre II, tercera part, que fa GALÍ, Alexandre. *Història de les Institucions i del moviment cultural a Catalunya 1900-1936*. Barcelona: Fundació A. Galí, 1979, pàg. 132 i ss. Vegeu també els lligalls 781 i 782 de l'Arxiu de la Junta (AJPMB-ANC, fons 334).

Pel que fa al Grup Benèfic, en aquests anys es produeix la recuperació del caràcter mixt i coeducatiu,⁵¹ les obres d'ampliació i renovació (com ara la conversió de la capella en espais per a l'ensenyament, és a dir, aules), la professionalització de la intervenció (mitjançant la introducció de mestres)⁵² i, poc abans de la Guerra Civil, una vegada superades les conseqüències dels fets del 6 d'octubre de 1934 que van provocar la suspensió de la Generalitat i un cop recuperada aquesta a la primavera de 1936, el Grup Benèfic Wad Ras canvià de nom i passà a dir-se Grup d'Infants Jean Jacques Rousseau.⁵³ És llavors quan és nomenat director Frederic Godàs i Vila,⁵⁴ mestre i pedagog lleidatà, que n'assumeix la direcció durant el 1936 i 1937. En aquest darrer any és destituït com una conseqüència més dels fets de Maig, de 1937, en què es produeix l'enfrontament entre les diferents forces republicanes.

3.1. *L'empremta de Frederic Godàs i Vila*

L'actuació de Godàs fou concordant i coherent amb el moment històric que li va tocar viure i amb el seu activisme polític, social i pedagògic,⁵⁵ i com a director va posar en marxa una sèrie d'iniciatives molt interessants, el fil

⁵¹ Sabem pel lligall 857 de l'Arxiu de la Junta (AJPMB-ANC, fons 334) que el 1934 el grup havia recuperat el format organitzatiu de tres seccions: nens, nenes i pàrvuls, i que el nombre d'interns en aquells moments era de 377, encara que podrien augmentar, ja que s'havien acabat unes obres d'ampliació.

⁵² Amb les primeres manifestacions de consciència dels professionals vegeu el lligall 36 de l'Arxiu de la Junta (AJPMB-ANC, fons 334), sobre els horaris dels educadors del Grup Benèfic Wad Ras, 1932. El conflicte sorgeix després que la direcció del Grup Benèfic proposés la modificació dels horaris diaris, amb la qual s'augmentà una hora diària la presència dels educadors en el grup de nens i nenes, així com la modificació del règim de descans i festes. Els educadors fan un primer escrit de queixa en què recorden les condicions de treball en les quals van ser contractats i oposen raons tècniques a algunes de les modificacions proposades. Aquestes són algunes de les raons que l'equip d'educadors va fer arribar al president de la Junta de Protecció: «[...] posem a consideració de vostès la fatiga psicofisiològica que representaria sostenir la disciplina dels menors durant dos dies seguits de 14 hores de servei diari [...]».

⁵³ Frederic Godàs i Vila en l'entrevista del 27 de febrer de 1989 sostenia que el nom va ser durant uns mesos Grup de Repúbliques Infantils Jean Jacques Rousseau, però no hem pogut contrastar-lo. El nom que consta oficialment a la documentació institucional i als documents que hem pogut fer servir és el de Grup d'Infants.

⁵⁴ Per complementar la informació sobre aquest personatge, vegeu SÁNCHEZ-VALVERDE, Carlos. «Frederic Godàs i l'Educació social: les intuïcions d'un precursor de la normalització», *Temps d'educació* [Barcelona], núm. 37, (segon semestre de 2009), pàg. 87-100.

⁵⁵ Frederic Godàs i Vila en l'entrevista abans esmentada relatava que al seu despatx del Grup es va fer més d'una reunió amb Josep Puig Elías en el procés de creació del Consell de l'Escola Nova Unificada (CENU). Frederic Godàs i Vila va ser membre de la Federació de Treballadors de l'Ensenyament, Unió General de Treballadors (FETE-UGT) i del Partit Obrer d'Unificació Marxista (POUM) d'Andreu Nin.

conductor de les quals era el principi del «valor educatiu del treball i de la funció de la formació professional».⁵⁶ Un altre element important de la seva acció va ser l'obertura de la institució (atès que s'obriren els patis i es permeté l'entrada lliure dels familiars) i de les escoles-tallers professionals a la població del barri del Poblenou, i tot un seguit d'altres mesures –per exemple, enviar els nens i les nenes del centre a estudiar fora del Grup, o suprimir els uniformes, etc.–, que actuaven com a complement social a l'acció institucional, dins d'un plantejament de normalització i de no segregació. Així mateix, es va posar en funcionament una experiència «montessoriana» amb els parvuls a càrrec d'un «mestre tutor». I també es van fer aplicacions dels mètodes de Freinet.⁵⁷ A més, es va fer un grup escolar a l'espai on abans hi havia les aules (i abans la capella).

D'altra banda, i en paraules de Frederic Godàs, es va fer una aposta per la coeducació, que fins llavors tan sols es donava a les aules, des d'una pràctica decidida i innovadora, i es convertí en «una completa convivència en el temps de la meua direcció. Això augmentava considerablement la conflictivitat [...] tot i que eliminava l'ús dels muntacàrregues».⁵⁸ Pel que fa a l'organització interna del grup, el canvi fou radical. A finals de març de 1936 s'estableix una organització que reconverteix les famílies en «repúbliques».⁵⁹

⁵⁶ Vegeu. GODÀS I VILA, Frederic. «La formació professional a La Protecció a la Infància», *v Jornades d'història de l'educació als Països Catalans*. Vic: EUMO, 1984, pàg. 212-223.

⁵⁷ El 1937 es van publicar un parell de números d'una revista petita: *Llum i color. Publicació escolar del Grupo Benéfico, según la técnica de «la imprenta en la escuela Freinet»* (Barcelona: Escoles del Grup Benèfic, 1937, núm. 1 i 2).

⁵⁸ Els muntacàrregues els feien servir els nens per pujar i baixar de les dependències de les nenes. Vegeu GODÀS I VILA, Frederic. «Els tallers Escola del “Grup Benèfic de protecció a la Infància” del carrer Wad Ras de Barcelona», Comunicació presentada a les x Jornades d'Història de l'Educació als Països Catalans, Mallorca, 1989, pàg. 2.

⁵⁹ Vegeu. GODÀS I VILA, Frederic. «La república infantil, una experiència comunitaria», *Cuadernos de Pedagogía* [Barcelona], núm. 54, (1979), pàg. 46-48. I també, *Esforz, portaveu del Grup Benéfico* [Barcelona], núm. 10 (abril de 1936), pàg. 15, on ens assabentem que les «famílies» que fins llavors havien estat: Sant Josep, Sant Lluís, Sant Ignasi, Sant Francesc, Sant Pau, Sant Agustí, Verge de Montserrat, Santa Eulàlia i Santa Llúcia passen a ser, respectivament, les «repúbliques» (per acord dels seus components que van aprovar els noms): Clavé, Infantil, Frederic Soler, Pioners, Casanova, Francisc Macià, Ebre, Canigó i Bons Aires, i que totes conformen la Federació de Repúbliques del Grup Benèfic.

3.2. Esforç, portaveu del Grup Benèfic

La revista era editada i impresa al Grup mateix pels seus educands (ja que hi havia escola-obrador de tipografia i impremtes). El llenguatge que fa servir aquesta publicació resulta molt significatiu. Frederic Godàs deia en la seva presentació com a director en el número 10, d'abril de 1936: «[...] jo sé que tots vosaltres teniu interès a ser bons, a perfeccionar-vos; que no n'hi ha un que pensi a fer mal pel sol fet de fer-se passar un gust; que la vostra major il·lusió és ser bons ciutadans».

Per assegurar aquest caràcter civil i ciutadà, es van instaurar assemblees a les quals assistien tots els educands i el personal educatiu de la casa. És a dir: coeducació, gestió i participació.

Les reminiscències en tot això dels corrents de l'escola nova i dels principis del Consell de l'Escola Nova Unificada, etc. són evidents i transmeten força, compromís i capacitat de gaudi. I fins i tot algunes de les fotografies que es conserven de l'època a l'Arxiu Nacional de Catalunya són testimonis d'aquesta aura.⁶⁰

3.3. El Grup d'Infants Jean Jacques Rousseau durant la Guerra Civil

Segons la narració d'alguns dels qui hi van viure, una vegada iniciada la Guerra Civil, va patir un dels bombardejos.⁶¹

Una petita nota apareguda a la pàgina 4, en l'apartat «Vida docente», a *La Vanguardia* del 10 de juny de 1937, informa els pares i mares de la sortida dels nens i nenes acollits al Grup Benèfic (d'Infants) Jean Jacques Rousseau cap a diferents llocs de la geografia catalana «a fer unes colònies d'estiu» perquè estiguessin allunyats dels perills de la guerra a la ciutat de Barcelona. L'estiu de

⁶⁰ Es pot accedir a una col·lecció de 7 fotografies, d'autor desconegut, dins del Fons ANCI/Generalitat de Catalunya (Segona República), Comissariat de Propaganda, codis de referència: ANCI-1-N-1983 a 1989 (correlatius), que corresponen al Grup, i que tenen una força i una imatge de modernitat molt patents.

⁶¹ BERMÚDEZ, EVA. *Història de vida de Josep Elfa* (2010), pàg. 43. Recurs digital, d'una recerca d'una alumna de batxillerat, Eva Bermúdez López, molt interessant, que es pot trobar a: http://www.recercat.cat/bitstream/handle/2072/217127/PJ_20100016001.pdf?sequence=1. No tenim cap constància que hagués caigut una bomba al menjador del centre. Sí que consta que el 1937, en el bombardeig aeri de Barcelona del 29 de maig, van ser objectius de l'aviació diferents instal·lacions de la Barceloneta (la fàbrica del Gas) i del Poblenou, algunes de les quals eren molt a prop del Grup, fet que molt probablement va desencadenar la decisió de portar els nens i nenes de colònies des del 10 de juny. Vegeu *La Vanguardia* (30 de maig de 1937), pàg. 1 i 2.

les colònies es va perllongar gairebé dos anys i no tornaren a Barcelona fins a la primavera de 1939. La col·locació dels nens i nenes de la Junta en colònies va seguir, en onades contínues, ja que el centre tornava a omplir-se amb nous desplaçats, fins al gener de 1939, perquè la població civil, en retirada, fugia de les tropes nacionals.

Les poblacions a les quals es van dirigir inicialment les colònies dels grups de nens i nenes durant la Guerra Civil van ser: Aiguafreda, Figaró, Tagamanent (totes tres al Vallès Oriental) i Hostalric (la Selva).⁶²

Els nens i nenes tornaren un altre cop a Wad Ras a la primavera de 1939, quan les tropes de Franco ja havien fet la seva entrada a Barcelona i, com consignava Josep Elfa, el canvi va ser radical: «En comptes d'un educador que s'encarregava de nosaltres, ara teníem un legionari, ja que hi havia els nacionals».⁶³

4. EL CENTRE, UN ALTRE COP AMB EL NOM *WAD RAS*, SOTA LA PRIMERA ETAPA DEL FRANQUISME

La victòria del general Franco el 1939 i el posterior període de dictadura significaren una interrupció del procés històric i social i un retrocés contrastable en el desenvolupament de les polítiques socials, en general, i de les d'infància en particular. El franquisme va assumir des dels primers moments la representació de la violència, tant de la simbòlica, perquè era fruit d'un acte de guerra il·legal i cruenta, com de la institucional (el model de referència era el militar i les casernes) i la social, en què, a més de la repressió generalitzada contra els perdedors i la manca de llibertats polítiques, molts sectors socials (les dones i els nens i nenes, entre ells) van tenir sempre un rol subsidiari i sotmès.

La derogació de tota la legalitat republicana va intentar retornar el rellotge de la història al 1930 i, en relació amb la infància, va significar la recuperació del model correccionalista, tutelador i paternalista, que va imperar ja, sense

⁶² La «Memoria del estado de las Instituciones», lligall 282 de l'Arxiu de la Junta (AJPMB-ANC, fons 334), pàg. 11, assenyala que el febrer de 1939 hi havia prop de 600 nens i nenes en el Grup i que, en aquell moment, hi havia sis colònies amb nens del Grup: dos a Figaró, tres a Aiguafreda i un a Hostalric. Aleshores acollien 435 nens i nenes. D'altra banda, a PUIG, ENRIC; VILA, JOSEP M. *Cent anys de colònies de vacances a Catalunya (1893-1993)*. Barcelona: Editorial Mediterrània, 2005, pàg. 270, diu que aquestes sis colònies van ser: Torre Llobeta, Montcau Sobirà (coneguda amb el nom de Colònia Carles Marx) i Pedralba, a Tagamanent, i tres més al Figueró (amb aquesta grafia a l'original), Aiguafreda (Vallès Oriental) i Hostalric (la Selva).

⁶³ BERMÚDEZ, EVA. *Op. cit.*, pàg. 47.

solució de continuïtat, fins als anys noranta. Aquest model protector i paternalista es mourà, a més a més, sempre dins d'un plantejament fins a cert punt «utilitarista», que tradueix clarament el que és demogràfic en riquesa econòmica: «L'interès pels problemes de la protecció infantil significa, a més d'un sincer amor als nens, una comprensió clara i concisa sobre un dels problemes importants de la riquesa nacional. Una gran quantitat d'habitants significa, per a una nació, una força més gran i una major més gran».⁶⁴

La intervenció paternalista i protectora llisca amb més força encara en textos com aquest, de ràncies eloqüències higienistes: «L'Estat, guiat pel Caudillo, vol i ha de procurar molts fills sans i forts; [...] la ignorància de la higiene pot ser causa de malaltia i mort del fill; [...] per cada nen criat a pit que mor, ho fan cinc criats amb biberó [...]».⁶⁵

Aquests foren els anys en què la Junta potenciat l'Obra Tutelar Agrària (OTA)⁶⁶ i el model d'intervenció centrat en la tornada a la vida al camp,⁶⁷ així com en la formació professional (potenciant les escoles professionals pròpies, ubicades després davant del Grup), i en què es procedí a un lent procés de concentració d'institucions, delegades sempre a la tutela i mirada de les ordes religiosos (així com a la creació d'altres de noves⁶⁸) en una direcció cada cop més asilar, aïlladora i repressora. Pel que fa a Wad Ras, els nens (una altra vegada tan sols nens) dependents de la Junta de Protecció, un cop recol·locats de nou en el Grup Benèfic, que també havia recuperat el vell nom, es van trobar amb uns aires nous on, segons el testimoni d'Emili Riera (nen acollit en aquells moments i també des de mitjan anys trenta),⁶⁹ la dinàmica quotidiana

⁶⁴ MÀNICH, Francisco; CÓRDOBA, Juan. *Higiene social de la infancia*. Barcelona: Publicacions de la JPPMB, 1943 (en la introducció de motius).

⁶⁵ INP (Instituto Nacional de Previsión). *La Obra Maternal e Infantil del Instituto Nacional de Previsión*. Madrid: Impr. Suc. de M. Minuesa, 1941. En aquesta obra es recullen com a drets: l'assistència mèdica, la indemnització en metàl·lic, el subsidi de lactància, els menjadors, etc.

⁶⁶ Vegeu l'Arxiu de la Junta (AJPPMB-ANC, fons 334), lligalls 1003 i 1181, per fer-se una idea general de les relacions amb aquesta institució en aquest període.

⁶⁷ El 1940 s'aprova un programa amb el nom de «Vuelta al campo» (en castellà a l'original), en la mateixa línia del que havia proposat Ramon Albó amb les seves colònies agrícoles. No oblidem que la seva posició era predominant en aquesta etapa. Per ampliar la informació vegeu l'Arxiu de la Junta (AJPPMB-ANC, fons 334), lligall 870.

⁶⁸ «Nostra Senyora dels Àngels», a Vallvidrera, el 1945; l'Institut Àngel de la Guarda, «El Castell», a Santa Perpètua de Mogoda a inicis dels cinquanta, i «Santa Teresa», a Sant Llorenç Savall, a finals dels cinquanta.

⁶⁹ Entrevista amb Frederic Godàs i Vila, Jerónimo Llorca, Emili Riera, Mercedes Pacigalupi, Salvador Ferran i Pepita Conserneau al domicili de Godàs, el 13 de març de 1989. Nens i nenes acollits al Grup quan Frederic Godàs en va assumir la direcció. La referència es repetirà posteriorment en altres testimonis. Emili

era «[...] fer instrucció, vestits amb bata de ratlles i armats de fusells de fusta, durant la major part de les hores del dia».

L'organització, com després comprovarem amb els testimonis dels ingressats en aquella època, es va fer en grups anomenats *falanges*, que agrupaven els nens pel seu any de naixement. Tot estava imbuït de la retòrica castrense del Movimiento Nacional. Eren temps de negació i d'ensinistrament; no d'educació.

4.1. *Els fills de la guerra, en la negra nit*⁷⁰

Ser fill de la guerra, tant dels perdedors com dels guanyadors, també era una condemna a l'Espanya dels anys quaranta. Molts nens i nenes van poblar les institucions infantils, sobretot les de l'Auxilio Social, que eren, segons l'arquitectura institucional del franquisme, les que s'havien de fer càrrec d'aquells que eren fills dels perdedors.⁷¹ Per fer-nos una idea del llenguatge i la violència simbòlica i real, de caràcter eugenista, que dominava l'època, hauríem de recordar que l'any 1941 Carlos Crooke, cap d'Informacions i Investigació de la Falange, manifestava sense cap tipus de rubor que l'objectiu de l'Auxilio

Riera afirmava també «que ho feien per castigar-nos perquè sabien que tots érem republicans».

⁷⁰ La locució expressa amb força el moment viscut. Per ampliar la informació vegeu ASSOCIACIÓ CATALANA D'EXPRESSOS POLÍTICS. *Notícia de la negra nit. Vides i veus a les presons franquistes (1939-1959)*. Barcelona: Associació Catalana d'Expressos Polítics, Diputació de Barcelona, 2001.

⁷¹ L'Auxili Social havia estat creat dins de la Falange per Mercedes Sanz Bachiller, el 1936. Mitjançant el Decret de 17 de maig de 1940 es defineix com una entitat oficial, integrada en la Falange Española Tradicionalista y de las JONS, que estava encarregada de complir, sota el protectorat de l'Estat, les funcions benèfiques i socials (art. 2, a), «En favor dels indigents, orfes, pobres i infància necessitada en general, i amb aquest fi es creaven establiments d'assistència i formació». I especialment (art. 2, c) «Als que tinguin l'orfandat per causes derivades de la Revolució i de la Guerra» (en castellà a l'original). Per ampliar la informació sobre l'Auxili Social: SÁNCHEZ-VALVERDE, Carlos. *La Junta Provincial de Protecció a la Infància de Barcelona... Op. cit.*, pàg. 626 i ss., i els treballs de Laura Sánchez Blanco, entre els quals destaquem, SÁNCHEZ, Laura. «Auxilio Social y la educación de los pobres: del franquismo a la democracia», *Foro de Educación* [Salamanca], núm. 10 (gener-desembre 2008), pàg. 133-166. En clau gràfica, són indispensables els còmics de GIMÉNEZ, Carlos. *Paracuellos*, 1, 2, 3, 4, 5 i 6. Obra de caràcter autobiogràfic elaborada en dues etapes. La primera, de finals dels anys setanta i primeria dels vuitanta, es compon de 28 episodis i un total de 90 pàgines recollides en dos àlbums: *Paracuellos* i *Paracuellos 2*. La segona etapa, iniciada el 1997 i finalitzada el 2003, consta de 26 episodis que sumen 192 pàgines distribuïdes en quatre àlbums: *Paracuellos 3*, *Paracuellos 4*, *Paracuellos 5* i *Paracuellos 6*. La primera publicació es va fer el 1977, d'Edicions Amaika. També hi ha edicions posteriors d'Edicions de la Torre, 1978, 1979 i 1982. I en relació amb Catalunya, és interessant: JARNE, Antonieta. «Niños "vergonzantes" y "pequeños rojos". La población marginal infantil en la Cataluña interior del primer franquismo», *Hispania Nova. Revista Electrónica de Historia Contemporánea*, núm. 4 (gener-desembre 2004).

Social en fer-se càrrec dels nens i nenes era: «Aquests nens no són responsables. I representen l'Espanya futura. Volem que arribin a dir un dia: Sens dubte, l'Espanya falangista va afusellar els nostres pares, però va ser perquè ho mereixien. En canvi, ha envoltat la nostra infància de cures i comoditats. Els que, malgrat tot, als vint anys ens odiïn encara, seran els que no tinguin valor. Les deixalles».⁷²

Però, malgrat aquest encàrrec, no tots acabaven a Auxilio Social. I així, les dades oficials afirmen que a Barcelona, dels milers de nens i nenes (de 1940 al 1945, més de 14.000) que va atendre la Junta, «observats i avaluats» al laboratori del Grup Benèfic, un 1,5% provenien de la Delegació Local del «Patronato Central de Nuestra Señora de la Merced para la Redención de Penas por el Trabajo»,⁷³ és a dir: més de dos-cents nens i nenes que eren fills de presos polítics.⁷⁴ Però tot fa pensar que encara foren molts més, perquè no tots van arribar a fer servir aquesta via.⁷⁵

5. LA GRISOR DEL FRANQUISME QUOTIDIÀ ALS ANYS CINQUANTA I SEIXANTA. MISÈRIA, MASSIFICACIÓ, ESPORT I CONTROL MORAL

El franquisme va fer un canvi d'estratègia econòmica a finals dels quaranta i assistim a un lent procés d'obertura i superació de l'autarquia, que portà, finalment, a la tecnocràcia dels seixanta i al «desarrollismo». No fou fins a 1954 que es recuperà la renda per habitant de 1935, és a dir, que es van trigar gairebé 20 anys a superar la misèria i recuperar el poder adquisitiu de preguerra per tornar a viure després de sobreviure.⁷⁶ En l'àmbit social, es tempera el

⁷² La citació es recull en diferents obres que es refereixen a aquest tema, per exemple, MARTÍN, Antonio. «La Obra Nacional del Auxilio Social», GIMÉNEZ, Carlos. *Paracuellos 2. Auxilio Social*. Madrid: Ediciones de la Torre, 1983. pàg. 10-12 (en castellà a l'original).

⁷³ Hi ha quatre lligalls, 298, 299, 300 i 304, a l'Arxiu de la Junta (AJPMB-ANC, fons 334), que podrien aportar una mica de llum sobre el Patronato Central de Nuestra Señora de la Merced para la Redención de Penas por el Trabajo.

⁷⁴ Vegeu PIQUER I JOVER, Josep Joan. *El niño abandonado y delincuente. Consideración etiológica y estadística sobre algunas fallas del juicio moral en la conducta del niño español de postguerra. Repertorio bibliográfico*. Madrid: Consejo Superior de Investigaciones Científicas, Instituto «San José de Calasanz» de Pedagogía, serie A. núm. 7, 1946, pàg. 21 i 22.

⁷⁵ En un altre registre, la peripècia vital que va protagonitzar Michel del Castillo i que recull en el seu llibre autobiogràfic DEL CASTILLO, Michel. *Tanguy*. Andorra la Vella: Límits Editorial, 1994, és una obra imprescindible.

⁷⁶ Vegeu DEL ARCO, Miguel Ángel. «Morir de hambre. Autarquía, escasez y enfermedad en la España del primer franquismo», *Pasado y Memoria. Revista de Historia Contemporánea* [Alicante], núm. 5 (gener-de-

funcionament repressor també a partir d'aquestes dates i es prepara per a una llarga etapa de funcionament anodí i ornamental que n'accentua els components clientelars i discrecionals. Fent servir la metàfora gràfica i simbòlica de Josep Pla, assistim a «la vida lenta», plena de la misèria moral del franquisme, escrita en quaderns grisos.⁷⁷

Pel que fa a la protecció a la infància, a finals dels quaranta s'aprova la regulació de la intervenció en els àmbits de protecció i tutela, recollida en el Text refós de 1948 que crea l'Obra de Protecció de Menors (OPM) per Decret de 2 de juliol de 1948 (Ministeri de Justícia, BOE del 24 de juliol).⁷⁸ En la pràctica, i com ja avançàvem abans, no és més que la recuperació del discurs paternalista correccionalista, amb una incidència més gran en el control moral per la preponderància de l'Església Catòlica en la vida pública i en la seva visió de la infància. «A l'Espanya nacional el principi del respecte a la consciència del nen serà absolutament rebutjat, no hi haurà cap dubte, doncs, segons Romualdo de Toledo –cap del Servei Nacional d'Educació Primària–, això aniria en detriment de la Fe “a la qual han d'assentar fatalment tots els principis de l'educació, encara que s'hagi volgut substituir per aquest postulat hipòcrita del respecte a la consciència del nen, que ens ha portat, arrencat des de la més tendra infància al ciutadà de l'Estat laic, a substituir els prejudicis paraules d'Igualtat, Fraternitat i Llibertat pel més tirà dels despotismes”».⁷⁹

Tot això es produí en un context en què es considerava, i es feien estudis sobre aquest tema, que les condicions morals i religioses del nucli familiar o el nombre de sagraments que un nen havia rebut eren causes o factors que influïen en la delinqüència.⁸⁰

La Junta de Protecció de Menors de Barcelona inicià un lent procés de dependència i subsidiarietat del Tribunal Tutelar de Menors, dues institu-

embre 2006), pàg. 241-258.

⁷⁷ Vegeu PLA, Josep. *La vida lenta*, Barcelona: Destino, 2014.

⁷⁸ Per ampliar la informació sobre aquest procés, vegeu SÁNCHEZ-VALVERDE, Carlos. *La Junta Provincial de Protecció a la Infància de Barcelona...* *Op. cit.*, pàg. 621 i ss.

⁷⁹ Vegeu FERNÁNDEZ, Juan Manuel; MAYORDOMO, Alejandro. «Perspectiva històrica de la protecció a la infància en España», *Historia de la Educación: Revista Interuniversitària* [Salamanca], núm. 3 (1984), pàg. 191-213. La referència es pot trobar a la pàgina 212 i la citació recollida en el text es refereix al discurs del senyor Romualdo de Toledo en l'obertura del Curs d'Orientacions Nacionals de l'Ensenyament Primari, inclòs a: MINISTERIO DE EDUCACIÓN NACIONAL. *Curso de Orientaciones Nacionales de la Enseñanza Primaria*. Burgos, Hijos de Santiago Rodríguez, 1939, vol. 1, p. 23. En castellà a l'original.

⁸⁰ Vegeu, PIQUER I JOVER, Josep Joan. «Volúmen y caracteres de la delincuencia infantil española (II)», *Pro Infancia y Juventud*, [Barcelona], vol. XI, any XII, núm. 77 (setembre-octubre 1961), pàg. 150-168. (JPMB-Ministerio de Justicia).

cions que estaven sota la fèrula de Ramon Albó, vicepresident de la Junta i jutge-president del Tribunal. Va haver-hi un intent per part de la Junta de mantenir una certa independència a mitjan anys quaranta, el qual estava relacionat amb la creació del centre de reforma del carrer Àlaba, que va ser resolt expeditivament,⁸¹ amb una ordre taxativa de Ramon Albó de fer servir els seus recursos econòmics en aquesta construcció. Això va provocar una lenta metamorfosi, un desdibuixament i una confusió entre les dues institucions que gairebé actuaven com una mateixa cosa. La política de la Junta, com hem avançat abans, va estar centrada en la creació de macroinstitucions pròpies, la col·laboració amb centres i institucions externs (sempre sota la tutela de diferents ordes religiosos) i en el desenvolupament dels serveis d'Oficina Central del Nen, amb un rosari de dispensaris de caràcter sociosanitari i de tot un seguit de guarderies, parcs infantils i «mediopensionats» (que malgrat el seu nom, eren en la pràctica menjadors socials) per a nens i nenes en barris desfavorits.⁸²

En relació amb el Grup Benèfic, que esdevindrà la institució central de la Junta, des de 1945, al solar on hi havia el camp de futbol amb entrada pel carrer Àlaba, s'instal·la un reformatori del Tribunal Tutelar de Menors (TTM).⁸³ També s'hi instal·len les escoles professionals,⁸⁴ tot dins del model de potenciació d'aquests recursos pel qual opta la Junta de Protecció de Menors de Barcelona (JPMB).

D'altra banda, aquests també són els anys en què es desenvolupa l'acció de Josep Joan Piquer Jover,⁸⁵ pedagog que desenvolupa el seu treball teòric al laboratori psicotècnic de Wad Ras, fins que uns anys després passa a dirigir les publicacions de la Junta i treballar per al TTM (Tribunal Tutelar de Menors).

⁸¹ Vegeu SÁNCHEZ-VALVERDE, Carlos. *La Junta Provincial de Protecció a la Infància de Barcelona...* Op. cit., pàg. 621.

⁸² *Ibidem*, pàg. 617 i ss.

⁸³ Les seves relacions amb el Grup es poden resseguir al lligall 490 de l'Arxiu de la Junta, AJPMB-ANC, fons 334, entre d'altres.

⁸⁴ Vegeu l'aspecte de l'edifici a les fotografies del Fons Brangulí, Fons ANC1-42/BRANGULÍ (FOTÒGRAFS) ANC, codis de referència: ANC1-42-N-22100 i ANC1-42-N-21940.

⁸⁵ Una semblança introductòria interessant d'aquest personatge es pot trobar a GALLARDO, José Antonio. «José Juan Piquer y Jover: redactor jefe de la revista Pro Infancia y Juventud», *Revista de Historia de la Psicología* [València], vol. 28, núm. 2/3 (2007), pàg. 267-273.

5.1. *El nou reglament del Grup Benèfic de 1948*

Una revisió general del funcionament, de molt gran abast, va tenir lloc al Grup en la segona meitat de la dècada de 1940. No tenim constància exacta del que va passar, però algunes de les persones que hem entrevistat refereixen que «van fer fora un grup gran d'«hermanos»,⁸⁶ van canviar el director i van entrar-hi educadors nous».⁸⁷ No hem trobat cap notícia documentada d'aquests «hermanos» fora dels testimonis orals. El que sí que hem pogut contrastar és que, per decisió de la Comissió Permanent de la Junta del 28 de setembre de 1948, es va aprovar un nou reglament del Grup que, en la pràctica, feia el que la memòria dels nens recorden: establí un «cessament el 31 de desembre de 1948 de tot el personal de totes les categories, i en l'esmentada data quedaven sense efectes tots els nomenaments» del centre (tret dels d'alguns responsables).⁸⁸ Era una mesura dràstica, com una mena de «nou inici». Es va obligar aquells que van voler continuar treballant a passar un nou procés de selecció i en el procés algunes de les persones no van continuar (entre elles, pel que sembla, el director Felipe Arribas Castro, de qui desapareix tota referència des d'aquest moment). Però, a més d'aquesta qüestió institucional, a nosaltres ens interessa remarcar com aquest Reglament reflectia els moments i la vida quotidiana del centre i dels nens que hi vivien.

Entre les coses interessants hi ha el fet de constatar com es recollien les condicions materials. En aquest Reglament es fixa que el nombre màxim de nens per família és de 50 nens (article 5), és a dir, el doble del fixat 20 anys enrere al reglament de 1926, quan es parlava d'un màxim de 25 nens.⁸⁹ I tot això mantenint tan sols «un educador per família». Què hauria pensat sobre això Folch i Torres?⁹⁰ També hi consta que la cabuda del centre en aquell moment era de més de 600 interns (en paraules del secretari de la Junta a la presentació, pàgina 6), encara que sabem que això es va anar ampliant. Ens trobem, doncs, en l'àmbit institucional, amb l'inici d'un camí, lent i progressiu, cap a la mas-

⁸⁶ Les persones que hem entrevistat sempre s'hi refereixen en castellà.

⁸⁷ Entrevista a Francisco Javier Prat i Antonio Ceballos, 19 de gener de 2015.

⁸⁸ Vegeu l'article 151 del *Reglamento del Grupo Benéfico*. Barcelona: Publicaciones de la Junta de Protección de Menores de Barcelona, 1948 (que es pot trobar al lligall 665 de l'Arxiu de la Junta, AJPMB-ANC, fons 334).

⁸⁹ Vegeu aquest Reglament del 1926 al lligall 183 de l'Arxiu de la Junta, AJPMB-ANC, fons 334.

⁹⁰ Vegeu la nota 44.

sificació del Grup Benèfic Wad Ras, que acabà convertint-se en un asil pur, atès que arribà a acollir en alguns moments, una població d'uns 1.000 nens.⁹¹

Pel que fa a la definició del recurs, a l'article 1 d'aquest reglament es fixa una declaració que identifica les seves funcions primordials com «[...] l'educació moral, l'ensenyament religiós i cultural, l'alimentació, el vestit i allotjament dels nens moralment abandonats, l'edat dels quals es trobi entre els tres i els setze anys». I per si no hagués quedat clar, el paràgraf següent remarca: «Serà, així mateix, finalitat del “Grup Benèfic” tot allò que procuri un millorament físic i moral del nen».

Per poder fer-nos una idea del model educatiu imperant, podem veure el que es consigna a l'article 130, on diu que els deures de l'educador són «[...] els que assumeix el cap d'una família cristiana», i en el següent article, el 131, que, «Els educadors cuidaran directament d'impulsar les pràctiques de pietat dels nens, dirigint i vigilant les pràctiques ordinàries, instruint-los en l'ensenyament de les primeres oracions i els rudiments del catecisme».

Si comparem això amb el Reglament de 1926, que fixava com a funció dels educadors: «la convivència, ja que d'això dependrà el seu avenir [...] essent l'educador qui més pot fer d'ells uns bons ciutadans», la diferència és notable.

El Reglament de 1948 també parla de la necessitat que els educadors (article 134), «prenguin part activa en els jocs i esports dels nens». La funció que l'esport va ocupar als anys cinquanta i seixanta dins del model social i educatiu del franquisme, i fins i tot el seu imaginari, com a «formador de l'esperit nacional» ha estat prou estudiada,⁹² i després veurem alguns exemples en les vides dels nens entrevistats. Aquest Reglament actuava com una mena de norma màxima, ja que regulava tota la vida institucional: des de les relacions laborals (drets dels treballadors), l'ensenyament i mètodes d'avaluació, les sancions, la vida sanitària i religiosa (quantes vegades s'ha de fer oració al dia), la vida quotidiana, etc.

També sabem que en aquells moments l'organització de famílies i l'organització escolar del centre era una aplicació del model escolar de graus,⁹³ que

⁹¹ Aquest era el nombre habitual de nens acollits d'aquesta etapa. Vegeu, a tall d'exemple, *La Vanguardia* (16 de desembre de 1949), pàg. 11, on s'informa que en aquells moments hi havia més de 900 nens interns al centre. La massificació es pot observar a les fotografies de l'arxiu fotogràfic de l'Arxiu Històric del Poblenou (AHPN), referències: 10213 i 6347, entre d'altres.

⁹² Vegeu HERRERO, Henar. «Por la educación hacia la revolución: La contribución de la Educación Física a la construcción del imaginario social del franquismo», *Revista Internacional de Medicina y Ciencias de la Actividad Física y el Deporte* [Madrid], vol. 2, núm. 4 (març 2002), pàg. 21-36.

⁹³ Llei d'Educació Primària del 17 de juliol de 1945.

es conjugava amb les famílies. Així, dels 3 als 6 anys, es constituïen les famílies maternals (ateses tan sols per personal femení) i organitzades en sis grups o classes d'iniciació (dos de maternals, dos de pàrvuls i dos per als analfabets); dels 6 als 10 anys, les famílies estaven ateses per personal mixt i s'organitzaven en dos grups o classes d'ensenyament elemental; dels 10 als 12 anys, les famílies estaven ateses tan sols per personal masculí (i així en endavant) i hi havia dos grups o classes de perfeccionament, i dels 12 als 15 anys, dos grups o classes d'iniciació professional. Finalment, aquells que haguessin superat la iniciació professional passaven a l'Obra de Formació Social, en què se'ls cercava feina com a aprenents.

5.2. *El Grup Benèfic esdevé l'Institut Ramon Albó*

En els darrers anys de la dècada dels cinquanta, en la història de la JPMB, trobem un moment que està significat per la desaparició de l'escena política i de la protecció i tutela de menors de Ramon Albó, que va morir el 1955.⁹⁴ En el seu honor i memòria, el centre del Poblenou n'adoptà el nom i fou conegut, entre els interns, com l'IRA (Institut Ramon Albó). I començà una llarga etapa de decadència (una mica com la del règim polític) durant tots els anys seixanta, en què, com veurem en els testimonis, s'aguditzaren el funcionament institucional i la preeminència de l'esport.⁹⁵ El centre tancà definitivament a inicis dels setanta i els nens que encara hi quedaven (més de 400) es traslladaren al nou centre Institut Ramon Albó de Mollet del Vallès (IRAMV),⁹⁶ inaugurat oficialment l'octubre de 1971. I després d'anys d'abandonament de les seves instal·lacions,⁹⁷ i de reclamació dels espais per part dels veïns del Poblenou,⁹⁸ el 1978 fou enderrocat.

⁹⁴ Hi ha una petita publicació *in memoriam* molt interessant amb el títol *Don Ramon Albó y Martí*. Madrid: Consejo Superior de Protección de Menores [Separata de la *Revista de la Obra de Protección de Menores*], 1955.

⁹⁵ Que queda recollida al nou reglament que es fa el 1963. Vegeu el lligall 69 de l'Arxiu de la Junta, AJPMB-ANC, fons 334.

⁹⁶ El procés que està documentat a l'Arxiu de la Junta, AJPMB-ANC, fons 334, lligall 503 (compra dels terrenys el 1964), 504 (projecte), 1428 (convenis amb l'orde religiós, Germans de La Salle, que va portar la gestió fins a 1976), 1393 (relacions diverses des de 1970), etc.

⁹⁷ Vegeu a l'arxiu fotogràfic de l'Arxiu Històric del Poblenou (AHPN), les referències: 10207, 10208, 10209, 10210, 10214, 10215, 10216, 10217, 10218, 10219, 10220, 10221, 10222 10224 i 10225, on es pot copsar el deteriorament a mitjan anys setanta.

⁹⁸ Pel que fa a aquesta qüestió, vegeu FABRÉ, Jaume; HUERTAS, Josep Maria. «Serà algun dia nostre

6. FI DE TRAJECTE

El 28 de desembre de 2015 va fer un segle que aquesta institució dirigida a la infància va ser inaugurada oficialment. En aquestes pàgines hem revisat les diferents fases per les quals va passar: des dels seus orígens d'alberg d'estada provisional (o dipòsit de trinxeraires) dels anys deu i vint, on romanien aquells que no es podien col·locar en altres institucions i que el va portar des de 1926 a assumir el contingut «educatori» als intents de normalització dels anys trenta i les experiències renovadores de Frederic Godàs; a la foscor dels anys quaranta, quan la postguerra marcà alguns dels seus continguts, i al lent procés de degradació institucional, que el convertí en un macroasil, que s'inicià als cinquanta, fins al seu tancament final als inicis dels setanta, quan Wad Ras quedà buit i els nens i educadors es traslladaren a Mollet del Vallès.

Arribem a la fi d'aquest trajecte, que no vol ser el viatge definitiu perquè les recerques històriques sempre són provisionals i poden ésser enriquides amb fonts noves o amb l'explotació diferent de les existents. De ben segur que encara podrem accedir a noves aportacions que ens apropin al que milers de nens i nenes van viure en la seva infància al Grup Benèfic, amb els seus noms i moments diferents.



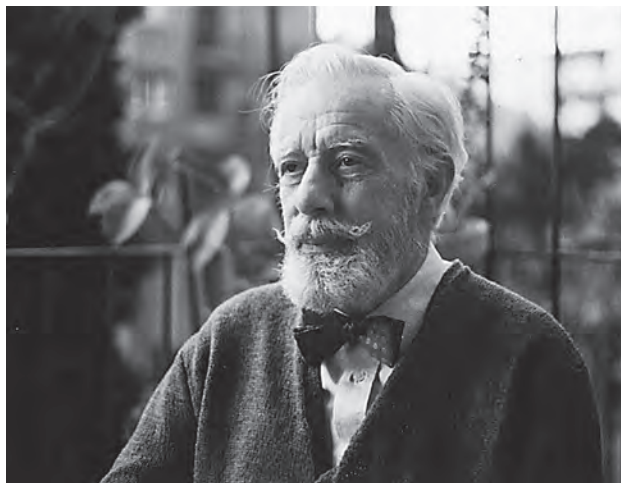
Fig. 1. Vista posterior de Wad Ras a inicis dels anys vint.

Procedència: Fotografia del Fons ANC 1-42 / Brangulí (fotògrafs), Arxiu Nacional de Catalunya - ANC, referència: ANC 1-42-N-22406.

Wad Ras?», *Tots els barris de Barcelona. Vol. 1: El Clot, el Poblenou, la Sagrera, Sants, la Bordeta, Hostafrancs.* Barcelona: Edicions 62, 1976, pàg. 104-106.



Fig. 2. Grup de nenes i nens en una actuació a inicis dels anys vint. Procedència: Fotografia referència 10212 de l'arxiu fotogràfic de l'Arxiu Històric del Poblenou – AHPN.



*Fig. 3. Frederic Godàs, a meitat de la dècada de 1970.
Procedència: Fotografia cedida per la família.*



Fig. 4. Vista del pati de Wad Ras amb nens i nenes a mitjan anys trenta. Procedència: Fotografia del Fons ANC 1-1 / Generalitat de Catalunya (Segona República), Arxiu Nacional de Catalunya - ANC, referència: ANC 1-1-N-1984.



Fig. 5. Nens interns a Wad Ras, desfilant davant de caps de la Falange a inicis de la dècada de 1940. Procedència: Fotografia del Fons ANC 1-42 / Brangulí (fotògrafs), Arxiu Nacional de Catalunya - ANC, referència: ANC 1-42-N-22014.



Fig. 6. Josep Joan Piquer i Jover al laboratori psicotècnic de Wad Ras a mitjan anys quaranta. Procedència: Fotografia del Fons ANC 1-42 / Branguli (fotògraf), Arxiu Nacional de Catalunya - ANC, referència: ANC 1-42-N-22104).



Fig. 7. Grup de nens fent jocs amb ponis al pati de Wad Ras als anys cinquanta. Procedència: Fotografia referència 10829 de l'arxiu fotogràfic de l'Arxiu Històric del Poblenou – AHPN.



Fig. 8. Vista de l'interior de Wad Ras - Institut Ramon Albó, a inicis dels anys setanta, en estat d'abandonament i degradació. Procedència: Fotografia referència 10207 de l'arxiu fotogràfic de l'Arxiu Històric del Poblenou – AHPN.