

Benvinguts a la Clota Paradise

Mariano Serrano

Fotos Mariano Serrano/Dolors Canudas

Alguna vegada havia sentit parlar de la sínia de can Don Joan però no coneixia ningú que l'hagués vist. Aquell dissabte, quan anava al súper, carro en mà, vaig decidir donar una mica de volta i apropar-me per si trobava algun indici de la seva existència. I la vaig trobar!

La casa estava a la cantonada dels carrers Juan de Àvila, camí de Sant Genís a Horta i el passatge del Marqués de Castellbell. El pati allotjava les “furgones” d'un transportista i a la porta hi havia un cartell amb un telèfon de contacte. Vaig trucar i deu minuts més tard, l'avi del transportista, que vivia a la casa, m'estava ensenyant la sínia i l'edifici. La sínia era un pou de 2 m de diàmetre, aproximadament, fet amb totxo aplanat amb la curvatura del pou. El fons estava parcialment cobert de runa. L'avi em va explicar que havia estat regant l'hort amb l'aigua del pou situat al costat de la sínia, fins que, amb les obres de les olimpíades, es va canalitzar la mina de can Marcel·lí.

Vaig tornar passat un temps. Ja havien enderrocat l'edifici de la sínia, la casa de l'avi i les edificacions auxiliars. Només quedava la paret de pedra, aprofitada per delimitar la zona d'obres i de runa que omplia tot l'espai. Malgrat tot, la sínia hi és, soterrada, plena de runa, però hi és.

El torrent de can Gasparó; el torrent de can Marcel·lí, utilitzat com a camí; i el torrent de la Clota, que comparteix el seu traçat amb el carrer d'Alarcón, amb les seves aigües van fer de la Clota una de les zones més fèrtils de Barcelona. La sínia és una més de la llista de construccions hidràuliques tradicionals que es poden trobar en aquesta zona rica en aigua: sèquies, basses, safareigs i pous.

Que té la Clota que sorprèn?

Malgrat algunes indústries que han envaït el centre, com la bòbila i el viver de plantes –indústries molt lligades a l'aigua i a la terra– la Clota sorprèn perquè encara manté la seva fesomia rural, el seu paisatge, la seva atmosfera i també els seus problemes. És un tros de poble i un tros de bosc envoltat de ciutat.

Si caminem per les zones més urbanes, ens trobem amb cases, horts, safareigs, basses, pous i parets de pedra, que res ens diuen de modernitat i corrents arquitectòniques, aproximadament cent-cinquanta masos i cases de cos. Si caminem per les parts no edificades; ens trobem amb murs



Fotoplànol amb el contorn de la Clota actual

de pedra que s'estenen per tancar propietats o salvar desnivells, camins històrics definits per talussos de terra i bardisses, pedreres d'argila cobertes per lligabosc, alguna casa de pagès i torrents que, des de Collserola, baixen cap a la plana.

En un entorn com aquest es poden sentir els galls, les granotes, els mussols... La ciutat ha desaparegut, només arriba la remor llunyana dels cotxes que circulen per l'avinguda de l'Estatut. El verd ho envolta tot. El verd treballat dels horts de les cases i el verd salvatge de bardisses, arbustos i arbres sobrevivents d'antics cultius abandonats.

Un espai on la quietud i el silenci ens traslladen a quilòmetres de distància, on tot sembla fruit d'una evolució tranquil·la, natural, lluny de l'ordre planificat de la ciutat. Els carrers són curts, i a vegades, s'acaben sense avisar, o continuen per un racó que no es veu fins que ja estàs a sobre; perquè la topografia de la Clota està

marcada pels camins i torrents. Camins i torrents que sovint comparteixen recorregut i que configuren una imatge característica: el camí d'Horta a Sant Genís, fins a l'església de Sant Genís; el camí de can Marcel·lí o de Sant Cebrià, fins a l'ermita de Sant Cebrià que les obres olímpiques van tallar, sense cap consideració, en urbanitzar l'avinguda del cardenal Vidal i Barraquer. Camins que encara són camins perquè, afortunadament, la seva urbanització es redueix a una catifa de formigó, algun esporàdic fanal penjat d'un pal de fusta i voreres de parets de pedra, talussos d'argila, bardisses i canyes.

Les obres olímpiques van enclotar més la Clota. L'avinguda de l'Estatut, la de Vidal i Barraquer i el carrer del Tajo, amb els seus grans talussos i murs, van ignorar l'existència del barri el van aïllar i van desfigurar el seu entorn. Aquestes vies ràpides que res tenen a veure amb els camins tranquils, l'amaguen de tal mane-

ra que es pot passar per sobre o per sota sense adonar-se de la seva existència.

Que la Clota hagi mantingut fins als nostres dies el seu caràcter, no és casualitat ni fruit de l'oblit. És perquè els seus habitants (fins fa poc 500 i ara 1.000 per la construcció del "bloc gris" a l'avinguda de l'Estatut) s'han oposat amb totes les forces a canviar la seva manera de viure. El 1970 van presentar un recurs al ministeri contra el pla de Porcioles que volia omplir tot el barri de blocs com els de la Vall d'Hebron. També van salvar el barri de les obres olímpiques dels anys noranta, que el van assetjar sense arribar a entrar-hi; però com al petit poble irreductible dels gals, al final, César el va conquerir; amb condicions, però el va conquerir.

La conquesta

La conquesta de la Clota per part de Barcelona es tradueix en dos planejaments urbanístics: el Pla de Millora Urbana la Clota Conservació, aprovat l'any 2008 i el Pla de Millora Urbana la Clota Reordenació, l'última versió del qual s'ha aprovat aquest any 2021.

La Clota Conservació (7,65 ha) afecta la part sud del barri i es correspon amb la zona de major densitat d'edificis. Preveu l'enderroc de 77 habitatges dels 177 que hi havia abans de l'aprovació del pla i la construcció de 274 de nous (108 socials). Només es protegeixen sis edificis (la Vaqueria, ca la Bugadera Rica, cal Senyorito, Casal, Torre Mirador, Torre Jussana) i el camí d'Horta a Sant Genís; els noranta-cinc edificis restants, es poden enderrocar i substituir.

Els edificis nous projectats en la zona de la Clota Conservació, ho faran ignorant la manera on s'han situat tradicionalment els habitatges en aquest barri: edificacions aïllades amb hort o en carrers curts ocupats a banda i banda amb cases entre mitgeres (carrers del Marqués de Castellbell, Capcir; pasatge Feliu...). Serà difícil mantenir l'ambient tradicional ja que les noves promocions es construiran sense cap regulació sobre colors, mida o proporció de forats en façanes, per exemple, i només hi haurà condicions en els materials a utilitzar i en la obligació de fer cobertes planes.

A la Clota Reordenació (5,26 ha) no hi ha cap habitatge a conservar. El petit barri de cases tradicional situat als terrenys de ca n'Iglésies, el van enderrocar sencera només aprovar el Pla. En aquesta

zona, situada al nord i l'est, es preveu la construcció de 455 habitatges (136 de socials) que es sumen als 132 habitatges ja construïts del bloc gris i es perfila com una zona residencial de luxe organitzada amb blocs de fins a vuit plantes d'alçada, que emmarquen jardins privats amb zones d'esbarjo comuns i piscines. Sota els seus fonaments desapareixeran la sinia i les parets de pedra de can Don Joan i alguna altra de més antiga (segle XIV) com ja van desaparèixer els murs que conduïen al barri enderrocat (murs de ca n'Iglésies i can Tarrida).

El buit que queda entre la Clota conservació i la Clota Reordenació porta el nom de Parc Central de la Clota (4,6 ha) i engloba els torrents de can Gasparó, el de can Marcel·lí, els antics terrenys de la bòbila (ara un descampat reblert amb les terres sobrants de les noves urbanitzacions) i els del viver (antics camps de conreus). La masia de can Marcel·lí i els seus horts,

arribar a les 10 ha que permetria mantenir allunyats els edificis, de la zona del parc i que aquest guanyés en intimitat. Segons està previst, els blocs de cinc, sis o vuit plantes obriran les seves finestres al parc, al camí de can Marcel·lí, de manera que quan passegem per aquest indret, ja no estarem envoltats de vegetació ni escoltarem el cant de les cadeneres, sinó que ens sentirem vigilats pels ulls que s'amaguen darrera dels vidres; fins i tot ens arribarà l'olor al peix que s'està fregint en el 3er, 4a o el so de la televisió del 1r, 2a.

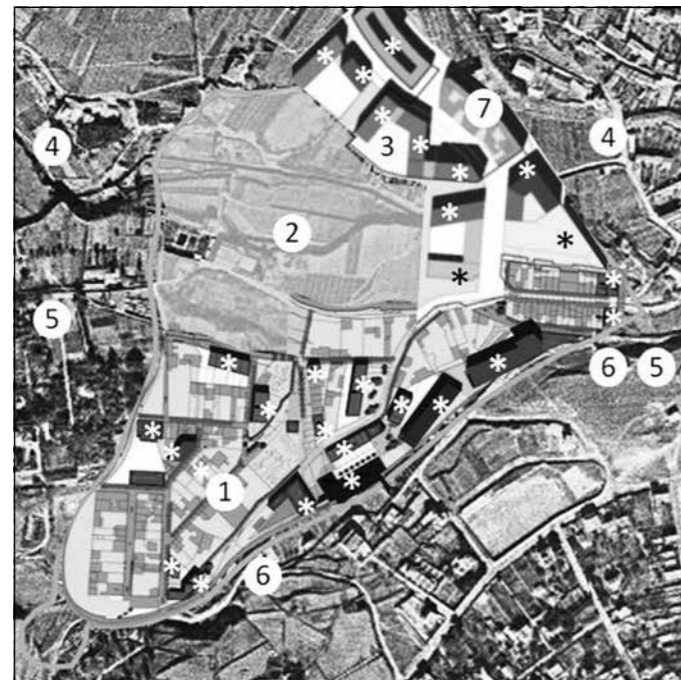
Solucionarà el problema de l'habitatge a Barcelona la construcció de 250 habitatges socials? i si fos així, per quan de temps? Val la pena sacrificar aquest espai natural, tradicional, de gran valor cultural, identitari i simbòlic per minorar un problema que es tornarà a reproduir abans d'entregar els últims pisos? o és millor buscar solucions alternatives que ens permetin conservar el nostre patrimoni,

tant arquitectònic com natural en una ciutat summament densificada?

Només ens queda esperar que el projecte per al Parc Central de la Clota fugi de la imatge estereotipada de parcs urbans de Barcelona, entengui la singularitat d'aquest indret, escolti el veïnat que té molt clar com ha de ser i sigui capaç de posar-lo en valor completant-lo amb el gran buit deixat per la bòbila i el viver. De moment no hem tingut sort, els carrers de la zona de la Clota conservació s'estan urbanitzant amb paviment de llambordí i mobiliari de disseny, seguint un model més propi de Ciutat Vella que d'aquest nucli rural. Al carrer d'Alarcón, per exemple, res ens recorda que és l'antic torrent de Sant Genís. No podem tenir gaires esperances.

La construcció dels 650 habitatges programats farà que la Clota passi de 500 habitants l'any 2015 a 3.000 el 2025.

Nouvinguts aliens a la història i la problemàtica del barri, amb interessos i necessitats diferents que a ben segur, faran canviar la composició i les prioritats de l'Associació de Veïns de la Clota que tan bé ha defensat la integritat i la identitat del barri. És el preu que ha hagut de pagar la gent de la Clota per deixar enrere seixanta anys d'afectació i els problemes de subministrament elèctric, de clavegueram o de neteja: aconseguir uns serveis regulars a canvi de perdre un espai excepcional i irrepetible.



PLANEJAMENT ACTUAL

1. La Clota Conservació. 2. Parc Central de la Clota
3. La Clota Reordenació 4. Camí / torrent de Sant Cebrià
5. Camí d'Horta a Sant Genís 6. Riera d'Horta / C. Alarcón
- *. Edifici de nova construcció

malgrat ser un testimoni de la forma de viure a la Clota que s'ha mantingut actiu fins avui i el valor de la seva edificació amb estucats a la façana, s'enderrocarà.

El futur de la Clota

Barcelona, una de les ciutats amb més manca d'espais verds d'Europa, no ha sabut mantenir aquest espai privilegiat ni el seu ambient que tant ens atrau. Les 5 ha que ocuparan els edificis de la Clota Reordenació són metres quadrats que s'haurien d'haver deixat com a zona verda fins



Verd salvatge de bardisses, arbusts i arbres sobrevivents d'antics cultius abandonats. A la dreta, horts, safareigs i basses



Noves construccions a la Clota. A la dreta, publicitat de la venda de pisos en la Clota Reordenació



Camins vorejats de parets de pedra. Al centre, can Marcel·lí. A la dreta, el carrer d'Alarcón

FONTS CONSULTADES

- PMU La Clota Conservació. PIU, Ajuntament de Barcelona
- PMU La Clota Reordenació. PIU, Ajuntament de Barcelona
- "La Clota, una aproximació al barri", 2010, Ajuntament de Barcelona – Horta-Guinardó
- Auscultació de la Clota, Ajuntament de Barcelona, 2016
- *Història de la Clota*, Oriol González Corsellas, Associació de Veïns de la Clota, Barcelona, 2015
- "La Clota, un oasi imperfecte", de Marc Villoro, revista *EL POU* número 3, 2013