

# El Hogar de Matrimonios Ancianos La Llar Sant Jordi de la Vall d'Hebron

**Pilar Salmerón Sánchez**

El setembre de 1936, la Conselleria d'Assistència Social de la Generalitat de Catalunya va resoldre la creació d'un refugi destinat a acollir matrimonis pobres, més grans de seixanta-cinc anys que per circumstàncies de la vida haguessin perdut casa i família. La idea consistia que no fossin separats i poguessin viure junts la seva vellesa, al caliu d'una llar. Per accedir-hi només calia justificar que ambdós cònjuges havien nascut a Catalunya, o hi havien residit cinc anys consecutius, un certificat mèdic de bona salut, i un altre de pobresa. Amb aquesta iniciativa naixia el Casal per a Matrimonis Vells. <sup>(1)</sup>

En un primer moment es volia transformar l'antic convent de les Jerònimes del carrer del Carme per acollir-hi el refugi, però finalment es va ocupar un edifici propietat de la Generalitat, a Barcelona, a la cantonada del carrer del Bruc amb l'avinguda 14 d'abril (avui Diagonal). Hi va romandre fins el setembre de 1939, poc després d'acabada la Guerra Civil, quan els residents es van traslladar a un immoble de les Tres Torres, i la Diputació Provincial de Barcelona, es va fer càrrec de l'administració i custòdia. <sup>(2)</sup>

Un dels primers passos que va fer la institució en encarregar-se de la Llar va ser signar, el març de 1942, un conveni amb les Germanes Josefines de la Caritat per formar una petita comunitat destinada a l'atenció dels acollits. Aquesta congregació fundada a Vic el 1877 per Caterina Coromina, estava dedicada a

la cura de malalts, i en especial de la gent gran. <sup>(3)</sup>

El segon pas va ser buscar un lloc més adient pels residents. En aquell moment es llogava l'antic Hotel Buenos Aires de Vallvidrera, i això va decidir a la Diputació a traslladar-hi la Llar, ja que en aquell indret envoltat de natura i amb magnífiques vistes sobre la ciutat hi va veure un lloc ideal per als seus asilats. Aquella antiga fonda, construïda el 1885 i reformada per Jeroni F. Granell i Manresa el 1908 per convertir-la en un bo-

*Un cop condicionat l'edifici, cada matrimoni disposava d'habitacions independents on podien tenir els objectes personals*

nic edifici modernista, va estar molt de moda fins l'any 1928, moment en què, durant la dictadura de Primo de Rivera, va passar a ser un col·legi major per als alumnes de la Universitat de Barcelona; el 1934 va ser una casa d'exercicis espirituals; i al llarg de la Guerra Civil un centre d'acollida per a refugiats. <sup>(4)</sup>

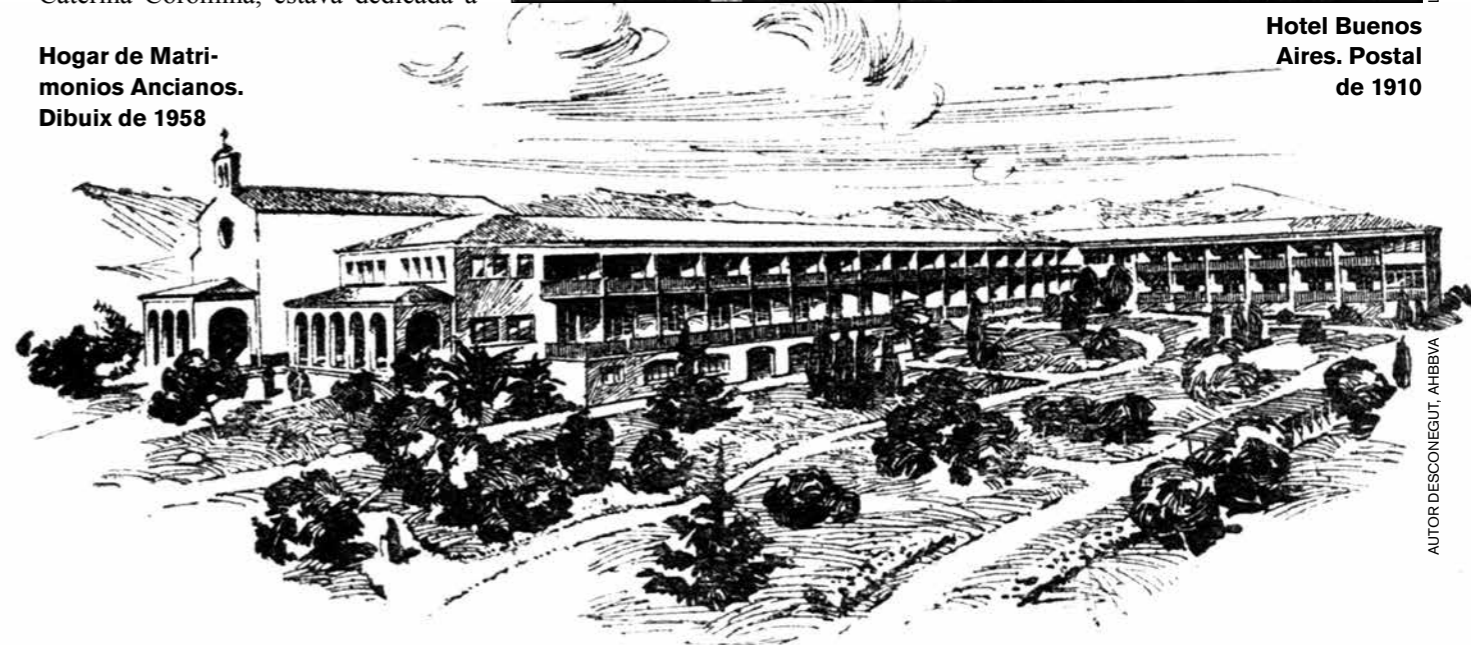
Un cop condicionat l'edifici, cada matrimoni disposava d'habitacions independents on podien tenir-hi els objectes personals. Comptaven amb un menjador comú i una capella, i l'atenció estava a càrrec de sis germanes Josefines, un metge i un capellà. Els residents tenien llibertat de moviments: podien entrar i sortir, sense cap limitació que no fos la reglamentària, tant per dinar com per passar uns dies fora, sense excedir dels quinze. Era una forma de vida molt diferent de la resta d'asil·ls existents.

**La Caixa d'Estalvis de la Diputació**  
La Caja de Ahorros Provincial de la Diputació de Barcelona, es va crear el 26 d'octubre de 1926. El 1931, en ser proclamada la Segona República Catalana, va canviar la seva denominació per la de



L. ROISIN, ANDSG

**Hogar de Matrimonios Ancianos.**  
Dibuix de 1958



AUTOR:DESCONEGUT, AHBBA

**Hotel Buenos Aires. Postal de 1910**

Caixa d'Estalvis de la Generalitat de Catalunya, però el 1939, en acabar la Guerra Civil, recuperà el seu nom original.

El 1950, la Diputació va transferir a la Caixa Provincial les seves obres socials, entre les quals el sosteniment de l'Hogar de Matrimonios Ancianos. Com que la Caixa Provincial no es lucrava en les seves operacions, destinava gran part dels seus beneficis a diferents activitats benèfiques, com ara la creació de beques, el

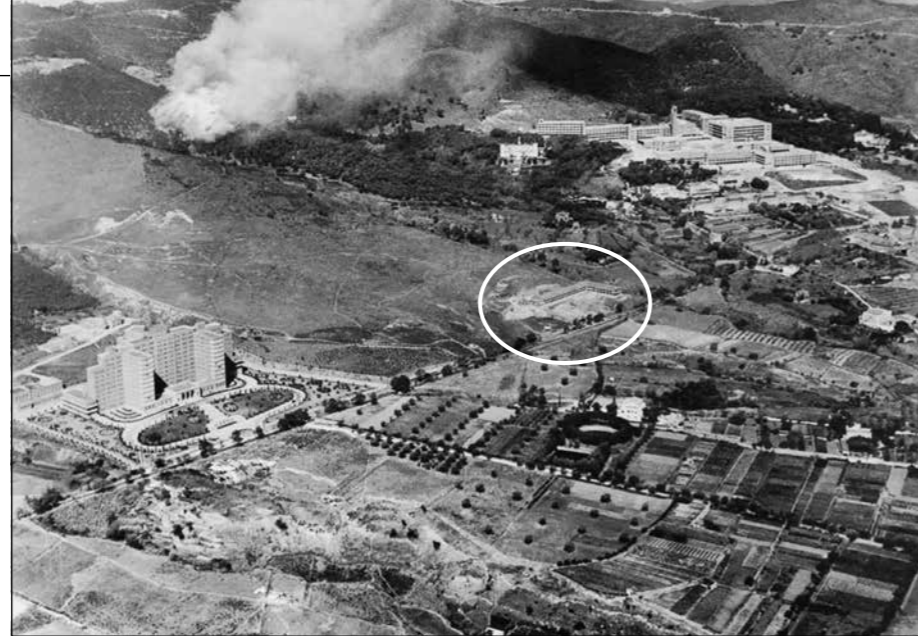
*El projecte va ser de l'arquitecte Don Joaquim Iglesias i Abadal, i la construcció va anar a càrrec de l'empresa Ribas i Pradell*

finançament de Las Viviendas del Congreso o la construcció l'any 1961 del Centro Quirúrgico San Jorge de Cirugía Cardiovascular, qualificat en aquells moments com a únic a Barcelona, i el més modern d'Espanya. També van establir el Dia Universal del Ahorro, que cada novembre premiava a aquelles persones que havien excel·lit en la promoció de l'estalvi; i anys més tard, ja com Caixa de Catalunya, van crear les Escoles Sant Jordi, els Centres de Lectura i els Clubs de Jubilats. El 2010 amb la fusió de la Caixes de Tarragona i Manresa, adopta el nom de Catalunya Caixa, i el 2016 amb la seva absorció per part del Banco de Bilbao Vizcaya Argentaria (BBVA), va desaparèixer com entitat bancària. <sup>(5)</sup>

#### Un nou edifici a la Vall d'Hebron

El 14 de setembre de 1956, el Consell d'Administració de la Caixa Provincial, va acordar dotar a la Llar d'un edifici propi per proporcionar als acollits d'aquesta obra benèfica les millors condicions assistencials. Un any abans havien adquirit uns terrenys de 18.500 m<sup>2</sup>, a la Vall d'Hebron, situats a l'antiga carretera de Cornellà a Fogars de Tordera, entre els torrents de Montbau i d'en Pomaret, al mig de la zona que gaudia d'especials condicions de salubritat, per la qual cosa ja estava destinada a equipaments sanitaris al Pla Urbanístic de Barcelona. Molt a prop s'hi trobava la Residència Sanitària, construïda el 1947; i les Llars Mundet, començades a construir el juliol de 1955.

L'encarregat del projecte va ser l'arquitecte de la Caixa Provincial, Don Joaquim Iglesias i Abadal, i la construcció va anar a càrrec de l'empresa Ribas i Pradell. L'edifici que ocupava 3.800 m<sup>2</sup>, comptava amb soterrani, planta i pis, amb coberta de sol de bigam, per si en algun moment calia ampliar-lo. Tot el conjunt no només estava pensat per a un



Vista aèria Vall d'Hebron: Residència Sanitària, Hogar de Matrimonios Ancianos (encerclat), Llars Mundet (1958)



Hogar de Matrimonios Ancianos. Vista parcial terrasses habitacions (1958)

correcte funcionament d'acord amb les seves necessitats, sinó també amb la idea de mostrar un aspecte exterior que fes la sensació de llar.

Disposava de setanta-cinc dormitoris individuals per a matrimonis i viudots, ja que si moria un dels cònjuges, el que sobrevivia podia continuar en la institució si ho desitjava. Les àmplies habitacions, cadascuna amb terrassa independent, comptaven amb serveis sanitaris individuals, calefacció central, aigua calenta, i altres comoditats, cosa que donava als ocupants la sensació de viure en un petit habitatge. Els acollits també disposaven de menjador comú amb taules per a quatre comensals, sales d'estar, galeries, biblioteca, perruqueria i, pel seu esbarjo, un bonic jardí dissenyat per Ferrer i Batlle. La comunitat religiosa que atenia els residents tenia la seva pròpia residència amb claustre independent.

Completava el conjunt una caseta, situada a la plaça d'entrada al costat de la capella, on s'hi ubicaven la porteria, la

casa del capellà i els dormitoris del servei. També hi havia un hort i un estable amb tota mena d'animals de corral. El cost total de l'obra, incloent-hi el mobiliari, va ser de 15 milions de pessetes. <sup>(6)</sup>

La nova Llar, seguia el model per al qual es va instituir l'any 1936: el d'acollir matrimonis grans desfavorits per tal que continuessin amb la seva convivència en règim d'ambient familiar, independents de la resta de parelles, però compartint els elements comuns. Per poder ingressar no s'exigia cap prestació econòmica, però, si els asilats gaudien d'alguna retribució per jubilació, havien de cedir-ne l'import total a l'Obra Social. Perquè no existissin moltes diferències entre ells, cada setmana se'ls lliurava la quantitat de 15 o 30 pessetes per a les seves despeses, depenent de si tenien o no ingressos. <sup>(7)</sup>

A principis dels anys seixanta, la construcció del nucli d'habitatges de Montbau, i la proximitat de la Residència Sanitària i de les Llars Mundet va



Capella Sagrada Família en construcció (1957)

dotar a la institució de més mitjans, tant de transport com de convivència. Les parelles, amb total llibertat de moviment, passejaven i compraven en aquell nou barri, tot convivint-hi amb els residents. Algun fins i tot va decidir d'entrar a viure a la Llar.

#### La capella de la Sagrada Família

La petita capella, que donava la benvinguda a la Llar estava adossada a l'edifici principal, des d'on s'hi podia accedir per una porta interior. De construcció senzilla, amb un porxo i un petit campanar, tenia una superfície de 140 m<sup>2</sup>. La Caixa Provincial va decidir dedicar-la a la Sagrada Família, patrona de la institució, i va encomanar-ne la decoració al pintor i dibuixant Llucià Navarro i Rodón, que treballava àmpliament el mural a través d'un estil figuratiu molt propi.

Navarro havia estudiat a l'Escola Superior de Belles Arts de Sant Jordi, i va ampliar la seva formació a Itàlia. L'any 1951, fundà el Departament de Pintura Mural a la Llotja, d'on era professor. Home polifacètic va cultivar les pintures murals, tant en sec com al fresc, els esgrafiats, els vitralls, els mosaics i la marqueteria, tècniques que va aplicar en la decoració de la capella de la Llar. El seu primer treball havia estat el mural de la capella de la Immaculada de l'església de Betlem.

Llucià Navarro també va dominar el dibuix i la il·lustració. L'any 1960 va ser un dels fundadors i director artístic de la revista *Cavall Fort*. El seu treball, ple de polèmiques per la seva visió personal de les escenes religioses, es pot veure en nombroses esglésies de tot Catalunya, i també a ciutats espanyoles i hispanoamericanes, però és la localitat tarragonina de l'Espluga de Francolí, on trobem la quantitat més gran dels seus murals.

El 16 de juliol de 1957, presenta un



Capella Sagrada Família. Detall (1998) -

pressupost de dues-centes mil cinc-cents pessetes per a la decoració del presbiteri i de la capella de la Llar, amb pintures murals al fresc, i els dibuixos dels vitralls. <sup>(8)</sup>

Seguint el seu estil, Navarro executa el mural del presbiteri amb figures modernes, que en una interpretació molt personal adopten una forma humana, més propera i accessible, i les pinta amb colors suaus i naturals. A la paret de l'altar hi representa les escenes de L'Anunciació, El Naixement, L'Adoració dels Reis

*Llucià Navarro dominava el dibuix i la il·lustració. L'any 1960 va ser un dels fundadors i director artístic de Cavall Fort*

d'Orient, i La Fugida a Egipte, i al centre, l'escultura en relleu de la Sagrada Família. A les parets dels extrems dos dibuixos amb una peculiar visió dels primers miracles atribuïts a Jesús: a l'esquerra la transformació de l'aigua en vi en les bodes de Canà; i a la dreta, sobre la porta d'entrada a la sagristia, la resurrecció de Llätzer. Ambdues hi mostraven la imatge del Salvador d'una forma senzilla i propera.

L'altar era de granit i estava adossat a la paret del presbiteri. A sobre s'hi situava el sagrari, realitzat per Eulàlia Mestres <sup>(9)</sup>, amb plaques esmaltades que representaven el Sant Sopar. Cobria el presbiteri un modern baldaquí amb dibuixos representatius de l'eucaristia que juntament amb les estovalles de l'altar, cinc casulles de colors que representaven diferents èpoques de l'any i la resta d'ornaments litúrgics, van ser encarregats al pare de Llucià Navarro, Eusebi Navarro Roquejofre, brodatador artístic, aquarellista i fotògraf que va inculcar al seu fill

la vocació artística i el gust per l'obra de creació. <sup>(10)</sup>

Al creuer, hi havia dues escultures adossades a les parets: la Mare de Déu a la dreta i Sant Josep, a l'esquerra. A sota i en la mateixa posició, dos pulpits de fusta corbada representant els quatre evangelistes acompanyats dels seus tramorfes: Sant Marc amb el lleó i Sant Mateu amb l'home alat, a una banda, i Sant Joan amb l'àliga i Sant Lluc amb el bou, a l'altra. Llucià Navarro els va dibuixar i la seva realització, en fustes de diferents colors, va anar a càrrec de Josep Sagarra, uns dels marqueters més importants de l'època, pertanyent a una saga barcelonina que va iniciar el seu taller de marqueteria familiar el 1833, al barri del Raval. <sup>(11)</sup>

La nau central era molt senzilla, potser per realçar la decoració del presbiteri, del qual la separava una barana de llautó on amb traços fins s'hi representava un *Crismo* al centre i un peix a cada costat, ambdós símbols de Jesús. També eren de llautó les petites creus que representaven les catorze estacions del Via Crucis. Hi havien vint bancs, de fusta de pi, com també ho era el confessional que es va construir aprofitant el buit que quedava, sota les escales que pujaven al cor.

Llucià Navarro, va dibuixar amb el seu peculiar estil els models dels vitralls i la rosassa de la façana principal. A la part dreta hi havia tres vidrieres que donaven a les dependències de la comunitat religiosa, i des d'on les germanes podien seguir els actes religiosos que es feien a la capella. A l'esquerra hi havia els altres quatre, situats a la façana lateral per on entrava la llum natural que il·luminava l'estança. Els responsables de la seva execució van ser els vitrallers Granell i Cia., successors del taller fundat el 1890, per Antoni Rigalt i Jeroni Ferran Granell, coneguts pels seus treballs als



FONS RIGALT, GRANELL I CIA, MDB

**Santa Teresa d'Àvila, Sant Antoni de Pàdua, Sant Lluís de Gonzaga, Sant Miquel Arcàngel. Dibuixos per a vitralls (1957). A baix, Medalla commemorativa inauguració de l'Hogar de Matrimonios Ancianos (1958)**



AUREOCALICO, SUBHASTES NUMISMÁTICAS

edificis modernistes més importants de Barcelona, com el Palau de la Música i l'Hospital de Sant Pau (12). Hi eren representades les figures de l'Arcàngel Sant Rafael, Sant Camil de Lel·lis, Sant Ignasi de Loiola, l'Arcàngel Sant Miquel, Sant Lluís de Gonzaga, Sant Antoni de Pàdua i Santa Teresa d'Àvila, i la rosassa mostrava una al·legoria de la Santíssima Trinitat (13). Curiosament no hi havia cap vitrall dedicat a l'Arcàngel Sant Gabriel, que sí que apareixia al mural de l'Anunciació del presbiteri.

Per al campanar es van construir dues campanes de quaranta i trenta-cinc centímetres, respectivament, on s'hi van gravar els noms de Luisa, a la gran i Jacinta a la petita, patronímics de les esposes del president del Consell d'Administració de la Caixa Provincial i del Conseller fundador de la Institució. (14)

La capella de la Llar es va erigir en oratori semipúblic l'11 de juny de 1957 (15). Quan al seu voltant s'hi va construir el conjunt d'habitatges de Montbau, la petita església va fer les funcions de parròquia provisional del barri durant més de sis anys, fins que se n'hi va construir la pròpia. Malgrat això, la capella va seguir tenint activitat més enllà de la dedicada als residents, i es llogava per a celebracions, sobretot per casaments.

#### Inauguració de la Llar

La inauguració del nou conjunt del Hogar de Matrimonios Ancianos, va ser tot un esdeveniment. Tingué un fort ressò a la premsa de l'època que va publicar amplis reportatges mostrant fotografies de les modernes instal·lacions que situaven el centre com un dels primers de la seva classe, tant a l'àmbit nacional com a l'estranger. (16)

*Quan es va construir el conjunt d'habitatges de Montbau, la petita església va fer funcions de parròquia provisional*

ca feta per les germanes que tenien cura dels asilats (17). En acabar, els assistents van visitar les dependències, i se'ls va oferir un aperitiu servit per l'Hotel Avenida Palace (18). A la tarda els residents van ser obsequiats amb un gran berenarsopar. Per commemorar la inauguració es van crear medalles commemoratives en or, argent i bronze. (19)

#### Homenatge a l'Amor Etern

A principis dels anys seixanta, i coincidint amb la diada de Sant Valentí, se celebrava a la Llar una festa molt singular, dedicada a l'Amor Etern, símbol d'aquells matrimonis que tenien la sort de poder viure junts la seva vellesa.

Organitzada per Ràdio Barcelona, el 14 de febrer es feia un homenatge a la parella de residents amb més edat. L'impulsor d'aquesta iniciativa va ser el director de la Ràdio, Manuel Tarín Iglesias, que a partir de 1963, data en què va ser nomenat, i durant deu anys va promociónar La Nova Cançó i la introducció del català a programes com Radioscope.

El dia assenyalat, la parella homenajada, era obsequiada amb diversos presents, el més peculiar dels quals era un enorme pastís de 20 quilos, amb un nombre d'espelmes igual als anys que feia que estaven casats. Després es repartia entre els residents i convidats, que també rebien regals com ara ramets de flors per a les senyores i bosses de llaminadures per als senyors.

A continuació hi havia actuacions poètiques, musicals, interessants conferències, i es retransmetien en directe programes molt populars del moment com Simpatia i La Comarca ens visita. L'acte el presentava el locutor Joan Armengol, i fins als anys setanta hi van recitar poesies els actors: Rafael Manzano, Mario Cabré, Encarna Sánchez, Isidre Sola, Alexandre Ulloa, Mario Beut, Albert Nadal, Enric Guitart, Esperança Navarro, Xavier Ubach, Gemma Cuervo, Fernando Guillen; hi van actuar els cantants: Lina Valls, Emili Vendrell, Salvador Escamilla, Maria Cinta, Tito Mora, Luis Olivares, Joan Manuel Serrat, Francesc Pi de la Serra; i hi van coniferenciar el dramaturg Jaume Salom, i el periodista de *La Vanguardia*, Pablo Vila San-Juan. (20)

#### De Llar a hospital sociosanitari

A finals dels anys noranta les germanes josefines van anant marxant cap a d'altres cases de la seva congregació, la falta de noves vocacions va fer que la petita comunitat de la Llar anés minvant fins a desaparèixer.

El 2006, la Caixa de Catalunya va signar un conveni amb el Consorci de



JOAQUIM M. DOMÍNGUEZ FONTS, AGDB

**Festa de l'Amor Etern. Matrimoni homenajat i els actors Gemma Cuervo i Fernando Guillen (1968)**

Salut i Social de Catalunya per convertir la Llar Sant Jordi en un Hospital dedicat a l'atenció de persones amb trastorns neurodegeneratius. El mes d'octubre d'aquell mateix any, es van enderrocar els edificis, incloent-hi la capella, els seus elements decoratius es van traslladar a uns magatzems propietat de la institució. (21)

L'Hospital Sociosanitari Caixa Catalunya de la Vall d'Hebron, va ser inaugurat per la reina Sofia, el 24 de febrer de 2009. Les antigues dependències es van convertir en modernes instal·lacions amb 245 places per a malalts crònics, residència assistida, hospital i centre de dia, totes subvencionades per la Generalitat. Les parelles i els vidus que encara residien al vell edifici hi van romandre en habitacions dobles i individuals de la

nova construcció, tot convivint amb el nou sistema. Actualment l'Hospital el gestiona una entitat privada.

El Hogar de Matrimonios Ancianos, va ser un model innovador a la seva època, sobretot pel seu sistema d'independència dins d'una comunitat, on es podia compartir però també mantenir la intimitat i la llibertat de moviments, i a la vegada estar assistits. Justament va desaparèixer quan es començava a estendre pel territori l'experiència dels Estats Units i d'alguns països del nord d'Europa, de crear edificis d'apartaments per a la tercera edat que combinaven els avantatges d'una vida independent i les garanties d'assistència mèdica i tècnica, sistema del tot diferent d'una residència convencional, molt similar al que havia estat la Llar Sant Jordi.



CONSTRUCCIONES SALIDO-CARRIO

**Hospital Caixa de Catalunya, Centre Sant Jordi (2007)**

#### NOTES I BIBLIOGRAFIA

- 1) Arxiu Nacional de Catalunya (ANC), 1T3552. Casal per a Matrimonis Vells, 1936-1938
- 2) ANC, 1N1507-1530. Casal per a Matrimonis Vells. 1936-1937
- 3) Arxiu Hermanas Josefinas. Sol·licitud i autorització Bisbe de Vic conveni amb la Diputació. 1942
- 4) Vives Chillida, Julio. *Hotel Buenos Aires. Un record a Vallvidrera*, 2009
- 5) Palmer, Guillem. Epilleg. Revista *Jubicec*, desembre 2009.
- 6) Arxiu Municipal Contemporani (AMB). Hogar de Matrimonios Ancianos, Expedient 60312, 1957
- 7) Arxiu Històric BBVA (AHBBVA). Hogar de Matrimonios Ancianos, normativa admissió a la Llar, s/d.
- 8) AHBBVA. Llibre Oficial d'Actes núm. 16 de la Junta Permanent de la Caixa Provincial de la Diputació de Barcelona. Acta 16 juliol 1957
- 9) AHBBVA. Llibre Oficial d'Actes núm. 18 de la Junta Permanent de la Caixa Provincial de la Diputació de Barcelona. Acta 17 juny 1958
- 10) AHBBVA. Llibre Oficial d'Actes núm. 18 de la Junta Permanent de la Caixa Provincial de la Diputació de Barcelona. Actes 20 de maig i 1 juliol 1958
- 11) AHBBVA. Llibre Oficial d'Actes núm. 17 de la Junta Permanent de la Caixa Provincial de la Diputació de Barcelona. Acta 11 febrer 1958.
- 12) AHBBVA. Llibre Oficial d'Actes núm. 17 de la Junta Permanent de la Caixa Provincial de la Diputació de Barcelona. Acta 26 novembre 1957.
- 13) Museu del Disseny. Centre de documentació. Fons Rigalt, Granell i Cia.
- 14) AHBBVA. Llibre Oficial d'Actes núm. 17 de la Junta Permanent de la Caixa Provincial de la Diputació de Barcelona. Acta 26 març 1958.
- 15) Arxiu Diocesà de Barcelona (ADB). Oratoris semipúblics XIX-XX. Hogar de Matrimonios Ancianos, juny 1958.
- 16) Arxiu Històric BBVA (AHBBVA). Carpeta premsa Hogar de Matrimonios Ancianos, juny 1958.
- 17) AHBBVA. Carpeta premsa Hogar de Matrimonios Ancianos, juny 1958.
- 18) AHBBVA. Llibre Oficial d'Actes núm. 18 de la Junta Permanent de la Caixa Provincial de la Diputació de Barcelona. Acta 17 juny 1958.
- 19) AHBBVA. Llibre Oficial d'Actes núm. 18 de la Junta Permanent de la Caixa Provincial de la Diputació de Barcelona. Acta 20 maig 1958.
- 20) Arxiu General Diputació de Barcelona (AGDB). Revista San Jorge, números 46, 54, 58, 59, 62, 66, 69, 77, 1962-1970
- 21) Actualment aquests magatzems són propietat del BBVA. El seu Departament de Patrimoni Artístic els van buidar el mes de març d'aquest any, traslladant el contingut a Madrid per a la seva catalogació i inventariar. Fins al moment de tancar aquest escrit, no han aparegut, de moment, cap de les peces pertanyents a la capella de la Llar.