

Les oliveres del mas Viladomat tornen al Guinardó

El 25 de febrer de 2021, un grup de nou oliveres van ser plantades a la ronda del Guinardó, al costat de l'Hospital de Sant Pau. Us expliquem la història que hi ha al darrere d'aquest fet



L'avi Pau Badia amb el net Magí muntat a cavall a la porta de casa seva al Camp de l'Arpa



El nen Magí amb la seva mare, l'avi Pau i el seu germà a la vinya on van plantar les oliveres a Banyeres del Penedès

FONS FAMILIA BADIA

Un viatge d'anada i tornada

Juanjo Fernández

En Magí Badia devia tenir sis o set anys quan els anys cinquanta del segle passat va acompanyar el seu avi Pau Badia a un solar a tocar del passeig de Maragall molt a prop d'on ells vivien. Era un dels darrers solars que quedaven per edificar de la urbanització de la finca del mas Viladomat que havia començat als inicis de 1900. En aquell solar entre els carrers de Villar, rambla Volart i el passeig de Maragall hi havia unes oliveres que s'havien d'arrencar ja que en el solar es construirien edificis i una benzineria. En Magí recorda encara el desnivell que hi havia entre el terreny on estaven les oliveres i el passeig de Maragall. Per a un nen d'aquella època era una imatge espectacular veure la grua que arrencava els arbres i els carregava en el camió d'en Jaumet (Met). Al seu barri no hi havia cotxes i li va quedar gravada la imatge del camió que portaria les oliveres a unes terres de la família Badia a Banyeres del Penedès, d'on era originària.

La família de l'avi Pau Badia eren

pagesos del Baix Penedès que es van traslladar a Barcelona cap els anys vint. Concepció Sanahuja, l'àvia d'en Magí, va heretar de la seva mare la meitat d'una casa al Camp de l'Arpa del municipi de Sant Martí de Provençals. Era una casa d'una planta i "cobertizo" situada al carrer de Pallàs num.2 (després carrer Foment i actualment del Degà Bahí), a tocar el carrer de Bogatell ara Rogent. El Camp de l'Arpa era un dels nuclis poblacionals més antics de Sant Martí de Provençals amb edificacions des del segle XIX. La casa es va construir a meitat d'aquell segle i tenia uns 300 m². L'havia comprat el 1889 Josefa Arnau i Alted, besàvia d'en Magí, per 5.055 pessetes. Al morir la Josefa el 1891 la casa l'hereten els seus dos fills i uns anys més tard Concepció Sanahuja Arnau, filla de la Josefa i àvia d'en Magí, compra la meitat de la casa als seus nebots.

A la ciutat, l'avi Pau Badia ja no feia de pagès i va treballar en un taller de botes prop de casa seva. Més tard feia de transportista amb un cavall i un carro. Als baixos de la casa de l'actual carrer del Degà Bahí número 10 van posar una botiga amb productes del camp que portaven des de Banyeres on mantenien

Les oliveres que havien estat als terrenys del mas Viladomat van ser trasplantades a Banyeres del Penedès

terres. Vi, oli, pollastres i melons entre d'altres productes eren portats des del Penedès en l'únic camió que hi havia al poble, el d'en Jaumet (Met), de l'Arbós, que es va emportar les oliveres i que Magí encara recorda. L'avi Pau alternava la feina de transportista amb el carro amb la dels caps de setmana que feia de tractant de cavalls. El pare d'en Magí, en Josep Badia, també va fer de transportista però amb una camioneta (ja eren altres temps) amb la qual repartia productes dels tallers i fàbriques del Clot i Sant Andreu i també productes al mercat. El cavall i la camioneta la guardaven en un magatzem al carrer de Palafrugell (avui desaparegut) paral·lel al carrer de Rogent i al costat de casa seva, amb dos rucs que havien portat de Banyeres. Al costat d'aquest magatzem hi havia un taller d'un escultor també vingut de Banyeres, en Josep Cañas que el 1966 va crear el monument a la sardana que encara hi ha al jardins del mirador de l'alcalde de Montjuïc.⁽¹⁾

Les oliveres que havien estat als terrenys del mas Viladomat van ser trasplantades a Banyeres del Penedès al marge d'una vinya que la família Badia tenia molt a prop del poble i al costat del Priorat de Santa Maria de Banyeres. Durant molts anys la vinya i les oliveres van ser cuidades per tres generacions dels Badia: l'avi Pau, el pare Josep i pel Magí, que també alternava el manteniment del camp els caps de setmana amb la seva feina de tècnic d'automoció i radioafici-

onat. Magí se'n va cuidar fins que la salut li va permetre. Els darrers anys i fins a l'actualitat se'n cuida el Jordi Inglada, pagès de Banyeres. Però els temps canviem i la vinya ja és vella i necessita ser mecanitzada per optimitzar la producció. En aquest nou entorn les oliveres impedièren l'aprofitament de la finca per les manobres que havia de fer la maquinària. Tal com va passar fa setanta anys al Guinardó, de nou les oliveres feien nosa davant el "progrés" social i tecnològic i estaven condemnades a ser talades.

El barri del Guinardó és veí del Camp de l'Arpa i tots dos formaven part del municipi de Sant Martí de Provençals. A finals del segle XIX, just abans de l'annexió del municipi de Sant Martí de Provençals a Barcelona, es va planificar la urbanització de les dues grans finques del mas Guinardó i el mas Viladomat, junt amb altres més petites, i els terrenys son parcel·lats i venuts en poc temps. Eren parcel·les petites en terres de muntanya, saludables, perfectes per l'ideal

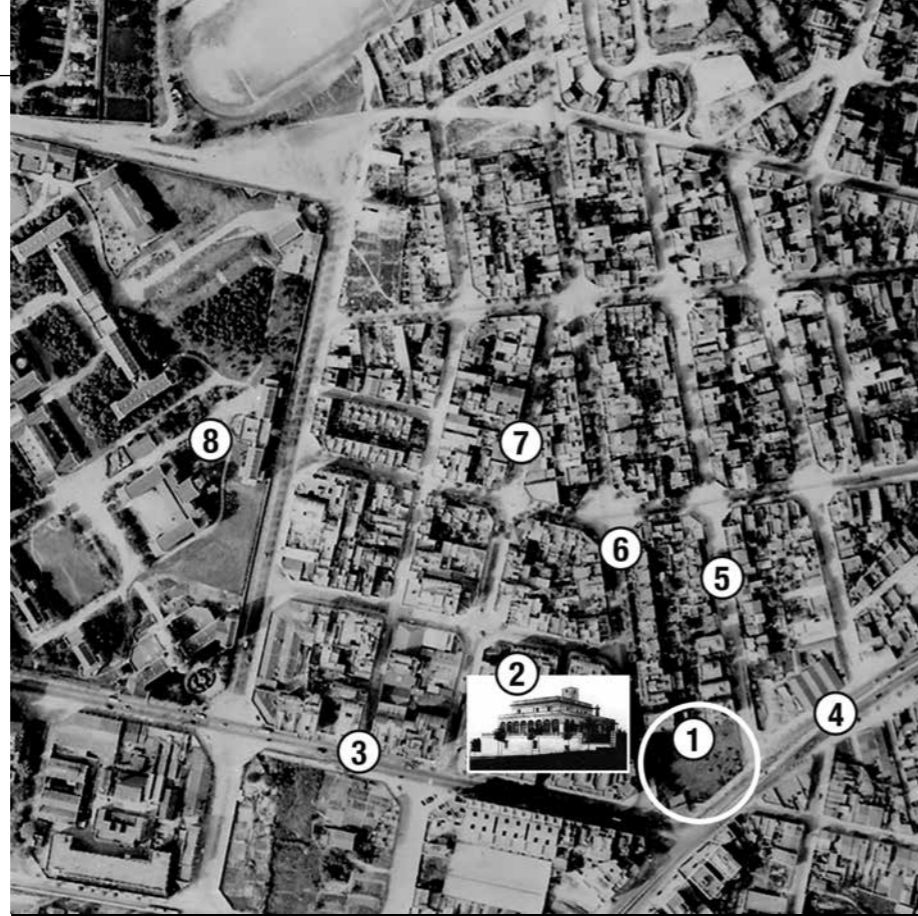
L'entorn rural del Guinardó de garrofers, vinyes i oliveres ja havia desaparegut totalment a la dècada dels anys quaranta

de casa i hortet. L'annexió a la ciutat de Barcelona va ralentitzar la concessió de permisos de construcció, però tot i així el barri es va poblar de casetes generalment petites. L'entorn rural del Guinardó de garrofers, vinyes i oliveres ja havia desaparegut totalment a la dècada dels quaranta. Un fotografia aèria de CEF-TA de 1949 ho mostra clarament com les construccions ja omplien pràcticament tot el barri. Però hi ha un solar que encara sobreviu sense construccions. A la fotografia podem veure aquest solar encara sense edificar a l'encreuament del passeig de Maragall i la rambla de Volart. En aquest solar s'aprecien uns punts que són les oliveres que encara sobreviuran al barri fins a mitjans del segle XX.

Al rescat de les oliveres

La història d'aquests oliveres va ser escrita per l'Enrich H. March, historiador i veí del Camp de l'Arpa, i publicada al seu blog el mes d'agost de 2020 en plena pandèmia.

En el seu extens i detallat relat "Les oliveres de Sant Martí de Provençals" explicava com eren aquelles terres de masies i camins per la transformació d'entorn rural a urbà. En Magí li havia explicat la història del trasllat de les oliveres i el risc de perdre-les per la mecanització de la vinya. L'Enric en la seva



LLOC ON ESTAVEN LES OLIVERES I EL MAS VILADOMAT

- | | |
|--------------------------------------|-------------------------|
| 1. Solar on estaven les oliveres. | 5. Carrer de Villar |
| 2. Emplaçament de la Torre Viladomat | 6. Rambla de Volart |
| 3. Carrer Sant Antoni Maria Claret | 7. Carrer d'Amèrica |
| 4. Passeig de Margall | 8. Hospital de Sant Pau |



El passeig de Maragall els anys cinquanta. A l'esquerra, el solar de les oliveres

narració es lamentava del destí d'aquelles oliveres condemnades, després de segles de vida productiva.⁽²⁾ L'article relacionava directament aquells arbres amb la urbanització del Guinardó i des d'El Pou ens vam interessar per aquell darrer vestigi rural del barri.

La recerca va començar per localitzar la vinya on eren les oliveres a Banyeres del Penedès. La situació de pandèmia de la Covid-19 no facilitava la recerca ja que l'única pista que teníem era el nom

del Magí Badia. L'amic Pere Soria, col·laborador habitual d'El Pou, i jo vam fer el primer pas amb una consulta a l'Ajuntament de Banyeres per localitzar el domicili o les dades de contacte de Magí Badia. Intent inútil davant la llei de protecció de dades. Per sort el poble no és gran i la família Badia és ben coneguda, especialment per les persones grans que ens van indicar quina era la casa d'en Magí. Era el mes d'agost i habitualment els Badia devien ser-hi però la pandèmia

ho impedia. Trobar la vinya on estaven els arbres encara era una feina més feixuga perquè no disposàvem de cap referència per a la localització. Vam fer quatre viatges durant l'agost i setembre amb l'esperança de trobar en Magí a casa seva, sense èxit. El més d'octubre vam localitzar al poble de Lleger, prop de Banyeres, al Salvador que era qui s'havia cuidat de la vinya quan en Magí no va poder continuar. A partir del contacte amb en Salvador vam localitzar en Jordi Inglada responsable actual de la vinya i les oliveres amb Magí Badia com a propietari.

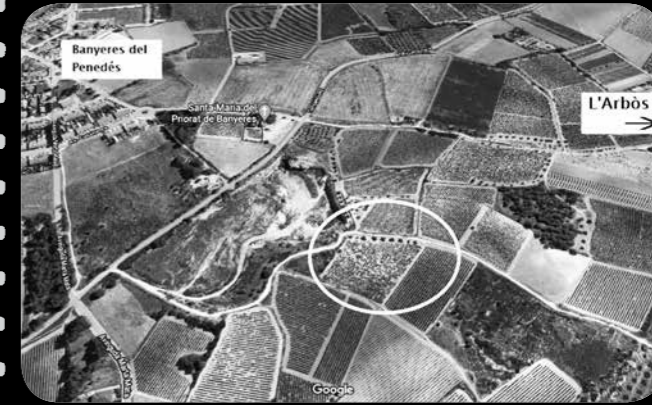
Tant en Magí com en Jordi eren conscients de la necessitat de mecanitzar la vinya i la nosa que feien les oliveres. Tanmateix els dolia la seva pèrdua a tots dos per diferents motius. En Magí les coneixia des de petit i durant anys les havia tractat i abans que ell el pare i l'avi. I en Jordi com bon pagès no era gens partidari d'haver de talar i perdre les oliveres que encara eren productives amb uns 400 quilos d'olives per temporada.

En el primer contacte entre Magí, Jordi i El Pou vam estar d'acord en fer un intent per salvar-les. En aquells inicis i tal com deia l'Enric H. March, ho vèiem una utopia però calia fer l'intent. En Jordi va escriure a TV3 per cridar l'atenció dels mitjans de comunicació. Des d'El Pou vam decidir contactar amb el Districte d'Horta-Guinardó per explicar la vinculació d'aquells arbres als orígens del barri i proposar el rescat per replantar-les en algun parc o indret prop d'on van marxar fa moltes dècades.

Èrem plenament conscients de la dificultat de l'empresa ja que els aspectes emocionals i de memòria històrica de la proposta xoquen directament contra els aspectes econòmics. Però en aquest cas la idea va ser rebuda amb interès per part del gerent del Districte. Vam facilitar tota la informació, imatges i contactes ja que volien estudiar les possibilitats més a fons i especialment els aspectes econòmics. Per altra banda i independentment, TV3 també s'interessa per la història i vol enregistrar un reportatge pel Telenotícies Comarques. La bona acceptació que tenia el projecte era un començament esperançador. Lamentablement el pressupost que Districte va obtenir d'una empresa especialitzada en el transport d'arbres era massa elevat i desaconsellaven l'operació. Aquella empresa enfocava l'operació com si fossin arbres monumentals que necessiten una logística molt més complexa que el que les aquestes oliveres necessitaven. L'impediment era un tema econòmic i la solució passava per contactar amb altres empreses o professionals que poguessin fer l'arrencada dels arbres, el transport i la plantada a la ciutat amb un pressupost assequible. Entre tots havíem de trobar professionals que poguessin fer el

Pel·lícula del trasllat de les oliveres des de Banyeres del Penedès fins al Guinardó

Situació de la vinya i les oliveres al Baix Penedès en el municipi de Banyeres del Penedès prop de l'ermita de Santa Maria del Priorat



És molt habitual al Penedès que al marge de les vinyes hi hagi una filera d'oliveres. Les del mas Viladomat van ser traslladades a mitjans del segle XX



En Jordi Inglada és el pagès que ha cuidat les oliveres els darrers anys. El gener de 2020 va espodassar els arbres per preparar el trasllat de nou al Guinardó



Les oliveres ja espodassades amb les marques que assenyalen el nord. Les marques permetran mantenir la orientació al ser replantades i facilitarà l'adaptació al nou entorn



FOTOGRAFIA AÈRIA DE 1949 - TAF

ZERCOVITZ



Els treballs d'arrencada de les oliveres van ser més ràpids del que pensàvem, gràcies a l'habilitat i pràctica d'en Genís Jané de Sant Jaume dels Domenys que manipulava l'excavadora



Les arrels principals són les que suporten l'arbre i cal tallar les més llargues perquè s'adeqüin a les mides del camió de transport



La base i les arrels de les oliveres es recobreixen de plàstic per evitar escampar la terra que hi ha entre les arrels en el viatge a Barcelona



Treballs de càrrega dels arbres en el camió góndola de l'empresa familiar V&M Cardona, l'encarregada del transport



Quatre exemplars de les oliveres ja carregades sobre el camió a punt per sortir cap a Barcelona, al Guinardó

trasllat amb un pressupost viable. En Genís Jané de Sant Jaume dels Domenys, poble a tocar de Banyeres, i la seva retroexcavadora es podria encarregar de l'arrencada i preparació dels arbres. El transport amb camions i la plantada ho estudiaria l'empresa de caràcter familiar i gran experiència V&M Cardona, de Manresa. En Jordi Inglada s'oferia de forma voluntària a fer la poda de les branques necessària per facilitar el transport. El Magí, com propietari de la finca i de les oliveres, cedia amb orgull i gratuïtament els arbres a la ciutat. Entre gestió i gestió el mes de desembre TV3 ens convoca al Jordi, al Magí i El Pou per a la gravació d'un curt però explicatiu reportatge que serà emès el mateix mes.⁽³⁾ Tot apuntava un final feliç que arribaria el dia 16 de desembre amb l'acord del Districte i l'acceptació dels pressupostos per al trasllat de les oliveres de nou a Barcelona. Us podeu imaginar l'alegria i satisfacció que teníem totes les parts que havíem intervingut i els interessats en el rescat dels arbres.

Comencen els preparatius

Entretant les feines del camp no hi entenen de gestions administratives i la natura té els seus temps que cal respectar. En Jordi posava els límits de temps. Com a molt tard el gener o febrer del 2021 el terreny havia d'estar totalment net per plantar les noves vinyes per poder accedir a la verema mecanitzada.

La preparació del camp va començar el desembre amb l'arrencada de les vinyes velles i el moviment de terres. En aquell moment encara no sabíem si l'operació seria acceptada per part de l'Ajuntament. A principis de desembre vam fer un intent d'espodassar⁽⁴⁾ els arbres però van fallar les dues serres elèctriques que tenia en Jordi. Al gener ja corria pressa la preparació del camp i la plantada dels nous ceps i en Jordi va "tocar a rebato" a tots els implicats. Per part del Districte d'Horta-Guinardó la coordinació la porta Sara Bervis, tècnica d'obres, que planifica els treballs a fer per finals de febrer. Un cop reparades les motoserres es va poder fer la poda de les oliveres a final de gener i deixar-les amb les mides adients pel trasllat en camió.

El febrer tot es precipita pel trasllat a la ciutat. Encara no sabíem si els arbres anirien a un viver de Parcs i Jardins a l'espera de trobar la nova llar o si es plantarien directament. Des d'El Pou havíem insistit en què el lloc ideal seria en alguna plaça o parc del barri del Guinardó, en record del passat rural. Des de l'Ajuntament només confirmaven que anirien a un dels barris del nostre Districte. Tampoc sabíem si podrien anar les nou oliveres juntes o serien distribuïdes separadament. Si es plantarien immediatament o restarien a l'espera d'un nou espai. Vam proposar la plaça del Taxi,

al passeig de Maragall que era el lloc més proper a on havien estat fins els anys cinquanta prop de la finca del mas Viladomat, però la plaça ja està urbanitzada i l'encaix era molt difícil. Altres propostes d'emplaçament eren el Parc del Guinardó, els nous Jardins Pla i Armengol o la ronda del Guinardó al passeig central prop de l'Hospital de Sant Pau. Des de Districte i d'acord amb Parc i Jardins buscaven la ubicació ideal ja que els arbres centenaris necessiten adaptació i una ubicació que no empitjori l'enjardinament ja existent com podia ser el Parc de les Rieres d'Horta, la Vall d'Hebron o la Clota que eren altres ubicacions estudiades. Finalment el lloc triat pel Districte va ser la ronda del Guinardó per la visibilitat que tindrien des de molts punts, fins i tot elevats, en una zona important de trànsit de persones i vehicles i, potser el motiu més ferm, és que podrien estar les nou oliveres com un conjunt. L'objectiu d'El Pou era que les oliveres fossin memòria viva del passat rural del Guinardó i a la ronda formarien part del patrimoni cultural del barri.

Les oliveres tornen al barri

La operació va ser programada per fer-la els dies 24 i 25 de febrer. Pel trasllat en un sol viatge caldria un camió de mides excepcionals que tindria dificultats per maniobrar a la vinya de Banyeres. Un dia abans van començar els treballs per excavar els forats per plantar-les a la ronda del Guinardó. Forats que es van haver d'ampliar ja que la soca d'alguns dels arbres era ben ample com correspon a arbres centenaris. El dia següent a Banyeres, en Genís i la seva retroexcavadora en poques hores van arrencar les oliveres i ordenar-les en filera restant a l'espera del camió. Les oliveres tenen arrels principals i secundàries. Les primeres són les que subjecten l'arbre al terreny i són molt més gruixudes i més curtes que les secundàries que són les que busquen els nutrients i l'aigua. Les arrels principals són les necessàries per ser replantat l'arbre. A la tarda del dia 24 el camió tipus góndola de l'empresa V&M Cardona les ha de carregar i es troba que no pot maniobrar pel camí que connecta la carretera de Banyeres amb la vinya. Va haver de fer aquell el trajecte marxa enrere per poder sortir amb la càrrega, cosa que va comportar maniobrar amb dificultats i molt de temps. Els cinc primers arbres comencen el retorn a la ciutat on arriben a primera hora del dijous dia 25.

Per facilitar l'adaptació a la nova ubicació em van recomanar que l'arbre mantingués la mateixa orientació geogràfica que havien tingut les dècades que van ser a Banyeres. No és el mateix aquell entorn rural i poc contaminat que una avinguda al mig de la gran ciutat. Calia ajudar-les a una ràpida adaptació. Unes marques als troncs fets a

El camió ha d'entrar marxa enrere fins a la vinya on estaven les oliveres perquè l'estretor dels camins rurals no li permetia altres maniobres



La ronda del Guinardó es prepara per rebre els nous veïns. Excavació dels forats on s'havien de plantar els arbres



Treballs de descàrrega i plantada de les oliveres el dia 25 de febrer de 2021



Calia mantenir la mateixa orientació que les oliveres havien tingut els darrers anys per facilitar l'adaptació en el nou destí



La nova plantada de les oliveres va ser controlada per membres de l'oficina tècnica del Districte d'Horta-Guinardó i personal de Parcs i Jardins de Barcelona





Les oliveres són arbres de secà però quan es trasplanten necessiten inicialment un reg més intens fins que s'habituin al lloc



Per facilitar un bon arrelament dels arbres va ser necessari abocar terra nova i abonada al seu entorn



Celebració del final del trasllat de les oliveres per part de Magí Badia i membres d'El Pou, l'Associació de Veïns Joan Maragall i el Districte d'Horta Guinardó



Les oliveres del mas Viladomat donen una nova imatge als parterres al costat de l'Hospital de Sant Pau i seran memòria del passat rural del Guinardó



Sembla que les oliveres es troben a gust en el seu nou domicili i han començat a fer fruit. Aviat podrem recollir la primera collita d'olives arbequines

Banyeres assenyalaven el nord, de manera que a la Ronda mantinguessin la mateixa orientació.

Les maniobres de descàrrega i plantada dels arbres a la ronda del Guinardó va cridar l'atenció de conductors i passejants. No és una imatge molt habitual veure excavadores que porten uns arbres per la Ronda penjant d'una corda fins el seu forat. A més de ciutadans encuriosits hi havia els operaris que fan la feina, treballadors de Parcs i Jardins que controlaven la plantada, tècnics del Districte que supervisaven, etc. Per descomptat que també hi vam ser presents els que més ens havíem interessat i promogut la recuperació. Hi era el Magí Badia, el propietari de les oliveres, amb diversos membres d'El Pou. També l'historiador Enric H. March, la reportera Dolça Tello de TV3 que va voler deixar constància del final feliç de la història i diversos tècnics d'obres del Districte. Betevé també va estar present per cobrir la informació.

Un cop descarregats els cinc arbres, el camió marxa cap a Banyeres a recollir les quatre restants. S'havia de repetir la complicada maniobra. Com que encara no s'havien plantat els nous ceps en Jordi i en Genís van decidir obrir un nou camí a través de la vinya per facilitar les maniobres del camió. L'habilitat d'en Genís amb la retroexcavadora fa que l'operació es faci en poc temps i el camió pot carregar els arbres i a la tarda ja els descarrega a la ronda del Guinardó. Un cop plantades les nou oliveres a la seva nova llar era l'hora de les fotografies amb els gestors i tècnics de l'Ajuntament.

La imatge de la part central de la ronda del Guinardó ha canviat notablement. Ara es veu més plena, té més vida i color i quan les oliveres es recuperin faran ombra i ja han donat les primeres olives en la seva ubicació al Guinardó.

La història de la recuperació de les oliveres centenàries del Guinardó ha estat un treball amable. Des del primer moment totes les parts implicades hem col·laborat proactivament salvant les dificultats i entrebancs. Gràcies a la generositat i voluntarietat del propietari de les oliveres, del pagès que les cuida, la iniciativa del grup d'El Pou, dels treballadors, operaris i dels tècnics de l'Ajuntament i a la gerència del Districte ha estat possible aquella utopia que semblava impossible. Només van passar cinc mesos des de les primeres gestions i les oliveres ja gaudeixen d'una jubilació daurada que esperem que sigui molt llarga.

NOTES

- 1) Més informació a <https://www.catalunya.com/museu-josep-canas-17-16001-573705?language=ca>
- 2) <https://enarchenhologos.blogspot.com/2020/08/les-oliveres-de-sant-marti-de-provencals.html>
- 3) <https://www.ccma.cat/tv3/alcarta/telenoticies-comarques/banyeres-del-penedes-crida-per-salvar-de-la-tala-oliveres-centenaries/video/6075119/>
- 4) Espodassar: és podar a mitges, imperfectament.