



Illa rural entre carrers Granollers, Llobregós, Baixada de Can Mateu i plaça de les Bugaderes

Baixada de can Mateu

Dolors Canudas
Mariano Serrano

Grup de Patrimoni i Urbanisme
d'El Pou

Sens dubte Horta és un poble optimista. Allà on a tot arreu veuen pujades i pendents, aquí veiem baixades. En tenim unes quantes: baixada de la Plana, del Mercat, de Rivero, de la Combinació i de Can Mateu. Potser és l'aigua que corre pel subsòl i omple tot de verd, la culpable del caràcter confiat dels seus veïns. L'aigua que ha dissenyat el paisatge d'aquest lloc i està en l'origen del tret social i laboral més característic de l'antiga comunitat d'Horta: les bugaderes.

L'abundància d'aigua va fer proliferar l'aparició de pous que abastien els innumerable safareigs que es repartien per tot Horta i la Clota on, de manera artesanal i amb les condicions laborals de l'època, es rentava la roba de les famílies benestants de Barcelona. No sabem si va ser primer l'ou o la gallina, però el cert és que la manera com es col·loquen les cases en les parcel·les a Horta –sempre al costat nord, deixant l'hort al migdia– afavoria aquesta

activitat, ja que una part de l'hort, a sud, es dedicava a estendre la roba. Si el carrer d'accés està al costat sud de la parcel·la, perfecte; la primera part a tocar de carrer, es destina a hort, seguit de zona de safareigs i estenedors i al final, la casa. Si el carrer està al costat nord, cap problema, es fa un passatge entre les cases i la zona de safareigs (com al carrer d'Aiguafreda i uns altres ja desapareguts: carrer d'en Travi, passatge de la Plana o passatge de Pitàgores, entre d'altres) i s'estalvia haver de tragar la roba pel mig de la casa.

Un altre tret característic al barri d'Horta és que un planejament massa ambiciós (PGM de 1976), amb multitud d'afectacions per fer nous vials o ampliar els existents, en no executar-se ⁽¹⁾ ha actuat com element preservador del nostre patrimoni; i això és el que ha passat a l'illa formada pels carrers de Granollers, baixada de Can Mateu i plaça de les Bugaderes d'Horta.

El PGM va qualificar tota l'illa, tret de la filera de cases del carrer d'Aiguafreda –per les quals preveia el seu enderroc i substitució–, com a parc i jardí. El motiu pel qual no es van construir els jardins projectats és que els terrenys dedicats a

aquest ús l'Ajuntament els ha de comprar, cosa que afortunadament ha dificultat la seva transformació i ha permès que ens arribi tota l'illa tal com era a finals del segle XIX, formant un conjunt únic per la seva dimensió i contingut que esperem que puguem transmetre als nostres fills.

Malauradament l'Ajuntament ha trobat un incentiu que li permet executar la urbanització que afecta bona part de l'illa:

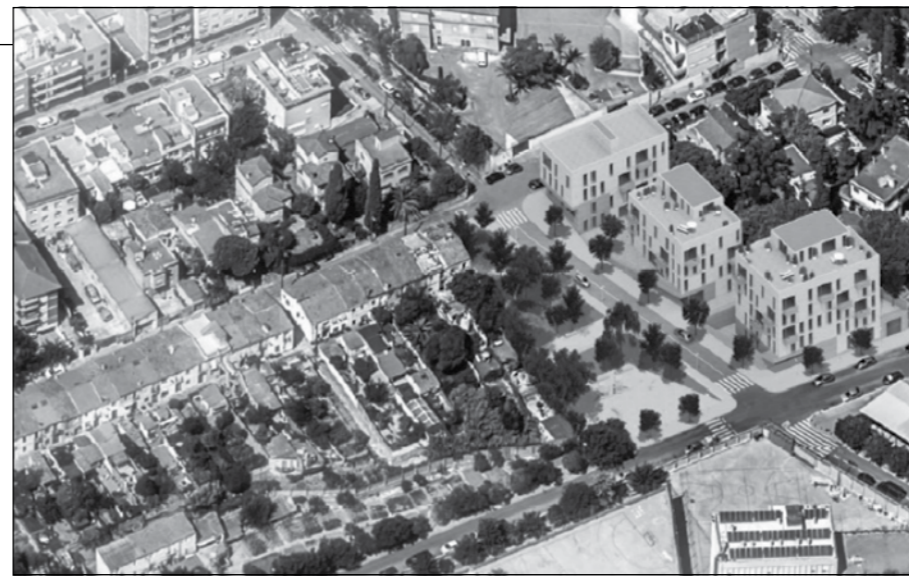
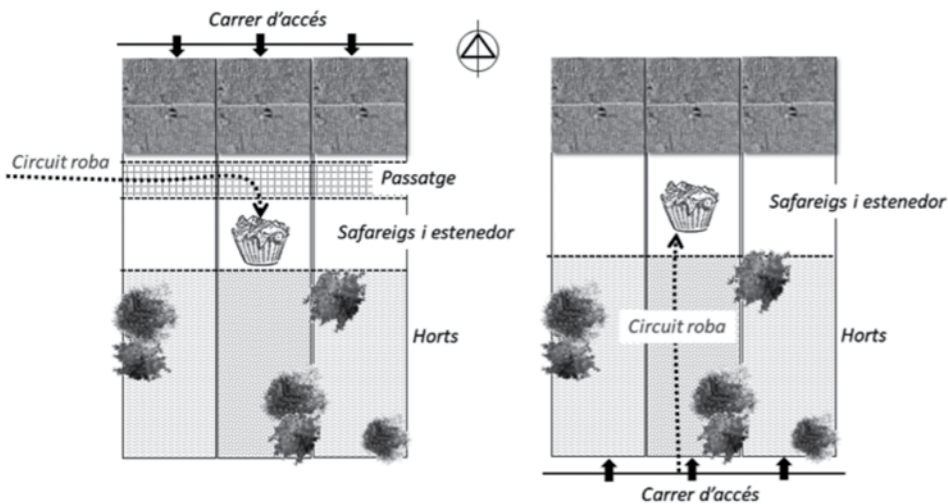
- La urbanització de la baixada de Can Mateu lligada a la promoció per a la construcció de blocs d'habitatges en la zona de la baixada de Can Mateu entre Granollers i Llobregós, que comporta l'enderroc de les tres casetes del carrer Llobregós números 30, 32 i 34

- La urbanització de la plaça de les Bugaderes d'Horta lligada a la promoció per a la construcció de blocs d'habitatges en el futur passatge de Granollers.

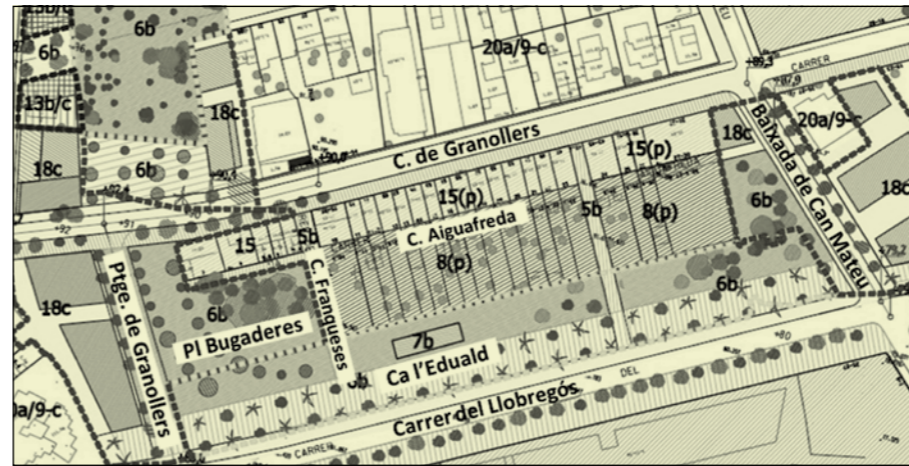
Ja no cal que l'Ajuntament compri els terrenys, ens els regalarà el promotor que construeixi els nous habitatges. Seran una mica mes cars, però és una bona zona i segur que trobaran gent per comprar un pis a la baixada de Can Mateu o a la plaça. Els horts de ca l'Eudald seran els únics que haurà de comprar i urbanitzar l'Ajuntament

Quant a les cases i els horts del carrer d'Aiguafreda, una part s'han tornat a protegir, com ja ho havien estat des de l'any 1962 fins l'aprovació del PGM en el 1976 i la resta, entre el carrer de les Franqueses i el passatge de Granollers, es pot enderrocar per construir de nou. Desconeixem el motiu pel qual es va tractar de forma tan diferent el carrer d'Aiguafreda a un costat o un altre del carrer de les Franqueses, doncs la tipologia era la mateixa i el conjunt de cases en filera amb l'hort a l'altre costat del passatge, molt més potent.

La foto final és que, de tot el conjunt, únicament les cases del carrer d'Aiguafreda (a partir del carrer de les Franqueses) conservaran les característiques originals i la resta s'enderrocarà i es transformarà en carrers sobredimensionats, passeigs



Proposta d'urbanització de la Baixada de can Mateu i la promoció d'habitatges (2019)



Planta de la proposta (MPGM del Carmel i entorns-2010)

que no porten a enlloc i jardins anodins que s'assemblaran molt a d'altres fets recentment (qüestió de disseny i corrents d'estil). El caràcter singular i únic de l'illa l'hauré perdut per sempre.

A començament del segle XX Horta era un poble eminentment agrícola amb la propietat de la terra en mans dels amos d'unes poques masies. Cal pensar que una gran part de les 1500 famílies que formaven el poble d'Horta l'any 1905 es guanyaven la vida fent de pagesos, mano-



Cases afectades del carrer Llobregós, 30-32

tenim molts a Barcelona, i no és d'estranyar, són els que tenen millors materials: pedres i metalls nobles, frescos, motlures... a més encaixen perfectament amb el concepte més estès de "patrimoni artístic": peça singular amb valor intrínsec i de fàcil adjudicació a un corrent estilístic (culte i burgès, també): noucentista, modernista, eclèctic, etc.

Edificis relacionats amb la classe treballadora només s'han protegit fàbriques, edificis també burgesos construïts per les famílies poderoses i que també podem adjudicar a algun corrent artístic.

Les casetes del carrer d'Aiguafreda i de la baixada de Can Mateu són cases de menestrals (els antecessors socials directes dels que uns anys més tard ompliran els pisos de polígons i cooperatives); populars, sense estil, petites, amb un hort i una zona per estendre la roba. El seu valor no és "artístic", és antropològic, històric i identitari. El seu valor radica en el conjunt més que en l'element individual, i per descomptat, per ser testimoni d'una època.



Fragment del Pla de la ciutat de 1931 de Vicenç Martorell

1) Article "Beneficis col·laterals de PGM a Horta". Revista ELPOU núm. 4